

上证中小盘交易型开放式指数证券投资基金 2011年第2季度报告

2011年6月30日

基金管理人：华泰柏瑞基金管理有限公司

基金托管人：中国银行股份有限公司

报告送出日期：2011年7月20日

§ 1 重要提示

基金管理人的董事会及董事保证本报告所载资料不存在虚假记载、误导性陈述或重大遗漏，并对其内容的真实性、准确性和完整性承担个别及连带责任。基金托管人中国银行股份有限公司根据本基金合同规定，于 2011 年 7 月 19 日复核了本报告中的财务指标、净值表现和投资组合报告等内容，保证复核内容不存在虚假记载、误导性陈述或者重大遗漏。基金管理人承诺以诚实信用、勤勉尽责的原则管理和运用基金资产，但不保证基金一定盈利。基金的过往业绩并不代表其未来表现。投资有风险，投资者在作出投资决策前应仔细阅读本基金的招募说明书。本报告中的财务资料未经审计。本报告期自 2011 年 4 月 1 日起至 2011 年 6 月 30 日止。

§ 2 基金产品概况

基金简称	华泰柏瑞上证中小盘 ETF
交易代码	510220
基金运作方式	交易型开放式
基金合同生效日	2011 年 1 月 26 日
报告期末基金份额总额	51,229,161.00 份
投资目标	紧密跟踪标的指数表现，追求跟踪偏离度和跟踪误差的最小化。
投资策略	本基金采取完全复制法，即完全按照标的指数的成份股组成及其权重构建基金股票投资组合，并根据标的指数成份股及其权重的变动进行相应调整。但在因特殊情况（如流动性不足）导致无法获得足够数量的股票时，基金管理人将运用其他合理的投资方法构建本基金的实际投资组合，追求尽可能贴近目标指数的表现。
业绩比较基准	上证中小盘指数
风险收益特征	本基金属于股票型基金中的指数型基金，股票最低仓位为 95%，并采用完全复制的被动式投资策略：一方面，相对于混合基金、债券基金与货币市场基金而言，其风险和收益较高，属于股票型基金中高风险、高收益的产品；另一方面，相对于采用抽样复制的指数型基金而言，其风险和收益特征将更能与标的指数保持基本一致。
基金管理人	华泰柏瑞基金管理有限公司
基金托管人	中国银行股份有限公司

§ 3 主要财务指标和基金净值表现

3.1 主要财务指标

单位：人民币元

主要财务指标	报告期（2011 年 4 月 1 日 — 2011 年 6 月 30 日）
1. 本期已实现收益	-390,921.97
2. 本期利润	-13,605,262.46
3. 加权平均基金份额本期利润	-0.2550
4. 期末基金资产净值	170,296,205.33
5. 期末基金份额净值	3.324

注：1、上述基金业绩指标不包括持有人认购或交易基金的各项费用，计入费用后实际收益水平要低于所列数字。

2、本期已实现收益指基金本期利息收入、投资收益、其他收入（不含公允价值变动收益）扣除相关费用后的余额，本期利润为本期已实现收益加上本期公允价值变动收益。

3、本基金于 2011 年 3 月 11 日建仓完毕并进行了基金份额折算，折算比例为 0.27331199。期末还原后基金份额累计净值=（期末基金份额净值+基金份额累计分红金额）×折算比例，该净值可反映投资者在认购期以份额面值 1.00 元购买中小 ETF 后的实际份额净值变动情况。

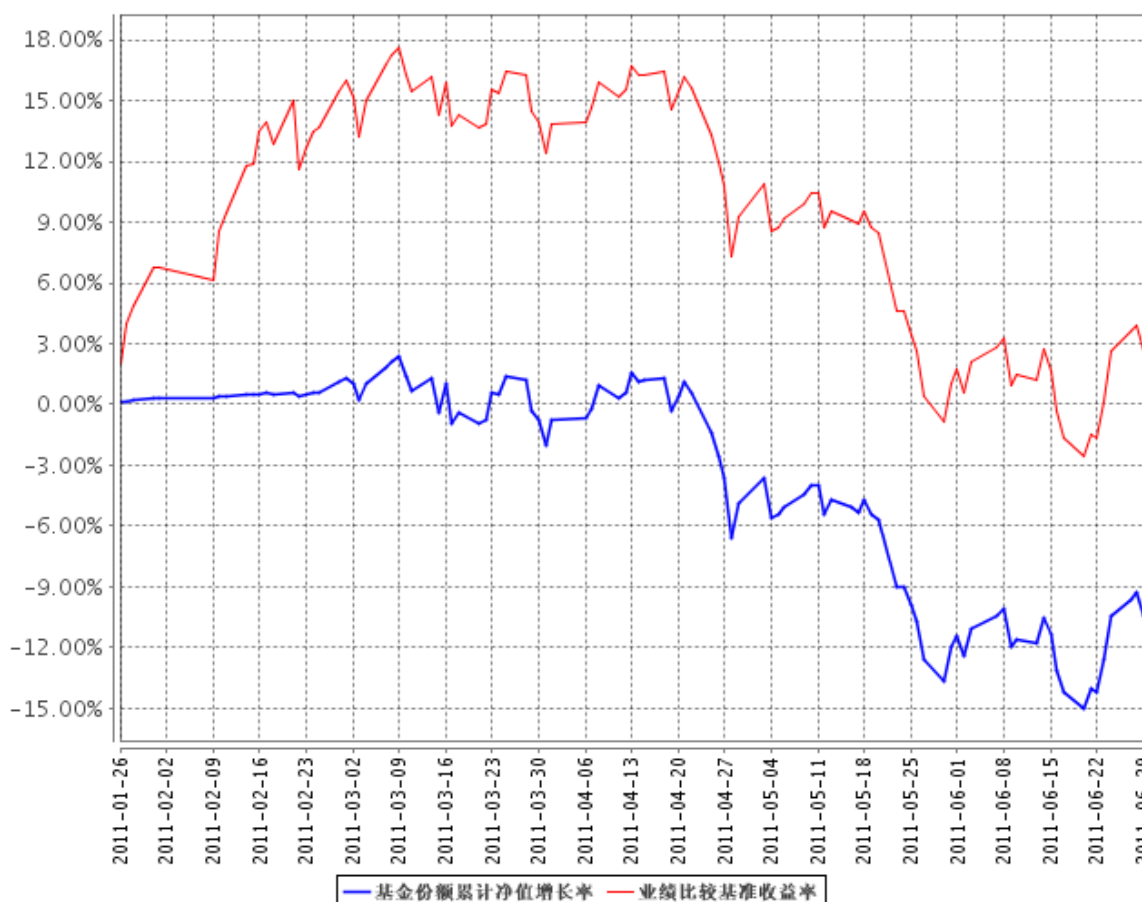
3.2 基金净值表现

3.2.1 本报告期基金份额净值增长率及其与同期业绩比较基准收益率的比较

阶段	净值增长率 ①	净值增长率标 准差②	业绩比较基 准收益率③	业绩比较基 准收益率标 准差④	①—③	②—④
过去三个月	-7.31%	1.26%	-7.37%	1.28%	0.06%	-0.02%

3.2.2 自基金合同生效以来基金份额累计净值增长率变动及其与同期业绩比较基准收益率变动的比较

基金份额累计净值增长率与同期业绩比较基准收益率的历史走势对比图



注：1、本基金基金合同生效日为 2011 年 1 月 26 日，基金合同生效日至报告期期末，本基金运作时间未满一年。

2、按基金合同规定，本基金自基金合同生效日起 3 个月内为建仓期，截至报告期末本基金的各项投资比例已达到基金合同第十七条（二）投资范围中规定的比例，即投资于指数成份股、备选成份股的资产比例不低于基金资产净值的 95%。

§ 4 管理人报告

4.1 基金经理（或基金经理小组）简介

姓名	职务	任本基金的基金经理期限		证券从业年限	说明
		任职日期	离任日期		
张娅	本基金的基金经理、指数投资部总	2011 年 1 月 26 日	-	7 年	张娅女士，美国俄亥俄州肯特州立大学金融工程硕士、MBA，具有多年海内外金融从业经验。曾在芝加哥期货

	监				交易所、Danzas-AEI 公司、SunGard Energy 和联合证券工作,2004 年初加入本公司,从事投资研究和金融工程工作,2006 年 11 月起任华泰柏瑞上证红利交易型开放式指数基金基金经理。2010 年 10 月 1 日起任华泰柏瑞指数投资部总监。2011 年 1 月起担任华泰柏瑞上证中小盘 ETF 及华泰柏瑞上证中小盘 ETF 联接基金基金经理。
柳军	本基金的基金经理、指数投资部副总监	2011 年 1 月 26 日	-	10 年	柳军,10 年证券(基金)从业经历,复旦大学财务管理硕士,2000 年至 2001 年在上海汽车集团财务有限公司从事财务工作,2001 年至 2004 年任华安基金管理有限公司高级基金核算员,2004 年 7 月起加入本公司,历任基金事务部总监、基金经理助理。2009 年 6 月起任华泰柏瑞(原友邦华泰)上证红利交易型开放式指数基金基金经理。2010 年 10 月 1 日起任华泰柏瑞指数投资部副总监。2011 年 1 月起担任华泰柏瑞上证中小盘 ETF 及华泰柏瑞上证中小盘 ETF 联接基金基金经理。

4.2 管理人对报告期内本基金运作合规守信情况的说明

报告期内本基金的运作符合相关法律、法规以及基金合同的约定,不存在损害基金持有人利益的行为。

4.3 公平交易专项说明

4.3.1 公平交易制度的执行情况

报告期内,本基金管理人根据《证券投资基金管理公司公平交易制度指导意见》的要求,通过科学完善的制度及流程,从事前、事中和事后等环节严格控制不同基金之间可能的利益输送。首先投资部和研究部通过规范的决策流程来确保公平对待不同投资组合。其次集中交易室对投资

指令的合规性、有效性及合理性进行独立审核，在交易过程中启用投资交易系统内的公平交易模块，确保公平交易的实施。同时，风险管理部对报告期内的交易进行日常监控和分析评估。

本报告期内，上述公平交易制度总体执行情况良好。

4.3.2 本投资组合与其他投资风格相似的投资组合之间的业绩比较

注：本基金与本基金管理人旗下的其他投资组合的投资风格均不相同。

4.3.3 异常交易行为的专项说明

报告期内未发现本基金存在异常交易行为。

4.4 报告期内基金的投资策略和业绩表现的说明

4.4.1 报告期内基金投资策略和运作分析

在 CPI 逐月创新高以及企业新一轮去库存引发业绩下调预期的担忧下，伴随央行每月的提高存准金率和 4 月的加息，2 季度市场受到了政策面、基本面和资金面的多重考验，指数加速下行，上证红利指数下跌 6.90%，上证中小盘指数下跌 7.37%。

6 月下旬在管理层表态通胀将得到有效控制以及政策方面表现出细微调整，特别是关于保障房的融资以及地方融资平台允许发债等政策的信号，A 股市场迎来了政策底的预期，出现了转机。在央行 6 月 20 日提准金以及年中商业银行吸存叠加影响下，资金价格也达到了上半年的最高峰，但市场普遍预期这也是全年资金最紧的时候，在政策底和流动性底预期出现时，市场在临近 6 月底出现了反弹行情，中小盘类的股票由于上半年估值压缩较大，反弹力度相应也较强。截至 6 月底，自 6 月 21 日反弹以来，上证中小盘指数上涨 6.93%，上证红利指数上涨 4.17%。

我们严格按照基金合同的规定，紧密跟踪标的指数、跟踪偏离最小化的投资策略进行被动投资。该期间内，本基金的累计跟踪偏离为 0.07%，日均跟踪偏离度的绝对值为 0.020%，期间日跟踪误差为 0.027%，较好地实现了本基金的投资目标。

4.4.2 报告期内基金的业绩表现

截至本报告期末，本基金份额净值为 3.324 元，还原后基金份额累计净值为 0.908 元，本报告期内基金份额净值下跌 7.31%，本基金的业绩比较基准下跌 7.37%。

4.5 管理人对宏观经济、证券市场及行业走势的简要展望

2 季度经济数据不乐观，大多数月度增长数据连续下滑，通胀水平在 5 月份达到 5.5% 之后，6 月继续创新高达到 6.4%，预计将是年内的高点，在通胀拐点隐现，以及政策底和流动性底组合预期情形下，出现阶段的反弹也不难理解。站在当前时点，对于反弹的高度可能是更加需要予以关

注。关于政策面，在通胀处于高台区域以及外汇占款不确定情况下，不排除央行出台被动吸收流动性的政策，但主动地紧缩可能已告一段落，将保持政策的稳定性，政策出现转向的概率也非常低，毕竟本轮调控的两个目标：房价和通胀目前只是处于可控状态，仍没有出现趋势性的好转，政策仍然会维持目前的状态，直到上述调控目标出现根本性向好：保障房大量开工上市以及通胀回落到存款利率水平附近。从企业盈利角度而言，二季度去库存已开始，预计去库存在三季度仍将继续，企业盈利增长在二季度和三季度出现下调存在可能性，但从去库存的进度来观察，上游原材料较下游产成品的去库存情况要更好一些。因此，综合以上，我们认为 3 季度将是政策的稳定期，市场最悲观的阶段正在度过，前期去库存较好的上游原材料行业、估值大幅调整的股票以及受益于保障房和水利政策的板块可能存在较好的投资机会。

本基金将继续严格遵守跟踪偏离最小化的被动投资策略，从而为基金投资人谋求与标的指数基本一致的投资回报。

§ 5 投资组合报告

5.1 报告期末基金资产组合情况

序号	项目	金额（元）	占基金总资产的比例（%）
1	权益投资	165,597,885.29	97.08
	其中：股票	165,597,885.29	97.08
2	固定收益投资	-	-
	其中：债券	-	-
	资产支持证券	-	-
3	金融衍生品投资	-	-
4	买入返售金融资产	-	-
	其中：买断式回购的买入返售金融资产	-	-
5	银行存款和结算备付金合计	2,177,804.89	1.28
6	其他资产	2,805,851.99	1.64
7	合计	170,581,542.17	100.00

注：上述股票投资包括可退替代款估值增值。

5.2 报告期末按行业分类的股票投资组合

5.2.1 报告期末指数投资按行业分类的股票投资组合

代码	行业类别	公允价值（元）	占基金资产净值比例（%）
A	农、林、牧、渔业	2,321,721.50	1.36
B	采掘业	8,264,155.40	4.85
C	制造业	85,179,045.09	50.02
C0	食品、饮料	9,443,302.78	5.55

C1	纺织、服装、皮毛	3,945,250.00	2.32
C2	木材、家具	475,593.00	0.28
C3	造纸、印刷	1,577,355.00	0.93
C4	石油、化学、塑胶、塑料	9,790,263.48	5.75
C5	电子	4,994,421.94	2.93
C6	金属、非金属	13,939,546.32	8.19
C7	机械、设备、仪表	25,426,289.09	14.93
C8	医药、生物制品	13,785,764.66	8.10
C99	其他制造业	1,801,258.82	1.06
D	电力、煤气及水的生产和供应业	8,398,925.71	4.93
E	建筑业	6,577,259.35	3.86
F	交通运输、仓储业	11,308,912.90	6.64
G	信息技术业	8,298,214.70	4.87
H	批发和零售贸易	10,086,270.25	5.92
I	金融、保险业	4,185,907.03	2.46
J	房地产业	7,116,480.00	4.18
K	社会服务业	3,557,939.04	2.09
L	传播与文化产业	1,679,733.48	0.99
M	综合类	8,623,320.84	5.06
	合计	165,597,885.29	97.24

注：上述股票投资组合不包括可退替代款估值增值。

5.3 报告期末按公允价值占基金资产净值比例大小排序的前十名股票投资明细

5.3.1 报告期末指数投资按公允价值占基金资产净值比例大小排序的前十名股票投资明细

序号	股票代码	股票名称	数量（股）	公允价值（元）	占基金资产净值比例（%）
1	600795	国电电力	542,440	1,605,622.40	0.94
2	600887	伊利股份	92,932	1,547,317.80	0.91
3	600256	广汇股份	64,565	1,535,355.70	0.90
4	600739	辽宁成大	53,300	1,481,740.00	0.87
5	600068	葛洲坝	122,900	1,473,571.00	0.87
6	600406	国电南瑞	39,600	1,437,480.00	0.84
7	600690	青岛海尔	47,260	1,320,917.00	0.78
8	601299	中国北车	195,000	1,306,500.00	0.77
9	600010	包钢股份	150,840	1,259,514.00	0.74
10	600518	康美药业	90,300	1,188,348.00	0.70

5.4 报告期末按债券品种分类的债券投资组合

注：本基金本报告期末未持有债券。

5.5 报告期末按公允价值占基金资产净值比例大小排名的前五名债券投资明细

注：本基金本报告期末未持有债券。

5.6 报告期末按公允价值占基金资产净值比例大小排名的前十名资产支持证券投资 明细

注：本基金本报告期末未持有资产支持证券。

5.7 报告期末按公允价值占基金资产净值比例大小排名的前五名权证投资明细

注：本基金本报告期末未持有权证。

5.8 投资组合报告附注

5.8.1 报告期内基金投资的前十名证券的发行主体没有被监管部门立案调查的，也没有在报告编制日前一年内受到公开谴责、处罚的。

5.8.2 基金投资的前十名股票中，没有投资于超出基金合同规定备选股票库之外的。

5.8.3 其他资产构成

序号	名称	金额（元）
1	存出保证金	-
2	应收证券清算款	2,737,397.99
3	应收股利	30,782.34
4	应收利息	415.98
5	应收申购款	-
6	其他应收款	-
7	待摊费用	37,255.68
8	其他	-
9	合计	2,805,851.99

5.8.4 报告期末持有的处于转股期的可转换债券明细

注：本基金本报告期末未持有处于转股期的可转换债券。

5.8.5 报告期末前十名股票中存在流通受限情况的说明

注：截至本报告期末，本基金前十名股票中不存在流通受限的情况。

§ 6 开放式基金份额变动

单位：份

本报告期期初基金份额总额	58,229,161.00
本报告期基金总申购份额	4,000,000.00
减：本报告期基金总赎回份额	11,000,000.00
本报告期基金拆分变动份额	-
本报告期末基金份额总额	51,229,161.00

§ 7 备查文件目录

7.1 备查文件目录

- 1、中国证监会批准上证中小盘交易型开放式指数证券投资基金募集的文件
- 2、《上证中小盘交易型开放式指数证券投资基金基金合同》
- 3、《上证中小盘交易型开放式指数证券投资基金招募说明书》
- 4、《上证中小盘交易型开放式指数证券投资基金托管协议》
- 5、基金管理人业务资格批件、营业执照
- 6、上证中小盘交易型开放式指数证券投资基金的公告

7.2 存放地点

上海市浦东新区民生路 1199 弄证大五道口广场 1 号楼 17 层

7.3 查阅方式

投资者可在营业时间免费查阅，也可按工本费购买复印件。

投资者对本报告如有疑问，可咨询基金管理人华泰柏瑞基金管理有限公司。

客户服务热线：400-888-0001（免长途费） 021-3878 4638

公司网址：www.huatai-pb.com

华泰柏瑞基金管理有限公司
2011 年 7 月 20 日