

银华信用债券型证券投资基金 2011 年半年度报告

2011 年 6 月 30 日

基金管理人：银华基金管理有限公司

基金托管人：中国建设银行股份有限公司

送出日期：2011 年 8 月 26 日

§ 1 重要提示及目录

1.1 重要提示

基金管理人的董事会、董事保证本报告所载资料不存在虚假记载、误导性陈述或重大遗漏，并对其内容的真实性、准确性和完整性承担个别及连带的法律责任。本半年度报告已经三分之二以上独立董事签字同意，并由董事长签发。

基金托管人中国建设银行股份有限公司根据本基金合同规定，于 2011 年 8 月 24 日复核了本报告中的财务指标、净值表现、利润分配情况、财务会计报告、投资组合报告等内容，保证复核内容不存在虚假记载、误导性陈述或者重大遗漏。

基金管理人承诺以诚实信用、勤勉尽责的原则管理和运用基金资产，但不保证基金一定盈利。

基金的过往业绩并不代表其未来表现。投资有风险，投资者在作出投资决策前应仔细阅读本基金的招募说明书及其更新。

本报告中财务资料未经审计。

本报告期自 2011 年 1 月 1 日起至 6 月 30 日止。

1.2 目录

§1 重要提示及目录	2
1.1 重要提示.....	2
1.2 目录.....	3
§2 基金简介	5
2.1 基金基本情况.....	5
2.2 基金产品说明.....	5
2.3 基金管理人和基金托管人.....	6
2.4 信息披露方式.....	6
2.5 其他相关资料.....	6
§3 主要财务指标和基金净值表现	6
3.1 主要会计数据和财务指标.....	6
3.2 基金净值表现.....	7
§4 管理人报告	8
4.1 基金管理人及基金经理情况.....	8
4.2 管理人对报告期内本基金运作合规守信情况的说明.....	9
4.3 管理人对报告期内公平交易情况的专项说明.....	10
4.4 管理人对报告期内基金的投资策略和业绩表现的说明.....	10
4.5 管理人对宏观经济、证券市场及行业走势的简要展望.....	11
4.6 管理人对报告期内基金估值程序等事项的说明.....	11
4.7 管理人对报告期内基金利润分配情况的说明.....	11
§5 托管人报告	12
5.1 报告期内本基金托管人合规守信情况声明.....	12
5.2 托管人对报告期内本基金投资运作合规守信、净值计算、利润分配等情况的说明.....	12
5.3 托管人对本半年度报告中财务信息等内容的真实、准确和完整发表意见.....	12
§6 半年度财务会计报告（未经审计）	12
6.1 资产负债表.....	12
6.2 利润表.....	13
6.3 所有者权益（基金净值）变动表.....	14
6.4 报表附注.....	15
§7 投资组合报告	30
7.1 期末基金资产组合情况.....	30
7.2 期末按行业分类的股票投资组合.....	30
7.3 期末按公允价值占基金资产净值比例大小排序的所有股票投资明细.....	31
7.4 报告期内股票投资组合的重大变动.....	31
7.5 期末按债券品种分类的债券投资组合.....	32
7.6 期末按公允价值占基金资产净值比例大小排名的前五名债券投资明细.....	32
7.7 期末按公允价值占基金资产净值比例大小排序的所有资产支持证券投资明细.....	32
7.8 期末按公允价值占基金资产净值比例大小排名的前五名权证投资明细.....	33
7.9 投资组合报告附注.....	33
§8 基金份额持有人信息	34
8.1 期末基金份额持有人户数及持有人结构.....	34
8.2 期末上市基金前十名持有人.....	34
8.3 期末基金管理人的从业人员持有本开放式基金的情况.....	34

§9 重大事件揭示	34
9.1 基金份额持有人大会决议.....	34
9.2 基金管理人、基金托管人的专门基金托管部门的重大人事变动.....	35
9.3 涉及基金管理人、基金财产、基金托管业务的诉讼.....	35
9.4 基金投资策略的改变.....	35
9.5 为基金进行审计的会计师事务所情况.....	35
9.6 管理人、托管人及其高级管理人员受稽查或处罚等情况.....	35
9.7 基金租用证券公司交易单元的有关情况.....	36
9.8 其他重大事件.....	39
§10 影响投资者决策的其他重要信息	40
§11 备查文件目录	40
11.1 备查文件目录.....	40
11.2 存放地点.....	40
11.3 查阅方式.....	40

§ 2 基金简介

2.1 基金基本情况

基金名称	银华信用债券型证券投资基金
基金简称	银华信用债券封闭
基金主代码	161813
基金运作方式	契约型。本基金合同生效后三年内（含三年）封闭运作，在深圳证券交易所上市交易；封闭期结束后转为上市开放式基金（LOF）。
基金合同生效日	2010 年 6 月 29 日
基金管理人	银华基金管理有限公司
基金托管人	中国建设银行股份有限公司
报告期末基金份额总额	2,296,485,069.77 份
基金合同存续期	不定期
基金份额上市的证券交易所	深圳证券交易所
上市日期	2010 年 7 月 9 日

2.2 基金产品说明

投资目标	在合理控制信用风险、谨慎投资的基础上，追求基金资产的长期稳定增值。
投资策略	<p>本基金将在分析和判断国内外宏观经济形势、市场利率走势、信用利差状况和债券市场供求关系等因素的基础上，自上而下确定大类金融资产配置和信用债券类金融工具类属配置，动态调整组合久期和信用债券的结构，并通过自下而上精选信用债券，构建和调整固定收益投资组合，获取优化收益。</p> <p>本基金还将在严格控制风险的前提下，根据利率周期、宏观经济环境、资金市场状况等实际情况适度参与一级市场股票首次公开发行和新股增发，并调整固定收益类资产投资比重，以进一步提高组合收益。</p> <p>本基金投资于固定收益类金融工具的资产占基金资产的比例不低于 80%，其中投资于信用债券的资产占基金固定收益类资产的比例合计不低于 80%；投资于权益类金融工具的资产占基金资产的比例不超过 20%；基金转入开放期后现金或者到期日在一年以内的政府债券不低于基金资产净值的 5%。</p>
业绩比较基准	中债企业债总全价指数收益率×80%+中债国债总全价指数收益率×20%。
风险收益特征	本基金为债券型基金，属于证券投资基金中的较低风险品种，本基金的预期收益和预期风险高于货币市场基金，低于混合型基金和股票型基金。

2.3 基金管理人和基金托管人

项目		基金管理人	基金托管人
名称		银华基金管理有限公司	中国建设银行股份有限公司
信息披露负责人	姓名	凌宇翔	尹东
	联系电话	(010)58163000	(010) 67595003
	电子邮箱	yhj@yhfund.com.cn	yindong.zh@ccb.cn
客户服务电话		4006783333, (010) 85186558	(010) 67595096
传真		(010)58163027	(010) 66275853
注册地址		广东省深圳市深南大道 6008 号特区报业大厦 19 层	北京市西城区金融大街 25 号
办公地址		北京市东城区东长安街 1 号东方广场东方经贸城 C2 办公楼 15 层	北京市西城区闹市口大街 1 号院 1 号楼长安兴融中心
邮政编码		100738	100033
法定代表人		彭越	郭树清

2.4 信息披露方式

本基金选定的信息披露报纸名称	《中国证券报》、《上海证券报》、《证券时报》
登载基金半年度报告正文的管理人互联网网址	http://www.yhfund.com.cn
基金半年度报告备置地点	基金管理人及基金托管人办公地址

2.5 其他相关资料

项目	名称	办公地址
注册登记机构	中国证券登记结算有限责任公司	北京市西城区太平桥大街 17 号

§ 3 主要财务指标和基金净值表现

3.1 主要会计数据和财务指标

金额单位：人民币元

3.1.1 期间数据和指标	报告期(2011 年 1 月 1 日至 2011 年 6 月 30 日)
本期已实现收益	48,872,263.49
本期利润	-25,201,525.77
加权平均基金份额本期利润	-0.0110
本期加权平均净值利润率	-1.08%
本期基金份额净值增长率	-0.99%

3.1.2 期末数据和指标	报告期末(2011年6月30日)
期末可供分配利润	44,010,465.80
期末可供分配基金份额利润	0.0192
期末基金资产净值	2,340,495,535.57
期末基金份额净值	1.019
3.1.3 累计期末指标	报告期末(2011年6月30日)
基金份额累计净值增长率	5.64%

注：1、本期已实现收益指基金本期利息收入、投资收益、其他收入（不含公允价值变动收益）扣除相关费用后的余额，本期利润为本期已实现收益加上本期公允价值变动收益。

2、期末可供分配利润采用期末资产负债表未分配利润与未分配利润中已实现部分的孰低数。

3、本报告所列示的基金业绩指标不包括持有人认购或交易基金的各项费用，例如：基金的认购、申购、赎回费等，计入费用后实际收益水平要低于所列数字。

3.2 基金净值表现

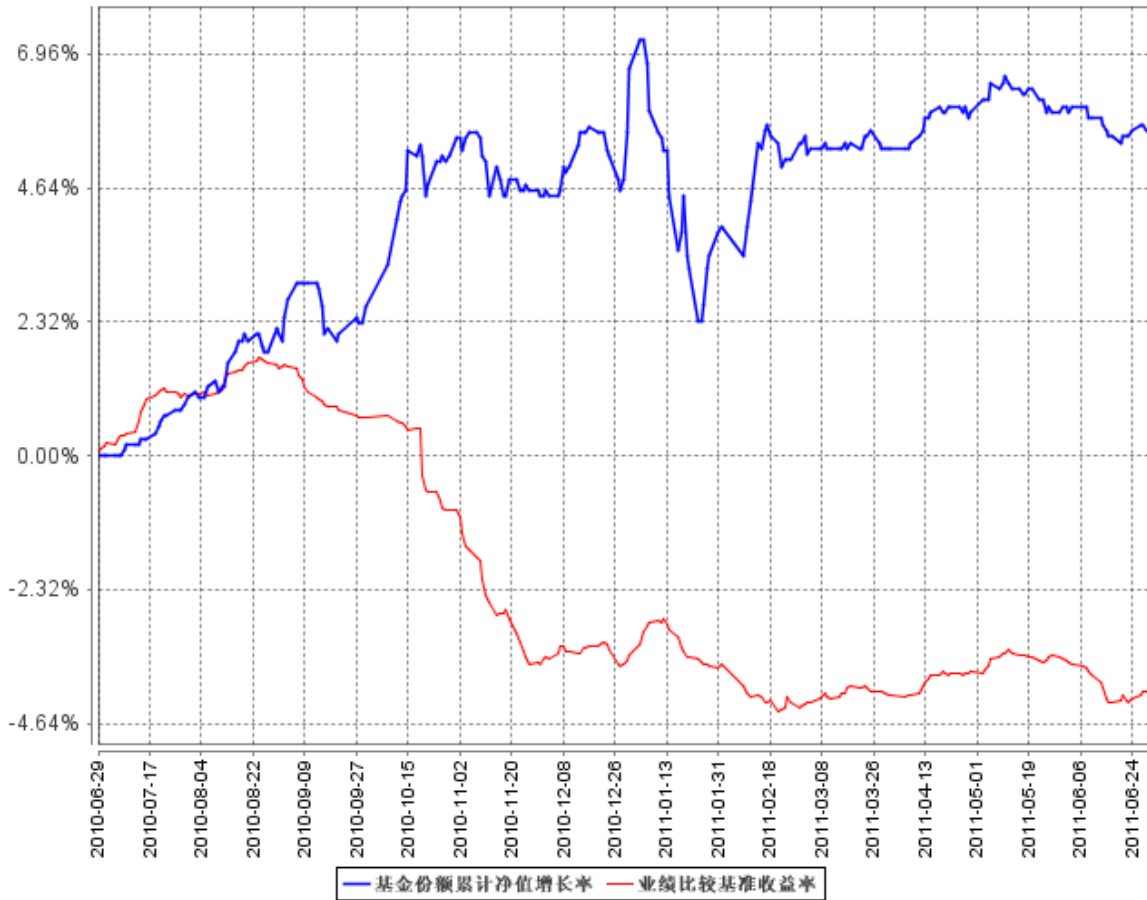
3.2.1 基金份额净值增长率及其与同期业绩比较基准收益率的比较

阶段	份额净值增长率①	份额净值增长率标准差②	业绩比较基准收益率③	业绩比较基准收益率标准差④	①-③	②-④
过去一个月	-0.39%	0.08%	-0.66%	0.07%	0.27%	0.01%
过去三个月	0.30%	0.10%	0.01%	0.06%	0.29%	0.04%
过去六个月	-0.99%	0.27%	-0.73%	0.08%	-0.26%	0.19%
过去一年	5.64%	0.25%	-4.27%	0.10%	9.91%	0.15%
自基金合同生效日起至 今	5.64%	0.25%	-4.14%	0.10%	9.78%	0.15%

注：本基金的业绩比较基准为：中债企业债总全价指数收益率×80%+中债国债总全价指数收益率×20%。本基金业绩比较基准为复合型基准，在设定该基准时选取的中债企业债总全价指数和中债国债总全价指数，分别反映我国企业债市场和国债市场整体价格和投资回报情况，其样本与本基金的投资范围具有较高一致性，能够比较贴切地体现本基金的投资目标和风险收益特征。本基金在设定复合基准时对上述两个指数分别赋予了 80%和 20%的权重，客观反映了本基金在信用债券市场处于中性情况下的资产配置比例，可以比较公允地反映基金管理人的投资管理能力。

3.2.2 自基金合同生效以来基金份额累计净值增长率变动及其与同期业绩比较基准收益率变动的比较

基金份额累计净值增长率与同期业绩比较基准收益率的历史走势对比图



注：按基金合同规定，本基金自基金合同生效起六个月为建仓期，建仓期结束时各项资产配置比例已达到基金合同第十三条：基金的投资（二）投资范围规定的各种比例，投资于固定收益类金融工具的资产占基金资产的比例不低于 80%，其中投资于信用债券的资产占基金固定收益类资产的比例合计不低于 80%；投资于权益类金融工具的资产占基金资产的比例不超过 20%。

§ 4 管理人报告

4.1 基金管理人及基金经理情况

4.1.1 基金管理人及其管理基金的经验

银华基金管理有限公司成立于 2001 年 5 月 28 日，是经中国证监会批准(证监基金字[2001]7 号文)设立的全国性基金管理公司。公司注册资本为 2 亿元人民币，公司的股权结构为西南证券股份有限公司（出资比例：29%）、第一创业证券有限责任公司（出资比例：29%）、东北证券股份有限公司（出资比例：21%）及山西海鑫实业股份有限公司（出资比例：21%）。公司的主要业务是基金募集、基金销售、资产管理及中国证监会许可的其他业务。公司注册地为广东省深圳市。

截至 2011 年 6 月 30 日，本基金管理人管理着十九只开放式证券投资基金和一只创新型封闭式证券投资基金，包括银华优势企业证券投资基金、银华保本增值证券投资基金、银华-道琼斯

88 精选证券投资基金、银华货币市场证券投资基金、银华核心价值优选股票型证券投资基金、银华优质增长股票型证券投资基金、银华富裕主题股票型证券投资基金、银华领先策略股票型证券投资基金、银华全球核心优选证券投资基金、银华内需精选股票型证券投资基金 (LOF)、银华增强收益债券型证券投资基金、银华和谐主题灵活配置混合型证券投资基金、银华沪深 300 指数证券投资基金 (LOF)、银华深证 100 指数分级证券投资基金、银华成长先锋混合型证券投资基金、银华信用双利债券型证券投资基金、银华抗通胀主题证券投资基金 (LOF)、银华中证等权重 90 指数分级证券投资基金、银华永祥保本混合型证券投资基金和银华信用债券型证券投资基金。

4.1.2 基金经理（或基金经理小组）及基金经理助理简介

姓名	职务	任本基金的基金经理（助理）期限		证券从业年限	说明
		任职日期	离任日期		
孙健先生	本基金的基金经理、公司固定收益部副总监。	2010 年 6 月 29 日	-	9 年	硕士学位。曾在湘财证券有限责任公司、太平人寿保险有限公司、摩根士丹利华鑫基金管理有限公司从事行业研究和投资管理工作。自 2007 年 1 月 4 日至 2008 年 11 月 10 日担任摩根士丹利华鑫货币市场基金基金经理。2008 年 11 月加盟银华基金管理有限公司，自 2009 年 2 月 18 日至 2011 年 8 月 2 日期间担任银华货币市场证券投资基金基金经理。具有从业资格。国籍：中国。
张翼女士	本基金的基金经理助理	2011 年 4 月 7 日	-	5 年	硕士学位。2006 年至 2010 年先后在易方达基金管理有限公司、天治基金管理有限公司从事债券交易、固定收益研究及投资等工作，曾担任过债券交易员、资深固定收益研究员及基金经理助理等职位。2011 年 2 月加盟银华基金管理有限公司。具有从业资格，国籍：中国。

注：1、此处的任职日期和离任日期均指基金合同生效日或公司作出决定之日。

2、证券从业的含义符合行业普遍认可的计算标准。

3、本基金管理人于 2011 年 8 月 19 日增聘王怀震先生为本基金基金经理；孙健先生因个人原因离职，自 2011 年 8 月 22 日起不再担任本基金基金经理。详见本基金管理人发布的相关公告。

4.2 管理人对报告期内本基金运作合规守信情况的说明

本基金管理人在本报告期内严格遵守《中华人民共和国证券法》、《中华人民共和国证券投资基金法》、《证券投资基金运作管理办法》、《证券投资基金销售管理办法》、《证券投资基金信息披露管理办法》及其各项实施准则、《银华信用债券型证券投资基金基金合同》和其他有关法律法规

的规定,本着诚实信用、勤勉尽责的原则管理和运用基金资产,在严格控制风险的基础上,为基金份额持有人谋求最大利益,无损害基金份额持有人利益的行为。本基金投资组合符合有关法规及基金合同的约定。

4.3 管理人对报告期内公平交易情况的专项说明

4.3.1 公平交易制度的执行情况

根据《证券投资基金管理公司公平交易制度指导意见》的要求,本基金管理人制定并执行了公平交易制度。公平交易制度的范围包括所有投资品种,以及一级市场申购、二级市场交易等所有投资管理活动。公平交易的执行情况包括:公平对待不同投资组合,严禁直接或者通过与第三方的交易安排在不同投资组合之间进行利益输送;在保证各投资组合投资决策相对独立性的同时,确保其在获得投资信息、投资建议和投资决策方面享有公平的机会;实行集中交易制度和公平的交易分配制度;加强对投资交易行为的监察稽核力度等。综上所述,本基金管理人在本报告期内严格执行了公平交易制度的相关规定。

4.3.2 本投资组合与其他投资风格相似的投资组合之间的业绩比较

注:本基金管理人旗下无其他投资风格与本基金相似的投资组合,因此未进行业绩比较。

4.3.3 异常交易行为的专项说明

本基金未发现存在可能导致不公平交易和利益输送的异常交易行为。

4.4 管理人对报告期内基金的投资策略和业绩表现的说明

4.4.1 报告期内基金投资策略和运作分析

今年上半年各个月份的宏观数据显示,实体经济增长在经过年初的复苏后,增速已经逐步放慢,但是通胀水平在翘尾因素和新涨价因素的带动下持续走高,经济增速下行与通胀水平上行交织的“滞胀”特征在上半年逐步显现。为了控制通胀预期,央行在上半年执行了紧缩的货币政策,连续上调存款准备金率和基准存贷利率,货币信贷增速在央行的严厉调控下大幅下降。债券收益率在这样的背景下走出了一波“先下后上”的U型行情,一季度和二季度初始,债券市场在宽裕的资金面支持以及市场对CPI“前高后低”的乐观预期下,展开了多头行情,特别是三四月份,即使在央行上调存款准备金率、加息等利空的冲击下,收益率水平仍然震荡下行,但是从5月份起,在央行进一步提高回笼力度以及存款准备金率累积效应的作用下,资金面的紧张程度超出市场预期,短端收益率的上行传导至长端,5月份和6月份的物价水平都创出年内新高,6月份利率产品和信用产品都出现了大幅调整,总体来看,收益率曲线呈现平坦化上移的特征。

本报告期内,本基金在公司债放量发行的时间点,提高了杠杆,配置品种以3到5年的信用

债为主，并且在二季度大幅降低了权益类仓位，较好地回避了二季度权益类市场的调整行情。

4.4.2 报告期内基金的业绩表现

截至报告期末，本基金份额净值为 1.019 元，本报告期份额净值增长率为-0.99%，同期业绩比较基准收益率为-0.73%。

4.5 管理人对宏观经济、证券市场及行业走势的简要展望

展望下半年，国内的通胀形势和央行的货币政策都将有更加明晰，第三季度的增长继续放缓，CPI 的同比数据依然看不到太大的下降幅度，甚至存在继续创新高的风险。同时，高企的通胀环境提升了债券市场的收益率，债券市场收益率尤其是信用债收益率水平一再上升，已经进入了价值配置的区域，这给债券基金重新创造了良好的配置机会。下半年资金面脆弱，若再次上调存款准备金率虽然会对市场造成更大的打击，但是相信四季度 CPI 掉头后，债券市场能走出一波阶段性上涨的行情。此外，二季度持续的股票市场调整修正了去年以来 A 股尤其是中小板创业板新股普遍的高估值状况，相信未来发行的新股定价会更加的理性，这也给本基金创造了良好的打新股机会。本基金在下一阶段的操作中将采用谨慎稳妥的投资策略，在严格控制信用风险的前提下，以获取持有期收益为目标选取投资标的，努力在新发的公司债、企业债中精选个券，并把握阶段性的新股投资机会，力争取得更加优良的投资业绩。

4.6 管理人对报告期内基金估值程序等事项的说明

报告期内，本基金管理人严格遵守《企业会计准则》、《证券投资基金会计核算业务指引》以及中国证监会相关规定和基金合同的约定，日常估值由基金管理人同基金托管人一同进行，基金份额净值由基金管理人完成估值后，经基金托管人复核无误后由基金管理人对外公布。月末、年中和年末估值复核与基金会计账目的核对同时进行。

本基金管理人设立估值委员会（委员包括估值业务分管领导以及投资部、研究部、监察稽核部、运作保障部等部门负责人及相关业务骨干），负责研究、指导基金估值业务。估值委员会委员和负责基金日常估值业务的基金会计均具有专业胜任能力和相关工作经验。基金经理不介入基金日常估值业务；估值委员会决议之前会与涉及基金的基金经理进行充分沟通。运作保障部负责执行估值委员会制定的估值政策及决议。

参与估值流程各方之间不存在任何重大利益冲突；本基金管理人未签约与估值相关的任何定价服务。

4.7 管理人对报告期内基金利润分配情况的说明

本基金管理人已于 2011 年 1 月 12 日发布分红公告，向截至 2011 年 1 月 17 日止在本基金

注册登记机构登记在册的本基金全体基金份额持有人发放红利，每 10 份基金份额派发红利 0.37 元，实际分配金额为人民币 84,969,947.21 元。

§ 5 托管人报告

5.1 报告期内本基金托管人遵规守信情况声明

本报告期，中国建设银行股份有限公司在本基金的托管过程中，严格遵守了《证券投资基金法》、基金合同、托管协议和其他有关规定，不存在损害基金份额持有人利益的行为，完全尽职尽责地履行了基金托管人应尽的义务。

5.2 托管人对报告期内本基金投资运作遵规守信、净值计算、利润分配等情况的说明

本报告期，本托管人按照国家有关规定、基金合同、托管协议和其他有关规定，对本基金的基金资产净值计算、基金费用开支等方面进行了认真的复核，对本基金的投资运作方面进行了监督，未发现基金管理人有关损害基金份额持有人利益的行为。

报告期内，本基金实施利润分配的金额为 84,969,947.21 元。

5.3 托管人对本半年度报告中财务信息等内容的真实、准确和完整发表意见

本托管人复核审查了本报告中的财务指标、净值表现、利润分配情况、财务会计报告、投资组合报告等内容，保证复核内容不存在虚假记载、误导性陈述或者重大遗漏。

§ 6 半年度财务会计报告（未经审计）

6.1 资产负债表

会计主体：银华信用债券型证券投资基金

报告截止日：2011 年 6 月 30 日

单位：人民币元

资产	附注号	本期末 2011 年 6 月 30 日	上年度末 2010 年 12 月 31 日
资产：			
银行存款	6.4.7.1	1,849,487.56	23,724,870.53
结算备付金		4,392,254.99	13,578,088.14
存出保证金		569,550.67	242,609.06
交易性金融资产	6.4.7.2	2,948,880,806.93	2,451,693,319.51
其中：股票投资		-	223,781,201.77
基金投资		-	-
债券投资		2,948,880,806.93	2,227,912,117.74
资产支持证券投资		-	-
衍生金融资产	6.4.7.3	-	-

买入返售金融资产	6.4.7.4	-	-
应收证券清算款		12,252,147.34	-
应收利息	6.4.7.5	36,374,015.35	22,882,221.69
应收股利		-	-
应收申购款		-	-
递延所得税资产		-	-
其他资产	6.4.7.6	135,168.41	-
资产总计		3,004,453,431.25	2,512,121,108.93
负债和所有者权益	附注号	本期末 2011年6月30日	上年度末 2010年12月31日
负 债:			
短期借款		-	-
交易性金融负债		-	-
衍生金融负债	6.4.7.3	-	-
卖出回购金融资产款		660,000,000.00	38,000,000.00
应付证券清算款		-	20,443,512.51
应付赎回款		-	-
应付管理人报酬		1,251,852.55	1,332,383.04
应付托管费		385,185.41	409,964.04
应付销售服务费		-	-
应付交易费用	6.4.7.7	106,512.78	29,126.53
应交税费		1,692,365.75	1,178,300.00
应付利息		298,829.72	809.26
应付利润		-	-
递延所得税负债		-	-
其他负债	6.4.7.8	223,149.47	60,005.00
负债合计		663,957,895.68	61,454,100.38
所有者权益:			
实收基金	6.4.7.9	2,296,485,069.77	2,296,485,069.77
未分配利润	6.4.7.10	44,010,465.80	154,181,938.78
所有者权益合计		2,340,495,535.57	2,450,667,008.55
负债和所有者权益总计		3,004,453,431.25	2,512,121,108.93

注：报告截止日 2011 年 06 月 30 日，基金份额净值 1.019 元，基金份额总额 2,296,485,069.77 份。

6.2 利润表

会计主体：银华信用债券型证券投资基金

本报告期：2011 年 1 月 1 日至 2011 年 6 月 30 日

单位：人民币元

项 目	附注号	本期 2011年1月1日至2011年6月30日
一、收入		-9,553,231.07

1. 利息收入		44,457,979.92
其中：存款利息收入	6.4.7.11	548,640.11
债券利息收入		43,645,940.50
资产支持证券利息收入		-
买入返售金融资产收入		263,399.31
其他利息收入		-
2. 投资收益（损失以“-”填列）		20,062,578.27
其中：股票投资收益	6.4.7.12	11,612,242.62
基金投资收益		-
债券投资收益	6.4.7.13	8,172,669.63
资产支持证券投资收益		-
衍生工具收益	6.4.7.14	-
股利收益	6.4.7.15	277,666.02
3. 公允价值变动收益（损失以“-”号填列）	6.4.7.16	-74,073,789.26
4. 汇兑收益（损失以“-”号填列）		-
5. 其他收入（损失以“-”号填列）	6.4.7.17	-
减：二、费用		15,648,294.70
1. 管理人报酬	6.4.10.2.1	7,554,976.86
2. 托管费	6.4.10.2.2	2,324,608.27
3. 销售服务费		-
4. 交易费用	6.4.7.18	982,194.02
5. 利息支出		4,426,450.42
其中：卖出回购金融资产支出		4,426,450.42
6. 其他费用	6.4.7.19	360,065.13
三、利润总额（亏损总额以“-”号填列）		-25,201,525.77
减：所得税费用		-
四、净利润（净亏损以“-”号填列）		-25,201,525.77

注：本基金于 2010 年 6 月 29 日基金合同生效，无上年度可比期间。

6.3 所有者权益（基金净值）变动表

会计主体：银华信用债券型证券投资基金

本报告期：2011 年 1 月 1 日至 2011 年 6 月 30 日

单位：人民币元

项目	本期 2011 年 1 月 1 日至 2011 年 6 月 30 日		
	实收基金	未分配利润	所有者权益合计
一、期初所有者权益（基金净值）	2,296,485,069.77	154,181,938.78	2,450,667,008.55

二、本期经营活动产生的基金净值变动数（本期利润）	-	-25,201,525.77	-25,201,525.77
三、本期基金份额交易产生的基金净值变动数（净值减少以“-”号填列）	-	-	-
其中：1. 基金申购款	-	-	-
2. 基金赎回款	-	-	-
四、本期向基金份额持有人分配利润产生的基金净值变动（净值减少以“-”号填列）	-	-84,969,947.21	-84,969,947.21
五、期末所有者权益（基金净值）	2,296,485,069.77	44,010,465.80	2,340,495,535.57

注：本基金于 2010 年 6 月 29 日基金合同生效，无上年度可比期间。

报表附注为财务报表的组成部分。

本报告 6.1 至 6.4 财务报表由下列负责人签署：

王立新

陈建军

龚飒

基金管理公司负责人

主管会计工作负责人

会计机构负责人

6.4 报表附注

6.4.1 基金基本情况

银华信用债券型证券投资基金（以下简称“本基金”），系经中国证券监督管理委员会（以下简称“中国证监会”）证监许可[2010]516号文《关于核准银华信用债券型证券投资基金募集的批复》的核准，由银华基金管理有限公司于2010年5月24日至2010年6月23日向社会公开募集，募集期结束经安永华明会计师事务所验证并出具安永华明(2010)验字第60468687_A02号验资报告后，向中国证监会报送基金备案材料。基金合同于2010年6月29日生效。本基金在基金合同生效后三年内（含三年）封闭运作，在深圳证券交易所上市交易，封闭期结束后转为上市开放式基金（LOF）。设立时募集的扣除认购费后的实收基金（本金）为人民币2,295,423,327.58元，在募集期间产生的活期存款利息为人民币1,061,742.19元，以上实收基金（本息）合计为人民币2,296,485,069.77元，折合2,296,485,069.77份基金份额。本基金的基金管理人为银华基金管理有限公司，注册登记机构为中国证券登记结算有限责任公司，基金托管人为中国建设银行股份有限公司。

本基金主要投资于具有良好流动性的固定收益类金融工具，包括企业债券、公司债券、短期融资券、地方政府债券、商业银行金融债券、商业银行次级债、可转换公司债券（含分离交易的

可转换公司债券)、资产支持证券、正回购、逆回购、国债、中央银行票据、政策性金融债券、银行存款,以及法律法规或监管部门允许基金投资的其他固定收益类金融工具。本基金也可投资于股票、权证以及法律法规或监管部门允许基金投资的其他权益类金融工具。本基金不直接从二级市场买入股票、权证等权益类金融工具,但可以参与一级市场股票首次公开发行或新股增发,并可持有因所持可转换公司债券转股形成的股票、因持有股票被派发的权证、因投资于分离交易可转债而产生的权证。本基金投资于固定收益类金融工具的资产占基金资产的比例不低于 80%,其中投资于信用债券的资产占基金固定收益类资产的比例合计不低于 80%;投资于权益类金融工具的资产占基金资产的比例不超过 20%;基金转入开放期后现金或者到期日在一年以内的政府债券不低于基金资产净值的 5%。如法律法规或监管机构以后允许基金投资于其他品种,基金管理人在履行适当程序后,可以将其纳入投资范围。本基金的业绩比较基准为:中债企业债总全价指数收益率 \times 80%+中债国债总全价指数收益率 \times 20%。

6.4.2 会计报表的编制基础

本财务报表系按照中国财政部 2006 年 2 月颁布的《企业会计准则—基本准则》和 38 项具体会计准则、其后颁布的应用指南、解释以及其他相关规定(统称“企业会计准则”)、中国证券业协会制定的《证券投资基金会计核算业务指引》、中国证监会制定的《关于进一步规范证券投资基金估值业务的指导意见》、《关于证券投资基金执行<企业会计准则>估值业务及份额净值计价有关事项的通知》、《证券投资基金信息披露管理办法》、《证券投资基金信息披露内容与格式准则》第 3 号《半年度报告的内容与格式》、《证券投资基金信息披露编报规则》第 3 号《会计报表附注的编制及披露》、《证券投资基金信息披露 XBRL 模板第 3 号<年度报告和半年度报告>》及其他中国证监会颁布的相关规定而编制。

本财务报表以本基金持续经营为基础列报。

6.4.3 遵循企业会计准则及其他有关规定的声明

本财务报表符合企业会计准则的要求,真实、完整地反映了本基金于 2011 年 6 月 30 日的财务状况以及 2011 年上半年度的经营成果和净值变动情况。

6.4.4 本报告期所采用的会计政策、会计估计与最近一期年度报告相一致的说明

本基金本报告期所采用的会计政策、会计估计与最近一期年度报告相一致。

6.4.5 会计政策和会计估计变更以及差错更正的说明

6.4.5.1 会计政策变更的说明

本基金本报告期不涉及会计政策变更事项。

6.4.5.2 会计估计变更的说明

本基金本报告期无会计估计变更的说明。

6.4.5.3 差错更正的说明

本基金本报告期无重大会计差错的内容和更正金额。

6.4.6 税项

1. 印花税

经国务院批准，财政部、国家税务总局研究决定，自 2008 年 4 月 24 日起，调整证券（股票）交易印花税税率，由原先的 3‰调整为 1‰。

经国务院批准，财政部、国家税务总局研究决定，自 2008 年 9 月 19 日起，调整由出让方按证券（股票）交易印花税税率缴纳印花税，受让方不再征收，税率不变。

根据财政部、国家税务总局财税字[2005]103 号文《关于股权分置试点改革有关税收政策问题的通知》的规定，股权分置改革过程中因非流通股股东向流通股股东支付对价而发生的股权转让，暂免征收印花税。

2. 营业税、企业所得税

根据财政部、国家税务总局财税字[2004]78 号文《关于证券投资基金税收政策的通知》的规定，自 2004 年 1 月 1 日起，对证券投资基金（封闭式证券投资基金，开放式证券投资基金）管理人运用基金买卖股票、债券的差价收入，继续免征营业税和企业所得税。

根据财政部、国家税务总局财税字[2005]103 号文《关于股权分置试点改革有关税收政策问题的通知》的规定，股权分置改革中非流通股股东通过对价方式向流通股股东支付的股份、现金等收入，暂免征收流通股股东应缴纳的企业所得税。

根据财政部、国家税务总局财税[2008]1 号文《关于企业所得税若干优惠政策的通知》的规定，对证券投资基金从证券市场中取得的收入，包括买卖股票、债券的差价收入，股权的股息、红利收入，债券的利息收入及其他收入，暂不征收企业所得税。

3. 个人所得税

根据财政部、国家税务总局财税字[2002]128 号文《关于开放式证券投资基金有关税收问题的通知》，对基金取得的股票的股息、红利及债券的利息等收入，由上市公司及债券发行企业等在向基金派发时代扣代缴 20%的个人所得税。

根据财政部、国家税务总局财税字[2005]107 号文《关于股息红利有关个人所得税政策的补充通知》的规定，自 2005 年 6 月 13 日起，对证券投资基金从上市公司分配取得的股息红利所得，

按照财税[2005]102 号文规定,扣缴义务人在代扣代缴个人所得税时,减按 50%计算应纳税所得额。

根据财政部、国家税务总局财税字[2005]103 号文《关于股权分置试点改革有关税收政策问题的通知》的规定,股权分置改革中非流通股股东通过对价方式向流通股股东支付的股份、现金等收入,暂免征收流通股股东应缴纳的个人所得税。

6.4.7 重要财务报表项目的说明

6.4.7.1 银行存款

单位:人民币元

项目	本期末 2011 年 6 月 30 日
活期存款	1,849,487.56
定期存款	-
其中:存款期限 1-3 个月	-
其他存款	-
合计:	1,849,487.56

6.4.7.2 交易性金融资产

单位:人民币元

项目	本期末 2011 年 6 月 30 日		
	成本	公允价值	公允价值变动
股票	-	-	-
债券	交易所市场	1,400,565,756.83	1,391,276,806.93
	银行间市场	1,560,420,408.90	1,557,604,000.00
	合计	2,960,986,165.73	2,948,880,806.93
资产支持证券	-	-	-
基金	-	-	-
其他	-	-	-
合计	2,960,986,165.73	2,948,880,806.93	-12,105,358.80

6.4.7.3 衍生金融资产/负债

注:本基金本报告期末无衍生金融资产/负债余额。

6.4.7.4 买入返售金融资产

注:本基金本报告期末无买入返售金融资产余额。

6.4.7.5 应收利息

单位：人民币元

项目	本期末 2011 年 6 月 30 日
应收活期存款利息	10,646.10
应收定期存款利息	-
应收其他存款利息	-
应收结算备付金利息	1,976.50
应收债券利息	36,361,392.75
应收买入返售证券利息	-
应收申购款利息	-
其他	-
合计	36,374,015.35

6.4.7.6 其他资产

单位：人民币元

项目	本期末 2011 年 6 月 30 日
其他应收款	-
待摊费用	135,168.41
合计	135,168.41

6.4.7.7 应付交易费用

单位：人民币元

项目	本期末 2011 年 6 月 30 日
交易所市场应付交易费用	91,830.60
银行间市场应付交易费用	14,682.18
合计	106,512.78

6.4.7.8 其他负债

单位：人民币元

项目	本期末 2011 年 6 月 30 日
应付券商交易单元保证金	-
应付赎回费	-
预提费用	223,149.47
合计	223,149.47

6.4.7.9 实收基金

金额单位：人民币元

项目	本期 2011 年 1 月 1 日至 2011 年 6 月 30 日	
	基金份额（份）	账面金额
上年度末	2,296,485,069.77	2,296,485,069.77
本期申购	-	-
本期赎回(以“-”号填列)	-	-
本期末	2,296,485,069.77	2,296,485,069.77

6.4.7.10 未分配利润

单位：人民币元

项目	已实现部分	未实现部分	未分配利润合计
上年度末	92,213,508.32	61,968,430.46	154,181,938.78
本期利润	48,872,263.49	-74,073,789.26	-25,201,525.77
本期基金份额交易产生的变动数	-	-	-
其中：基金申购款	-	-	-
基金赎回款	-	-	-
本期已分配利润	-84,969,947.21	-	-84,969,947.21
本期末	56,115,824.60	-12,105,358.80	44,010,465.80

6.4.7.11 存款利息收入

单位：人民币元

项目	本期 2011 年 1 月 1 日至 2011 年 6 月 30 日
	活期存款利息收入
定期存款利息收入	-
其他存款利息收入	-
结算备付金利息收入	33,332.25
其他	-
合计	548,640.11

6.4.7.12 股票投资收益

单位：人民币元

项目	本期 2011 年 1 月 1 日至 2011 年 6 月 30 日
	卖出股票成交总额

减：卖出股票成本总额	451,173,109.68
买卖股票差价收入	11,612,242.62

6.4.7.13 债券投资收益

单位：人民币元

项目	本期 2011年1月1日至2011年6月30日
卖出债券（债转股及债券到期兑付）成交总额	2,428,059,096.40
减：卖出债券（债转股及债券到期兑付）成本总额	2,382,914,032.03
减：应收利息总额	36,972,394.74
债券投资收益	8,172,669.63

6.4.7.14 衍生工具收益

注：本基金本报告期无衍生工具收益。

6.4.7.15 股利收益

单位：人民币元

项目	本期 2011年1月1日至2011年6月30日
股票投资产生的股利收益	277,666.02
基金投资产生的股利收益	-
合计	277,666.02

6.4.7.16 公允价值变动收益

单位：人民币元

项目名称	本期 2011年1月1日至2011年6月30日
1. 交易性金融资产	-74,073,789.26
——股票投资	-21,182,421.48
——债券投资	-52,891,367.78
——资产支持证券投资	-
2. 衍生工具	-
——权证投资	-
3. 其他	-
合计	-74,073,789.26

6.4.7.17 其他收入

注：本基金本报告期无其他收入。

6.4.7.18 交易费用

单位：人民币元

项目	本期 2011 年 1 月 1 日至 2011 年 6 月 30 日
交易所市场交易费用	965,344.02
银行间市场交易费用	16,850.00
合计	982,194.02

6.4.7.19 其他费用

单位：人民币元

项目	本期 2011 年 1 月 1 日至 2011 年 6 月 30 日
审计费用	34,630.98
信息披露费	148,765.71
其他	119,741.43
上市费	29,752.78
银行费用	18,174.23
债券帐户维护费	9,000.00
合计	360,065.13

6.4.8 或有事项、资产负债表日后事项的说明

6.4.8.1 或有事项

截至资产负债表日，本基金无需要说明的重大或有事项。

6.4.8.2 资产负债表日后事项

截至财务报表批准日，本基金无需要披露的资产负债表日后事项。

6.4.9 关联方关系

6.4.9.1 本报告期存在控制关系或其他重大利害关系的关联方发生变化的情况

本报告期内存在控制关系或其他重大利害关系的关联方未发生变化。

6.4.9.2 本报告期与基金发生关联交易的各关联方

关联方名称	与本基金的关系
第一创业证券有限责任公司（“第一创业”）	基金管理人股东、基金代销机构
银华基金管理有限公司	基金管理人、基金销售机构

中国建设银行股份有限公司（“中国建设银行”）	基金托管人、基金代销机构
------------------------	--------------

注：以下关联交易均在正常业务范围内按一般商业条款订立。

6.4.10 本报告期及上年度可比期间的关联方交易

本基金于 2010 年 6 月 29 日基金合同生效，无上年度可比期间。

6.4.10.1 通过关联方交易单元进行的交易

6.4.10.1.1 股票交易

注：本基金本报告期末通过关联方交易单元进行股票交易。

6.4.10.1.2 债券交易

金额单位：人民币元

关联方名称	本期 2011 年 1 月 1 日至 2011 年 6 月 30 日		上年度可比期间 2010 年 6 月 29 日至 2010 年 6 月 30 日	
	成交金额	占当期债券 成交总额的 比例	成交金额	占当期债券 成交总额的比 例
第一创业	12,195,240.30	0.70%	-	-

6.4.10.1.3 债券回购交易

金额单位：人民币元

关联方名称	本期 2011 年 1 月 1 日至 2011 年 6 月 30 日		上年度可比期间 2010 年 6 月 29 日至 2010 年 6 月 30 日	
	回购成交金额	占当期债券 回购 成交总额的 比例	回购成交金额	占当期债券 回购 成交总额的比 例
第一创业	40,000,000.00	0.62%	-	-

6.4.10.1.4 权证交易

注：本基金本报告期末通过关联方交易单元进行权证交易。

6.4.10.1.5 应支付关联方的佣金

注：本基金本报告期无应支付关联方的佣金。

6.4.10.2 关联方报酬

6.4.10.2.1 基金管理费

单位：人民币元

项目	本期	上年度可比期间
	2011 年 1 月 1 日至 2011 年 6 月 30 日	2010 年 6 月 29 日至 2010 年 6 月 30 日
当期发生的基金应支付的管理费	7,554,976.86	40,897.12
其中：支付销售机构的客户维护费	1,390,836.00	8,259.89

注：基金管理费按前一日的基金资产净值的 0.65% 的年费率计提。计算方法如下：

$$H = E \times 0.65\% / \text{当年天数}$$

H 为每日应计提的基金管理费

E 为前一日的基金资产净值

基金管理费每日计提，按月支付。由基金管理人向基金托管人发送基金管理费划付指令，经基金托管人复核后于次月首日起三个工作日内从基金财产中一次性支付给基金管理人，若遇法定节假日、休息日，支付日期顺延。

6.4.10.2.2 基金托管费

单位：人民币元

项目	本期	上年度可比期间
	2011 年 1 月 1 日至 2011 年 6 月 30 日	2010 年 6 月 29 日至 2010 年 6 月 30 日
当期发生的基金应支付的托管费	2,324,608.27	12,583.73

注：基金托管费按前一日的基金资产净值的 0.20% 的年费率计提。计算方法如下：

$$H = E \times 0.20\% / \text{当年天数}$$

H 为每日应计提的基金托管费

E 为前一日的基金资产净值

基金托管费每日计提，按月支付。由基金管理人向基金托管人发送基金托管费划付指令，经基金托管人复核后于次月首日起三个工作日内从基金财产中一次性支付给基金托管人，若遇法定节假日、休息日，支付日期顺延。

6.4.10.3 与关联方进行银行间同业市场的债券(含回购)交易

注：本基金本报告期末与关联方进行银行间同业市场的债券（含回购）交易。

6.4.10.4 各关联方投资本基金的情况

6.4.10.4.1 报告期内基金管理人运用固有资金投资本基金的情况

注：本基金的基金管理人本报告期末持有本基金份额。

6.4.10.4.2 报告期末除基金管理人之外的其他关联方投资本基金的情况

注：本基金除基金管理人之外的其他关联方于本期末未持有本基金份额。

6.4.10.5 由关联方保管的银行存款余额及当期产生的利息收入

单位：人民币元

关联方名称	本期 2011年1月1日至2011年6月30日		上年度可比期间 2010年6月29日至2010年6月30日	
	期末余额	当期利息收入	期末余额	当期利息收入
中国建设银行	1,849,487.56	515,307.86	2,296,485,459.26	91,859.42

6.4.10.6 本基金在承销期内参与关联方承销证券的情况

注：本基金本报告期末通过关联方购买其承销的证券。

6.4.11 利润分配情况

单位：人民币元

序号	权益登记日	除息日		每10份 基金份额分 红数	现金形式 发放总额	再投资形式 发放总额	本期利润分配 合计	备注
		场内	场外					
1	2011年1月 17日	2011年1 月18日	2011年1 月17日	0.370	84,969,947.21	-	84,969,947.21	
合计	-	-	-	0.370	84,969,947.21	-	84,969,947.21	

6.4.12 期末（2011年6月30日）本基金持有的流通受限证券

6.4.12.1 因认购新发/增发证券而于期末持有的流通受限证券

6.4.12.1.1 受限证券类别：债券										
证券代码	证券名称	成功 认购日	可流通日	流通受限 类型	认购 价格	期末估 值单价	数量 单位：张	期末 成本总额	期末估值总额	备注
122078	11 东阳光	2011-6-17	2011-7-19	新债流通 受限	100.00	100.00	600,000	60,000,000.00	60,000,000.00	-
122080	11 康美债	2011-6-22	2011-7-5	新债流通 受限	100.00	100.00	350,000	35,000,000.00	35,000,000.00	-

6.4.12.2 期末持有的暂时停牌等流通受限股票

本基金本报告期末未持有暂时停牌等流通受限股票。

6.4.12.3 期末债券正回购交易中作为抵押的债券

6.4.12.3.1 银行间市场债券正回购

注：本基金本报告期末无银行间市场债券正回购交易中作为抵押的债券。

6.4.12.3.2 交易所市场债券正回购

截至本报告期末，本基金从事证券交易所债券正回购交易形成的卖出回购证券款余额人民币 660,000,000.00 元，于 2011 年 7 月 1 日、2011 年 7 月 4 日先后到期。该类交易要求本基金在回购期内持有的证券交易所交易的债券和/或在新质押式回购下转入质押库的债券，按证券交易所规定的比例折算为标准券后，不低于债券回购交易的余额。

6.4.13 金融工具风险及管理

6.4.13.1 风险管理政策和组织架构

本基金在日常经营活动中涉及的财务风险主要包括信用风险、流动性风险及市场风险。本基金管理人制定了政策和程序来识别及分析这些风险，并设定适当的风险限额及内部控制流程，通过可靠的管理及信息系统持续监控上述各类风险。

本基金管理人建立了以董事会风险控制委员会为核心的，由董事会风险控制委员会、经营管理层及各具体业务部门组成的三道风险监控防线；并在后两道监控防线中，由独立于公司管理层和其他业务部门的督察长和监察稽核部对公司合规风险状况及各部门风险控制措施进行检查、监督及报告。

6.4.13.2 信用风险

信用风险是指基金在交易过程中因交易对手未履行合约责任，或者基金所投资证券之发行人出现违约、拒绝支付到期本息，导致基金资产损失和收益变化的风险。本基金均投资于具有良好信用等级的证券，且通过分散化投资以分散信用风险。本基金投资于一家公司发行的证券市值不超过基金资产净值的 10%，且本基金与由本基金管理人管理的其他基金共同持有一家公司的证券，不得超过该证券的 10%。

本基金在交易所进行的交易均与中国证券登记结算有限责任公司完成证券交收和款项清算，因此违约风险发生的可能性很小；基金在进行银行间同业市场交易前均对交易对手进行信用评估，以控制相应的信用风险。

6.4.13.3 流动性风险

流动性风险是指基金所持金融工具变现的难易程度。本基金的流动性风险一方面来自于基金份额持有人可随时要求赎回其持有的基金份额，另一方面来自于投资品种所处的交易市场不活跃而带来的变现困难。

本基金所持大部分证券在证券交易所上市，其余亦可在银行间同业市场交易，因此，除在 6.4.12 中列示的部分基金资产流通暂时受限制不能自由转让的情况外，其余均能及时变现。此外，

本基金可通过卖出回购金融资产方式借入短期资金应对流动性需求，其上限一般不超过基金持有的债券资产的公允价值。本基金于资产负债表日所持有的金融负债的合同约定剩余到期日均为一年以内且一般不计息，可赎回基金份额净值（所有者权益）无固定到期日且不计息，因此账面余额一般即为未折现的合约到期现金流量。

本基金管理人每日预测本基金的流动性需求，并同时根据设定的流动性比例要求，对流动性指标进行持续的监测和分析。

6.4.13.4 市场风险

市场风险是指基金所持金融工具的公允价值或未来现金流量因所处市场各类价格因素的变动而发生波动的风险，包括利率风险、外汇风险和其他价格风险。

6.4.13.4.1 利率风险

利率风险是指基金的财务状况和现金流量受市场利率变动而发生波动的风险。本基金持有的大部分金融资产和金融负债不计息，因此本基金的收入及经营活动的现金流量在很大程度上独立于市场利率变化。本基金的生息资产主要为银行存款、结算备付金及债券投资等。

6.4.13.4.1.1 利率风险敞口

单位：人民币元

本期末 2011年6月30日	1个月以内	1-3个月	3个月-1年	1-5年	5年以上	不计息	合计
资产							
银行存款	1,849,487.56	-	-	-	-	-	1,849,487.56
结算备付金	4,392,254.99	-	-	-	-	-	4,392,254.99
存出保证金	-	-	-	-	-	569,550.67	569,550.67
交易性金融资产	51,074,980.00	40,404,000.00	324,299,000.00	418,536,085.80	2,114,566,741.13	-	2,948,880,806.93
应收证券清算款	-	-	-	-	-	12,252,147.34	12,252,147.34
应收利息	-	-	-	-	-	36,374,015.35	36,374,015.35
其他资产	-	-	-	-	-	135,168.41	135,168.41
资产总计	57,316,722.55	40,404,000.00	324,299,000.00	418,536,085.80	2,114,566,741.13	49,330,881.77	3,004,453,431.25
负债							
卖出回购金融资产款	660,000,000.00	-	-	-	-	-	660,000,000.00
应付管理人报酬	-	-	-	-	-	1,251,852.55	1,251,852.55
应付托管费	-	-	-	-	-	385,185.41	385,185.41
应付交易费用	-	-	-	-	-	106,512.78	106,512.78
应付利息	-	-	-	-	-	298,829.72	298,829.72
应交税费	-	-	-	-	-	1,692,365.75	1,692,365.75
其他负债	-	-	-	-	-	223,149.47	223,149.47

负债总计	660,000,000.00	-	-	-	-	3,957,895.68	663,957,895.68
利率敏感度缺口	-602,683,277.45	40,404,000.00	324,299,000.00	418,536,085.80	2,114,566,741.13	45,372,986.09	2,340,495,535.57
上年度末 2010 年 12 月 31 日	1 个月以内	1-3 个月	3 个月-1 年	1-5 年	5 年以上	不计息	合计
资产							
银行存款	23,724,870.53	-	-	-	-	-	23,724,870.53
结算备付金	13,578,088.14	-	-	-	-	-	13,578,088.14
存出保证金	-	-	-	-	-	242,609.06	242,609.06
交易性金融资产	79,880,000.00	292,865,000.00	405,078,000.00	420,771,854.24	1,029,317,263.50	223,781,201.77	2,451,693,319.51
应收利息	-	-	-	-	-	22,882,221.69	22,882,221.69
资产总计	117,182,958.67	292,865,000.00	405,078,000.00	420,771,854.24	1,029,317,263.50	246,906,032.52	2,512,121,108.93
负债							
卖出回购金融资产款	38,000,000.00	-	-	-	-	-	38,000,000.00
应付证券清算款	-	-	-	-	-	20,443,512.51	20,443,512.51
应付管理人报酬	-	-	-	-	-	1,332,383.04	1,332,383.04
应付托管费	-	-	-	-	-	409,964.04	409,964.04
应付交易费用	-	-	-	-	-	29,126.53	29,126.53
应付利息	-	-	-	-	-	809.26	809.26
应交税费	-	-	-	-	-	1,178,300.00	1,178,300.00
其他负债	-	-	-	-	-	60,005.00	60,005.00
负债总计	38,000,000.00	-	-	-	-	23,454,100.38	61,454,100.38
利率敏感度缺口	79,182,958.67	292,865,000.00	405,078,000.00	420,771,854.24	1,029,317,263.50	223,451,932.14	2,450,667,008.55

注：上表统计了本基金交易的利率风险敞口。表中所示为本基金资产及交易形成负债的公允价值，并按照合约规定的重新定价日或到期日孰早者进行了分类。

6.4.13.4.1.2 利率风险的敏感性分析

假设	该利率敏感性分析基于本基金报表日的利率风险状况；		
	假定所有期限的利率均以相同幅度变动 25 个基点，其他变量不变；		
	此项影响并未考虑管理层为减低利率风险而可能采取的风险管理活动。		
分析	相关风险变量的变动	对资产负债表日基金资产净值的影响金额（单位：人民币元）	
		本期末（2011 年 6 月 30 日）	上年度末（2010 年 12 月 31 日）
	+25 个基点	-21,907,048.82	-8,272,347.84
-25 个基点	21,907,048.82	8,272,347.84	

注：上表为利率风险的敏感性分析，反映了在其他变量不变的假设下，利率发生合理、可能的变动时，为交易而持有的债券公允价值的变动对基金净值产生的影响。

6.4.13.4.2 其他价格风险

其他价格风险主要为市场价格风险，市场价格风险是指基金所持金融工具的公允价值或未来

现金流量因除市场利率和外汇汇率以外的市场价格因素变动而发生波动的风险。本基金主要投资于证券交易所上市或银行间同业市场交易的股票和债券，所面临的最大市场价格风险由所持有的金融工具的公允价值决定。本基金通过投资组合的分散化降低市场价格风险，并且本基金管理人每日对本基金所持有的证券价格实施监控。

本基金主要投资于具有良好流动性的固定收益类金融工具，包括企业债券、公司债券、短期融资券、地方政府债券、商业银行金融债券、商业银行次级债、可转换公司债券（含分离交易的可转换公司债券）、资产支持证券、正回购、逆回购、国债、中央银行票据、政策性金融债券、银行存款，以及法律法规或监管部门允许基金投资的其他固定收益类金融工具。本基金也可投资于股票、权证以及法律法规或监管部门允许基金投资的其他权益类金融工具。本基金不直接从二级市场买入股票、权证等权益类金融工具，但可以参与一级市场股票首次公开发行或新股增发，并可持有因所持可转换公司债券转股形成的股票、因持有股票被派发的权证、因投资于分离交易可转债而产生的权证。本基金投资于固定收益类金融工具的资产占基金资产的比例不低于 80%，其中投资于信用债券的资产占基金固定收益类资产的比例合计不低于 80%；投资于权益类金融工具的资产占基金资产的比例不超过 20%；基金转入开放期后现金或者到期日在一年以内的政府债券不低于基金资产净值的 5%。如法律法规或监管机构以后允许基金投资于其他品种，基金管理人在履行适当程序后，可以将其纳入投资范围。于 2011 年 6 月 30 日，本基金面临的整体其他价格风险列示如下：

6.4.13.4.2.1 其他价格风险敞口

金额单位：人民币元

项目	本期末 2011 年 6 月 30 日		上年度末 2010 年 12 月 31 日	
	公允价值	占基金 资产净 值比例 (%)	公允价值	占基金资 产净值比 例 (%)
交易性金融资产—股票投资	-	-	223,781,201.77	9.13
交易性金融资产—基金投资	-	-	-	-
交易性金融资产—债券投资	2,948,880,806.93	125.99	2,227,912,117.74	90.91
衍生金融资产—权证投资	-	-	-	-
其他	-	-	-	-
合计	2,948,880,806.93	125.99	2,451,693,319.51	100.04

6.4.13.4.2.2 其他价格风险的敏感性分析

假设	假定本基金的业绩比较基准变化 5%，其他变量不变；		
	用期末时点比较基准浮动 5%基金资产净值相应变化来估测组合市场价格风险；		
	Beta 系数是根据过去一个年度(2010 年度的 Beta 系数是根据自基金成立日至 2010 年 12 月 31 日)的基金资产净值和基准指数数据回归得出，反映了基金和基准的相关性。		
分析	相关风险变量的变动	对资产负债表日基金资产净值的影响金额(单位:人民币元)	
		本期末(2011 年 6 月 30 日)	上年度末(2010 年 12 月 31 日)
	+5%	59,586,596.04	62,374,025.30
	-5%	-59,586,596.04	-62,374,025.30

注：本基金管理人运用定量分析方法对本基金的市场价格风险进行分析。上表为市场价格风险的敏感性分析，反映了在其他变量不变的假设下，证券投资价格发生合理、可能的变动时，将对基金资产净值产生的影响。

6.4.14 有助于理解和分析会计报表需要说明的其他事项

截至资产负债表日，本基金并无须说明的其他重要事项。

§ 7 投资组合报告

7.1 期末基金资产组合情况

金额单位：人民币元

序号	项目	金额	占基金总资产的比例 (%)
1	权益投资	-	-
	其中：股票	-	-
2	固定收益投资	2,948,880,806.93	98.15
	其中：债券	2,948,880,806.93	98.15
	资产支持证券	-	-
3	金融衍生品投资	-	-
4	买入返售金融资产	-	-
	其中：买断式回购的买入返售金融资产	-	-
5	银行存款和结算备付金合计	6,241,742.55	0.21
6	其他各项资产	49,330,881.77	1.64
7	合计	3,004,453,431.25	100.00

7.2 期末按行业分类的股票投资组合

注：本基金本报告期末未持有股票。

7.3 期末按公允价值占基金资产净值比例大小排序的所有股票投资明细

注：本基金本报告期末未持有股票。

7.4 报告期内股票投资组合的重大变动

7.4.1 累计买入金额超出期初基金资产净值 2%或前 20 名的股票投资明细

金额单位：人民币元

序号	股票代码	股票名称	本期累计买入金额	占期初基金资产净值比例 (%)
1	000630	铜陵有色	166,422,695.99	6.79
2	002233	塔牌集团	38,828,699.28	1.58
3	300186	大华农	19,360,000.00	0.79
4	000731	四川美丰	17,147,870.72	0.70
5	600078	澄星股份	6,750,563.40	0.28
6	002543	万和电气	30,000.00	0.00
7	002541	鸿路钢构	20,500.00	0.00
8	002544	杰赛科技	14,000.00	0.00

7.4.2 累计卖出金额超出期初基金资产净值 2%或前 20 名的股票投资明细

金额单位：人民币元

序号	股票代码	股票名称	本期累计卖出金额	占期初基金资产净值比例 (%)
1	000630	铜陵有色	169,041,473.20	6.90
2	601006	大秦铁路	70,665,369.84	2.88
3	600815	厦工股份	70,437,306.48	2.87
4	600859	王府井	59,263,047.63	2.42
5	002233	塔牌集团	36,026,377.59	1.47
6	000731	四川美丰	17,168,032.83	0.70
7	300186	大华农	13,478,789.76	0.55
8	002500	山西证券	9,991,984.18	0.41
9	600078	澄星股份	6,636,847.60	0.27
10	002501	利源铝业	4,734,312.65	0.19
11	002496	辉丰股份	2,661,985.59	0.11
12	601126	四方股份	1,451,519.08	0.06
13	002504	东光微电	1,164,530.87	0.05
14	002543	万和电气	27,450.00	0.00
15	002541	鸿路钢构	21,025.00	0.00

16	002544	杰赛科技	15,300.00	0.00
----	--------	------	-----------	------

7.4.3 买入股票的成本总额及卖出股票的收入总额

单位：人民币元

买入股票成本（成交）总额	248,574,329.39
卖出股票收入（成交）总额	462,785,352.30

7.5 期末按债券品种分类的债券投资组合

金额单位：人民币元

序号	债券品种	公允价值	占基金资产净值比例（%）
1	国家债券	-	-
2	央行票据	-	-
3	金融债券	164,779,000.00	7.04
	其中：政策性金融债	-	-
4	企业债券	2,560,715,206.03	109.41
5	企业短期融资券	40,131,000.00	1.71
6	中期票据	-	-
7	可转债	183,255,600.90	7.83
8	其他	-	-
9	合计	2,948,880,806.93	125.99

7.6 期末按公允价值占基金资产净值比例大小排名的前五名债券投资明细

金额单位：人民币元

序号	债券代码	债券名称	数量（张）	公允价值	占基金资产净值比例（%）
1	1080071	10 营口债	1,000,000	104,370,000.00	4.46
2	110011	歌华转债	912,210	103,362,515.10	4.42
3	122814	11 东营债	1,000,000	103,150,000.00	4.41
4	1180031	11 广西农垦债	1,000,000	102,580,000.00	4.38
5	1180035	11 武进经发债	1,000,000	101,150,000.00	4.32

7.7 期末按公允价值占基金资产净值比例大小排序的所有资产支持证券投资明细

注：本基金本报告期末未持有资产支持证券。

7.8 期末按公允价值占基金资产净值比例大小排名的前五名权证投资明细

注：本基金本报告期末未持有权证。

7.9 投资组合报告附注

7.9.1 本基金投资的前十名证券的发行主体本期不存在被监管部门立案调查，或在报告编制日前一年内受到公开谴责、处罚的情形。

7.9.2 本基金投资的前十名股票没有超出基金合同规定的备选股票库之外的情形。

7.9.3 期末其他各项资产构成

单位：人民币元

序号	名称	金额
1	存出保证金	569,550.67
2	应收证券清算款	12,252,147.34
3	应收股利	-
4	应收利息	36,374,015.35
5	应收申购款	-
6	其他应收款	-
7	待摊费用	135,168.41
8	其他	-
9	合计	49,330,881.77

7.9.4 期末持有的处于转股期的可转换债券明细

金额单位：人民币元

序号	债券代码	债券名称	公允价值	占基金资产净值比例（%）
1	110011	歌华转债	103,362,515.10	4.42
2	110009	双良转债	55,311,913.80	2.36

7.9.5 期末前十名股票中存在流通受限情况的说明

注：本基金本报告期末未持有股票投资。

7.9.6 投资组合报告附注的其他文字描述部分

由于四舍五入的原因，各比例的分项之和与合计可能有尾差。

§ 8 基金份额持有人信息

8.1 期末基金份额持有人户数及持有人结构

份额单位：份

持有人户数 (户)	户均持有的 基金份额	持有人结构			
		机构投资者		个人投资者	
		持有份额	占总份 额比例	持有份额	占总份 额比例
12,682	181,082.25	1,408,015,071.51	61.31%	888,469,998.26	38.69%

8.2 期末上市基金前十名持有人

序号	持有人名称	持有份额（份）	占上市总份额 比例
1	长江金色晚晴（集合型）企业年金计划—浦发 银行	137,069,326.00	9.92%
2	中国人民财产保险股份有限公司	100,009,500.00	7.24%
3	中国人民健康保险股份有限公司	100,009,500.00	7.24%
4	中海信托股份有限公司—企业年金资金信托	100,005,000.00	7.24%
5	中国石油化工集团公司企业年金计划—中国工 商银行	67,019,961.00	4.85%
6	上海汽车集团财务有限责任公司	60,910,000.00	4.41%
7	中英人寿保险有限公司（传统保险）	50,056,750.00	3.62%
8	国华人寿保险股份有限公司—自有资金	50,056,750.00	3.62%
9	招行江苏电力（国网）企业年金平安组合	50,006,000.00	3.62%
10	工银瑞信基金公司—工行—特定客户资产	41,857,119.00	3.03%

8.3 期末基金管理人的从业人员持有本开放式基金的情况

项目	持有份额总数（份）	占基金总份额比例
基金管理公司所有从业人 员持有本开放式基金	29,854.67	0.00%

§ 9 重大事件揭示

9.1 基金份额持有人大会决议

本报告期内，无基金份额持有人大会决议。

9.2 基金管理人、基金托管人的专门基金托管部门的重大人事变动

9.2.1 基金管理人的重大人事变动

9.2.1.1 2011 年 1 月 8 日，本基金管理人发布关于公司副总经理离任的公告，经本公司董事会批准，魏瑛女士自 2011 年 1 月 7 日起不再担任本基金管理人公司副总经理职务。该变更事项已向相关监管部门备案；

9.2.1.2 2011 年 2 月 1 日，本基金管理人发布关于公司副总经理离任的公告，经本公司董事会批准，石松鹰先生自 2011 年 1 月 31 日起不再担任本基金管理人公司副总经理职务。该变更事项已向相关监管部门备案；

9.2.1.3 2011 年 5 月 17 日，本基金管理人发布关于公司副总经理任职的公告，经本公司董事会批准并经中国证监会核准，公司聘任陆文俊先生自 2011 年 5 月 13 日起担任本基金管理人公司副总经理职务。

9.2.2 基金托管人的专门基金托管部门的重大人事变动

9.2.2.1 本基金托管人 2011 年 1 月 31 日发布任免通知，解聘李春信中国建设银行投资托管服务部副总经理职务；

9.2.2.2 本基金托管人 2011 年 2 月 9 日发布公告，经中国建设银行研究决定，聘任杨新丰为中国建设银行投资托管服务部副总经理（主持工作），其任职资格已经中国证监会审核批准（证监许可〔2011〕115 号）。解聘罗中涛中国建设银行投资托管服务部总经理职务。

9.3 涉及基金管理人、基金财产、基金托管业务的诉讼

本报告期内，无涉及基金管理人、基金财产以及基金托管业务的诉讼。

9.4 基金投资策略的改变

本报告期内，基金投资策略未发生改变。

9.5 为基金进行审计的会计师事务所情况

本基金本报告期末未变更为其审计的会计师事务所。

9.6 管理人、托管人及其高级管理人员受稽查或处罚等情况

本报告期内，基金管理人、托管人的托管业务部门及其相关高级管理人员无受稽查或处罚等情况。

9.7 基金租用证券公司交易单元的有关情况

9.7.1 基金租用证券公司交易单元进行股票投资及佣金支付情况

金额单位：人民币元

券商名称	交易单元数量	股票交易		应支付该券商的佣金		备注
		成交金额	占当期股票成交总额的比例	佣金	占当期佣金总量的比例	
华创证券有限责任公司	2	204,826,094.32	44.26%	166,425.02	43.36%	-
长江证券股份有限公司	2	88,555,343.86	19.14%	75,271.87	19.61%	-
华融证券股份有限公司	1	59,184,180.06	12.79%	50,306.84	13.11%	新增 1 个交易单元
安信证券股份有限公司	3	45,190,114.18	9.76%	38,411.36	10.01%	-
国信证券股份有限公司	3	19,879,107.79	4.30%	16,152.00	4.21%	新增 2 个交易单元
中国国际金融有限公司	2	16,047,921.48	3.47%	13,038.95	3.40%	-
方正证券股份有限公司	1	15,524,452.53	3.35%	13,195.86	3.44%	-
中银国际证券有限责任公司	3	13,578,138.08	2.93%	11,032.43	2.87%	-
光大证券股份有限公司	2	-	-	-	-	-
国都证券有限责任公司	2	-	-	-	-	新增 2 个交易单元
国金证券股份有限公司	2	-	-	-	-	-
华宝证券有限责任公司	1	-	-	-	-	-
第一创业证券有限责任公司	2	-	-	-	-	-
中国民族证券有限责任公司	1	-	-	-	-	-
齐鲁证券有限公司	1	-	-	-	-	-
上海证券有限责任公司	1	-	-	-	-	-
申银万国证券股份有限公司	1	-	-	-	-	-
西部证券股份有限公司	1	-	-	-	-	-
招商证券股份有限公司	2	-	-	-	-	-
东方证券股份有限公司	2	-	-	-	-	-
新时代证券有限责任公司	1	-	-	-	-	-
德邦证券有限责任公司	1	-	-	-	-	-
渤海证券股份有限公司	1	-	-	-	-	-
国泰君安证券股份有限公司	2	-	-	-	-	-
宏源证券股份有限公司	2	-	-	-	-	-
中国银河证券股份有限公司	1	-	-	-	-	-
广发证券股份有限公司	1	-	-	-	-	-
山西证券股份有限公司	1	-	-	-	-	-

湘财证券有限责任公司	1	-	-	-	-	-
东莞证券有限责任公司	1	-	-	-	-	-
中国建银投资证券有限责任公司	1	-	-	-	-	-
华泰联合证券有限责任公司	2	-	-	-	-	-
红塔证券股份有限公司	2	-	-	-	-	-
北京高华证券有限责任公司	1	-	-	-	-	-
东北证券股份有限公司	3	-	-	-	-	-
西南证券股份有限公司	1	-	-	-	-	-
中信证券股份有限公司	3	-	-	-	-	-
长城证券有限责任公司	2	-	-	-	-	-
兴业证券股份有限公司	3	-	-	-	-	-
瑞银证券有限责任公司	1	-	-	-	-	新增 1 个交易单元
中信建投证券有限责任公司	1	-	-	-	-	-
华泰证券股份有限公司	1	-	-	-	-	-
东吴证券股份有限公司	1	-	-	-	-	-
中信万通证券有限责任公司	1	-	-	-	-	-
首创证券有限责任公司	2	-	-	-	-	-

注：（1）基金专用交易单元的选择标准为该证券经营机构具有较强的研究服务能力，能及时、全面、定期向基金管理人提供高质量的咨询服务，包括宏观经济报告、行业报告、市场走向分析报告、个股分析报告、市场服务报告以及全面的信息服务等。

（2）基金专用交易单元的选择程序为根据标准进行考察后，确定证券经营机构的选择。经公司准后与被选择的证券经营机构签订协议。

9.7.2 基金租用证券公司交易单元进行其他证券投资的情况

金额单位：人民币元

券商名称	债券交易		债券回购交易	
	成交金额	占当期债券成交总额的比例	成交金额	占当期债券回购成交总额的比例
华创证券有限责任公司	275,713,045.84	15.85%	-	-
长江证券股份有限公司	250,179,152.70	14.38%	20,000,000.00	0.31%
华融证券股份有限公司	-	-	300,000,000.00	4.64%
安信证券股份有限公司	40,620,705.00	2.34%	1,630,000,000.00	25.23%
国信证券股份有限公司	-	-	-	-
中国国际金融有限公司	9,179,742.62	0.53%	-	-

方正证券股份有限公司	140,311,691.30	8.07%	1,307,500,000.00	20.24%
中银国际证券有限责任公司	80,015,573.90	4.60%	250,000,000.00	3.87%
光大证券股份有限公司	159,662,647.90	9.18%	200,000,000.00	3.10%
国都证券有限责任公司	32,350,614.80	1.86%	300,000,000.00	4.64%
国金证券股份有限公司	-	-	1,030,000,000.00	15.94%
华宝证券有限责任公司	-	-	20,000,000.00	0.31%
第一创业证券有限责任公司	12,195,240.30	0.70%	40,000,000.00	0.62%
中国民族证券有限责任公司	1,732,264.60	0.10%	116,000,000.00	1.80%
齐鲁证券有限公司	12,307,742.54	0.71%	745,000,000.00	11.53%
上海证券有限责任公司	79,626.90	0.00%	100,000,000.00	1.55%
申银万国证券股份有限公司	472,041,302.74	27.14%	-	-
西部证券股份有限公司	232,440,563.20	13.36%	403,000,000.00	6.24%
招商证券股份有限公司	20,532,164.39	1.18%	-	-
东方证券股份有限公司	-	-	-	-
新时代证券有限责任公司	-	-	-	-
德邦证券有限责任公司	-	-	-	-
渤海证券股份有限公司	-	-	-	-
国泰君安证券股份有限公司	-	-	-	-
宏源证券股份有限公司	-	-	-	-
中国银河证券股份有限公司	-	-	-	-
广发证券股份有限公司	-	-	-	-
山西证券股份有限公司	-	-	-	-
湘财证券有限责任公司	-	-	-	-
东莞证券有限责任公司	-	-	-	-
中国建银投资证券有限责任公司	-	-	-	-
华泰联合证券有限责任公司	-	-	-	-
红塔证券股份有限公司	-	-	-	-
北京高华证券有限责任公司	-	-	-	-
东北证券股份有限公司	-	-	-	-
西南证券股份有限公司	-	-	-	-
中信证券股份有限公司	-	-	-	-
长城证券有限责任公司	-	-	-	-
兴业证券股份有限公司	-	-	-	-
瑞银证券有限责任公司	-	-	-	-
中信建投证券有限责任公司	-	-	-	-
华泰证券股份有限公司	-	-	-	-
东吴证券股份有限公司	-	-	-	-

中信万通证券有限责任公司				
首创证券有限责任公司				

9.8 其他重大事件

序号	公告事项	法定披露方式	法定披露日期
1	《银华基金管理有限公司关于提醒投资者防范非法证券活动的公告》	《中国证券报》、《上海证券报》、《证券时报》和公司网站 http://www.yhfund.com.cn	2011 年 6 月 16 日
2	《银华基金管理有限公司关于高级管理人员变更的公告》	《中国证券报》、《上海证券报》、《证券时报》和公司网站 http://www.yhfund.com.cn	2011 年 5 月 17 日
3	《银华信用债券型证券投资基金 2011 年第 1 季度报告》	《中国证券报》、《上海证券报》、《证券时报》和公司网站 http://www.yhfund.com.cn	2011 年 4 月 20 日
4	《银华信用债券型证券投资基金 2010 年年度报告及摘要》	《中国证券报》、《上海证券报》、《证券时报》和公司网站 http://www.yhfund.com.cn	2011 年 3 月 30 日
5	《银华信用债券型证券投资基金更新招募说明书及摘要(2011 年第 1 号)》	《中国证券报》、《上海证券报》、《证券时报》和公司网站 http://www.yhfund.com.cn	2011 年 2 月 12 日
6	《银华基金管理有限公司关于公司副总经理离任的公告》	《中国证券报》、《上海证券报》、《证券时报》和公司网站 http://www.yhfund.com.cn	2011 年 2 月 1 日
7	《银华信用债券型证券投资基金 2010 年第 4 季度报告》	《中国证券报》、《上海证券报》、《证券时报》和公司网站 http://www.yhfund.com.cn	2011 年 1 月 22 日
8	《银华信用债券型证券投资基金分红公告》	《中国证券报》、《上海证券报》、《证券时报》和公司网站 http://www.yhfund.com.cn	2011 年 1 月 12 日

9	《银华基金管理有限公司关于公司副总经理离任的公告》	《中国证券报》、《上海证券报》、《证券时报》和公司网站 http://www.yhfund.com.cn	2011 年 1 月 8 日
10	《银华基金管理有限公司 2010 年 12 月 31 日基金净值公告》	《中国证券报》、《上海证券报》、《证券时报》和公司网站 http://www.yhfund.com.cn	2011 年 1 月 4 日

§ 10 影响投资者决策的其他重要信息

无。

§ 11 备查文件目录

11.1 备查文件目录

- 11.1.1 中国证监会批准银华信用债券型证券投资基金设立的文件
- 11.1.2 《银华信用债券型证券投资基金招募说明书》
- 11.1.3 《银华信用债券型证券投资基金基金合同》
- 11.1.4 《银华信用债券型证券投资基金托管协议》
- 11.1.5 《银华基金管理有限公司开放式基金业务规则》
- 11.1.6 银华基金管理有限公司批准成立批件、营业执照、公司章程
- 11.1.7 基金托管人业务资格批件和营业执照

11.2 存放地点

上述备查文本存放在本基金管理人或基金托管人的办公场所。本报告存放在本基金管理人及托管人住所，供公众查阅、复制。

11.3 查阅方式

投资者可免费查阅，在支付工本费后，可在合理时间内取得上述文件的复制件或复印件。相关公开披露的法律文件，投资者还可在本基金管理人网站（www.yhfund.com.cn）查阅。

银华基金管理有限公司
2011 年 8 月 26 日