

富国天丰强化收益债券型证券投资基金

二〇一一年年度报告

2011年12月31日

基金管理人： 富国基金管理有限公司

基金托管人： 中国建设银行股份有限公司  
(简称中国建设银行)

送出日期： 2012年03月28日

## § 1 重要提示及目录

### 1.1 重要提示

富国基金管理有限公司的董事会、董事保证本报告所载资料不存在虚假记载、误导性陈述或重大遗漏，并对其内容的真实性、准确性和完整性承担个别及连带的法律责任。本年度报告已经三分之二以上独立董事签字同意，并由董事长签发。

基金托管人中国建设银行股份有限公司根据本基金合同规定，于 2012 年 3 月 26 日复核了本报告中的财务指标、净值表现、利润分配情况、财务会计报告、投资组合报告等内容，保证复核内容不存在虚假记载、误导性陈述或者重大遗漏。

富国基金管理有限公司承诺以诚实信用、勤勉尽责的原则管理和运用基金资产，但不保证基金一定盈利。

基金的过往业绩并不代表其未来表现。投资有风险，投资者在作出投资决策前应仔细阅读本基金的招募说明书及其更新。

本报告期自 2011 年 1 月 1 日起至 2011 年 12 月 31 日止。

## 1.2 目录

§1	重要提示及目录.....	2
1.1	重要提示.....	2
1.2	目录.....	3
§2	基金简介.....	5
2.1	基金基本情况.....	5
2.2	基金产品说明.....	5
2.3	基金管理人和基金托管人.....	5
2.4	信息披露方式.....	6
2.5	其他相关资料.....	6
§3	主要财务指标、基金净值表现及利润分配情况.....	6
3.1	主要会计数据和财务指标.....	6
3.2	基金净值表现.....	7
3.3	过去三年基金的利润分配情况.....	9
§4	管理人报告.....	9
4.1	基金管理人及基金经理情况.....	9
4.2	管理人对报告期内本基金运作合规守信情况的说明.....	11
4.3	管理人对报告期内公平交易情况的专项说明.....	11
4.4	管理人对报告期内基金的投资策略和业绩表现说明.....	11
4.5	管理人对宏观经济、证券市场及行业走势的简要展望.....	12
4.6	管理人内部有关本基金的监察稽核报告.....	12
4.7	管理人对报告期内基金估值程序等事项的说明.....	13
4.8	管理人对报告期内基金利润分配情况的说明.....	13
§5	托管人报告.....	13
5.1	报告期内本基金托管人合规守信情况声明.....	13
5.2	托管人对报告期内本基金投资运作合规守信、净值计算、利润分配等情况的说明.....	13
5.3	托管人对本年度报告中财务信息等内容的真实、准确和完整发表意见.....	14
§6	审计报告.....	14
§7	年度财务报表.....	15
7.1	资产负债表.....	15
7.2	利润表.....	16
7.3	所有者权益（基金净值）变动表.....	17
7.4	报表附注.....	18
§8	投资组合报告.....	38
8.1	期末基金资产组合情况.....	38
8.2	期末按行业分类的股票投资组合.....	39
8.3	期末按公允价值占基金资产净值比例大小排序的所有股票投资明细.....	39
8.4	报告期内股票投资组合的重大变动.....	39
8.5	期末按债券品种分类的债券投资组合.....	41
8.6	期末按公允价值占基金资产净值比例大小排名的前五名债券投资明细.....	41
8.7	期末按公允价值占基金资产净值比例大小排名的所有资产支持证券投资明细.....	41
8.8	期末按公允价值占基金资产净值比例大小排名的前五名权证投资明细.....	41
8.9	投资组合报告附注.....	42

§9	基金份额持有人信息.....	43
9.1	期末基金份额持有人户数及持有人结构.....	43
9.2	期末上市基金前十名持有人.....	43
9.3	期末基金管理人的从业人员持有本开放式基金的情况.....	43
§10	开放式基金份额变动.....	44
§11	重大事件揭示.....	44
11.1	基金份额持有人大会决议.....	44
11.2	基金管理人、基金托管人的专门基金托管部门的重大人事变动.....	44
11.3	涉及基金管理人、基金财产、基金托管业务的诉讼.....	44
11.4	基金投资策略的改变.....	44
11.5	为基金进行审计的会计师事务所情况.....	44
11.6	管理人、托管人及其高级管理人员受稽查或处罚等情况.....	44
11.7	本期基金租用证券公司交易单元的有关情况.....	45
11.8	其他重大事件.....	47
§12	影响投资者决策的其他重要信息.....	48
§13	备查文件目录.....	48

## § 2 基金简介

### 2.1 基金基本情况

基金名称	富国天丰强化收益债券型证券投资基金
基金简称	富国天丰强化债券(LOF)(场内简称:富国天丰)
基金主代码	161010
基金运作方式	契约型, 本基金合同生效后三年内封闭运作, 在交易所上市交易, 基金合同生效满三年后转为上市开放式。
基金合同生效日	2008年10月24日
基金管理人	富国基金管理有限公司
基金托管人	中国建设银行股份有限公司 (简称中国建设银行)
报告期末基金份额总额	1,372,599,792.65份
基金合同存续期	不定期
基金份额上市的证券交易所	深圳证券交易所
上市日期	2008年12月8日

### 2.2 基金产品说明

投资目标	本基金投资目标是在追求本金长期安全的基础上, 力争为基金份额持有人创造较高的当期收益。
投资策略	本基金按照自上而下的方法对基金资产进行动态的整体资产配置和类属资产配置。一方面根据整体资产配置要求通过积极的投资策略主动寻找风险中蕴藏的投资机会, 发掘价格被低估的且符合流动性要求的合适投资品种; 另一方面通过风险预算管理、平均剩余期限控制和个券信用等级限定等方式有效控制投资风险, 从而在一定的风险限制范围内达到风险收益最佳配比。
业绩比较基准	本基金的业绩比较基准为中央国债登记结算有限责任公司编制并发布的中债综合指数。
风险收益特征	本基金为债券型基金, 属于证券投资基金中的低风险品种, 其预期风险与收益高于货币市场基金, 低于混合型基金和股票型基金。

### 2.3 基金管理人和基金托管人

项目	基金管理人	基金托管人
名称	富国基金管理有限公司	中国建设银行股份有限公司 (简称中国建设银行)
信息披露负责人	姓名	李长伟
	联系电话	021-20361818
	电子邮箱	public@fullgoal.com.cn
客户服务电话	95105686、4008880688	010-67595096
传真	021-20361616	010-67595853

注册地址	上海市浦东新区世纪大道8号上海国金中心二期16-17楼	北京市西城区金融大街25号
办公地址	上海市浦东新区世纪大道8号上海国金中心二期16-17楼	北京市西城区闹市口大街1号院1号楼
邮政编码	200120	100033
法定代表人	陈敏	王洪章

## 2.4 信息披露方式

本基金选定的信息披露报纸名称	中国证券报、证券时报
登载基金年度报告正文的管理人互联网网址	www.fullgoal.com.cn
基金年度报告备置地点	富国基金管理有限公司 上海市浦东新区世纪大道8号上海国金中心二期16-17楼 中国建设银行股份有限公司 北京市西城区闹市口大街1号院1号楼

## 2.5 其他相关资料

项目	名称	办公地址
会计师事务所	安永华明会计师事务所	上海市世纪大道100号环球金融中心50楼
注册登记机构	中国证券登记结算有限责任公司	北京市西城区太平桥大街17号

## §3 主要财务指标、基金净值表现及利润分配情况

### 3.1 主要会计数据和财务指标

金额单位：人民币元

3.1.1 期间数据和指标	2011年	2010年	2009年
本期已实现收益	32,502,560.27	313,541,883.99	177,242,139.52
本期利润	-16,124,451.21	321,386,584.68	144,374,630.12
加权平均基金份额本期利润	-0.0085	0.1608	0.0723
本期加权平均净值利润率	-0.85%	15.03%	6.96%
本期基金份额净值增长率	-0.32%	16.27%	7.23%
3.1.2 期末数据和指标	2011年12月31日	2010年12月31日	2009年12月31日
期末可供分配利润	-26,433,842.69	60,485,680.60	30,679,960.46
期末可供分配基金份额利润	-0.0193	0.0303	0.0154

期末基金资产净值	1,351,882,416.76	2,105,078,135.27	2,067,427,714.44
期末基金份额净值	0.985	1.054	1.035
<b>3.1.3 累计期末指标</b>	<b>2011年12月31日</b>	<b>2010年12月31日</b>	<b>2009年12月31日</b>
基金份额累计净值增长率	29.50%	29.91%	11.74%

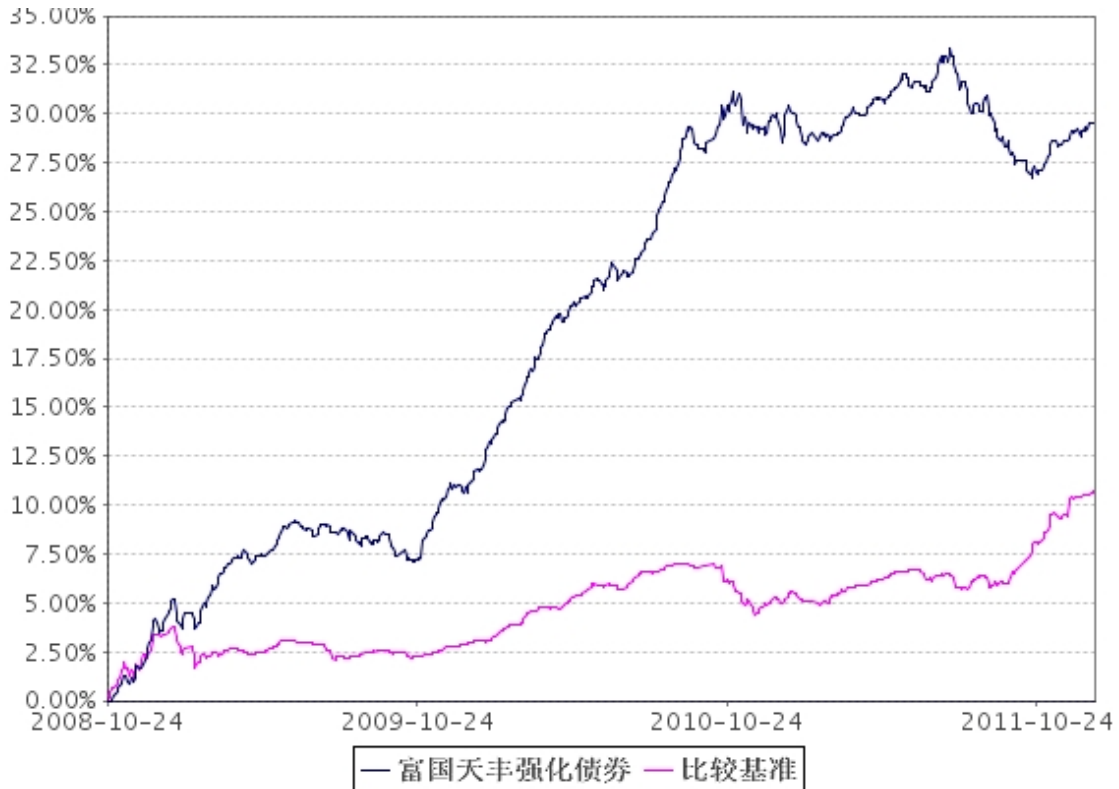
注：上述基金业绩指标不包括持有人认购或交易基金的各项费用（例如，封闭式基金交易佣金、开放式基金的申购赎回费、基金转换费等），计入费用后实际收益水平要低于所列数字。本期已实现收益指基金本期利息收入、投资收益、其他收入（不含公允价值变动收益）扣除相关费用后的余额，本期利润为本期已实现收益加上本期公允价值变动收益。期末可供分配利润，采用期末资产负债表中未分配利润与未分配利润中已实现部分的孰低数（为期末余额，不是当期发生数）。

### 3.2 基金净值表现

#### 3.2.1 基金份额净值增长率及其与同期业绩比较基准收益率的比较

阶段	份额净值增长率①	份额净值增长率标准差②	业绩比较基准收益率③	业绩比较基准收益率标准差④	①—③	②—④
过去三个月	1.44%	0.12%	3.79%	0.11%	-2.35%	0.01%
过去六个月	-2.18%	0.17%	4.12%	0.10%	-6.30%	0.07%
过去一年	-0.32%	0.15%	5.33%	0.08%	-5.65%	0.07%
过去三年	24.28%	0.16%	7.14%	0.07%	17.14%	0.09%
自基金合同生效日起至今	29.50%	0.16%	10.74%	0.08%	18.76%	0.08%

3.2.2 自基金合同生效以来基金份额累计净值增长率变动及其与同期业绩比较基准  
收益率变动的比较

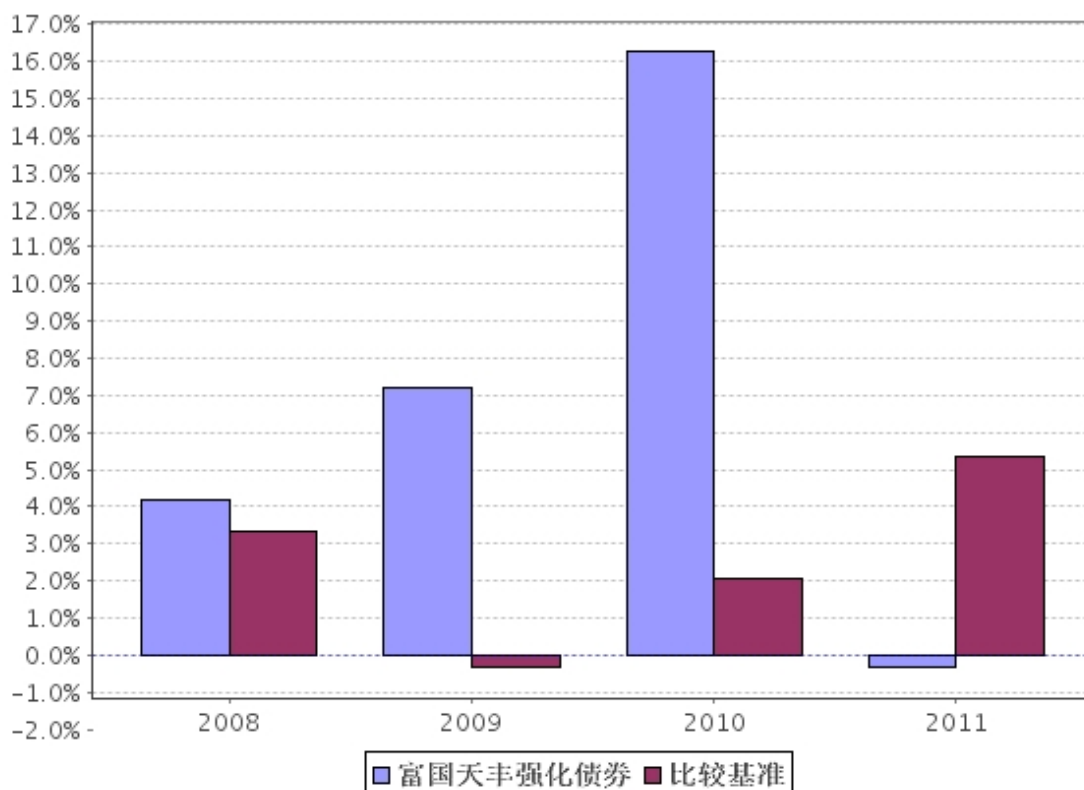


注：截止日期为2011年12月31日。

本基金合同生效日为2008年10月24日，建仓期6个月，即从2008年10月24日起至2009年4月23日，建仓期结束时各项资产配置比例均符合基金合同约定。



### 3.2.3 自基金合同生效以来基金每年净值增长率及其与同期业绩比较基准收益率的比较



注：本基金合同生效日为2008年10月24日，2008年净值增长率数据按实际存续期计算。

### 3.3 过去三年基金的利润分配情况

单位：人民币元

年度	每10份基金份额分红数	现金形式发放总额	再投资形式发放总额	年度利润分配合计	备注
2011年	0.660	131,877,365.73	0.00	131,877,365.73	8次分红
2010年	1.420	283,736,163.85	0.00	283,736,163.85	12次分红
2009年	0.755	150,859,716.42	0.00	150,859,716.42	11次分红
合计	2.835	566,473,246.00	0.00	566,473,246.00	31次分红

注：本基金合同于2008年10月24日生效。

## §4 管理人报告

### 4.1 基金管理人及基金经理情况

#### 4.1.1 基金管理人及其管理基金的经验

富国基金管理有限公司于1999年4月13日获国家工商行政管理局登记注册成立，是经中国证监会批准设立的首批十家基金管理公司之一，公司于2001年3月从北京

迁址上海。2003年9月加拿大蒙特利尔银行（BMO）参股富国基金管理有限公司的工商变更登记办理完毕，富国基金管理有限公司成为国内首批成立的十家基金公司中，第一家中外合资的基金管理公司。截止2011年12月31日，本基金管理人共管理汉盛证券投资基金、汉兴证券投资基金、富国天源平衡混合型证券投资基金、富国天利增长债券投资基金、富国天益价值证券投资基金、富国天瑞强势地区精选混合型证券投资基金、富国天惠精选成长混合型证券投资基金（LOF）、富国天时货币市场基金、富国天合稳健优选股票型证券投资基金、富国天博创新主题股票型证券投资基金、富国天成红利灵活配置混合型证券投资基金、富国天丰强化收益债券型证券投资基金、富国天鼎中证红利指数增强型证券投资基金、富国优化增强债券型证券投资基金、富国沪深300增强证券投资基金、富国通胀通缩主题轮动股票型证券投资基金、富国汇利分级债券型证券投资基金、富国全球债券证券投资基金、富国可转换债券证券投资基金、上证综指交易型开放式指数证券投资基金、富国上证综指交易型开放式指数证券投资基金联接基金、富国天盈分级债券型证券投资基金、富国全球顶级消费品股票型证券投资基金、富国低碳环保股票型证券投资基金、富国中证500指数增强型证券投资基金（LOF）、富国产业债债券型证券投资基金二十六只证券投资基金。

#### 4.1.2 基金经理（或基金经理小组）简介

姓名	职务	任本基金的基金经理期限		证券从业年限	说明
		任职日期	离任日期		
饶刚	本基金基金经理兼任公司总经理助理、固定收益部总经理、富国天利增长债券投资基金基金经理、富国汇利分级债券型证券投资基金基金经理。	2008-10-24	—	13年	硕士，曾任职兴业证券股份有限公司研究部职员、投资银行部职员；2003年7月任富国基金管理有限公司债券研究员，2006年1月至今任富国天利基金经理，2008年10月起兼任富国天丰基金经理，2010年9月起兼任富国汇利分级债券基金经理。兼任富国基金公司总经理助理、固定收益部总经理。具有基金从业资格，中国国籍。
钟智伦	本基金基金经理兼任富国优化增强债券型证券投资基金基金经理、富国产业债债券型证券投资基金基金经理。	2008-10-24	—	18年	硕士，曾任平安证券有限责任公司部门经理；上海新世纪投资服务有限公司研究员；海通证券股份有限公司投资经理；2005年5月任富国基金管理有限公司债券研究员；2006年6月至2009年3月任富国天时基金经理；2008年10月至今任富国天丰基金经理；2009年6月至今任富国优化增强债券基金经理，2011年12月至今任富国产业债债券型证券投资基金基金经理，兼

	经理、固定收益投资副总监。				任固定收益投资副总监。具有基金从业资格，中国国籍。
--	---------------	--	--	--	---------------------------

注：上述表格内基金经理的任职日期、离任日期均指公司作出决定并公告披露之日。证券从业的涵义遵从行业协会《证券业从业人员资格管理办法》的相关规定。

#### 4.2 管理人对报告期内本基金运作合规守信情况的说明

本报告期，富国基金管理有限公司作为富国天丰强化收益债券型证券投资基金的管理人严格按照《中华人民共和国证券投资基金法》、《中华人民共和国证券法》、《富国天丰强化收益债券型证券投资基金基金合同》以及其它有关法律法规的规定，本着诚实信用、勤勉尽责的原则管理和运用基金资产，以为投资者减少和分散风险，确保基金资产的安全并谋求基金长期稳定收益为目标，管理和运用基金资产，无损害基金持有人利益的行为，基金投资组合符合有关法规及基金合同的规定。

#### 4.3 管理人对报告期内公平交易情况的专项说明

##### 4.3.1 公平交易制度的执行情况

本报告期内公司旗下基金严格遵守公司的相关公平交易制度，投资管理和交易执行相隔离，实行集中交易制度，严格执行交易系统中的公平交易程序，未出现违反公平交易制度的情况，亦未受到监管机构的相关调查。

##### 4.3.2 本投资组合与其他投资风格相似的投资组合之间的业绩比较

本基金管理人旗下无其他投资风格相似的投资组合。

##### 4.3.3 异常交易行为的专项说明

本报告期内未发现异常交易行为。

#### 4.4 管理人对报告期内基金的投资策略和业绩表现说明

##### 4.4.1 报告期内基金投资策略和运作分析

2011年，证券市场在经济减速、通胀高企和流动性紧张的背景下，出现了罕见的股债双杀走势，信用债券在信用事件的冲击下三季度一度出现暴跌行情，沪深300指数全年下跌25.01%，新股申购风险开始显露，可转债在股市表现不佳以及个别事件冲击下跌幅较大。

本年度本基金继续坚持以企业债、公司债、分离债等信用产品为主要投资标的的信用债券投资风格，10月24日本基金成立运作满三年转为开放式基金（LOF），全年资产配置以信用债券为主，选择性地参与新股申购，阶段性适度参与利率产品和可转债的投资，信用债券、利率产品和新股申购投资收益均为正，可转债投资有少量亏损，扣除各项管理费用后，全年基金投资微亏。

##### 4.4.2 报告期内基金的业绩表现

截至2011年12月31日，本基金份额净值为0.985元，份额累计净值为1.273元。报告期内，本基金份额净值增长率为-0.32%，同期业绩比较基准收益率为5.33%。

#### 4.5 管理人对宏观经济、证券市场及行业走势的简要展望

展望 2012 年，尽管面临外部和国内经济的不确定性，本基金将继续坚持以企业债、公司债、分离债等信用产品为主要投资标的的信用债券投资风格，通过仔细分析发行主体的信用风险来寻求获得超额收益的机会，同时，谨慎参与新股申购与可转债投资，争取为基金持有人获取相对稳定的投资回报。

#### 4.6 管理人内部有关本基金的监察稽核报告

2011 年，本基金管理人继续坚持“风险管理是公司发展的生命线”的理念，坚持规范经营、合规运作，重视公司和基金运作的风险管理。监察稽核工作坚持从防范风险，保障基金持有人利益出发，监察稽核部门和各业务部门紧密配合，通过进一步完善规章制度和业务流程、加强基金投资限制的系统控制功能和日常监控、合规培训和定期、不定期内部稽核等方式，对公司各项工作进行全方位、实时的监察稽核，并对基金投资决策与执行、基金估值等情况进行重点监察稽核。

在本报告期内，管理人对本基金运作实施内部控制措施如下：

##### 1、梳理投研流程，完善内控制度。

继续以建设多风格、多策略投资为目标，公司负责投资部门分为权益、固定收益和另类投资三个部门，在此基础上，公司对研究、投资决策、组合管理、交易执行和确认反馈的有关流程进行了进一步梳理，从事前、事中、事后三个环节进一步加强了对投资风险、运作风险和合规风险的控制。与此同时，公司通过风险控制委员会定期不定期地讨论投资过程中涉及其他部门的运作风险和合规风险，提出解决方案，制定防范措施，确保了基金投资运作的正常、顺利地进行。

##### 2、细化后台工作流程，加强运营风险管理。

2011 年，公司定期和不定期对公司运营中出现的问题进行磋商并提出解决方案，学习研究新业务、新流程，把握业务本质，提高服务质量。后台运营部门为前台提供支持和服务的意识在持续提升，后台部门在协助前台对相关风险进行管理的能力和效率显著提高，通过积极主动的风险提示、协调沟通等形式，公司前后台部门间的配合顺畅。

##### 3、强化培训，持续提高公司员工风险合规意识。

监察稽核部门积极推动公司强化内部控制和风险管理的教育培训，通过及时、有序和针对性的法律法规、制度规章、风险案例的研讨、培训和交流，提升了员工的风险意识、合规意识，提高了员工内部控制、风险管理的技能和水平，公司内部控制和风险管理基础得到夯实和优化。

##### 4、继续加强风险管理，做好监察稽核工作

监察稽核部门坚持以法律法规和公司各项制度为依据，按照监管机构的要求对基金运作和公司经营所涉及的各个环节实施了严格的监察稽核，包括对基金投资交易行为、投资指标的监控，对投资组合的公平交易分析，对基金信息披露的审核、监督，对基金销售、营销的稽核、控制，对基金营运、技术系统的稽核、评估，切实保证了基金运作和公司经营的合法合规。

我们认为，建立并切实运行科学严密的内部控制体系，对揭示和防范风险，保障基金投资的科学、高效，提高公司管理水平至关重要。我们将继续高度重视并防范各种风险，不断完善和优化操作流程，充实和改进内控技术方法与手段，提高监察稽核工作的科学性、效率性、针对性，切实保障基金运作的安全。

#### **4.7 管理人对报告期内基金估值程序等事项的说明**

本公司按照相关法律法规的规定成立了估值委员会，并制订了《富国基金管理有限公司估值委员会运作管理办法》。估值委员会是公司基金估值的主要决策机关，由主管运营副总经理负责，成员包括基金清算、监察稽核、金融工程方面的业务骨干以及相关基金经理，所有相关成员均具有丰富的证券投资基金行业从业经验。公司估值委员会负责提出估值意见、提供和评估估值技术、执行估值决策和程序、对外信息披露等工作，保证基金估值的公允性和合理性，维护基金持有人的利益。基金经理是估值委员会的重要成员，必须列席估值委员会的定期会议，提出基金估值流程及估值技术中存在的潜在问题，参与估值程序和估值技术的决策。估值委员会各方不存在任何重大利益冲突。

#### **4.8 管理人对报告期内基金利润分配情况的说明**

本基金于2011年1月7日公告对2010年报告期内利润进行收益分配，每10份基金份额派发红利0.16元，共计派发红利31,970,271.12元。

本基金对2011年报告期内利润共进行七次收益分配。分别于2011年2月14日公告每10份基金份额派发红利0.16元；2011年3月4日公告每10份基金份额派发红利0.07元；2011年4月7日公告每10份基金份额派发红利0.08元；2011年5月5日公告每10份基金份额派发红利0.07元；2011年6月3日公告每10份基金份额派发红利0.06元；2011年7月5日公告每10份基金份额派发红利0.05元；2011年8月3日公告每10份基金份额派发红利0.01元；共计派发2011年度红利99,907,094.61元。

本基金本期分红已符合相关法律法规及《基金合同》约定。

### **§ 5 托管人报告**

#### **5.1 报告期内本基金托管人遵规守信情况声明**

本报告期，中国建设银行股份有限公司在本基金的托管过程中，严格遵守了《证券投资基金法》、基金合同、托管协议和其他有关规定，不存在损害基金份额持有人利益的行为，完全尽职尽责地履行了基金托管人应尽的义务。

#### **5.2 托管人对报告期内本基金投资运作遵规守信、净值计算、利润分配等情况的说明**

本报告期，本托管人按照国家有关规定、基金合同、托管协议和其他有关规定，对本基金的基金资产净值计算、基金费用开支等方面进行了认真的复核，对本基金的投资运作方面进行了监督，未发现基金管理人有关损害基金份额持有人利益的行为。

报告期内，本基金实施利润分配的金额为131,877,365.73元。

#### **5.3 托管人对本年度报告中财务信息等内容的真实、准确和完整发表意见**

本托管人复核审查了本报告中的财务指标、净值表现、利润分配情况、财务会计报告、投资组合报告等内容，保证复核内容不存在虚假记载、误导性陈述或者重大遗漏。

漏。

## § 6 审计报告

审计报告标题	审计报告
审计报告收件人	富国天丰强化收益债券型证券投资基金全体基金份额持有人
引言段	我们审计了后附的富国天丰强化收益债券型证券投资基金财务报表，包括 2011 年 12 月 31 日的资产负债表和 2011 年度的利润表和所有者权益（基金净值）变动表以及财务报表附注。
管理层对财务报表的责任段	编制和公允列报财务报表是基金管理人富国基金管理有限公司的责任。这种责任包括：（1）按照企业会计准则的规定编制财务报表，并使其实现公允反映；（2）设计、执行和维护必要的内部控制，以使财务报表不存在由于舞弊或错误而导致的重大错报。
注册会计师的责任段	<p>我们的责任是在执行审计工作的基础上对财务报表发表审计意见。我们按照中国注册会计师审计准则的规定执行了审计工作。中国注册会计师审计准则要求我们遵守中国注册会计师职业道德守则，计划和执行审计工作以对财务报表是否不存在重大错报获取合理保证。</p> <p>审计工作涉及实施审计程序，以获取有关财务报表金额和披露的审计证据。选择的审计程序取决于注册会计师的判断，包括对由于舞弊或错误导致的财务报表重大错报风险的评估。在进行风险评估时，注册会计师考虑与财务报表编制和公允列报相关的内部控制，以设计恰当的审计程序，但目的并非对内部控制的有效性发表意见。审计工作还包括评价基金管理人选用会计政策的恰当性和作出会计估计的合理性，以及评价财务报表的总体列报。我们相信，我们获取的审计证据是充分、适当的，为发表审计意见提供了基础。</p>
审计意见段	我们认为，上述财务报表在所有重大方面按照企业会计准则的规定编制，公允反映了富国天丰强化收益债券型证券投资基金 2011 年 12 月 31 日的财务状况以及 2011 年度的经营成果和净值变动情况。
注册会计师的姓名	严盛炜 戴维维

会计师事务所的名称	安永华明会计师事务所
会计师事务所的地址	上海市世纪大道 100 号环球金融中心 50 楼
审计报告日期	2012 年 03 月 23 日

## § 7 年度财务报表

### 7.1 资产负债表

会计主体：富国天丰强化收益债券型证券投资基金

报告截止日：2011 年 12 月 31 日

单位：人民币元

资 产	本期末 (2011 年 12 月 31 日)	上年度末 (2010 年 12 月 31 日)
<b>资 产：</b>		
银行存款	93,912,937.85	1,768,021.85
结算备付金	4,775,086.59	24,424,197.63
存出保证金	73,178.43	2,679,201.10
交易性金融资产	1,263,378,363.97	3,561,923,938.99
其中：股票投资	2,436,980.67	180,985,517.95
基金投资	—	—
债券投资	1,260,941,383.30	3,380,938,421.04
资产支持证券投资	—	—
衍生金融资产	—	—
买入返售金融资产	—	—
应收证券清算款	—	50,678,935.17
应收利息	25,025,297.61	57,149,737.21
应收股利	—	—
应收申购款	373,160.89	—
递延所得税资产	—	—
其他资产	—	48,704.63
资产总计	1,387,538,025.34	3,698,672,736.58
<b>负债和所有者权益</b>	<b>本期末 (2011 年 12 月 31 日)</b>	<b>上年度末 (2010 年 12 月 31 日)</b>
<b>负 债：</b>		
短期借款	—	—
交易性金融负债	—	—
衍生金融负债	—	—
卖出回购金融资产款	29,999,835.00	1,581,399,966.20
应付证券清算款	—	8,251,931.27
应付赎回款	2,413,464.34	—
应付管理人报酬	703,567.40	1,074,760.72

应付托管费	234,522.50	358,253.57
应付销售服务费	—	—
应付交易费用	18,944.08	153,842.26
应交税费	1,973,949.59	1,833,043.19
应付利息	9,107.10	422,804.10
应付利润	—	—
递延所得税负债	—	—
其他负债	302,218.57	100,000.00
负债合计	35,655,608.58	1,593,594,601.31
<b>所有者权益：</b>		
实收基金	1,372,599,792.65	1,998,141,990.50
未分配利润	-20,717,375.89	106,936,144.77
所有者权益合计	1,351,882,416.76	2,105,078,135.27
负债和所有者权益总计	1,387,538,025.34	3,698,672,736.58

注：报告截止日 2011 年 12 月 31 日，基金份额净值 0.985 元，基金份额总额 1,372,599,792.65 份。

## 7.2 利润表

会计主体：富国天丰强化收益债券型证券投资基金

本报告期：2011 年 01 月 01 日至 2011 年 12 月 31 日

单位：人民币元

项 目	本期 (2011 年 01 月 01 日至 2011 年 12 月 31 日)	上年度可比期间 (2010 年 01 月 01 日至 2010 年 12 月 31 日)
<b>一、收入</b>	28,132,550.71	374,278,923.54
1. 利息收入	117,975,748.65	141,027,151.32
其中：存款利息收入	1,346,411.01	2,066,863.65
债券利息收入	116,560,619.24	137,647,722.81
资产支持证券利息收入	—	1,312,564.86
买入返售金融资产收入	68,718.40	—
其他利息收入	—	—
2. 投资收益（损失以“-”填列）	-41,475,683.37	225,373,238.44
其中：股票投资收益	44,965,891.57	103,934,773.84
基金投资收益	—	—
债券投资收益	-87,586,890.46	121,027,378.34
资产支持证券投资收益	—	331,912.95
衍生工具投资收益	—	—
股利收益	1,145,315.52	79,173.31
3. 公允价值变动收益（损失以“-”号填列）	-48,627,011.48	7,844,700.69
4. 汇兑收益（损失以“-”号填列）	—	—
5. 其他收入（损失以“-”号填列）	259,496.91	33,833.09



减：二、费用	44,257,001.92	52,892,338.86
1. 管理人报酬	11,411,059.71	12,830,582.59
2. 托管费	3,803,686.63	4,276,860.86
3. 销售服务费	—	—
4. 交易费用	740,576.69	967,714.40
5. 利息支出	27,446,227.21	33,099,917.91
其中：卖出回购金融资产支出	27,446,227.21	33,099,917.91
6. 其他费用	855,451.68	1,717,263.10
三、利润总额（亏损总额以“-”号填列）	-16,124,451.21	321,386,584.68
减：所得税费用	—	—
四、净利润（净亏损以“-”号填列）	-16,124,451.21	321,386,584.68

### 7.3 所有者权益（基金净值）变动表

会计主体：富国天丰强化收益债券型证券投资基金

本报告期：2011年01月01日至2011年12月31日

单位：人民币元

项目	本期 (2011年01月01日至2011年12月31日)		
	实收基金	未分配利润	所有者权益合计
一、期初所有者权益（基金净值）	1,998,141,990.50	106,936,144.77	2,105,078,135.27
二、本期经营活动产生的基金净值变动数（本期利润）	—	-16,124,451.21	-16,124,451.21
三、本期基金份额交易产生的基金净值变动数（净值减少以“-”号填列）	-625,542,197.85	20,348,296.28	-605,193,901.57
其中：1. 基金申购款	526,506,883.73	-10,631,192.55	515,875,691.18
2. 基金赎回款	-1,152,049,081.58	30,979,488.83	-1,121,069,592.75
四、本期向基金份额持有人分配利润产生的基金净值变动（净值减少以“-”号填列）	—	-131,877,365.73	-131,877,365.73
五、期末所有者权益（基金净值）	1,372,599,792.65	-20,717,375.89	1,351,882,416.76
项目	上年度可比期间 (2010年01月01日至2010年12月31日)		
	实收基金	未分配利润	所有者权益合计
一、期初所有者权益（基金净值）	1,998,141,990.50	69,285,723.94	2,067,427,714.44
二、本期经营活动产生的基金净值变动数（本期利润）	—	321,386,584.68	321,386,584.68
三、本期基金份额交易产生的基金净值变动数（净值减少以“-”号填列）	—	—	—
其中：1. 基金申购款	—	—	—

2. 基金赎回款	—	—	—
四、本期向基金份额持有人分配利润产生的基金净值变动（净值减少以“-”号填列）	—	-283,736,163.85	-283,736,163.85
五、期末所有者权益（基金净值）	1,998,141,990.50	106,936,144.77	2,105,078,135.27

注：所附附注为本会计报表的组成部分

报表附注为财务报表的组成部分。

本报告 7.1 至 7.4 财务报表由下列负责人签署：

窦玉明	林志松	雷青松
基金管理人负责人	主管会计工作负责人	会计机构负责人

## 7.4 报表附注

### 7.4.1 基金基本情况

富国天丰强化收益债券型证券投资基金(以下简称“本基金”),系经中国证券监督管理委员会(以下简称“中国证监会”)证监许可[2008]1105号文《关于核准富国天丰强化收益债券型证券投资基金募集的批复》的核准,由基金管理人富国基金管理有限公司向社会公开发行募集,基金合同于2008年10月24日正式生效,首次设立募集规模为1,998,141,990.50份基金份额。本基金为契约型封闭式,本基金合同生效后三年内(2008年10月24日起至2011年10月23日止)为封闭期,自2011年10月24日起,本基金运作方式转为上市开放式,并打开申购、赎回及定期定额投资业务。本基金的基金管理人为富国基金管理有限公司,基金托管人为中国建设银行股份有限公司。

根据《中华人民共和国证券投资基金法》和《富国天丰强化收益债券型证券投资基金基金合同》的有关规定,本基金的投资范围为具有良好流动性的金融工具,包括国内依法发行上市的国家债券、金融债券、次级债券、中央银行票据、企业债券、公司债券、短期融资券、资产证券化产品、可转换债券、可分离债券和回购等金融工具以及法律法规或中国证监会允许基金投资的其他固定收益证券品种。

本基金也可投资于非固定收益类金融工具。本基金不直接从二级市场买入股票、权证等权益类资产,但可以参与一级市场新股申购或增发新股,并可持有因可转债转股所形成的股票、因所持股票所派发的权证以及因投资可分离债券而产生的权证等,以及法律法规或中国证监会允许投资的其他非固定收益类品种。本基金的业绩比较基准为中央国债登记结算有限责任公司编制并发布的中债综合指数。

### 7.4.2 会计报表的编制基础

本财务报表系按照中国财政部2006年2月颁布的《企业会计准则—基本准则》和38项具体会计准则、其后颁布的应用指南、解释以及其他相关规定(以下合称“企业会计准则”)编制,同时,对于在具体会计核算和信息披露方面,也参考了中国证券业协会制定的《证券投资基金会计核算业务指引》、中国证监会制定的《关于进一步规范证券投资基金估值业务的指导意见》、《关于证券投资基金执行〈企业会计准则〉

估值业务及份额净值计价有关事项的通知》、《证券投资基金信息披露管理办法》、《证券投资基金信息披露内容与格式准则》第2号《年度报告的内容与格式》、《证券投资基金信息披露编报规则》第3号《会计报表附注的编制及披露》、《证券投资基金信息披露XBRL模板第3号〈年度报告和半年度报告〉》及其他中国证监会颁布的相关规定。

本财务报表以本基金持续经营为基础列报。

#### 7.4.3 遵循企业会计准则及其他有关规定的声明

本财务报表符合企业会计准则的要求，真实、完整地反映了本基金于2011年12月31日的财务状况以及2011年度的经营成果和净值变动情况。

#### 7.4.4 重要会计政策和会计估计

本基金本报告期所采用的会计政策、会计估计与上年度会计报告相一致。

##### 7.4.4.1 会计年度

本基金会计年度采用公历年度，即每年1月1日起至12月31日止。

##### 7.4.4.2 记账本位币

本基金记账本位币和编制本财务报表所采用的货币均为人民币。除有特别说明外，均以人民币元为单位表示。

##### 7.4.4.3 金融资产和金融负债的分类

金融工具是指形成本基金的金融资产（或负债），并形成其他单位的金融负债（或资产）或权益工具的合同。

###### (1) 金融资产分类

本基金的金融资产于初始确认时分为以下两类：以公允价值计量且其变动计入当期损益的金融资产、贷款和应收款项；

本基金目前持有的以公允价值计量且其变动计入当期损益的金融资产主要包括股票投资、债券投资和衍生工具（主要系权证投资）；

###### (2) 金融负债分类

本基金的金融负债于初始确认时归类为以公允价值计量且其变动计入当期损益的金融负债和其他金融负债。本基金目前持有的金融负债划分为其他金融负债。

##### 7.4.4.4 金融资产和金融负债的初始确认、后续计量和终止确认

本基金于成为金融工具合同的一方时确认一项金融资产或金融负债。

划分为以公允价值计量且其变动计入当期损益的金融资产的股票、债券等，以及不作为有效套期工具的衍生工具，按照取得时的公允价值作为初始确认金额，相关的交易费用在发生时计入当期损益；

在持有以公允价值计量且其变动计入当期损益的金融资产期间取得的利息或现金股利，应当确认为当期收益。每日，本基金将以公允价值计量且其变动计入当期损益的金融资产或金融负债的公允价值变动计入当期损益；

处置该金融资产或金融负债时，其公允价值与初始入账金额之间的差额应确认为投资收益，同时调整公允价值变动收益；

当收取该金融资产现金流量的合同权利终止，或该金融资产已转移，且符合金融资产转移的终止确认条件的，金融资产将终止确认；

当金融负债的现时义务全部或部分已经解除的，该金融负债或其一部分将终止确认；

金融资产转移，是指本基金将金融资产让与或交付给该金融资产发行方以外的另一方

(转入方)；本基金已将金融资产所有权上几乎所有的风险和报酬转移给转入方的，终止确认该金融资产；保留了金融资产所有权上几乎所有的风险和报酬的，不终止确认该金融资产；本基金既没有转移也没有保留金融资产所有权上几乎所有的风险和报酬的，分别下列情况处理：放弃了对该金融资产控制的，终止确认该金融资产并确认产生的资产和负债；未放弃对该金融资产控制的，按照其继续涉入所转移金融资产的程度确认有关金融资产，并相应确认有关负债；

本基金主要金融工具的成本计价方法具体如下：

(1) 股票投资

买入股票于成交日确认为股票投资，股票投资成本，按成交日应支付的全部价款扣除交易费用入账；

卖出股票于成交日确认股票投资收益，卖出股票的成本按移动加权平均法于成交日结转；

(2) 债券投资

买入债券于成交日确认为债券投资。债券投资成本，按成交日应支付的全部价款扣除交易费用入账，其中所包含的债券应收利息单独核算，不构成债券投资成本；

买入零息债券视同到期一次性还本付息的附息债券，根据其发行价、到期价和发行期限按直线法推算内含票面利率后，按上述会计处理方法核算；

卖出债券于成交日确认债券投资收益；

卖出债券的成本按移动加权平均法结转；

(3) 权证投资

买入权证于成交日确认为权证投资。权证投资成本按成交日应支付的全部价款扣除交易费用后入账；

卖出权证于成交日确认衍生工具投资收益，卖出权证的成本按移动加权平均法于成交日结转；

(4) 分离交易可转债

申购新发行的分离交易可转债于获得日，按可分离权证公允价值占分离交易可转债全部公允价值的比例将购买分离交易可转债实际支付全部价款的一部分确认为权证投资成本，按实际支付的全部价款扣减可分离权证确定的成本确认债券成本；

上市后，上市流通的债券和权证分别按上述(2)、(3)中相关原则进行计算；

(5) 回购协议

基金持有的回购协议（封闭式回购），以成本列示，按实际利率（当实际利率与合同利率差异较小时，也可以用合同利率）在实际持有期间内逐日计提利息。

#### 7.4.4.5 金融资产和金融负债的估值原则

公允价值是指在公平交易中熟悉情况的交易双方自愿进行资产交换或者债务清偿的金额。本基金的公允价值的计量分为三个层次，第一层次是本基金在计量日能获得相同资产或负债在活跃市场上报价的，以该报价为依据确定公允价值；第二层次是本基金在计量日能获得类似资产或负债在活跃市场上的报价，或相同或类似资产或负债在非活跃市场上的报价的，以该报价为依据做必要调整确定公允价值；第三层次是本基金无法获得相同或类似资产可比市场交易价格的，以其他反映市场参与者对资产或负债定价时所使用的参数为依据确定公允价值。本基金以上述原则确定的公允价值进行估值，本基金主要金融工具的估值方法如下：

1) 股票投资

上市流通的股票按估值日该股票在证券交易所的收盘价估值。估值日无交易但最近交

易日后经济环境未发生重大变化且证券发行机构未发生影响证券价格的重大事件的，按最近交易日的收盘价估值；如最近交易日后经济环境发生了重大变化或证券发行机构发生了影响证券价格的重大事件的，可参考类似投资品种的现行市价及重大变化因素，调整最近交易市价，确定公允价值。如有充足证据表明最近交易市价不能真实反映公允价值，调整最近交易市价，确定公允价值；

## (2) 未上市的股票的估值

A. 送股、转增股、公开增发新股或配股的股票，以其在证券交易所挂牌的同一证券估值日的估值方法估值；

B. 首次公开发行的股票，采用估值技术确定公允价值，在估值技术难以可靠计量公允价值的情况下，按其成本价计算；

首次公开发行有明确锁定期的股票，同一股票在交易所上市后，以其在证券交易所挂牌的同一证券估值日的估值方法估值；

C. 非公开发行有明确锁定期的股票的估值

本基金投资的非公开发行的股票按以下方法估值：

a. 估值日在证券交易所上市交易的同一股票的市价低于非公开发行股票股票的初始取得成本时，采用在证券交易所的同一股票的市价作为估值日该非公开发行股票的价值；

b. 估值日在证券交易所上市交易的同一股票的市价高于非公开发行股票股票的初始取得成本时，按中国证监会相关规定处理；

## 2) 债券投资

(1) 证券交易所市场实行净价交易的债券按估值日收盘价估值。估值日无交易但最近交易日后经济环境未发生重大变化且证券发行机构未发生影响证券价格的重大事件的，按最近交易日的收盘价估值；如最近交易日后经济环境发生了重大变化或证券发行机构发生了影响证券价格的重大事件的，可参考类似投资品种的现行市价及重大变化因素，调整最近交易市价，确定公允价值。如有充足证据表明最近交易市价不能真实反映公允价值，调整最近交易市价，确定公允价值；

(2) 证券交易所市场未实行净价交易的债券按估值日收盘价减去债券收盘价中所含的债券应收利息得到的净价进行估值。估值日无交易但最近交易日后经济环境未发生重大变化且证券发行机构未发生影响证券价格的重大事件的，按最近交易日的收盘价估值；如最近交易日后经济环境发生了重大变化或证券发行机构发生了影响证券价格的重大事件的，可参考类似投资品种的现行市价及重大变化因素，调整最近交易市价，确定公允价值。如有充足证据表明最近交易市价不能真实反映公允价值，调整最近交易市价，确定公允价值；

(3) 未上市债券、交易所以大宗交易方式转让的资产支持证券，采用估值技术确定公允价值，在估值技术难以可靠计量公允价值的情况下，按成本进行后续计量；

(4) 在全国银行间债券市场交易的债券、资产支持证券等固定收益品种，采用估值技术确定公允价值；

## 3) 权证投资

(1) 上市流通的权证按估值日该权证在证券交易所的收盘价估值。估值日无交易但最近交易日后经济环境未发生重大变化且证券发行机构未发生影响证券价格的重大事件的，按最近交易日的收盘价估值；如最近交易日后经济环境发生了重大变化或证券发行机构发生了影响证券价格的重大事件的，可参考类似投资品种的现行市价及重大变化因素，调整最近交易市价，确定公允价值。如有充足证据表明最近交易市价不能真实反映公允价值，调整最近交易市价，确定公允价值；

(2) 未上市流通的权证，采用估值技术确定公允价值，在估值技术难以可靠计量公允

价值的情况下，按成本计量；

(3) 因持有股票而享有的配股权证，采用估值技术确定公允价值进行估值；

4) 分离交易可转债

分离交易可转债，上市日前，采用估值技术分别对债券和权证进行估值；自上市日起，上市流通的债券和权证分别按上述 2)、3) 中的相关原则进行估值；

5) 其他

(1) 如有确凿证据表明按上述方法进行估值不能客观反映金融资产公允价值的，基金管理人可根据具体情况与基金托管人商定后，按最能反映公允价值的方法估值；

(2) 如有新增事项，按国家最新规定估值。

#### 7.4.4.6 金融资产和金融负债的抵销

当本基金具有抵销已确认金融资产和金融负债的法定权利，且该种法定权利现在是可执行的，同时本基金计划以净额结算或同时变现该金融资产和清偿该金融负债时，金融资产和金融负债以相互抵销后的金额在资产负债表内列示。除此以外，金融资产和金融负债在资产负债表内分别列示，不予相互抵销。

#### 7.4.4.7 实收基金

实收基金为对外发行的基金份额总额所对应的金额。

#### 7.4.4.8 收入/(损失)的确认和计量

(1) 存款利息收入按存款的本金与适用的利率逐日计提的金额入账。若提前支取定期存款，按协议规定的利率及持有期重新计算存款利息收入，并根据提前支取所实际收到的利息收入与账面已确认的利息收入的差额确认利息损失，列入利息收入减项，存款利息收入以净额列示；

(2) 债券利息收入按债券票面价值与票面利率或内含票面利率计算的金额扣除应由债券发行企业代扣代缴的个人所得税后的净额确认，在债券实际持有期内逐日计提；

(3) 资产支持证券利息收入按证券票面价值与票面利率计算的金额，扣除应由资产支持证券发行企业代扣代缴的个人所得税后的净额确认，在证券实际持有期内逐日计提；

(4) 买入返售金融资产收入，按买入返售金融资产的摊余成本及实际利率（当实际利率与合同利率差异较小时，也可以用合同利率），在回购期内逐日计提；

(5) 股票投资收益/(损失)于卖出股票成交日确认，并按卖出股票成交金额与其成本的差额入账；

(6) 债券投资收益/(损失)于成交日确认，并按成交总额与其成本、应收利息的差额入账；

(7) 衍生工具收益/(损失)于卖出权证成交日确认，并按卖出权证成交金额与其成本的差额入账；

(8) 股利收益于除息日确认，并按上市公司宣告的分红派息比例计算的金额扣除应由上市公司代扣代缴的个人所得税后的净额入账；

(9) 公允价值变动收益/(损失)系本基金持有的采用公允价值模式计量的交易性金融资产、交易性金融负债等公允价值变动形成的应计入当期损益的利得或损失；

(10) 其他收入在主要风险和报酬已经转移给对方，经济利益很可能流入且金额可以可靠计量的时候确认。

#### 7.4.4.9 费用的确认和计量

(1) 基金管理费按前一日基金资产净值的 0.6% 的年费率逐日计提；

- (2) 基金托管费按前一日基金资产净值的 0.2% 的年费率逐日计提；
- (3) 卖出回购证券支出，按卖出回购金融资产的摊余成本及实际利率（当实际利率与合同利率差异较小时，也可以用合同利率）在回购期内逐日计提；
- (4) 其他费用系根据有关法规及相应协议规定，按实际支出金额，列入当期基金费用。如果影响基金份额净值小数点后第四位的，则采用待摊或预提的方法。

#### 7.4.4.10 基金的收益分配政策

- (1) 封闭期间，基金收益分配采用现金方式；开放期间，基金收益分配方式分为现金分红与红利再投资，投资人可选择获取现金红利或将现金红利按再投日的基金份额净值自动转为基金份额进行再投资，若投资人不选择，本基金默认的收益分配方式是现金红利；登记在深圳证券账户的基金份额只能采取现金红利方式，不能选择红利再投资；
- (2) 本基金的每份基金份额享有同等分配权；
- (3) 本基金收益每年最多分配 12 次，每年基金收益分配比例不低于该年度可分配收益的 90%；
- (4) 在符合有关基金收益分配条件的前提下，本基金收益每年至少分配一次，但若基金合同生效不满 3 个月则可不进行收益分配；
- (5) 基金投资当期出现净亏损，则不进行收益分配；
- (6) 基金当期收益应先弥补上期亏损后，方可进行当期收益分配；
- (7) 基金合同生效满 6 个月后，若基金在每月最后一个交易日收盘后每 10 份基金份额可分配收益金额高于 0.05 元（含），则基金须在 10 个工作日之内进行收益分配，每次基金收益分配比例不低于可分配收益的 50%；
- (8) 基金收益分配后基金份额净值不能低于面值；
- (9) 法律法规或监管机构另有规定的从其规定。

#### 7.4.5 会计政策和会计估计变更以及差错更正的说明

##### 7.4.5.1 会计政策变更的说明

本基金本报告期无会计政策变更。

##### 7.4.5.2 会计估计变更的说明

本基金本报告期无会计估计变更。

##### 7.4.5.3 差错更正的说明

本基金本报告期无重大会计差错的内容和更正金额。

#### 7.4.6 税项

##### 1. 印花税

经国务院批准，财政部、国家税务总局研究决定，自 2008 年 4 月 24 日起，调整证券（股票）交易印花税税率，由原先的 3‰ 调整为 1‰；

经国务院批准，财政部、国家税务总局研究决定，自 2008 年 9 月 19 日起，调整由出让方按证券（股票）交易印花税税率缴纳印花税，受让方不再征收，税率不变；

根据财政部、国家税务总局财税字[2005]103 号文《关于股权分置试点改革有关税收政策问题的通知》的规定，股权分置改革过程中因非流通股股东向流通股股东支付对价而发生的股权转让，暂免征收印花税。

##### 2. 营业税、企业所得税

根据财政部、国家税务总局财税字[2004]78 号文《关于证券投资基金税收政策的通知》

的规定，自 2004 年 1 月 1 日起，对证券投资基金（封闭式证券投资基金，开放式证券投资基金）管理人运用基金买卖股票、债券的差价收入，继续免征营业税和企业所得税；

根据财政部、国家税务总局财税字[2005]103 号文《关于股权分置试点改革有关税收政策问题的通知》的规定，股权分置改革中非流通股股东通过对价方式向流通股股东支付的股份、现金等收入，暂免征收流通股股东应缴纳的企业所得税；

根据财政部、国家税务总局财税[2008]1 号文《关于企业所得税若干优惠政策的通知》的规定，对证券投资基金从证券市场中取得的收入，包括买卖股票、债券的差价收入，股权的股息、红利收入，债券的利息收入及其他收入，暂不征收企业所得税。

### 3. 个人所得税

根据财政部、国家税务总局财税字[2002]128 号文《关于开放式证券投资基金有关税收问题的通知》的规定，对基金取得的股票的股息、红利收入、债券的利息收入及储蓄利息收入，由上市公司、债券发行企业及金融机构在向基金派发股息、红利收入、债券的利息收入及储蓄利息收入时代扣代缴 20% 的个人所得税；

根据财政部、国家税务总局财税字[2005]107 号文《关于股息红利有关个人所得税政策的补充通知》的规定，自 2005 年 6 月 13 日起，对证券投资基金从上市公司分配取得的股息红利所得，按照财税[2005]102 号文规定，扣缴义务人在代扣代缴个人所得税时，减按 50% 计算应纳税所得额；

根据财政部、国家税务总局财税字[2005]103 号文《关于股权分置试点改革有关税收政策问题的通知》的规定，股权分置改革中非流通股股东通过对价方式向流通股股东支付的股份、现金等收入，暂免征收流通股股东应缴纳的个人所得税。

## 7.4.7 重要财务报表项目的说明

### 7.4.7.1 银行存款

单位：人民币元

项目	本期末（2011 年 12 月 31 日）	上年度末（2010 年 12 月 31 日）
活期存款	93,912,937.85	1,768,021.85
定期存款	—	—
其中：存款期限 1-3 个月	—	—
其他存款	—	—
合计	93,912,937.85	1,768,021.85

### 7.4.7.2 交易性金融资产

单位：人民币元

项目		本期末（2011 年 12 月 31 日）		
		成本	公允价值	公允价值变动
股票		2,033,003.25	2,436,980.67	403,977.42
债券	交易所市场	971,124,119.41	966,550,383.30	-4,573,736.11
	银行间市场	292,397,788.62	294,391,000.00	1,993,211.38
	合计	1,263,521,908.03	1,260,941,383.30	-2,580,524.73
资产支持证券		—	—	—
其他		—	—	—
合计		1,265,554,911.28	1,263,378,363.97	-2,176,547.31



项目	上年度末 (2010年12月31日)		
	成本	公允价值	公允价值变动
股票	140,892,125.71	180,985,517.95	40,093,392.24
债券	交易所市场	2,688,794,478.94	2,706,968,421.04
	银行间市场	685,786,870.17	673,970,000.00
	合计	3,374,581,349.11	3,380,938,421.04
资产支持证券	—	—	—
其他	—	—	—
合计	3,515,473,474.82	3,561,923,938.99	46,450,464.17

#### 7.4.7.3 衍生金融资产/负债

注：本报告期末及上年度末本基金未持有衍生金融资产/负债。

#### 7.4.7.4 买入返售金融资产

##### 7.4.7.4.1 各项买入返售金融资产期末余额

注：本基金本期末及上年度末均无买入返售金融资产余额。

##### 7.4.7.4.2 期末买断式逆回购交易中取得的债券

注：本报告期末及上年度末本基金未持有买断式逆回购中取得的债券。

#### 7.4.7.5 应收利息

单位：人民币元

项目	本期末 (2011年12月31日)	上年度末 (2010年12月31日)
应收活期存款利息	27,920.89	13,828.10
应收定期存款利息	—	—
应收其他存款利息	—	—
应收结算备付金利息	2,363.68	9,403.35
应收债券利息	24,995,013.04	57,126,505.76
应收买入返售证券利息	—	—
应收申购款利息	—	—
其他	—	—
合计	25,025,297.61	57,149,737.21

#### 7.4.7.6 其他资产

单位：人民币元

项目	本期末 (2011年12月31日)	上年度末 (2010年12月31日)
其他应收款	—	—
待摊费用	—	48,704.63
合计	—	48,704.63

#### 7.4.7.7 应付交易费用

单位：人民币元

项目	本期末 (2011年12月31日)	上年度末 (2010年12月31日)
交易所市场应付交易费用	15,920.48	144,475.06
银行间市场应付交易费用	3,023.60	9,367.20
合计	18,944.08	153,842.26

#### 7.4.7.8 其他负债

单位：人民币元

项目	本期末（2011年12月31日）	上年度末（2010年12月31日）
应付券商交易单元保证金	—	—
应付赎回费	2,218.57	—
预提审计费	100,000.00	100,000.00
预提信息披露费	200,000.00	—
合计	302,218.57	100,000.00

#### 7.4.7.9 实收基金

金额单位：人民币元

项目	本期（2011年01月01日至2011年12月31日）	
	基金份额（份）	账面金额
上年度末	1,998,141,990.50	1,998,141,990.50
本期申购	526,506,883.73	526,506,883.73
本期赎回（以“-”号填列）	-1,152,049,081.58	-1,152,049,081.58
本期末	1,372,599,792.65	1,372,599,792.65

注：于2011年末，本基金的发起人富国基金管理有限公司持有13,570,160.30份，占比0.99%。

#### 7.4.7.10 未分配利润

单位：人民币元

项目	已实现部分	未实现部分	未分配利润合计
上年度末	60,485,680.60	46,450,464.17	106,936,144.77
本期利润	32,502,560.27	-48,627,011.48	-16,124,451.21
本期基金份额交易产生的变动数	12,455,282.17	7,893,014.11	20,348,296.28
其中：基金申购款	-9,603,944.68	-1,027,247.87	-10,631,192.55
基金赎回款	22,059,226.85	8,920,261.98	30,979,488.83
本期已分配利润	-131,877,365.73	—	-131,877,365.73
本期末	-26,433,842.69	5,716,466.80	-20,717,375.89

#### 7.4.7.11 存款利息收入

单位：人民币元

项目	本期（2011年01月01日至2011年12月31日）	上年度可比期间（2010年01月01日至2010年12月31日）
活期存款利息收入	595,500.43	1,663,641.63
定期存款利息收入	—	—
其他存款利息收入	—	—
结算备付金利息收入	749,937.44	403,222.02
其他	973.14	—
合计	1,346,411.01	2,066,863.65

#### 7.4.7.12 股票投资收益

单位：人民币元

项目	本期（2011年01月01日至2011年12月31日）	上年度可比期间（2010年01月01日至2010年12月31日）
卖出股票成交总额	328,854,926.92	440,006,025.36
减：卖出股票成本总额	283,889,035.35	336,071,251.52
买卖股票差价收入	44,965,891.57	103,934,773.84

#### 7.4.7.13 债券投资收益

单位：人民币元

项目	本期（2011年01月01日至2011年12月31日）	上年度可比期间（2010年01月01日至2010年12月31日）
卖出债券（含债转股及债券到期兑付）成交总额	5,115,880,845.19	4,441,487,373.74
减：卖出债券（含债转股及债券到期兑付）成本总额	5,038,320,889.33	4,165,585,518.02
减：应收利息总额	165,146,846.32	154,874,477.38
债券投资收益	-87,586,890.46	121,027,378.34

#### 7.4.7.14 资产支持证券投资收益

单位：人民币元

项目	本期（2011年01月01日至2011年12月31日）	上年度可比期间（2010年01月01日至2010年12月31日）
卖出资产支持证券（及资产支持证券到期兑付）成交金额	—	71,917,423.45
减：卖出资产支持证券（及资产支持证券到期兑付）成本总额	—	70,242,771.74
减：卖出资产支持证券（及资产支持证券到期兑付）应收利息总额	—	1,342,738.76
资产支持证券投资收益	—	331,912.95

#### 7.4.7.15 衍生工具收益——买卖权证差价收入

单位：人民币元

项目	本期（2011年01月01日至2011年12月31日）	上年度可比期间（2010年01月01日至2010年12月31日）
卖出权证成交总额	—	—
减：卖出权证成本总额	—	—
买卖权证差价收入	—	—

#### 7.4.7.16 股利收益

单位：人民币元

项目	本期()	上年度可比期间 (2010年01月01日至2010 年12月31日)
股票投资产生的股利收益	1,145,315.52	79,173.31
基金投资产生的股利收益	—	—
合计	1,145,315.52	79,173.31

#### 7.4.7.17 公允价值变动收益

单位：人民币元

项目名称	本期(2011年01月01日至 2011年12月31日)	上年度可比期间 (2010年01月01日至2010年 12月31日)
1. 交易性金融资产	-48,627,011.48	7,844,700.69
股票投资	-39,689,414.82	14,159,456.12
债券投资	-8,937,596.66	-7,800,527.17
资产支持证券投资	—	1,485,771.74
基金投资	—	—
2. 衍生工具	—	—
权证投资	—	—
3. 其他	—	—
合计	-48,627,011.48	7,844,700.69

#### 7.4.7.18 其他收入

单位：人民币元

项目	本期(2011年01月01日至2011年 12月31日)	上年度可比期间 (2010年01月01日至2010年12月 31日)
基金赎回费收入	259,496.91	—
债券分销返还手续费	—	30,000.00
其他	—	3,833.09
合计	259,496.91	33,833.09

#### 7.4.7.19 交易费用

单位：人民币元

项目	本期(2011年01月01日至2011 年12月31日)	上年度可比期间 (2010年01月01日至2010年 12月31日)
交易所市场交易费用	729,451.69	957,226.90
银行间市场交易费用	11,125.00	10,487.50
合计	740,576.69	967,714.40

#### 7.4.7.20 其他费用

单位：人民币元

项目	本期（2011年01月01日至2011年12月31日）	上年度可比期间（2010年01月01日至2010年12月31日）
审计费用	100,000.00	100,000.00
信息披露费	200,000.00	200,000.00
银行费用	33,114.98	60,202.50
上市费	60,000.00	60,000.00
债券帐户维护费	18,000.00	18,000.00
分红手续费	444,336.70	1,279,060.60
合计	855,451.68	1,717,263.10

#### 7.4.8 或有事项、资产负债表日后事项的说明

##### 7.4.8.1 或有事项

截至资产负债表日，本基金无需要说明的重大或有事项。

##### 7.4.8.2 资产负债表日后事项

截至财务报表批准日，本基金无需要说明的资产负债表日后事项。

#### 7.4.9 关联方关系

关联方名称	与本基金的关系
富国基金管理有限公司	基金管理人、基金销售机构
海通证券股份有限公司（“海通证券”）	基金管理人的股东、基金代销机构
申银万国证券股份有限公司（“申银万国证券”）	基金管理人的股东、基金代销机构
山东省国际信托有限公司	基金管理人的股东
蒙特利尔银行	基金管理人的股东
中国建设银行股份有限公司	基金托管人、基金代销机构

注：以下关联交易均在正常业务范围内按一般商业条款订立。

#### 7.4.10 本报告期及上年度可比期间的关联方交易

##### 7.4.10.1 通过关联方交易单元进行的交易

###### 7.4.10.1.1 股票交易

金额单位：人民币元

关联方名称	本期（2011年01月01日至2011年12月31日）		上年度可比期间（2010年01月01日至2010年12月31日）	
	成交金额	占当期股票成交总额的比例（%）	成交金额	占当期股票成交总额的比例（%）
海通证券	70,492,409.05	21.44	71,494,062.25	16.25

###### 7.4.10.1.2 权证交易

注：本基金本期及上年度可比期间均未通过关联方交易单元进行权证交易。

###### 7.4.10.1.3 债券交易

金额单位：人民币元

关联方名称	本期(2011年01月01日至2011年12月31日)		上年度可比期间 (2010年01月01日至2010年12月31日)	
	成交金额	占当期债券成交总额的比例(%)	成交金额	占当期债券成交总额的比例(%)
海通证券	3,207,497,879.00	55.76	5,645,031,963.03	83.76

#### 7.4.10.1.4 回购交易

金额单位：人民币元

关联方名称	本期(2011年01月01日至2011年12月31日)		上年度可比期间 (2010年01月01日至2010年12月31日)	
	成交金额	占当期回购成交总额的比例(%)	成交金额	占当期回购成交总额的比例(%)
海通证券	553,700,000.00	0.56	2,257,500,000.00	3.18
申银万国	—	—	587,600,000.00	0.83

#### 7.4.10.1.5 应支付关联方的佣金

金额单位：人民币元

关联方名称	本期(2011年01月01日至2011年12月31日)			
	佣金	占当期佣金总量的比例(%)	期末应付佣金余额	占期末应付佣金总额的比例(%)
海通证券	58,938.84	21.64	15,323.22	96.25
关联方名称	上年度可比期间 (2010年01月01日至2010年12月31日)			
	佣金	占当期佣金总量的比例(%)	期末应付佣金余额	占期末应付佣金总额的比例(%)
海通证券	58,089.12	16.01	23,734.13	16.43

注：上述佣金按市场佣金率计算，扣除证券公司需承担的费用(包括但不限于买(卖)经手费、证券结算风险基金和买(卖)证管费等)。管理人因此从关联方获取的其他服务主要包括：为本基金提供的证券投资研究成果和市场信息服务。

#### 7.4.10.2 关联方报酬

##### 7.4.10.2.1 基金管理费

单位：人民币元

项目	本期(2011年01月01日至2011年12月31日)	上年度可比期间 (2010年01月01日至2010年12月31日)
当期发生的基金应支付的管理费	11,411,059.71	12,830,582.59
其中：支付销售机构的客户维护费	213,050.70	332,339.55

注：在通常情况下，基金管理费按前一日基金资产净值的0.6%年费率计提。计算方法如下：

$$H = E \times 0.6\% \div \text{当年天数}$$

H为每日应计提的基金管理费

E为前一日基金资产净值

基金管理费每日计算，逐日累计至每月月末，按月支付。

#### 7.4.10.2.2 基金托管费

单位：人民币元

项目	本期(2011年01月01日至2011年12月31日)	上年度可比期间 (2010年01月01日至2010年12月31日)
	当期发生的基金应支付的托管费	3,803,686.63

注：在通常情况下，基金托管费按前一日基金资产净值的0.2%年费率计提。计算方法如下：

$$H = E \times 0.2\% \div \text{当年天数}$$

H 为每日应计提的基金托管费

E 为前一日基金资产净值

基金托管费每日计算，逐日累计至每月月末，按月支付。

#### 7.4.10.3 与关联方进行银行间同业市场的债券(含回购)交易

单位：人民币元

本期(2011年01月01日至2011年12月31日)						
银行间市场交易的各关联方名称	债券交易金额		基金逆回购		基金正回购	
	基金买入	基金卖出	交易金额	利息收入	交易金额	利息支出
中国建设银行	—	92,365,980.41	—	—	—	—
上年度可比期间 (2010年01月01日至2010年12月31日)						
银行间市场交易的各关联方名称	债券交易金额		基金逆回购		基金正回购	
	基金买入	基金卖出	交易金额	利息收入	交易金额	利息支出
中国建设银行	—	—	—	—	—	—

#### 7.4.10.4 各关联方投资本基金的情况

##### 7.4.10.4.1 报告期内基金管理人运用固有资金投资本基金的情况

份额单位：份

项目	本期(2011年01月01日至2011年12月31日)	上年度可比期间 (2010年01月01日至2010年12月31日)
	基金合同生效日(2008年10月24日)持有的基金份额	—
期初持有的基金份额	33,570,160.30	33,570,160.30
期间申购/买入总份额	—	—
期间因拆分变动份额	—	—
减：期间赎回/卖出总份额	20,000,000.00	—
期末持有的基金份额	13,570,160.30	33,570,160.30
期末持有的基金份额占基金总份额比例	0.99%	1.68%

注：本基金管理人认购/申购本基金份额的费率按照本基金发售公告的条款执行，不存在费率优惠的情况。本基金管理人投资本基金按照公告的费率条款执行，不存在费率优惠的情况。

7.4.10.4.2 报告期末除基金管理人之外的其他关联方投资本基金的情况

份额单位：份

关联方名称	本期末（2011年12月31日）		上期末（2010年12月31日）	
	持有的基金份额	持有的基金份额占基金总份额的比例（%）	持有的基金份额	持有的基金份额占基金总份额的比例（%）
海通证券	—	—	682,219.00	0.03

注：本基金管理人的股东海通证券股份有限公司投资本基金的费率按照本基金公告的条款执行，不存在费率优惠的情况。

7.4.10.5 由关联方保管的银行存款余额及当期产生的利息收入

单位：人民币元

关联方名称	本期（2011年01月01日至2011年12月31日）		上年度可比期间（2010年01月01日至2010年12月31日）	
	期末余额	当期利息收入	期末余额	当期利息收入
中国建设银行股份有限公司	93,912,937.85	595,500.43	1,768,021.85	1,663,641.63

7.4.10.6 本基金在承销期内参与关联方承销证券的情况

注：本基金本报告期及上年度可比期间均未在承销期内直接购入关联方承销证券。

7.4.10.7 其他关联交易事项的说明

本基金本期末无需要说明的其他关联交易事项。

7.4.11 利润分配情况

单位：人民币元

序号	权益登记日	除息日		每10份基金份额分红数	现金形式发放	再投资形式发放	利润分配合计
		(场外)	(场内)				
1	2011-01-12	2011-01-12	2011-01-13	0.160	31,970,271.12	—	31,970,271.12
2	2011-02-17	2011-02-17	2011-02-18	0.160	31,970,271.12	—	31,970,271.12
3	2011-03-10	2011-03-10	2011-03-11	0.070	13,986,992.96	—	13,986,992.96
4	2011-04-14	2011-04-14	2011-04-15	0.080	15,985,134.10	—	15,985,134.10
5	2011-05-12	2011-05-12	2011-05-13	0.070	13,986,992.95	—	13,986,992.95
6	2011-06-13	2011-06-13	2011-06-14	0.060	11,988,851.67	—	11,988,851.67
7	2011-07-12	2011-07-12	2011-07-13	0.050	9,990,709.61	—	9,990,709.61
8	2011-08-10	2011-08-10	2011-08-11	0.010	1,998,142.20	—	1,998,142.20



合计				0.660	131,877,365.73	—	131,877,365.73
----	--	--	--	-------	----------------	---	----------------

注：本基金于资产负债表日之后、财务报表批准报出日之前批准、公告或实施的利润分配情况请参见资产负债表日后事项(附注 7.4.8.2)。

7.4.12 期末（2011 年 12 月 31 日）本基金持有的流通受限证券

**7.4.12.1 因认购新发/增发证券而于期末持有的流通受限证券**

7.4.12.1.1 受限证券类别：股票

金额单位：人民币元

证券代码	证券名称	成功认购日	可流通日	流通受限类型	认购价格	期末估值单价	数量 (单位：股)	期末成本总额	期末估值总额	备注
601336	新华保险	2011-12-09	2012-03-16	新股认购	23.25	27.87	87,441	2,033,003.25	2,436,980.67	—

**7.4.12.2 期末持有的暂时停牌等流通受限股票**

注：本基金本期末未持有暂时停牌股票。

**7.4.12.3 期末债券正回购交易中作为抵押的债券**

7.4.12.3.1 银行间市场债券正回购

截至本报告期末 2011 年 12 月 31 日止，基金从事银行间市场债券正回购交易形成的卖出回购证券款余额为人民币 29,999,835.00 元，是以如下债券作为质押：

金额单位：人民币元

债券代码	债券名称	回购到期日	期末估值单价	数量 (单位：张)	期末估值总额
1080105	10 铁道 01	2012-01-04	91.85	300,000	27,555,000.00
合计				300,000.00	27,555,000.00

7.4.12.3.2 交易所市场债券正回购

截至本报告期末 2011 年 12 月 31 日止，本基金无因从事交易所市场债券正回购交易形成的卖出回购证券款余额。

7.4.13 金融工具风险及管理

**7.4.13.1 风险管理政策和组织架构**

本基金在日常经营活动中涉及的财务风险主要包括信用风险、流动性风险及市场风险。本基金管理人制定了政策和程序来识别及分析这些风险，并设定适当的风险限额及内部控制流程，通过可靠的管理及信息系统持续监控上述各类风险。

本基金管理人建立了以风险控制委员会为核心的、由督察长、风险控制委员会、监察稽核部、相关职能部门和业务部门构成的四级风险管理架构体系。

**7.4.13.2 信用风险**

信用风险是指基金在交易过程中因交易对手未履行合约责任，或者基金所投资证券之发行人出现违约、拒绝支付到期本息，导致基金资产损失和收益变化的风险。本基金均投资于具有良好信用等级证券，且通过分散化投资以分散信用风险。本基金投资于一家公司发行的证券市值不超过基金资产净值的 10%，且本基金与由本基金管理人管理的其他基金共同持有一家公司的证券，不得超过该证券的 10%。

本基金在交易所进行的交易均与中国证券登记结算有限责任公司完成证券交收和款

项清算，因此违约风险发生的可能性很小；基金在进行银行间同业市场交易前均对交易对手进行信用评估，以控制相应的信用风险。

#### 7.4.13.3 流动性风险

流动性风险是指基金所持金融工具变现的难易程度。本基金的流动性风险一方面来自于基金份额持有人可随时要求赎回其持有的基金份额，另一方面来自于投资品种所处的交易市场不活跃而带来的变现困难。

本基金所持大部分证券在证券交易所上市，其余亦可在银行间同业市场交易，因此除在附注 7.4.12 中列示的部分基金资产流通暂时受限制不能自由转让的情况外，其余均能及时变现。此外，本基金可通过卖出回购金融资产方式借入短期资金应对流动性需求，其上限一般不超过基金持有的债券资产的公允价值。

本基金管理人每日预测本基金的流动性需求，并同时通过独立的风险管理部门设定流动性比例要求，对流动性指标进行持续的监测和分析。

#### 7.4.13.4 市场风险

市场风险是指基金所持金融工具的公允价值或未来现金流量因所处市场各类价格因素的变动而发生波动的风险，包括其他价格风险、利率风险和外汇风险。

##### 7.4.13.4.1 利率风险

利率风险是指基金的财务状况和现金流量受市场利率变动而发生波动的风险。本基金的生息资产主要为银行存款、结算备付金、权证存出保证金及债券投资等。

##### 7.4.13.4.1.1 利率风险敞口

下表统计了本基金的利率风险敞口。表中所示为本基金资产及负债的公允价值，并按照合约规定的重新定价日或到期日孰早者进行了分类。

单位：人民币元

本期末（2011年12月31日）	1个月以内	1-3个月	3个月-1年	1-5年	5年以上	不计息	合计
资产							
银行存款	93,912,937.85	—	—	—	—	—	93,912,937.85
结算备付金	4,775,086.59	—	—	—	—	—	4,775,086.59
存出保证金	—	—	—	—	—	73,178.43	73,178.43
交易性金融资产	4,846,500.00	80,342,000.00	86,284,114.00	1,005,681,934.30	83,786,835.00	2,436,980.67	1,263,378,363.97
应收利息	—	—	—	—	—	25,025,297.61	25,025,297.61
应收申购款	373,160.89	—	—	—	—	—	373,160.89
资产总计	103,907,685.33	80,342,000.00	86,284,114.00	1,005,681,934.30	83,786,835.00	27,535,456.71	1,387,538,025.34
负债							
卖出回购金融资产款	29,999,835.00	—	—	—	—	—	29,999,835.00
应付赎回款	—	—	—	—	—	2,413,464.34	2,413,464.34
应付管理人报酬	—	—	—	—	—	703,567.40	703,567.40
应付托管费	—	—	—	—	—	234,522.50	234,522.50
应付交易费用	—	—	—	—	—	18,944.08	18,944.08
应付税费	—	—	—	—	—	1,973,949.59	1,973,949.59
应付利息	—	—	—	—	—	9,107.10	9,107.10
其他负债	—	—	—	—	—	302,218.57	302,218.57
负债总计	29,999,835.00	—	—	—	—	5,655,773.58	35,655,608.58
利率敏感度缺口	73,907,850.33	80,342,000.00	86,284,114.00	1,005,681,934.30	83,786,835.00	21,879,683.13	1,351,882,416.76
上年度末（2010年12月31日）	1个月以内	1-3个月	3个月-1年	1-5年	5年以上	不计息	合计

资产							
银行存款	1,768,021.85	—	—	—	—	—	1,768,021.85
结算备付金	24,424,197.63	—	—	—	—	—	24,424,197.63
存出保证金	—	—	—	—	—	2,679,201.10	2,679,201.10
交易性金融资产	—	20,198,000.00	457,476,878.50	2,413,444,598.14	489,818,944.40	180,985,517.95	3,561,923,938.99
应收证券清算款	—	—	—	—	—	50,678,935.17	50,678,935.17
应收利息	—	—	—	—	—	57,149,737.21	57,149,737.21
待摊费用	—	—	—	—	—	48,704.63	48,704.63
资产总计	26,192,219.48	20,198,000.00	457,476,878.50	2,413,444,598.14	489,818,944.40	291,542,096.06	3,698,672,736.58
负债							
卖出回购金融资产款	1,581,399,966.20	—	—	—	—	—	1,581,399,966.20
应付证券清算款	—	—	—	—	—	8,251,931.27	8,251,931.27
应付管理人报酬	—	—	—	—	—	1,074,760.72	1,074,760.72
应付托管费	—	—	—	—	—	358,253.57	358,253.57
应付交易费用	—	—	—	—	—	153,842.26	153,842.26
应付税费	—	—	—	—	—	1,833,043.19	1,833,043.19
应付利息	—	—	—	—	—	422,804.10	422,804.10
其他负债	—	—	—	—	—	100,000.00	100,000.00
负债总计	1,581,399,966.20	—	—	—	—	12,194,635.11	1,593,594,601.31
利率敏感度缺口	-1,555,207,746.72	20,198,000.00	457,476,878.50	2,413,444,598.14	489,818,944.40	279,347,460.95	2,105,078,135.27

#### 7.4.13.4.1.2 利率风险的敏感性分析

下表为利率风险的敏感性分析，反映了在其他变量不变的假设下，利率发生合理、可能的变动时，为交易而持有的债券公允价值的变动将对基金净值产生的影响。

假设	1. 影响生息资产公允价值的其他变量不变，仅利率发生变动；		
	2. 利率变动范围合理。		
分析	相关风险变量的变动	对资产负债表日基金资产净值的影响金额（单位：元）	
		本期末（2011年12月31日）	上年度末（2010年12月31日）
	1. 基准点利率增加0.1%	-4,328,680.71	-11,937,839.18
2. 基准点利率减少0.1%	4,328,680.71	11,937,839.18	

#### 7.4.13.4.2 外汇风险

本基金的所有资产及负债以人民币计价，因此无重大外汇风险。

#### 7.4.13.4.3 其他价格风险

本基金其他价格风险主要系市场价格风险，市场价格风险是指基金所持金融工具的公允价值或未来现金流量因除市场利率和外汇汇率以外的市场价格因素变动而发生波动的风险。本基金主要投资于证券交易所上市或银行间同业市场交易的股票和债券，所面临的最大市场价格风险由所持有的金融工具的公允价值决定。本基金通过投资组合的分散化降低市场价格风险，并且本基金管理人每日对本基金所持有的证券价格实施监控。

##### 7.4.13.4.3.1 其他价格风险敞口

本基金投资于固定收益类资产的比例为基金资产的80%-95%，投资于非固定收益类资产的比例为基金资产的0%-20%，现金或者到期日在一年以内的政府债券不低于基金资产净值的5%。本基金面临的整体市场价格风险列示如下：

金额单位：人民币元

项目	本期末（2011年12月31日）		上年度末（2010年12月31日）	
	公允价值	占基金资产净值比例（%）	公允价值	占基金资产净值比例（%）
交易性金融资产—股票投资	2,436,980.67	0.18	180,985,517.95	8.60
交易性金融资产—债券投资	1,260,941,383.30	93.27	3,380,938,421.04	160.61
衍生金融资产—权证投资	—	—	—	—
其他	—	—	—	—

合计	1, 263, 378, 363. 97	93. 45	3, 561, 923, 938. 99	169. 21
----	----------------------	--------	----------------------	---------

#### 7. 4. 13. 4. 3. 2 其他价格风险的敏感性分析

本基金管理人运用资产-资本定价模型（CAPM）对本基金的市场价格风险进行分析。下表为市场价格风险的敏感性分析，反映了在其他变量不变的假设下，业绩比较基准所对应的市场组合的价格发生合理、可能的变动时，将对基金净值产生的影响。

假设	1. 基金的市场价格风险主要源于市场的系统性风险，即与基金的贝塔系数紧密相关；		
	2. 以下分析，除业绩比较基准发生变动，其他影响基金资产公允价值风险变量保持不变。		
分析	相关风险变量的变动	对资产负债表日基金资产净值的影响金额（单位：元）	
		本期末（2011年12月31日）	上年度末（2010年12月31日）
	1. 业绩比较基准减少1%	-6, 230, 380. 52	-16, 738, 853. 70
	2. 业绩比较基准增加1%	6, 230, 380. 52	16, 738, 853. 70

7. 4. 14有助于理解和分析会计报表需要说明的其他事项  
截至资产负债表日，本基金无需要说明的其他重要事项。

## § 8 投资组合报告

### 8.1 期末基金资产组合情况

金额单位：人民币元

序号	项目	金额	占基金总资产的比例（%）
1	权益投资	2, 436, 980. 67	0. 18
	其中：股票	2, 436, 980. 67	0. 18
2	固定收益投资	1, 260, 941, 383. 30	90. 88
	其中：债券	1, 260, 941, 383. 30	90. 88
	资产支持证券	—	—
3	金融衍生品投资	—	—
4	买入返售金融资产	—	—
	其中：买断式回购的买入返售金融资产	—	—
5	银行存款和结算备付金合计	98, 688, 024. 44	7. 11
6	其他各项资产	25, 471, 636. 93	1. 84
7	合计	1, 387, 538, 025. 34	100. 00

## 8.2 期末按行业分类的股票投资组合

金额单位：人民币元

代码	行业类别	公允价值	占基金资产净值比例 (%)
A	农、林、牧、渔业	—	—
B	采掘业	—	—
C	制造业	—	—
C0	食品、饮料	—	—
C1	纺织、服装、皮毛	—	—
C2	木材、家具	—	—
C3	造纸、印刷	—	—
C4	石油、化学、塑胶、塑料	—	—
C5	电子	—	—
C6	金属、非金属	—	—
C7	机械、设备、仪表	—	—
C8	医药、生物制品	—	—
C99	其他制造业	—	—
D	电力、煤气及水的生产和供应业	—	—
E	建筑业	—	—
F	交通运输、仓储业	—	—
G	信息技术业	—	—
H	批发和零售贸易	—	—
I	金融、保险业	2,436,980.67	0.18
J	房地产业	—	—
K	社会服务业	—	—
L	传播与文化产业	—	—
M	综合类	—	—
	合计	2,436,980.67	0.18

## 8.3 期末按公允价值占基金资产净值比例大小排序的所有股票投资明细

金额单位：人民币元

序号	股票代码	股票名称	数量 (股)	公允价值	占基金资产净值比例 (%)
1	601336	新华保险	87,441	2,436,980.67	0.18

## 8.4 报告期内股票投资组合的重大变动

### 8.4.1 累计买入金额超出期初基金资产净值 2%或前 20 名的股票明细

金额单位：人民币元

序号	股票代码	股票名称	本期累计买入金额	占期初基金资产净值比例 (%)
1	601233	桐昆股份	48,600,000.00	2.31
2	300166	东方国信	22,144,000.00	1.05

3	002597	金禾实业	14,405,000.00	0.68
4	002595	豪迈科技	12,000,000.00	0.57
5	601113	华鼎锦纶	11,896,808.00	0.57
6	300235	方直科技	10,780,000.00	0.51
7	300231	银信科技	9,810,000.00	0.47
8	601798	蓝科高新	5,826,601.00	0.28
9	601208	东材科技	4,196,720.00	0.20
10	601058	赛轮股份	2,232,580.64	0.11
11	601336	新华保险	2,033,003.25	0.10
12	601669	中国水电	661,500.00	0.03
13	601558	华锐风电	270,000.00	0.01
14	601901	方正证券	70,200.00	0.00
15	002614	蒙发利	26,000.00	0.00
16	601677	明泰铝业	20,000.00	0.00
17	601222	林洋电子	18,000.00	0.00
18	002612	朗姿股份	17,500.00	0.00
19	300266	兴源过滤	13,000.00	0.00
20	002617	露笑科技	9,000.00	0.00

注：“本期累计买入金额”按买入成交金额（成交单价乘以成交数量）填列，不考虑相关交易费用。

#### 8.4.2 累计卖出金额超出期初基金资产净值 2%或前 20 名的股票明细

金额单位：人民币元

序号	股票代码	股票名称	本期累计卖出金额	占期初基金资产净值比例 (%)
1	601233	桐昆股份	54,379,832.54	2.58
2	002528	英飞拓	26,528,743.70	1.26
3	601377	兴业证券	23,706,551.64	1.13
4	002597	金禾实业	18,859,011.37	0.90
5	300166	东方国信	18,401,833.57	0.87
6	300231	银信科技	15,714,964.33	0.75
7	601018	宁波港	14,879,252.90	0.71
8	300118	东方日升	13,766,803.12	0.65
9	300235	方直科技	13,202,172.47	0.63
10	002595	豪迈科技	12,545,877.10	0.60
11	601113	华鼎锦纶	11,377,018.60	0.54
12	300124	汇川技术	9,395,516.80	0.45
13	601798	蓝科高新	6,952,620.25	0.33
14	002482	广田股份	6,926,721.00	0.33
15	002471	中超电缆	5,798,311.99	0.28
16	601208	东材科技	5,690,109.81	0.27
17	002468	艾迪西	4,915,142.00	0.23



18	002501	利源铝业	4,914,745.17	0.23
19	300133	华策影视	4,762,702.00	0.23
20	601177	杭齿前进	4,643,415.13	0.22

注：“本期累计卖出金额”按卖出成交金额（成交单价乘以成交数量）填列，不考虑相关交易费用。

#### 8.4.3 买入股票的成本总额及卖出股票的收入总额

单位：人民币元

买入股票成本（成交）总额	145,029,912.89
卖出股票收入（成交）总额	328,854,926.92

注：“买入股票成本（成交）总额”和“卖出股票收入（成交）总额”按买卖成交金额（成交单价乘以成交数量）填列，不考虑相关交易费用。

#### 8.5 期末按债券品种分类的债券投资组合

金额单位：人民币元

序号	债券品种	公允价值	占基金资产净值比例（%）
1	国家债券	—	—
2	央行票据	—	—
3	金融债券	—	—
	其中：政策性金融债	—	—
4	企业债券	1,230,085,769.30	90.99
5	企业短期融资券	—	—
6	中期票据	—	—
7	可转债	30,855,614.00	2.28
8	其他	—	—
9	合计	1,260,941,383.30	93.27

#### 8.6 期末按公允价值占基金资产净值比例大小排名的前五名债券投资明细

金额单位：人民币元

序号	债券代码	债券名称	数量（张）	公允价值（元）	占基金资产净值比例（%）
1	122996	08 常城建	712,870	69,290,964.00	5.13
2	122028	09 华发债	695,000	68,394,950.00	5.06
3	112006	08 万科 G2	565,000	57,686,500.00	4.27
4	122982	09 长城开	463,280	44,498,044.00	3.29
5	098036	09 许继债	400,000	40,092,000.00	2.97

#### 8.7 期末按公允价值占基金资产净值比例大小排名的所有资产支持证券投资明细

注：本基金本报告期末未持有资产支持证券。

#### 8.8 期末按公允价值占基金资产净值比例大小排名的前五名权证投资明细

注：本基金本报告期末未持有权证。

## 8.9 投资组合报告附注

8.9.1 申明本基金投资的前十名证券的发行主体本期是否出现被监管部门立案调查，或在报告编制日前一年内受到公开谴责、处罚的情形。

报告期内本基金投资的前十名证券的发行主体没有被监管部门立案调查或在本报告编制日前一年内受到公开谴责、处罚的情况。

8.9.2 申明基金投资的前十名股票是否超出基金合同规定的备选股票库。

本基金本报告期内投资的前十名股票中没有在备选股票库之外的。

8.9.3 期末其他各项资产构成

单位：人民币元

序号	名称	金额
1	存出保证金	73,178.43
2	应收证券清算款	—
3	应收股利	—
4	应收利息	25,025,297.61
5	应收申购款	373,160.89
6	其他应收款	—
7	待摊费用	—
8	其他	—
9	合计	25,471,636.93

8.9.4 期末持有的处于转股期的可转换债券明细

金额单位：人民币元

序号	债券代码	债券名称	公允价值	占基金资产净值比例 (%)
1	113001	中行转债	16,078,600.00	1.19
2	110013	国投转债	4,846,500.00	0.36
3	110011	歌华转债	4,579,740.00	0.34

8.9.5 期末前十名股票中存在流通受限情况的说明

金额单位：人民币元

序号	股票代码	股票名称	流通受限部分的公允价值(元)	占基金资产净值比例 (%)	流通受限情况说明
1	601336	新华保险	2,436,980.67	0.18	新股认购

8.9.6 投资组合报告附注的其他文字描述部分。

因四舍五入原因，投资组合报告中市值占净值比例的分项之和与合计可能存在尾差。

## § 9 基金份额持有人信息

### 9.1 期末基金份额持有人户数及持有人结构

份额单位：份

持有人户数(户)	户均持有的基金份额	持有人结构			
		机构投资者		个人投资者	
		持有份额	占总份额比例(%)	持有份额	占总份额比例(%)
10267	133,690.44	859,322,906.14	62.61	513,276,886.51	37.39

### 9.2 期末上市基金前十名持有人

序号	持有人名称	持有份额(份)	占上市总份额比例(%)
1	中国财产再保险股份有限公司	49,437,180	6.72
2	国联证券股份有限公司	37,425,140	5.09
3	国君资管—交行—国泰君安君得益二号优选基金集合资产管理计划	31,309,429	4.26
4	中意人寿保险有限公司—投连产品—股票账户	26,346,157	3.58
5	中意人寿保险有限公司—中石油年金产品—股票账户	18,632,972	2.53
6	中国民生银行股份有限公司企业年金计划—中国民生银行	14,314,509	1.95
7	山西焦煤集团有限责任公司企业年金计划—中国工商银行	13,519,500	1.84
8	中意人寿保险有限公司—传统保险产品—股票账户	11,448,785	1.56
9	中意人寿保险有限公司—分红—团体年金	10,807,457	1.47
10	国泰君安—招行—国泰君安君得益优选基金集合资产管理计划	10,364,770	1.41

注：本表统计的上市基金前十名持有人均为场内持有人。

### 9.3 期末基金管理人的从业人员持有本开放式基金的情况

项目	持有份额总数(份)	占基金总份额比例(%)
基金管理公司所有从业人员持有本开放式基金	0.00	0.0000

## § 10 开放式基金份额变动

单位：份

基金合同生效日(2008年10月24日)基金份额总额	1,998,141,990.50
报告期期初基金份额总额	1,998,141,990.50
本报告期基金总申购份额	526,506,883.73
减:本报告期基金总赎回份额	1,152,049,081.58
本报告期基金拆分变动份额	—
本报告期期末基金份额总额	1,372,599,792.65

注:本基金合同生效后三年内封闭运作,在交易所上市交易,基金合同生效满三年后转为上市开放式。

## § 11 重大事件揭示

### 11.1 基金份额持有人大会决议

本报告期内本基金没有召开基金份额持有人大会。

### 11.2 基金管理人、基金托管人的专门基金托管部门的重大人事变动

本报告期内本基金基金管理人无重大人事变动。

本基金托管人2011年2月9日发布公告,经中国建设银行研究决定,聘任杨新丰为中国建设银行投资托管服务部副总经理(主持工作),其任职资格已经中国证监会审核批准(证监许可〔2011〕115号)。解聘罗中涛中国建设银行投资托管服务部总经理职务。本基金托管人2011年1月31日发布任免通知,解聘李春信中国建设银行投资托管服务部副总经理职务。本基金托管人2011年10月24日发布任免通知,聘任张军红为中国建设银行投资托管服务部副总经理。

### 11.3 涉及基金管理人、基金财产、基金托管业务的诉讼

本报告期无涉及基金管理人、基金资产、基金托管业务的诉讼。

### 11.4 基金投资策略的改变

本报告期本基金投资策略无改变。

### 11.5 为基金进行审计的会计师事务所情况

本报告期内基金管理人没有改聘为其审计的会计师事务所。本基金本年度支付给审计机构安永华明会计师事务所审计报酬为10万元人民币,其已为本公司提供审计服务的连续年限为9年。

### 11.6 管理人、托管人及其高级管理人员受稽查或处罚等情况

本报告期内基金管理人、托管人及其高级管理人员未受到任何稽查或处罚。

### 11.7 本期基金租用证券公司交易单元的有关情况

金额单位：人民币元

券商名称	交易单元数量	股票交易		债券交易		债券回购交易		权证交易		应支付该券商的佣金		备注
		成交金额	占当期股票成交总额的比例 (%)	成交金额	占当期债券成交总额的比例 (%)	成交金额	占当期债券成交总额的比例 (%)	成交金额	占当期权证成交总额的比例 (%)	佣金	占当期佣金总量的比例 (%)	
安信证券	1	—	—	—	—	—	—	—	—	—	—	—
长城证券	1	—	—	6,902,153.43	0.12	740,000,000.00	0.75	—	—	—	—	—
长江证券	1	25,212,777.99	7.67	1,013,447,826.98	17.62	50,120,100,000.00	50.87	—	—	21,430.56	7.87	—
德邦证券	1	1,302,176.00	0.40	30,409,149.35	0.53	3,834,200,000.00	3.89	—	—	1,106.80	0.41	—
高华证券	1	9,143,697.98	2.78	100,540,752.73	1.75	500,000,000.00	0.51	—	—	7,772.19	2.85	—
国泰君安	2	39,191,699.47	11.92	8,306,511.92	0.14	371,418,000.00	0.38	—	—	31,843.40	11.69	—
国信证券	1	55,609,794.84	16.91	72,082,068.89	1.25	1,521,053,000.00	1.54	—	—	45,183.99	16.59	—
海通证券	2	70,492,409.05	21.44	3,207,497,879.00	55.76	553,700,000.00	0.56	—	—	58,938.84	21.64	—
齐鲁证券	2	32,661,729.93	9.93	183,142,341.12	3.18	150,000,000.00	0.15	—	—	26,537.90	9.75	—
上海证券	1	52,985,013.36	16.11	704,073,285.31	12.24	21,026,600,000.00	21.34	—	—	45,034.97	16.54	—
申银万国	1	—	—	—	—	—	—	—	—	—	—	—
湘财证券	1	2,997,434.75	0.91	156,709,468.27	2.72	3,523,100,000.00	3.58	—	—	2,547.87	0.94	—
兴业证券	1	—	—	10,039,648.22	0.17	103,000,000.00	0.10	—	—	—	—	—
中投证券	1	702,660.00	0.21	14,705,300.29	0.26	832,000,000.00	0.84	—	—	597.26	0.22	—

中信建投	1	—	—	2,041,941.50	0.04	13,993,400,000.00	14.20	—	—	—	—	—
中信证券	1	—	—	87,060,385.23	1.51	130,000,000.00	0.13	—	—	—	—	—
中银国际	1	38,555,533.55	11.72	155,707,219.80	2.71	1,122,413,000.00	1.14	—	—	31,327.51	11.50	—

注：我对基金交易席位的选择是综合考虑券商的研究能力及其它相关因素后决定的；根据本基金与券商的证券交易租用单元协议，本基金不向券商支付国债现货及国债回购和企业债券的交易佣金；本期内本基金租用券商交易单元的变更情况：本基金本报告期新增租用券商交易单元齐鲁证券 25309，390838。

## 11.8 其他重大事件

序号	公告事项	信息披露方式	披露日期
1	富国天丰强化收益债券型证券投资基金二〇一〇年第十二次收益分配公告	中国证券报、证券时报、公司网站	2011年01月07日
2	富国天丰强化收益债券型证券投资基金二〇一一年第一次收益分配公告	中国证券报、证券时报、公司网站	2011年02月14日
3	富国天丰强化收益债券型证券投资基金二〇一一年第二次收益分配公告	中国证券报、证券时报、公司网站	2011年03月04日
4	富国天丰强化收益债券型证券投资基金二〇一一年第三次收益分配公告	中国证券报、证券时报、公司网站	2011年04月07日
5	富国天丰强化收益债券型证券投资基金二〇一一年第四次收益分配公告	中国证券报、证券时报、公司网站	2011年05月05日
6	富国天丰强化收益债券型证券投资基金二〇一一年第五次收益分配公告	中国证券报、证券时报、公司网站	2011年06月03日
7	富国天丰强化收益债券型证券投资基金二〇一一年第六次收益分配公告	中国证券报、证券时报、公司网站	2011年07月05日
8	富国天丰强化收益债券型证券投资基金二〇一一年第七次收益分配公告	中国证券报、证券时报、公司网站	2011年08月03日
9	富国基金管理有限公司关于变更办公地址的预告	中国证券报、上海证券报、证券时报、公司网站	2011年09月27日
10	富国基金管理有限公司关于变更办公地址的公告	中国证券报、上海证券报、证券时报、公司网站	2011年10月11日
11	富国天丰强化收益债券型证券投资基金转为上市开放式运作方式暨开放日常申购与赎回等业务的提示性公告	中国证券报、证券时报、公司网站	2011年10月17日
12	富国天丰强化收益债券型证券投资基金转为上市开放式运作方式暨开放日	中国证券报、证券时报、公司网站	2011年10月20日

	常申购与赎回等业务的公告		
13	富国基金管理有限公司关于运用固有资金进行基金投资的公告	中国证券报、上海证券报、证券时报、公司网站	2011年11月23日

## § 12 影响投资者决策的其他重要信息

- 1、2011年10月28日，托管人中国建设银行股份有限公司发布关于董事长辞任的公告，根据国家金融工作的需要，郭树清先生已向中国建设银行股份有限公司（“本行”）董事会（“董事会”）提出辞呈，请求辞去本行董事长、执行董事等职务。根据《中华人民共和国公司法》等相关法律法规和本行章程的规定，郭树清先生的辞任自辞呈送达本行董事会之日起生效。
- 2、2012年1月16日，托管人中国建设银行股份有限公司发布关于董事长任职的公告，自2012年1月16日起，王洪章先生就任本行董事长、执行董事。

## § 13 备查文件目录

备查文件名称	备查文件存放地点	备查文件查阅方式
1、中国证监会批准设立富国天丰强化收益债券型证券投资基金的文件 2、富国天丰强化收益债券型证券投资基金基金合同 3、富国天丰强化收益债券型证券投资基金托管协议 4、中国证监会批准设立富国基金管理有限公司的文件 5、富国天丰强化收益债券型证券投资基金财务报表及报表附注 6、报告期内在指定报刊上披露的各项公告	上海市浦东新区世纪大道8号上海国金中心二期16-17层	投资者对本报告书如有疑问，可咨询本基金管理人富国基金管理有限公司。 咨询电话：95105686、4008880688（全国统一，免长途话费） 公司网址： <a href="http://www.fullgoal.com.cn">http://www.fullgoal.com.cn</a>