

兴全绿色投资股票型证券投资基金（LOF）

2012 年半年度报告

2012 年 6 月 30 日

基金管理人：兴业全球基金管理有限公司

基金托管人：中国工商银行股份有限公司

送出日期：2012 年 8 月 24 日

§ 1 重要提示及目录

1.1 重要提示

基金管理人的董事会、董事保证本报告所载资料不存在虚假记载、误导性陈述或重大遗漏，并对其内容的真实性、准确性和完整性承担个别及连带的法律责任。本半年度报告已经三分之二以上独立董事签字同意，并由董事长签发。

基金托管人中国工商银行股份有限公司根据本基金合同规定，于 2012 年 8 月 21 日复核了本报告中的财务指标、净值表现、利润分配情况、财务会计报告、投资组合报告等内容，保证复核内容不存在虚假记载、误导性陈述或者重大遗漏。

基金管理人承诺以诚实信用、勤勉尽责的原则管理和运用基金资产，但不保证基金一定盈利。

基金的过往业绩并不代表其未来表现。投资有风险，投资者在作出投资决策前应仔细阅读本基金的招募说明书及其更新。

本报告中财务资料未经审计。

本报告期自 2012 年 01 月 01 日起至 06 月 30 日止。

1.2 目录

§1 重要提示及目录	1
1.1 重要提示	1
1.2 目录	1
§2 基金简介	3
2.1 基金基本情况	3
2.2 基金产品说明	3
2.3 基金管理人和基金托管人	3
2.4 信息披露方式	4
2.5 其他相关资料	4
§3 主要财务指标和基金净值表现	4
3.1 主要会计数据和财务指标	4
3.2 基金净值表现	5
§4 管理人报告	7
4.1 基金管理人及基金经理情况	7
4.2 管理人对报告期内本基金运作遵规守信情况的说明	8
4.3 管理人对报告期内公平交易情况的专项说明	8
4.4 管理人对报告期内基金的投资策略和业绩表现的说明	9
4.5 管理人对宏观经济、证券市场及行业走势的简要展望	9
4.6 管理人对报告期内基金估值程序等事项的说明	9
4.7 管理人对报告期内基金利润分配情况的说明	10

§5 托管人报告	10
5.1 报告期内本基金托管人遵规守信情况声明	10
5.2 托管人对报告期内本基金投资运作遵规守信、净值计算、利润分配等情况的说明	10
5.3 托管人对本半年度报告中财务信息等内容真实、准确和完整发表意见	11
§6 半年度财务会计报告（未经审计）	11
6.1 资产负债表	11
6.2 利润表	12
6.3 所有者权益（基金净值）变动表	13
6.4 报表附注	14
§7 投资组合报告	30
7.1 期末基金资产组合情况	30
7.2 期末按行业分类的股票投资组合	31
7.3 期末按公允价值占基金资产净值比例大小排序的所有股票投资明细	32
7.4 报告期内股票投资组合的重大变动	33
7.5 期末按债券品种分类的债券投资组合	35
7.6 期末按公允价值占基金资产净值比例大小排名的前五名债券投资明细	35
7.7 期末按公允价值占基金资产净值比例大小排序的所有资产支持证券投资明细	35
7.8 期末按公允价值占基金资产净值比例大小排名的前五名权证投资明细	35
7.9 投资组合报告附注	36
§8 基金份额持有人信息	37
8.1 期末基金份额持有人户数及持有人结构	37
8.2 期末上市基金前十名持有人	37
8.3 期末基金管理人的从业人员持有本基金的情况	37
§9 开放式基金份额变动	38
§10 重大事件揭示	38
10.1 基金份额持有人大会决议	38
10.2 基金管理人、基金托管人的专门基金托管部门的重大人事变动	38
10.3 涉及基金管理人、基金财产、基金托管业务的诉讼	38
10.4 基金投资策略的改变	38
10.5 为基金进行审计的会计师事务所情况	38
10.6 管理人、托管人及其高级管理人员受稽查或处罚等情况	38
10.7 基金租用证券公司交易单元的有关情况	39
10.8 其他重大事件	39
§11 影响投资者决策的其他重要信息	41
§12 备查文件目录	41
12.1 备查文件目录	41
12.2 存放地点	41
12.3 查阅方式	41

§ 2 基金简介

2.1 基金基本情况

基金名称	兴全绿色投资股票型证券投资基金（LOF）
基金简称	兴全绿色投资股票（LOF）
基金主代码	163409
前端交易代码	163409
后端交易代码	163410
基金运作方式	上市契约型开放式（LOF）
基金合同生效日	2011年5月6日
基金管理人	兴业全球基金管理有限公司
基金托管人	中国工商银行股份有限公司
报告期末基金份额总额	1,479,061,433.64 份
基金合同存续期	不定期
基金份额上市的证券交易所	深圳证券交易所
上市日期	2011-07-07

2.2 基金产品说明

投资目标	本基金通过挖掘绿色科技产业或公司，以及其他产业中积极履行环境责任公司的投资机会，力争实现当期投资收益与长期资本增值。
投资策略	本基金在大类资产配置上，采取定性与定量研究相结合，在股票与债券等资产类别之间进行资产配置。在宏观与微观层面对各类资产的价值增长能力展开综合评估，动态优化资产配置。在运用“绿色投资筛选策略”的基础上，采用环境因子与公司财务等基本面因子相结合，进行综合评估筛选，对那些表现相对突出的公司予以优先考虑。
业绩比较基准	80%×沪深 300 指数+20%×中证国债指数
风险收益特征	本基金为股票型基金产品，属于较高预期风险、较高预期收益的基金品种，其预期风险收益水平高于混合型基金、债券型基金及货币市场基金。

2.3 基金管理人和基金托管人

项目	基金管理人	基金托管人
名称	兴业全球基金管理有限公司	中国工商银行股份有限公司
信息披露负责人	姓名	冯晓莲
	联系电话	021-58368998
	电子邮箱	fengxl@xyfunds.com.cn
客户服务电话	4006780099, 021-38824536	95588
传真	021-58368858	010-66105798
注册地址	上海市黄浦区金陵东路 368 号	北京市西城区复兴门内大街 55 号

办公地址	上海市张杨路 500 号时代广场 20 楼	北京市西城区复兴门内大街 55 号
邮政编码	200122	100140
法定代表人	兰荣	姜建清

2.4 信息披露方式

本基金选定的信息披露报纸名称	中国证券报、上海证券报、证券时报
登载基金半年度报告正文的管理人互联网网址	http://www.xyfunds.com.cn
基金半年度报告备置地点	基金管理人、基金托管人的办公场所

2.5 其他相关资料

项目	名称	办公地址
注册登记机构	中国证券登记结算有限责任公司	中国北京市西城区金融大街 27 号投资广场 22-23 层

§ 3 主要财务指标和基金净值表现

3.1 主要会计数据和财务指标

金额单位：人民币元

3.1.1 期间数据和指标	报告期(2012 年 1 月 1 日 - 2012 年 6 月 30 日)
本期已实现收益	-41,526,485.24
本期利润	33,294,986.90
加权平均基金份额本期利润	0.0218
本期加权平均净值利润率	2.36%
本期基金份额净值增长率	2.44%
3.1.2 期末数据和指标	报告期末(2012 年 6 月 30 日)
期末可供分配利润	-114,317,995.89
期末可供分配基金份额利润	-0.0773
期末基金资产净值	1,364,743,437.75
期末基金份额净值	0.923
3.1.3 累计期末指标	报告期末(2012 年 6 月 30 日)
基金份额累计净值增长率	-7.70%

注：1、上述财务指标采用的计算公式，详见中国证券监督管理委员会发布的《证券投资基金信息披露编报规则第 1 号〈主要财务指标的计算及披露〉》、《证券投资基金会计核算业务指引》等相关法规。

2、本期已实现收益指基金本期利息收入、投资收益、其他收入（不含公允价值变动收益）扣除相关费用后的余额，本期利润为本期已实现收益加上本期公允价值变动收益。

3、上述基金业绩指标不包括持有人认购或交易基金的各项费用（例如：开放式基金的申购赎回费、红利再投资费、基金转换费等），计入费用后实际收益水平要低于所列数字。

3.2 基金净值表现

3.2.1 基金份额净值增长率及其与同期业绩比较基准收益率的比较

阶段	份额净值增长率①	份额净值增长率标准差②	业绩比较基准收益率③	业绩比较基准收益率标准差④	①—③	②—④
过去一个月	-1.18%	0.80%	-5.14%	0.86%	3.96%	-0.06%
过去三个月	2.10%	0.80%	0.71%	0.89%	1.39%	-0.09%
过去六个月	2.44%	0.98%	4.64%	1.06%	-2.20%	-0.08%
过去一年	-8.07%	0.91%	-14.02%	1.07%	5.95%	-0.16%
自基金合同生效起至今	-7.70%	0.85%	-15.82%	1.05%	8.12%	-0.20%

注：本基金业绩比较基准为：80%×沪深 300 指数+20%×中证国债指数，在业绩比较基准的选取上主要基于如下考虑：沪深 300 指数和中证国债指数具有较强的代表性。沪深 300 指数选择中国 A 股市场市值规模最大、流动性强和基本因素良好的 300 家上市公司作为样本股，充分反映了 A 股市场的行业代表性，描述了沪深 A 股市场的总体趋势，是目前市场上较有影响力的股票投资业绩比较基准。中证国债指数反映了交易所国债整体走势，是目前市场上较有影响力的债券投资业绩比较基准。

本基金的业绩基准指数按照构建公式每交易日进行计算，按下列公式计算：

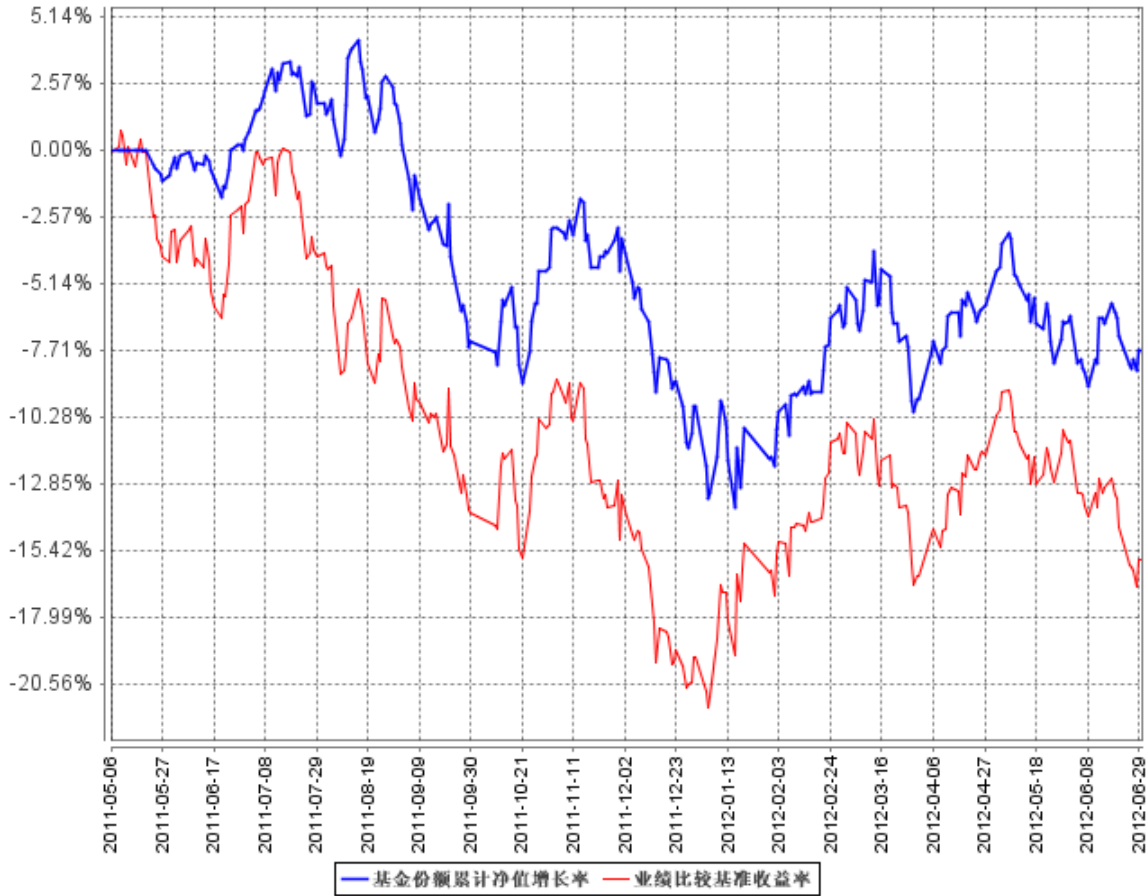
$$\text{Return}_t = 80\% \times (\text{沪深 300 指数}_t / \text{沪深 300 指数}_{t-1} - 1) + 20\% \times (\text{中证国债指数}_t / \text{中证国债指数}_{t-1} - 1)$$

$$\text{Benchmark}_t = (1 + \text{Return}_t) \times (1 + \text{Benchmark}_{t-1}) - 1$$

其中， $t = 1, 2, 3, \dots, T$ ， T 表示时间截至日。

3.2.2 自基金合同生效以来基金份额累计净值增长率变动及其与同期业绩比较基准收益率变动的比较

基金份额累计净值增长率与同期业绩比较基准收益率的历史走势对比图



注：1、净值表现所取数据截至到 2012 年 6 月 30 日。

2、按照《兴全绿色投资股票型证券投资基金（LOF）基金合同》的规定，本基金建仓期为 2011 年 5 月 6 日至 2011 年 8 月 5 日。建仓期结束时本基金各项资产配置比例符合本基金合同规定的比例限制及投资组合的比例范围。

§ 4 管理人报告

4.1 基金管理人及基金经理情况

4.1.1 基金管理人及其管理基金的经验

兴业全球基金管理有限公司（以下简称“公司”或“本公司”）是经证监基金字[2003] 100 号文批准于 2003 年 9 月 30 日成立。2008 年 1 月 2 日，中国证监会批准（证监许可[2008]6 号）了公司股权变更申请，全球人寿保险国际公司（AEGON International B.V）受让本公司股权并成为公司股东。股权转让完成后，兴业证券股份有限公司的出资占注册资本的 51%，全球人寿保险国际公司的出资占注册资本的 49%。同时公司名称由“兴业基金管理有限公司”更名为“兴业全球人寿基金管理有限公司”，公司注册资本由 9800 万元变更为 1.2 亿元人民币。2008 年 7 月 7 日，经中国证监会批准（证监许可[2008]888 号文），公司名称由“兴业全球人寿基金管理有限公司”变更为“兴业全球基金管理有限公司”，同时，公司注册资本由人民币 1.2 亿元变更为人民币 1.5 亿元人民币，其中两股东出资比例不变。

截止 2012 年 6 月 30 日，公司旗下管理着十二只基金，分别为兴全可转债混合型证券投资基金、兴全趋势投资混合型证券投资基金（LOF）、兴全货币市场证券投资基金、兴全全球视野股票型证券投资基金、兴全社会责任股票型证券投资基金、兴全有机增长灵活配置混合型证券投资基金、兴全磐稳增利债券型证券投资基金、兴全合润分级股票型证券投资基金、兴全沪深 300 指数增强型证券投资基金（LOF）、兴全绿色投资股票型证券投资基金（LOF）、兴全保本混合型证券投资基金、兴全轻资产投资股票型证券投资基金（LOF）。

4.1.2 基金经理（或基金经理小组）及基金经理助理简介

姓名	职务	任本基金的基金经理（助理）期限		证券从业年限	说明
		任职日期	离任日期		
傅鹏博	基金管理部副总监、本基金和兴全社会责任股票型证券投资基金基金经理	2011 年 5 月 6 日	-	19 年	1962 年生，经济学硕士。历任上海财经大学经济管理系讲师，申银万国证券股份有限公司企业融资部经理，东方证券股份有限公司资产管理部负责人、研究所首席策略师；汇添富基金管理有限公司首席策略师。

陈锦泉	本基金基金经理	2011年5月6日	-	13年	1977年生，金融学学士。曾任职华安证券（原名为安徽证券）证券投资总部投资经理，平安保险资产运营中心高级组合经理，平安资产管理公司投资管理部副总经理。
-----	---------	-----------	---	-----	---

注：1、职务指截止报告期末的职务（报告期末仍在任的）或离任前的职务（报告期内离任的）。

2、任职日期指基金合同生效之日（基金成立时即担任基金经理）或公司作出聘任决定之日（基金成立后担任基金经理）；离任日期指公司作出解聘决定之日。

3、“证券从业年限”按其从事证券投资、研究等业务的年限计算。

4.2 管理人对报告期内本基金运作合规守信情况的说明

本报告期内，本基金管理人严格遵循了《证券投资基金法》及其各项实施细则、《兴全绿色投资股票型证券投资基金（LOF）基金合同》和其他相关法律法规的规定，本着诚实信用、勤勉尽责、取信于市场、取信于社会的原则管理和运用基金资产，为基金份额持有人谋求最大利益。本报告期内，基金投资管理符合有关法规和基金合同的规定，无违法违规、未履行基金合同承诺或损害基金份额持有人利益的行为。

4.3 管理人对报告期内公平交易情况的专项说明

4.3.1 公平交易制度的执行情况

本报告期内，本基金管理人严格按照《证券投资基金法》、《证券投资基金管理公司公平交易制度指导意见》及公司相关制度等规定，从投资授权、研究分析、投资决策、交易执行、业绩评估等环节严格把关，确保各投资组合之间得到公平对待，保护投资者的合法权益。公司监察稽核部对公司管理的不同投资组合的收益率差异进行统计，从不同的角度分析差异的来源、考察是否存在不公平的因素。

4.3.2 异常交易行为的专项说明

本报告期内，所有投资组合参与的交易所公开竞价同日反向交易成交较少的单边交易量不存在超过该证券当日成交量的 5%的情况，未发现可能导致不公平交易和利益输送的异常交易情况。

4.4 管理人对报告期内基金的投资策略和业绩表现的说明

4.4.1 报告期内基金投资策略和运作分析

尽管股票市场上半年扭转了去年趋势性下跌的态势，但是整体表现震荡，市场只是存在结构性的机会。这半年来，对于基金管理人的挑战非常大。1 季度，弹性大的行业如房地产、非银行金融和有色煤炭表现气势如虹，似乎牛市来临；而到了二季度开始，对经济的悲观情绪开始升温，大量业绩低于预期的个股成为地雷，去年年底受到抛弃的医药食品饮料股票逐渐受到追捧，此外少数的高成长股开始成为市场的宠儿。在行业不断轮换和市场跌宕起伏中，本基金管理人基本保持了年初制定的策略：中性观点，将重点侧重在结构和选股上，同时注重组合的均衡性。操作上，首先是将股票仓位从 70%提升到 80%附近，同时提高了组合均衡性。但由于基金在地产、非银行金融和有色金属配置不足，因此基金业绩增长低于业绩基准表现。为此，本基金对组合中重仓股进行了深刻检讨，并积极进行了调整。主要体现在二季度开始，对医药的投资价值进行重新了评估，大幅增加了投资。同时，基于对煤炭价格调整的判断，我们开始认同火电企业的投资价值，选择了沿海火电进行了重点投资。目前行业配置主要集中在大消费+环保+电力三个大方向上。基于转型可能给新兴行业带来巨大的机会，我们还增加了中小成长股的配置。

4.4.2 报告期内基金的业绩表现

本报告期内，本基金净值增长率 2.44%，同期业绩比较基准收益率 4.64 %。

4.5 管理人对宏观经济、证券市场及行业走势的简要展望

当前中国的经济环境，依然处于四万亿政策刺激后调整中，同时受到外围经济以及政府换届等因素影响，导致今年以来政府出台的稳增长措施难以扭转经济增速下行的态势，经济增长放缓的时间和幅度均有超出预期的可能。尽管如此，本基金管理人依然认为这是主动选股投资的较好时期，将主要精力全部集中在选择公司上。我们会对困难做更为充分的准备，对公司的选择更为严格。下半年，本基金继续以稳定增长的品种作为核心持有，对下行经济环境中持续成长的公司给予高度关注。

本基金将继续保持稳健的风格，力争为持有人带来好的回报。

4.6 管理人对报告期内基金估值程序等事项的说明

本基金管理人按照最新的估值准则、证监会相关规定和基金合同关于估值的约定，对基金投资品种进行估值。具体估值流程为：1、估值委员会制定旗下基金的估值政策和流程，选取适当的估值方法、定期对估值政策和程序进行评价。采用的基金估值方法、政策和程序应经估值委员会

审议，并报管理层批准后方可实施。2、估值方法确立后，由 IT 人员或 IT 人员协助估值系统开发商及时对系统中的参数或模型作相应的调整或对系统进行升级，以适应新的估值方法的需要。3、基金会计具体负责执行估值委员会确定的估值策略，并通过与托管行核对等方法确保估值准确无误；4、投资人员（包括基金经理）积极关注市场环境变化及证券发行机构有关影响证券价格的重大事件等可能对估值造成影响的因素，并就可能带来的影响提出建议和意见；5、监察稽核人员参与估值方案的制定，确保估值方案符合相关法律法规及基金合同的约定，定期对估值流程、系统估值模型及估值结果进行检查，确保估值委员会决议的有效执行，负责基金估值业务的定期和临时信息披露。

上述参与估值流程人员均具有 3 年以上相关工作经验，具备估值业务所需的专业胜任能力。上述参与估值流程各方之间不存在重大利益冲突。

4.7 管理人对报告期内基金利润分配情况的说明

根据《基金法》、《兴全绿色投资股票型证券投资基金（LOF）基金合同》及其他相关法律法规的规定，本报告期内，本基金未实施利润分配，符合本基金基金合同的相关规定。

§ 5 托管人报告

5.1 报告期内本基金托管人遵规守信情况声明

2012 年上半年，本基金托管人在对兴全绿色股票型证券投资基金（LOF）的托管过程中，严格遵守《证券投资基金法》及其他法律法规和基金合同的有关规定，不存在任何损害基金份额持有人利益的行为，完全尽职尽责地履行了基金托管人应尽的义务。

5.2 托管人对报告期内本基金投资运作遵规守信、净值计算、利润分配等情况的说明

2012 年上半年，兴全绿色股票型证券投资基金（LOF）的管理人——兴业全球管理有限公司在兴全绿色股票型证券投资基金（LOF）的投资运作、基金资产净值计算、基金份额申购赎回价格计算、基金费用开支等问题上，不存在任何损害基金份额持有人利益的行为，在各重要方面的运作严格按照基金合同的规定进行。本报告期内，兴全绿色股票型证券投资基金（LOF）未进行利润分配。

5.3 托管人对本半年度报告中财务信息等内容的真实、准确和完整发表意见

本托管人依法对兴业全球基金管理有限公司编制和披露的兴全绿色股票型证券投资基金（LOF）2012 年半年度报告中财务指标、净值表现、利润分配情况、财务会计报告、投资组合报告等内容进行了核查，以上内容真实、准确和完整。

§ 6 半年度财务会计报告（未经审计）

6.1 资产负债表

会计主体：兴全绿色投资股票型证券投资基金（LOF）

报告截止日：2012 年 6 月 30 日

单位：人民币元

资产	附注号	本期末 2012 年 6 月 30 日	上年度末 2011 年 12 月 31 日
资产：			
银行存款	6.4.7.1	25,542,422.26	300,475,177.69
结算备付金		3,553,869.80	1,866,165.03
存出保证金		1,158,640.55	1,063,120.17
交易性金融资产	6.4.7.2	1,193,138,736.63	1,134,901,339.08
其中：股票投资		1,105,899,736.63	1,032,183,139.08
基金投资		-	-
债券投资		87,239,000.00	102,718,200.00
资产支持证券投资		-	-
衍生金融资产	6.4.7.3	-	-
买入返售金融资产	6.4.7.4	-	-
应收证券清算款		143,844,947.50	40,014,458.95
应收利息	6.4.7.5	1,827,637.60	2,089,804.15
应收股利		-	-
应收申购款		213,346.84	20,718.95
递延所得税资产		-	-
其他资产	6.4.7.6	-	-
资产总计		1,369,279,601.18	1,480,430,784.02
负债和所有者权益	附注号	本期末 2012 年 6 月 30 日	上年度末 2011 年 12 月 31 日
负债：			
短期借款		-	-

交易性金融负债		-	-
衍生金融负债	6.4.7.3	-	-
卖出回购金融资产款		-	-
应付证券清算款		-	6,841,294.62
应付赎回款		368,627.65	810,853.38
应付管理人报酬		1,687,225.25	1,935,388.46
应付托管费		281,204.21	322,564.73
应付销售服务费		-	-
应付交易费用	6.4.7.7	1,004,460.72	457,239.61
应交税费		-	-
应付利息		-	-
应付利润		-	-
递延所得税负债		-	-
其他负债	6.4.7.8	1,194,645.60	843,242.74
负债合计		4,536,163.43	11,210,583.54
所有者权益:			
实收基金	6.4.7.9	1,479,061,433.64	1,631,288,652.44
未分配利润	6.4.7.10	-114,317,995.89	-162,068,451.96
所有者权益合计		1,364,743,437.75	1,469,220,200.48
负债和所有者权益总计		1,369,279,601.18	1,480,430,784.02

注: 报告截止日 2012 年 6 月 30 日, 基金份额净值 0.923 元, 基金份额总额 1,479,061,433.64 份。

6.2 利润表

会计主体: 兴全绿色投资股票型证券投资基金 (LOF)

本报告期: 2012 年 1 月 1 日至 2012 年 6 月 30 日

单位: 人民币元

项目	附注号	本期 2012 年 1 月 1 日至 2012 年 6 月 30 日	上年度可比期间 2011 年 5 月 6 日至 2011 年 6 月 30 日
一、收入		49,954,737.66	15,473,474.67
1.利息收入		2,945,835.82	5,831,799.28
其中: 存款利息收入	6.4.7.11	604,107.34	778,002.34
债券利息收入		1,570,688.07	249,180.32
资产支持证券利息收入		-	-
买入返售金融资产收入		771,040.41	4,804,616.62
其他利息收入		-	-
2.投资收益 (损失以“-”填列)		-27,983,959.50	1,135,766.94
其中: 股票投资收益	6.4.7.12	-40,048,297.76	-1,725,505.52
基金投资收益		-	-
债券投资收益	6.4.7.13	1,414,833.08	-
资产支持证券投资收益		-	-

衍生工具收益	6.4.7.14	-	-
股利收益	6.4.7.15	10,649,505.18	2,861,272.46
3.公允价值变动收益(损失以“-”号填列)	6.4.7.16	74,821,472.14	8,369,349.90
4.汇兑收益(损失以“-”号填列)		-	-
5.其他收入(损失以“-”号填列)	6.4.7.17	171,389.20	136,558.55
减：二、费用		16,659,750.76	6,417,063.55
1. 管理人报酬	6.4.10.2.1	10,528,893.74	4,551,378.27
2. 托管费	6.4.10.2.2	1,754,815.56	758,563.03
3. 销售服务费		-	-
4. 交易费用	6.4.7.18	4,167,481.30	1,038,915.81
5. 利息支出		-	-
其中：卖出回购金融资产支出		-	-
6. 其他费用	6.4.7.19	208,560.16	68,206.44
三、利润总额(亏损总额以“-”号填列)		33,294,986.90	9,056,411.12
减：所得税费用		-	-
四、净利润(净亏损以“-”号填列)		33,294,986.90	9,056,411.12

6.3 所有者权益(基金净值)变动表

会计主体：兴全绿色投资股票型证券投资基金 (LOF)

本报告期：2012 年 1 月 1 日至 2012 年 6 月 30 日

单位：人民币元

项目	本期 2012 年 1 月 1 日至 2012 年 6 月 30 日		
	实收基金	未分配利润	所有者权益合计
一、期初所有者权益(基金净值)	1,631,288,652.44	-162,068,451.96	1,469,220,200.48
二、本期经营活动产生的基金净值变动数(本期利润)	-	33,294,986.90	33,294,986.90
三、本期基金份额交易产生的基金净值变动数(净值减少以“-”号填列)	-152,227,218.80	14,455,469.17	-137,771,749.63
其中：1.基金申购款	10,957,145.80	-904,760.18	10,052,385.62
2.基金赎回款	-163,184,364.60	15,360,229.35	-147,824,135.25
四、本期向基金份额持有人分配利润产生的基金净值变动(净值减少以“-”号填列)	-	-	-

五、期末所有者权益（基金净值）	1,479,061,433.64	-114,317,995.89	1,364,743,437.75
项目	上年度可比期间 2011年5月6日至2011年6月30日		
	实收基金	未分配利润	所有者权益合计
一、期初所有者权益（基金净值）	2,022,398,091.00	-	2,022,398,091.00
二、本期经营活动产生的基金净值变动数（本期利润）	-	9,056,411.12	9,056,411.12
三、本期基金份额交易产生的基金净值变动数（净值减少以“-”号填列）	-	-	-
其中：1.基金申购款	-	-	-
2.基金赎回款	-	-	-
四、本期向基金份额持有人分配利润产生的基金净值变动（净值减少以“-”号填列）	-	-	-
五、期末所有者权益（基金净值）	2,022,398,091.00	9,056,411.12	2,031,454,502.12

报表附注为财务报表的组成部分。

本报告 6.1 至 6.4 财务报表由下列负责人签署：

_____兰荣_____

基金管理公司负责人

_____杨东_____

主管会计工作负责人

_____詹鸿飞_____

会计机构负责人

6.4 报表附注

6.4.1 基金基本情况

兴全绿色投资股票型证券投资基金(以下简称“本基金”)，系经中国证券监督管理委员会(以下简称“中国证监会”)证监许可[2011]241号《关于核准兴全绿色投资股票型证券投资基金(LOF)募集的批复》的核准，由兴业全球基金管理有限公司作为发起人于2011年4月6日至2011年4月29日向社会公开募集，募集期结束经安永华明会计师事务所验证并出具安永华明(2011)验字第60467611_B04号验资报告后，向中国证监会报送基金备案材料。基金合同于2011年5月6日生效。本基金为契约型上市开放式，存续期限不定。设立时募集的扣除认购费后的实收基金(本金)为人民币2,021,790,904.79元，其中场外募集的实收基金(本金)为人民币1,619,798,904.79元，场内募集的实收基金(本金)为人民币401,992,000.00元。在募集期间产生的活期存款利息

为人民币 607,186.21 元，其中场外资金募集产生的利息为人民币 545,128.21 元，场内资金募集产生的利息为人民币 62,058.00 元，以上实收基金（本息）合计为人民币 2,022,398,091.00 元，折合 2,022,398,091.00 份基金份额。本基金的基金管理人为兴业全球基金管理有限公司，注册登记机构为中国证券登记结算有限责任公司，基金托管人为中国工商银行股份有限公司。

本基金投资范围为具有良好流动性的金融工具，包括依法公开发行上市的股票（包括创业板、中小板以及其他经中国证监会批准上市的股票）、债券、货币市场工具、权证、资产支持证券以及经中国证监会批准允许基金投资的其它金融工具（但需符合中国证监会的相关规定）。

本基金为股票型基金，股票投资比例为基金资产的 60%-95%，其中，符合绿色投资理念的股票合计投资比例不低于股票资产的 80%；债券投资比例为基金资产的 5%-40%，其中本基金保留不低于基金资产净值的 5%的现金或到期日在一年以内的政府债券。

本基金业绩比较基准为： $80\% \times \text{沪深 300 指数} + 20\% \times \text{中证国债指数}$ 。

6.4.2 会计报表的编制基础

本财务报表系按照中国财政部 2006 年 2 月颁布的《企业会计准则—基本准则》和 38 项具体会计准则、其后颁布的应用指南、解释以及其他相关规定（以下合称“企业会计准则”）编制，同时，对于在具体会计核算和信息披露方面，也参考了中国证券业协会制定的《证券投资基金会计核算业务指引》、中国证监会制定的《关于进一步规范证券投资基金估值业务的指导意见》、《关于证券投资基金执行〈企业会计准则〉估值业务及份额净值计价有关事项的通知》、《证券投资基金信息披露管理办法》、《证券投资基金信息披露内容与格式准则》第 2 号《年度报告的内容与格式》、《证券投资基金信息披露编报规则》第 3 号《会计报表附注的编制及披露》、《证券投资基金信息披露 XBRL 模板第 3 号〈年度报告和半年度报告〉》及其他中国证监会颁布的相关规定。

本财务报表以本基金持续经营为基础列报。

6.4.3 遵循企业会计准则及其他有关规定的声明

本财务报表符合企业会计准则的要求，真实、完整地反映了本基金于 2012 年 6 月 30 日的财务状况以及 2012 年上半年的经营成果和净值变动情况。

6.4.4 重要会计政策和会计估计

本报告期所采用的会计政策、会计估计与最近一期年度报告一致。

6.4.5 会计政策和会计估计变更以及差错更正的说明

6.4.5.1 会计政策变更的说明

本基金本报告期无会计政策变更。

6.4.5.2 会计估计变更的说明

本基金本报告期无会计估计变更。

6.4.5.3 差错更正的说明

本基金本报告期无重大会计差错的内容和更正金额。

6.4.6 税项

1. 印花税

经国务院批准，财政部、国家税务总局研究决定，自 2008 年 4 月 24 日起，调整证券（股票）交易印花税税率，由原先的 3‰调整为 1‰；

经国务院批准，财政部、国家税务总局研究决定，自 2008 年 9 月 19 日起，调整由出让方按证券（股票）交易印花税税率缴纳印花税，受让方不再征收，税率不变；

根据财政部、国家税务总局财税字[2005]103 号文《关于股权分置试点改革有关税收政策问题的通知》的规定，股权分置改革过程中因非流通股股东向流通股股东支付对价而发生的股权转让，暂免征收印花税。

2. 营业税、企业所得税

根据财政部、国家税务总局财税字[2004]78 号文《关于证券投资基金税收政策的通知》的规定，自 2004 年 1 月 1 日起，对证券投资基金（封闭式证券投资基金，开放式证券投资基金）管理人运用基金买卖股票、债券的差价收入，继续免征营业税和企业所得税；

根据财政部、国家税务总局财税字[2005]103 号文《关于股权分置试点改革有关税收政策问题的通知》的规定，股权分置改革中非流通股股东通过对价方式向流通股股东支付的股份、现金等收入，暂免征收流通股股东应缴纳的企业所得税；

根据财政部、国家税务总局财税[2008]1 号文《关于企业所得税若干优惠政策的通知》的规定，对证券投资基金从证券市场中取得的收入，包括买卖股票、债券的差价收入，股权的股息、红利收入，债券的利息收入及其他收入，暂不征收企业所得税。

3. 个人所得税

根据财政部、国家税务总局财税字[2002]128 号文《关于开放式证券投资基金有关税收问题

的通知》的规定，对基金取得的股票的股息、红利收入、债券的利息收入及储蓄利息收入，由上市公司、债券发行企业及金融机构在向基金派发股息、红利收入、债券的利息收入及储蓄利息收入时代扣代缴 20% 的个人所得税；

根据财政部、国家税务总局财税字[2005]107 号文《关于股息红利有关个人所得税政策的补充通知》的规定，自 2005 年 6 月 13 日起，对证券投资基金从上市公司分配取得的股息红利所得，按照财税[2005]102 号文规定，扣缴义务人在代扣代缴个人所得税时，减按 50% 计算应纳税所得额；

根据财政部、国家税务总局财税字[2005]103 号文《关于股权分置试点改革有关税收政策问题的通知》的规定，股权分置改革中非流通股股东通过对价方式向流通股股东支付的股份、现金等收入，暂免征收流通股股东应缴纳的个人所得税。

6.4.7 重要财务报表项目的说明

6.4.7.1 银行存款

单位：人民币元

项目	本期末 2012 年 6 月 30 日
活期存款	25,542,422.26
定期存款	-
其中：存款期限 1-3 个月	-
其他存款	-
合计：	25,542,422.26

6.4.7.2 交易性金融资产

单位：人民币元

项目	本期末 2012 年 6 月 30 日			
	成本	公允价值	公允价值变动	
股票	1,115,162,584.27	1,105,899,736.63	-9,262,847.64	
债券	交易所市场	-	-	
	银行间市场	86,971,230.00	87,239,000.00	267,770.00
	合计	86,971,230.00	87,239,000.00	267,770.00
资产支持证券	-	-	-	
基金	-	-	-	
其他	-	-	-	
合计	1,202,133,814.27	1,193,138,736.63	-8,995,077.64	

6.4.7.3 衍生金融资产/负债

本基金本报告期末未持有衍生金融资产/负债。

6.4.7.4 买入返售金融资产

6.4.7.4.1 各项买入返售金融资产期末余额

本基金本报告期末各项买入返售金融资产余额为零。

6.4.7.4.2 期末买断式逆回购交易中取得的债券

本基金本报告期末未通过买断式逆回购交易取得债券。

6.4.7.5 应收利息

单位：人民币元

项目	本期末 2012年6月30日
应收活期存款利息	14,132.66
应收定期存款利息	-
应收其他存款利息	-
应收结算备付金利息	1,439.37
应收债券利息	1,812,065.57
应收买入返售证券利息	-
应收申购款利息	-
其他	-
合计	1,827,637.60

6.4.7.6 其他资产

本基金本报告期末未持有其他资产。

6.4.7.7 应付交易费用

单位：人民币元

项目	本期末 2012年6月30日
交易所市场应付交易费用	1,004,460.72
银行间市场应付交易费用	-
合计	1,004,460.72

6.4.7.8 其他负债

单位：人民币元

项目	本期末 2012年6月30日
应付券商交易单元保证金	1,000,000.00
应付赎回费	713.68
预提费用	193,931.92
合计	1,194,645.60

6.4.7.9 实收基金

金额单位：人民币元

项目	本期 2012年1月1日至2012年6月30日	
	基金份额(份)	账面金额
上年度末	1,631,288,652.44	1,631,288,652.44
本期申购	10,957,145.80	10,957,145.80
本期赎回(以“-”号填列)	-163,184,364.60	-163,184,364.60
本期末	1,479,061,433.64	1,479,061,433.64

注：申购含红利再投资、转入转换份额，赎回含转换转出份额。

6.4.7.10 未分配利润

单位：人民币元

项目	已实现部分	未实现部分	未分配利润合计
上年度末	-65,532,462.82	-96,535,989.14	-162,068,451.96
本期利润	-41,526,485.24	74,821,472.14	33,294,986.90
本期基金份额交易产生的变动数	8,963,982.92	5,491,486.25	14,455,469.17
其中：基金申购款	-714,324.04	-190,436.14	-904,760.18
基金赎回款	9,678,306.96	5,681,922.39	15,360,229.35
本期已分配利润	-	-	-
本期末	-98,094,965.14	-16,223,030.75	-114,317,995.89

6.4.7.11 存款利息收入

单位：人民币元

项目	本期 2012年1月1日至2012年6月30日
	活期存款利息收入
定期存款利息收入	-
其他存款利息收入	-
结算备付金利息收入	28,519.99
其他	2.90
合计	604,107.34

6.4.7.12 股票投资收益

6.4.7.12.1 股票投资收益——买卖股票差价收入

单位：人民币元

项目	本期 2012年1月1日至2012年6月30日
	卖出股票成交总额

减：卖出股票成本总额	1,615,988,956.01
买卖股票差价收入	-40,048,297.76

6.4.7.13 债券投资收益

单位：人民币元

项目	本期 2012年1月1日至2012年6月30日
卖出债券（债转股及债券到期兑付）成交总额	107,837,559.82
减：卖出债券（债转股及债券到期兑付）成本总额	103,861,281.75
减：应收利息总额	2,561,444.99
债券投资收益	1,414,833.08

6.4.7.14 衍生工具收益

本基金本报告期内未进行衍生工具买卖交易。

6.4.7.15 股利收益

单位：人民币元

项目	本期 2012年1月1日至2012年6月30日
股票投资产生的股利收益	10,649,505.18
基金投资产生的股利收益	-
合计	10,649,505.18

6.4.7.16 公允价值变动收益

单位：人民币元

项目名称	本期 2012年1月1日至2012年6月30日
1. 交易性金融资产	74,821,472.14
——股票投资	75,247,620.39
——债券投资	-426,148.25
——资产支持证券投资	-
2. 衍生工具	-
——权证投资	-
3. 其他	-
合计	74,821,472.14

6.4.7.17 其他收入

单位：人民币元

项目	本期 2012年1月1日至2012年6月30日
基金赎回费收入	170,842.09
转换费收入	547.11

合计	171,389.20
----	------------

6.4.7.18 交易费用

单位：人民币元

项目	本期 2012年1月1日至2012年6月30日
交易所市场交易费用	4,166,431.30
银行间市场交易费用	1,050.00
合计	4,167,481.30

6.4.7.19 其他费用

单位：人民币元

项目	本期 2012年1月1日至2012年6月30日
审计费用	49,726.04
信息披露费	144,205.88
账户维护费用	9,400.00
银行费用	5,228.24
合计	208,560.16

6.4.8 或有事项、资产负债表日后事项的说明

6.4.8.1 或有事项

截至资产负债表日，本基金无需要说明的重大或有事项。

6.4.8.2 资产负债表日后事项

截至财务报表批准日，本基金无须做披露的资产负债表日后事项。

6.4.9 关联方关系

6.4.9.1 本报告期存在控制关系或其他重大利害关系的关联方发生变化的情况

本报告期内与本基金存在控制关系或其他重大利害关系的关联方未发生变化。

6.4.9.2 本报告期与基金发生关联交易的各关联方

关联方名称	与本基金的关系
兴业全球基金管理有限公司（以下简称“兴业全球基金”）	基金管理人，基金销售机构
中国工商银行股份有限公司（以下简称“工商银行”）	基金托管人，基金销售机构
兴业证券股份有限公司（以下简称“兴业证券”）	基金管理人的股东，基金销售机构

注：以下关联交易均在正常业务范围内按一般商业条款订立。

6.4.10 本报告期及上年度可比期间的关联方交易

6.4.10.1 通过关联方交易单元进行的交易

6.4.10.1.1 股票交易

金额单位：人民币元

关联方名称	本期 2012年1月1日至2012年6月30日		上年度可比期间 2011年5月6日(基金合同生效日)至2011年6月30日	
	成交金额	占当期股票 成交总额的比例	成交金额	占当期股票 成交总额的比例
兴业证券	1,726,463,629.51	55.16%	1,036,502,627.55	93.72%

6.4.10.1.2 债券交易

金额单位：人民币元

关联方名称	本期 2012年1月1日至2012年6月30日		上年度可比期间 2011年5月6日(基金合同生效日)至2011年6月30日	
	成交金额	占当期债券 成交总额的比例	成交金额	占当期债券 成交总额的比例
兴业证券	1,980,563.00	100.00%	-	-

6.4.10.1.3 债券回购交易

金额单位：人民币元

关联方名称	本期 2012年1月1日至2012年6月30日		上年度可比期间 2011年5月6日(基金合同生效日)至2011年6月30日	
	回购成交金额	占当期债券回购成交 总额的比例	回购成交金额	占当期债券回购 成交总额的比例
兴业证券	440,100,000.00	30.99%	4,350,000,000.00	93.15%

6.4.10.1.4 权证交易

本基金本报告期及上年度可比期间均未通过关联方交易单元进行权证交易。

6.4.10.1.5 应支付关联方的佣金

金额单位：人民币元

关联方名称	本期 2012年1月1日至2012年6月30日			
	当期 佣金	占当期佣金 总量的比例	期末应付佣金余额	占期末应付佣 金总额的比例
兴业证券	1,109,912.63	55.27%	669,010.41	66.60%
关联方名称	上年度可比期间 2011年5月6日(基金合同生效日)至2011年6月30日			

	当期佣金	占当期佣金总量的比例	期末应付佣金余额	占期末应付佣金总额的比例
兴业证券	654,780.97	93.72%	654,780.97	93.72%

注：上述佣金按市场佣金率计算，扣除证券公司需承担的费用(包括但不限于买(卖)经手费、证券结算风险基金和买(卖)证管费等)。管理人因此从关联方获取的其他服务主要包括：为本基金提供的证券投资研究成果和市场信息服务。

6.4.10.2 关联方报酬

6.4.10.2.1 基金管理费

单位：人民币元

项目	本期 2012年1月1日至2012年6 月30日	上年度可比期间 2011年5月6日(基金合同生效 日)至2011年6月30日
当期发生的基金应支付的管理费	10,528,893.74	4,551,378.27
其中：支付销售机构的客户维护费	2,503,379.20	1,060,433.07

基金管理费按前一日的基金资产净值的 1.5% 的年费率计提。计算方法如下：每日应支付的基金管理费=前一日的基金资产净值×1.5%/当年天数。

6.4.10.2.2 基金托管费

单位：人民币元

项目	本期 2012年1月1日至2012年6月 30日	上年度可比期间 2011年5月6日(基金合同生 效日)至2011年6月30日
当期发生的基金应支付的托管费	1,754,815.56	758,563.03

注：基金托管费按前一日的基金资产净值的 0.25% 的年费率计提。计算方法如下：每日应支付的基金托管费=前一日的基金资产净值×0.25%/当年天数。

6.4.10.3 与关联方进行银行间同业市场的债券(含回购)交易

本基金本报告期及上年度可比期间均未与关联方进行银行间同业市场的债券(含回购)交易。

6.4.10.4 各关联方投资本基金的情况

6.4.10.4.1 报告期内基金管理人运用固有资金投资本基金的情况

本基金的基金管理人本报告期及上年度可比期间均未运用固有资金投资本基金。

6.4.10.4.2 报告期末除基金管理人之外的其他关联方投资本基金的情况

本基金除基金管理人之外的其他关联方于本报告期末和上年度末均未投资本基金。

6.4.10.5 由关联方保管的银行存款余额及当期产生的利息收入

单位：人民币元

关联方名称	本期 2012年1月1日至2012年6月30日		上年度可比期间 2011年5月6日(基金合同生效日)至2011年6月30日	
	期末余额	当期利息收入	期末余额	当期利息收入
工商银行	25,542,422.26	575,584.45	104,433,523.61	751,225.38

6.4.10.6 本基金在承销期内参与关联方承销证券的情况

金额单位：人民币元

本期 2012年1月1日至2012年6月30日					
关联方名称	证券代码	证券名称	发行方式	基金在承销期内买入	
				数量(单位:股)	总金额
-	-	-	-	-	-
上年度可比期间 2011年5月6日至2011年6月30日					
关联方名称	证券代码	证券名称	发行方式	基金在承销期内买入	
				数量(单位:股)	总金额
兴业证券	002594	比亚迪	首次公开发行	3,000	54,000.00

注：本基金上年度可比期间参与了比亚迪股份有限公司（002594）A股发行，该股票此次发行的副主承销商之一兴业证券股份有限公司是本基金管理人的控股股东。

6.4.10.7 其他关联交易事项的说明

无。

6.4.11 利润分配情况

6.4.11.1 利润分配情况——非货币市场基金

本基金本报告期末进行利润分配。

6.4.12 期末（2012年6月30日）本基金持有的流通受限证券

6.4.12.1 因认购新发/增发证券而于期末持有的流通受限证券

金额单位：人民币元

6.4.12.1.1 受限证券类别：股票										
证券代码	证券名称	成功认购日	可流通日	流通受限类型	认购价格	期末估值单价	数量(单位:股)	期末成本总额	期末估值总额	备注
000776	广发证券	2011年8月25日	2012年8月	非公开发行流	26.91	29.35	2,044,000	55,004,040.00	59,991,400.00	-

			27 日	通受限						
601766	中国南车	2012 年 3 月 17 日	2013 年 3 月 15 日	非公开发行流通受限	4.46	4.49	6,556,600	29,242,436.00	29,439,134.00	-

6.4.12.2 期末持有的暂时停牌等流通受限股票

本基金本期末未持有临时停牌等流通受限证券。

6.4.12.3 期末债券正回购交易中作为抵押的债券

6.4.12.3.1 银行间市场债券正回购

本基金本报告期末未持有银行间市场债券正回购交易中作为抵押的债券。

6.4.12.3.2 交易所市场债券正回购

本基金本报告期末未持有交易所市场债券正回购交易中作为抵押的债券。

6.4.13 金融工具风险及管理

6.4.13.1 风险管理政策和组织架构

本基金在日常经营活动中涉及的财务风险主要包括信用风险、流动性风险及市场风险。本基金管理人制定了政策和程序来识别及分析这些风险，并设定适当的风险限额及内部控制流程，通过可靠的管理及信息系统持续监控上述各类风险。

本基金管理人建立了以风险控制委员会为核心的，由督察长、风险管理委员会、监察稽核部、相关职能部门和业务部门构成的四级风险管理架构体系。

6.4.13.2 信用风险

信用风险是指基金在交易过程中因交易对手未履行合约责任，或者基金所投资证券之发行人出现违约、拒绝支付到期本息，导致基金资产损失和收益变化的风险。本基金均投资于具有良好信用等级的证券，且通过分散化投资以分散信用风险。本基金投资于一家上市公司发行的股票市值不超过基金资产净值的 10%，且本基金与由本基金管理人管理的其他基金共同持有一家公司发行的证券，不得超过该证券的 10%。

本基金在交易所进行的交易均与中国证券登记结算有限责任公司完成证券交收和款项清算，因此违约风险发生的可能性很小；基金在进行银行间同业市场交易前均对交易对手进行信用评估，以控制相应的信用风险。

6.4.13.3 流动性风险

流动性风险是指基金所持金融工具变现的难易程度。本基金的流动性风险一方面来自于基金份额持有人可随时要求赎回其持有的基金份额，另一方面来自于投资品种所处的交易市场不活跃而带来的变现困难。

本基金所持大部分证券在证券交易所上市，其余亦可在银行间同业市场交易，因此，除在附注 6.4.12 中列示的部分基金资产流通暂时受限制不能自由转让的情况外，其余均能及时变现。此外，本基金可通过卖出回购金融资产方式借入短期资金应对流动性需求，其上限一般不超过基金持有的债券资产的公允价值。

本基金管理人每日预测本基金的流动性需求，并同时通过独立的风险管理部门设定流动性比例要求，对流动性指标进行持续的监测和分析。

6.4.13.4 市场风险

市场风险是指基金所持金融工具的公允价值或未来现金流量因所处市场各类价格因素的变动而发生波动的风险，包括利率风险、外汇风险和其他价格风险。

6.4.13.4.1 利率风险

利率风险是指基金的财务状况和现金流量受市场利率变动而发生波动的风险。本基金的生息资产主要为银行存款、结算备付金、权证存出保证金及债券投资等。

6.4.13.4.1.1 利率风险敞口

单位：人民币元

本期末 2012年6月30日	1个月以内	1-3个月	3个月-1年	1-5年	5年以上	不计息	合计
资产							
银行存款	25,542,422.26	-	-	-	-	-	25,542,422.26
结算备付金	3,553,869.80	-	-	-	-	-	3,553,869.80
存出保证金	-	-	-	-	-	1,158,640.55	1,158,640.55
交易性金融资产	-	-	87,239,000.00	-	-	1,105,899,736.63	1,193,138,736.63
应收证券清算款	-	-	-	-	-	143,844,947.50	143,844,947.50
应收利息	-	-	-	-	-	1,827,637.60	1,827,637.60
应收申购款	100.00	-	-	-	-	213,246.84	213,346.84
其他资产	-	-	-	-	-	-	-
资产总计	29,096,392.06	-	87,239,000.00	-	-	1,252,944,209.12	1,369,279,601.18
负债							
应付赎回款	-	-	-	-	-	368,627.65	368,627.65
应付管理人报酬	-	-	-	-	-	1,687,225.25	1,687,225.25
应付托管费	-	-	-	-	-	281,204.21	281,204.21
应付交易费用	-	-	-	-	-	1,004,460.72	1,004,460.72
其他负债	-	-	-	-	-	1,194,645.60	1,194,645.60
负债总计	-	-	-	-	-	4,536,163.43	4,536,163.43
利率敏感度缺口	29,096,392.06	-	87,239,000.00	-	-	1,248,408,045.69	1,364,743,437.75
上年度末 2011年12月31日	1个月以内	1-3个月	3个月-1年	1-5年	5年以上	不计息	合计



资产							
银行存款	300,475,177.69	-	-	-	-	-	300,475,177.69
结算备付金	1,866,165.03	-	-	-	-	-	1,866,165.03
存出保证金	-	-	-	-	-	1,063,120.17	1,063,120.17
交易性金融资产	-	-	90,657,000.00	12,061,200.00	1,032,183,139.08	-	1,134,901,339.08
应收证券清算款	-	-	-	-	40,014,458.95	-	40,014,458.95
应收利息	-	-	-	-	2,089,804.15	-	2,089,804.15
应收申购款	250.00	-	-	-	20,468.95	-	20,718.95
资产总计	302,341,592.72	-	90,657,000.00	12,061,200.00	1,075,370,991.30	-	1,480,430,784.02
负债							
应付证券清算款	-	-	-	-	6,841,294.62	-	6,841,294.62
应付赎回款	-	-	-	-	810,853.38	-	810,853.38
应付管理人报酬	-	-	-	-	1,935,388.46	-	1,935,388.46
应付托管费	-	-	-	-	322,564.73	-	322,564.73
应付交易费用	-	-	-	-	457,239.61	-	457,239.61
其他负债	-	-	-	-	843,242.74	-	843,242.74
负债总计	-	-	-	-	11,210,583.54	-	11,210,583.54
利率敏感度缺口	302,341,592.72	-	90,657,000.00	12,061,200.00	1,064,160,407.76	-	1,469,220,200.48

注：表中所示为本基金资产及交易形成负债的公允价值，并按照合同约定的重新定价日或到期日孰早者进行了分类。

6.4.13.4.1.2 利率风险的敏感性分析

假设	其他影响债券公允价值的变量保持不变，仅利率发生变动		
	假设所有期限的利率保持同方向同幅度的变化（即平移收益率曲线）		
分析	相关风险变量的变动	对资产负债表日基金资产净值的 影响金额（单位：人民币元）	
		本期末（2012年6月30日）	上年度末（2011年12月31日）
	利率 +1%	-350,703.86	-2,073,626.29
利率 -1%	353,559.97	2,140,459.18	

注：上表反映了在其他变量不变的假设下，利率发生合理、可能的变动时，为交易而持有的债权公允价值的变动将对基金净值产生的影响。

6.4.13.4.2 外汇风险

本基金的所有资产及负债以人民币计价，因此无外汇风险。

6.4.13.4.3 其他价格风险

本基金其他价格风险主要系市场价格风险，市场价格风险是指基金所持金融工具的公允价值或未来现金流量因除市场利率和外汇汇率以外的市场价格因素变动而发生波动的风险。本基金主要投资于证券交易所上市或银行间同业市场交易的股票和债券，所面临的最大市场价格风险由所持有的金融工具的公允价值决定。本基金通过投资组合的分散化降低市场价格风险，并且本基金管理人每日对本基金所持有的证券价格实施监控。

本基金投资组合中股票投资比例为基金资产的 60%-95%，其中，符合绿色投资理念的股票合计投资比例不低于股票资产的 80%；债券投资比例为基金资产的 5%-40%，其中本基金保留不低于基金资产净值的 5%的现金或到期日在一年以内的政府债券。本基金面临的整体市场价格风险列示如下：

6.4.13.4.3.1 其他价格风险敞口

金额单位：人民币元

项目	本期末 2012年6月30日		上年度末 2011年12月31日	
	公允价值	占基金资产 净值比例（%）	公允价值	占基金资产 净值比例 （%）
交易性金融资产—股票投资	1,105,899,736.63	81.03	1,032,183,139.08	70.25
交易性金融资产—基金投资	-	-	-	-
交易性金融资产—债券投资	87,239,000.00	6.39	102,718,200.00	6.99

衍生金融资产—权证投资	-	-	-	-
其他	-	-	-	-
合计	1,193,138,736.63	87.43	1,134,901,339.08	77.25

6.4.13.4.3.2 其他价格风险的敏感性分析

假设	假设单个证券的公允价值和市场组合的公允价值依照资本-资产定价模型 (CAPM) 描述的规律进行变动		
	使用本基金业绩比较基准所对应的市场组合进行分析		
	在业绩基准变化 10% 时, 对单个证券相应的公允价值变化进行加总得到基金净值的变化		
分析	相关风险变量的变动	对资产负债表日基金资产净值的影响金额 (单位: 人民币元)	
		本期末 (2012 年 6 月 30 日)	上年度末 (2011 年 12 月 31 日)
	业绩比较基准 -10%	-118,938,063.33	-108,023,576.90
	业绩比较基准 +10%	118,938,063.33	108,023,576.90

注: 本基金管理人运用 CAPM 模型方法对本基金的市场价格风险进行分析。上表为市场价格风险的敏感性分析, 反映了在其他变量不变的假设下, 证券投资价格发生合理、可能的变动时, 将对基金净值产生的影响。

6.4.14 有助于理解和分析会计报表需要说明的其他事项

由于四舍五入的原因, 分项之和与合计项之间可能存在尾差。

§ 7 投资组合报告

7.1 期末基金资产组合情况

金额单位: 人民币元

序号	项目	金额	占基金总资产的比例 (%)
1	权益投资	1,105,899,736.63	80.77
	其中: 股票	1,105,899,736.63	80.77
2	固定收益投资	87,239,000.00	6.37
	其中: 债券	87,239,000.00	6.37
	资产支持证券	-	-

3	金融衍生品投资	-	-
4	买入返售金融资产	-	-
	其中：买断式回购的买入返售金融资产	-	-
5	银行存款和结算备付金合计	29,096,292.06	2.12
6	其他各项资产	147,044,572.49	10.74
7	合计	1,369,279,601.18	100.00

7.2 期末按行业分类的股票投资组合

金额单位：人民币元

代码	行业类别	公允价值	占基金资产净值比例（%）
A	农、林、牧、渔业	-	-
B	采掘业	6,751,659.40	0.49
C	制造业	684,668,953.44	50.17
C0	食品、饮料	183,839,321.53	13.47
C1	纺织、服装、皮毛	-	-
C2	木材、家具	-	-
C3	造纸、印刷	-	-
C4	石油、化学、塑胶、塑料	70,556,525.12	5.17
C5	电子	-	-
C6	金属、非金属	21,516,315.92	1.58
C7	机械、设备、仪表	238,729,398.62	17.49
C8	医药、生物制品	170,027,392.25	12.46
C99	其他制造业	-	-
D	电力、煤气及水的生产和供应业	84,758,197.71	6.21
E	建筑业	-	-
F	交通运输、仓储业	44,583,387.94	3.27
G	信息技术业	40,439,000.00	2.96
H	批发和零售贸易	38,260,391.78	2.80
I	金融、保险业	184,332,594.76	13.51
J	房地产业	-	-
K	社会服务业	15,681,551.60	1.15
L	传播与文化产业	6,424,000.00	0.47
M	综合类	-	-
	合计	1,105,899,736.63	81.03

7.3 期末按公允价值占基金资产净值比例大小排序的所有股票投资明细

金额单位：人民币元

序号	股票代码	股票名称	数量（股）	公允价值	占基金资产净值比例（%）
1	000895	双汇发展	1,132,183	70,059,484.04	5.13
2	000776	广发证券	2,044,000	59,991,400.00	4.40
3	600195	中牧股份	3,199,866	54,589,713.96	4.00
4	000858	五粮液	1,649,901	54,050,756.76	3.96
5	600036	招商银行	4,599,825	50,230,089.00	3.68
6	000651	格力电器	2,199,855	45,866,976.75	3.36
7	600009	上海机场	3,499,481	44,583,387.94	3.27
8	600588	用友软件	2,650,000	40,439,000.00	2.96
9	600267	海正药业	2,050,712	35,846,445.76	2.63
10	000539	粤电力A	5,266,014	34,755,692.40	2.55
11	600143	金发科技	5,599,878	33,431,271.66	2.45
12	600694	大商股份	938,697	31,399,414.65	2.30
13	600388	龙净环保	1,249,744	30,918,666.56	2.27
14	600016	民生银行	5,000,000	29,950,000.00	2.19
15	601766	中国南车	6,556,600	29,439,134.00	2.16
16	000513	丽珠集团	1,000,207	27,795,752.53	2.04
17	000690	宝新能源	6,129,157	26,906,999.23	1.97
18	600000	浦发银行	3,289,948	26,747,277.24	1.96
19	002007	华兰生物	1,072,300	26,357,134.00	1.93
20	600519	贵州茅台	100,000	23,915,000.00	1.75
21	300207	欣旺达	1,646,755	23,153,375.30	1.70
22	000568	泸州老窖	546,672	23,129,692.32	1.69
23	600529	山东药玻	2,274,452	21,516,315.92	1.58
24	000581	威孚高科	761,767	20,872,415.80	1.53
25	002250	联化科技	1,162,206	20,048,053.50	1.47
26	300105	龙源技术	728,622	19,884,094.38	1.46
27	601633	长城汽车	1,000,000	17,800,000.00	1.30
28	600886	国投电力	4,037,237	17,521,608.58	1.28
29	601601	中国太保	785,114	17,413,828.52	1.28
30	300222	科大智能	1,205,234	17,174,584.50	1.26
31	600754	锦江股份	986,902	15,593,051.60	1.14
32	600600	青岛啤酒	332,139	12,684,388.41	0.93
33	002028	思源电气	1,122,199	12,445,186.91	0.91

34	600479	千金药业	999,920	11,899,048.00	0.87
35	603001	奥康国际	396,000	10,656,360.00	0.78
36	300152	燃控科技	950,781	8,766,200.82	0.64
37	600218	全柴动力	578,660	7,788,763.60	0.57
38	000919	金陵药业	895,900	7,543,478.00	0.55
39	600697	欧亚集团	299,999	6,860,977.13	0.50
40	002554	惠博普	636,949	6,751,659.40	0.49
41	600831	广电网络	800,000	6,424,000.00	0.47
42	300261	雅本化学	449,324	6,420,839.96	0.47
43	600085	同仁堂	343,600	5,995,820.00	0.44
44	002152	广电运通	280,000	4,620,000.00	0.34
45	600021	上海电力	772,345	4,247,897.50	0.31
46	600292	九龙电力	100,000	1,326,000.00	0.10
47	002672	东江环保	1,500	88,500.00	0.01

7.4 报告期内股票投资组合的重大变动

7.4.1 累计买入金额超出期初基金资产净值 2%或前 20 名的股票明细

金额单位：人民币元

序号	股票代码	股票名称	本期累计买入金额	占期初基金资产净值比例 (%)
1	600195	中牧股份	56,259,155.25	3.83
2	601318	中国平安	52,589,675.90	3.58
3	600143	金发科技	51,457,778.54	3.50
4	601766	中国南车	51,308,061.46	3.49
5	601717	郑煤机	48,780,567.25	3.32
6	600016	民生银行	44,070,501.44	3.00
7	000651	格力电器	43,333,971.63	2.95
8	601633	长城汽车	40,433,191.34	2.75
9	600000	浦发银行	36,498,178.24	2.48
10	600067	冠城大通	33,919,972.97	2.31
11	601328	交通银行	33,238,205.27	2.26
12	600388	龙净环保	33,147,706.15	2.26
13	002024	苏宁电器	32,859,959.24	2.24
14	600267	海正药业	32,552,149.86	2.22
15	000933	神火股份	32,196,398.03	2.19
16	000539	粤电力 A	30,503,308.98	2.08

17	000402	金融街	29,510,431.71	2.01
18	600694	大商股份	27,908,396.97	1.90
19	601601	中国太保	27,191,491.21	1.85
20	601866	中海集运	26,601,781.06	1.81

注：“买入金额”按买卖成交金额（成交单价乘以成交数量）填列，不考虑相关交易费用。

7.4.2 累计卖出金额超出期初基金资产净值 2%或前 20 名的股票明细

金额单位：人民币元

序号	股票代码	股票名称	本期累计卖出金额	占期初基金资产净值比例 (%)
1	601318	中国平安	57,008,357.44	3.88
2	000858	五粮液	56,337,150.59	3.83
3	601717	郑煤机	53,478,833.40	3.64
4	000538	云南白药	53,164,503.35	3.62
5	600519	贵州茅台	42,795,792.60	2.91
6	002038	双鹭药业	39,888,829.61	2.71
7	600067	冠城大通	39,038,528.72	2.66
8	002024	苏宁电器	38,889,076.75	2.65
9	000895	双汇发展	38,383,749.29	2.61
10	000338	潍柴动力	34,456,522.27	2.35
11	601088	中国神华	34,324,076.41	2.34
12	601328	交通银行	34,306,795.53	2.34
13	601633	长城汽车	34,208,573.67	2.33
14	002073	软控股份	33,637,595.36	2.29
15	000402	金融街	32,778,827.66	2.23
16	000933	神火股份	29,428,513.98	2.00
17	002646	青青稞酒	28,584,453.35	1.95
18	000069	华侨城 A	27,170,045.24	1.85
19	002638	勤上光电	26,492,223.49	1.80
20	600000	浦发银行	25,213,962.40	1.72

注：“卖出金额”按买卖成交金额（成交单价乘以成交数量）填列，不考虑相关交易费用。

7.4.3 买入股票的成本总额及卖出股票的收入总额

单位：人民币元

买入股票成本（成交）总额	1,614,457,933.17
卖出股票收入（成交）总额	1,575,940,658.25

注：“买入股票成本”、“卖出股票收入”按买卖成交金额（成交单价乘以成交数量）填列，不考虑相关交易费用。

7.5 期末按债券品种分类的债券投资组合

金额单位：人民币元

序号	债券品种	公允价值	占基金资产净值比例（%）
1	国家债券	-	-
2	央行票据	87,239,000.00	6.39
3	金融债券	-	-
	其中：政策性金融债	-	-
4	企业债券	-	-
5	企业短期融资券	-	-
6	中期票据	-	-
7	可转债	-	-
8	其他	-	-
9	合计	87,239,000.00	6.39

7.6 期末按公允价值占基金资产净值比例大小排名的前五名债券投资明细

金额单位：人民币元

序号	债券代码	债券名称	数量（张）	公允价值	占基金资产净值比例（%）
1	1101088	11 央行票据 88	500,000	48,455,000.00	3.55
2	1101094	11 央行票据 94	400,000	38,784,000.00	2.84

7.7 期末按公允价值占基金资产净值比例大小排序的所有资产支持证券投资明细

本基金本报告期末未持有资产支持证券。

7.8 期末按公允价值占基金资产净值比例大小排名的前五名权证投资明细

本基金本报告期末未持有权证。

7.9 投资组合报告附注

7.9.1 本基金投资的前十名证券的发行主体本期未出现被监管部门立案调查，并且未在报告编制日前一年内受到公开谴责、处罚的情形。

7.9.2 本基金投资的前十名股票中没有投资于超出基金合同规定备选库之外的股票。

7.9.3 期末其他各项资产构成

单位：人民币元

序号	名称	金额
1	存出保证金	1,158,640.55
2	应收证券清算款	143,844,947.50
3	应收股利	-
4	应收利息	1,827,637.60
5	应收申购款	213,346.84
6	其他应收款	-
7	待摊费用	-
8	其他	-
9	合计	147,044,572.49

7.9.4 期末持有的处于转股期的可转换债券明细

本报告期末不存在处于转股期的可转换债券。

7.9.5 期末前十名股票中存在流通受限情况的说明

金额单位：人民币元

序号	股票代码	股票名称	流通受限部分的公允价值	占基金资产净值比例 (%)	流通受限情况说明
1	000776	广发证券	59,991,400.00	4.40	非公开发行

7.9.6 投资组合报告附注的其他文字描述部分

由于四舍五入的原因，分项之和与合计项之间可能存在尾差。

§ 8 基金份额持有人信息

8.1 期末基金份额持有人户数及持有人结构

份额单位：份

持有人户数 (户)	户均持有的基 金份额	持有人结构			
		机构投资者		个人投资者	
		持有份额	占总份 额比例	持有份额	占总份 额比例
17,073	86,631.61	397,737,677.33	26.89%	1,081,323,756.31	73.11%

8.2 期末上市基金前十名持有人

序号	持有人名称	持有份额 (份)	占上市总份额比例
1	苏宏道	5,000,208.00	2.95%
2	兵工财务有限责任公司	5,000,208.00	2.95%
3	洪桂莲	3,000,333.00	1.77%
4	刘立平	3,000,125.00	1.77%
5	王静	2,180,484.00	1.29%
6	吴庆全	2,000,194.00	1.18%
7	唐智利	2,000,194.00	1.18%
8	林婉珠	2,000,083.00	1.18%
9	刘东东	1,918,372.00	1.13%
10	戴清潭	1,542,825.00	0.91%

注：持有人为 LOF 基金场内持有人。

8.3 期末基金管理人的从业人员持有本基金的情况

项目	持有份额总数 (份)	占基金总份额比例
基金管理公司所有从业人员持有本基金	349,545.06	0.0236%

注：1、本公司高级管理人员、基金投资和研究部门负责人持有本基金份额总量的数量区间为 0。

2、本基金的基金经理持有本基金份额总量的数量区间为 10 万份至 50 万份 (含)。

§ 9 开放式基金份额变动

单位：份

本报告期期初基金份额总额	1,631,288,652.44
本报告期基金总申购份额	10,957,145.80
减：本报告期基金总赎回份额	163,184,364.60
本报告期基金拆分变动份额	-
本报告期末基金份额总额	1,479,061,433.64

注：总申购份额含红利再投资、转换入份额，总赎回份额含转换出份额。

§ 10 重大事件揭示

10.1 基金份额持有人大会决议

报告期内本基金未召开基金份额持有人大会。

10.2 基金管理人、基金托管人的专门基金托管部门的重大人事变动

(1) 报告期内基金管理人重大人事变动：

经中国证监会批准，王晓明先生任兴业全球基金管理有限公司副总经理。

(2) 报告期内本基金托管人的专门基金托管部门无重大人事变动。

10.3 涉及基金管理人、基金财产、基金托管业务的诉讼

报告期内无涉及本基金管理人、基金财产、基金托管业务的诉讼事项。

10.4 基金投资策略的改变

报告期内本基金投资策略未发生改变。

10.5 为基金进行审计的会计师事务所情况

报告期内本基金未改聘为本基金提供审计服务的审计机构——安永华明会计师事务所。

10.6 管理人、托管人及其高级管理人员受稽查或处罚等情况

报告期内本基金管理人、基金托管人及其高级管理人员未受到监管部门的稽查或处罚。

10.7 基金租用证券公司交易单元的有关情况

10.7.1 基金租用证券公司交易单元进行股票投资及佣金支付情况

金额单位：人民币元

券商名称	交易单元数量	股票交易		应支付该券商的佣金		备注
		成交金额	占当期股票成交总额的比例	佣金	占当期佣金总量的比例	
兴业证券	2	1,726,463,629.51	55.16%	1,109,912.63	55.27%	-
瑞银证券	2	660,832,296.23	21.11%	429,541.22	21.39%	-
天源证券	2	459,178,388.17	14.67%	281,249.42	14.01%	-
国海证券	1	150,088,351.83	4.80%	97,557.62	4.86%	-
银河证券	1	133,325,935.39	4.26%	89,728.11	4.47%	新租 1 个
东兴证券	1	-	-	-	-	新租 1 个
宏源证券	1	-	-	-	-	新租 1 个

注：根据中国证监会的有关规定，我司在综合考量证券经营机构的财务状况、经营状况、研究能力、客户服务质量的基础上，选择基金专用交易席位。

10.7.2 基金租用证券公司交易单元进行其他证券投资的情况

金额单位：人民币元

券商名称	债券交易		债券回购交易		权证交易	
	成交金额	占当期债券成交总额的比例	成交金额	占当期债券回购成交总额的比例	成交金额	占当期权证成交总额的比例
兴业证券	1,980,563.00	100.00%	440,100,000.00	30.99%	-	-
瑞银证券	-	-	630,000,000.00	44.36%	-	-
天源证券	-	-	-	-	-	-
国海证券	-	-	240,000,000.00	16.90%	-	-
银河证券	-	-	110,000,000.00	7.75%	-	-
东兴证券	-	-	-	-	-	-
宏源证券	-	-	-	-	-	-

10.8 其他重大事件

序号	公告事项	法定披露方式	法定披露日期
1	关于旗下各基金 2011 年 12 月 31 日资产净值公告	中国证券报、上海证券报、基金管理人网站	2012 年 1 月 1 日
2	关于旗下部分基金参加浦发银行定投	中国证券报、上海证券报	2012 年 2 月 3 日

	申购费率优惠活动的公告	报、基金管理人网站	
3	关于调整中国工商银行借记卡基金网上直销优惠费率的公告	中国证券报、上海证券报、基金管理人网站	2012年2月27日
4	关于聘任公司高级管理人员的公告	中国证券报、上海证券报、基金管理人网站	2012年3月6日
5	关于公司旗下部分基金投资中国南车（601766）非公开发行股票的公告	中国证券报、上海证券报、基金管理人网站	2012年3月21日
6	关于继续参加工商银行个人电子银行基金申购费率优惠活动的公告.	中国证券报、上海证券报、基金管理人网站	2012年3月30日
7	关于通过国泰君安证券自助式交易系统申购旗下基金费率优惠活动的公告	中国证券报、上海证券报、基金管理人网站	2012年4月9日
8	关于旗下部分基金参加邮储银行手机银行基金申购费率优惠活动的公告	中国证券报、上海证券报、基金管理人网站	2012年4月28日
9	关于增加渤海证券为办理旗下基金定期定额投资业务代销机构的公告	中国证券报、上海证券报、基金管理人网站	2012年5月21日
10	关于深圳分公司成立的公告	中国证券报、上海证券报、基金管理人网站	2012年5月23日
11	关于旗下部分基金参加华融证券定期定额费率优惠活动的公告	中国证券报、上海证券报、基金管理人网站	2012年5月31日
12	关于在山西证券开通旗下部分基金定期定额投资业务的公告	中国证券报、上海证券报、基金管理人网站	2012年6月1日
13	关于在天相投顾开通旗下基金定期定额投资业务的公告	中国证券报、上海证券报、基金管理人网站	2012年6月4日
14	关于旗下基金继续参加交通银行网上银行、手机银行申购优惠费率的公告	中国证券报、上海证券报、基金管理人网站	2012年6月29日
15	关于旗下基金参加中信银行网上银行、手机银行申购优惠费率的公告	中国证券报、上海证券报、基金管理人网站	2012年6月30日

§ 11 影响投资者决策的其他重要信息

无。

§ 12 备查文件目录

12.1 备查文件目录

- 1、中国证监会批准本基金设立的文件
- 2、《兴全绿色投资股票型证券投资基金（LOF）基金合同》
- 3、《兴全绿色投资股票型证券投资基金（LOF）托管协议》
- 4、《兴全绿色投资股票型证券投资基金（LOF）更新招募说明书》
- 5、基金管理人业务资格批件、营业执照和公司章程
- 6、本报告期内在中国证监会指定报纸上公开披露的各项公告原件

12.2 存放地点

基金管理人、基金托管人的办公场所。

12.3 查阅方式

投资者可登录基金管理人互联网站（<http://www.xyfunds.com.cn>）查阅，或在营业时间内至基金管理人、基金托管人办公场所免费查阅。

基金管理人客户服务中心电话：400-678-0099，021-38824536。

兴业全球基金管理有限公司

2012 年 8 月 24 日