

招商沪深 300 高贝塔指数分级证券投资基金 2013 年年度报告

2013 年 12 月 31 日

基金管理人：招商基金管理有限公司

基金托管人：中国银行股份有限公司

送出日期：2014 年 3 月 28 日

§ 1 重要提示及目录

1.1 重要提示

基金管理人的董事会、董事保证本报告所载资料不存在虚假记载、误导性陈述或重大遗漏，并对其内容的真实性、准确性和完整性承担个别及连带的法律责任。本年度报告已经三分之二以上独立董事签字同意，并由董事长签发。

基金托管人中国银行股份有限公司根据本基金合同规定，于 2014 年 3 月 26 日复核了本报告中的财务指标、净值表现、利润分配情况、财务会计报告、投资组合报告等内容，保证复核内容不存在虚假记载、误导性陈述或者重大遗漏。

基金管理人承诺以诚实信用、勤勉尽责的原则管理和运用基金资产，但不保证基金一定盈利。

基金的过往业绩并不代表其未来表现。投资有风险，投资者在作出投资决策前应仔细阅读本基金的招募说明书及其更新。

本报告财务资料已经审计，毕马威华振会计师事务所（特殊普通合伙）为本基金出具了 2013 年度无保留意见的审计报告，请投资者注意阅读。

本报告期自 2013 年 8 月 1 日（基金合同生效日）起至 12 月 31 日止。

1.2 目录

§1 重要提示及目录	1
1.1 重要提示.....	1
1.2 目录.....	2
§2 基金简介	4
2.1 基金基本情况.....	4
2.2 基金产品说明.....	4
2.3 基金管理人和基金托管人.....	5
2.4 信息披露方式.....	5
2.5 其他相关资料.....	5
§3 主要财务指标、基金净值表现及利润分配情况	6
3.1 主要会计数据和财务指标.....	6
3.2 基金净值表现.....	6
3.3 过去三年基金的利润分配情况.....	8
§4 管理人报告	9
4.1 基金管理人及基金经理情况.....	9
4.2 管理人对报告期内本基金运作合规守信情况的说明.....	11
4.3 管理人对报告期内公平交易情况的专项说明.....	11
4.4 管理人对报告期内基金的投资策略和业绩表现的说明.....	12
4.5 管理人对宏观经济、证券市场及行业走势的简要展望.....	12
4.6 管理人内部有关本基金的监察稽核工作情况.....	13
4.7 管理人对报告期内基金估值程序等事项的说明.....	14
4.8 管理人对报告期内基金利润分配情况的说明.....	15
§5 托管人报告	15
5.1 报告期内本基金托管人合规守信情况声明.....	15
5.2 托管人对报告期内本基金投资运作合规守信、净值计算、利润分配等情况的说明.....	15
5.3 托管人对本年度报告中财务信息等内容的真实、准确和完整发表意见.....	15
§6 审计报告	16
§7 年度财务报表	17
7.1 资产负债表.....	17
7.2 利润表.....	18
7.3 所有者权益（基金净值）变动表.....	19
7.4 报表附注.....	20
§8 投资组合报告	38
8.1 期末基金资产组合情况.....	38
8.2 期末按行业分类的股票指数投资组合.....	39
8.3 期末按公允价值占基金资产净值比例大小排序的所有股票投资明细.....	41
8.4 报告期内股票投资组合的重大变动.....	43
8.5 期末按债券品种分类的债券投资组合.....	47
8.6 期末按公允价值占基金资产净值比例大小排序的前五名债券投资明细.....	47
8.7 期末按公允价值占基金资产净值比例大小排序的所有资产支持证券投资明细.....	47
8.8 期末按公允价值占基金资产净值比例大小排序的前五名贵金属投资明细.....	47
8.9 期末按公允价值占基金资产净值比例大小排序的前五名权证投资明细.....	47
8.10 报告期末本基金投资的股指期货交易情况说明.....	47

8.11 报告期末本基金投资的国债期货交易情况说明	48
8.12 投资组合报告附注	48
§9 基金份额持有人信息.....	49
9.1 期末基金份额持有人户数及持有人结构	49
9.2 期末上市基金前十名持有人	49
9.3 期末基金管理人的从业人员持有本基金的情况	50
§10 开放式基金份额变动.....	50
§11 重大事件揭示.....	51
11.1 基金份额持有人大会决议	51
11.2 基金管理人、基金托管人的专门基金托管部门的重大人事变动	51
11.3 涉及基金管理人、基金财产、基金托管业务的诉讼	51
11.4 基金投资策略的改变	51
11.5 为基金进行审计的会计师事务所情况	52
11.6 管理人、托管人及其高级管理人员受稽查或处罚等情况	52
11.7 基金租用证券公司交易单元的有关情况	52
11.8 其他重大事件	54
§12 备查文件目录.....	55
12.1 备查文件目录	55
12.2 存放地点	56
12.3 查阅方式	56

§ 2 基金简介

2.1 基金基本情况

基金名称	招商沪深 300 高贝塔指数分级证券投资基金		
基金简称	招商沪深 300 高贝塔指数分级（场内简称：300 高贝）		
基金主代码	161718		
交易代码	161718		
基金运作方式	契约型开放式		
基金合同生效日	2013 年 8 月 1 日		
基金管理人	招商基金管理有限公司		
基金托管人	中国银行股份有限公司		
报告期末基金份额总额	84,487,721.21 份		
基金合同存续期	不定期		
基金份额上市的证券交易所	深圳证券交易所		
上市日期	2013 年 9 月 2 日		
下属分级基金的基金简称	招商 300 高贝塔 A （场内简称：300 高 贝 A）	招商 300 高贝塔 B （场内简称：300 高 贝 B）	招商沪深 300 高贝 塔指数分级（场内简 称：300 高贝）
下属分级基金的交易代码	150145	150146	161718
报告期末下属分级基金份额 总额	19,600,150.00 份	19,600,151.00 份	45,287,420.21 份

2.2 基金产品说明

投资目标	保持基金净值收益率与业绩基准日均跟踪偏离度的绝对值不超过 0.35%，年跟踪误差不超过 4%。
投资策略	<p>本基金以沪深 300 高贝塔指数为标的指数，采用完全复制法，按照标的指数成份股组成及其权重构建基金股票投资组合，进行被动式指数化投资。股票投资组合的构建主要按照标的指数的成份股组成及其权重来拟合复制标的指数，并根据标的指数成份股及其权重的变动而进行相应调整，以复制和跟踪标的指数。</p> <p>当预期成份股发生调整，成份股发生配股、增发、分红等行为，以及因基金的申购和赎回对本基金跟踪标的指数的效果可能带来影响，或因某些特殊情况导致流动性不足，导致无法有效复制和跟踪标的指数时，基金管理人可以对投资组合管理进行适当变通和调整，力求降低跟踪误差。基金管理人将对成份股的流动性进行分析，如发现流动性欠佳的个股将可能采用合理方法寻求替代。</p> <p>本基金管理人可运用股指期货，以提高投资效率更好地达到本基金的投资目标。本基金在股指期货投资中将根据风险管理的原则，以套期保值为目的，在风险可控的前提下，参与股指期货的投资，以改善组合的风险收益特性。本基金主要通过研究对现货和期货市场运行趋势的研究，结合股指期货定价模型寻求其合理估值水平，采用流动性好、交</p>

	易活跃的期货合约，达到有效跟踪标的指数的目的。此外，本基金还将运用股指期货来对冲特殊情况下的流动性风险以进行有效的现金管理，如预期大额申购赎回、大量分红等，以及对冲因其他原因导致无法有效跟踪标的指数的风险。		
业绩比较基准	沪深 300 高贝塔指数收益率×95%+金融机构人民币活期存款基准利率（税后）×5%		
下属三级基金的风险收益特征	招商 300 高贝塔 A 份额具有低风险、收益相对稳定的特征。	招商 300 高贝塔 B 份额具有高风险、高预期收益的特征。	本基金为股票型基金，具有较高风险、较高预期收益的特征。

2.3 基金管理人和基金托管人

项目		基金管理人	基金托管人
名称		招商基金管理有限公司	中国银行股份有限公司
信息披露负责人	姓名	欧志明	唐州徽
	联系电话	0755-83196666	95566
	电子邮箱	cmf@cmfchina.com	fcid@bankofchina.com
客户服务电话		400-887-9555	95566
传真		0755-83196475	010-66594942
注册地址		中国深圳深南大道 7088 号 招商银行大厦	北京西城区复兴门内大街 1 号
办公地址		中国深圳深南大道 7088 号 招商银行大厦	北京西城区复兴门内大街 1 号
邮政编码		518040	100818
法定代表人		张光华	田国立

2.4 信息披露方式

本基金选定的信息披露报纸名称	中国证券报、证券时报、上海证券报
登载基金年度报告正文的管理人互联网网址	http://www.cmfchina.com
基金年度报告备置地点	(1) 招商基金管理有限公司 地址：中国深圳深南大道 7088 号招商银行大厦 (2) 中国银行股份有限公司托管及投资者服务部 地址：北京市复兴门内大街 1 号

2.5 其他相关资料

项目	名称	办公地址
会计师事务所	毕马威华振会计师事务所（特殊普通合伙）	北京市东长安街 1 号东方广场东二办公楼八层
注册登记机构	中国证券登记结算有限责任公司	北京市西城区太平桥大街 17 号

§ 3 主要财务指标、基金净值表现及利润分配情况

3.1 主要会计数据和财务指标

金额单位：人民币元

3.1.1 期间数据和指标	2013 年 8 月 1 日(基金合同生效日)-2013 年 12 月 31 日
本期已实现收益	9,308,056.80
本期利润	5,313,011.37
加权平均基金份额本期利润	0.0223
本期加权平均净值利润率	2.22%
本期基金份额净值增长率	-4.80%
3.1.2 期末数据和指标	2013 年末
期末可供分配利润	-4,049,440.36
期末可供分配基金份额利润	-0.0479
期末基金资产净值	80,438,280.85
期末基金份额净值	0.952
3.1.3 累计期末指标	2013 年末
基金份额累计净值增长率	-4.80%

注：1、基金业绩指标不包括持有人认（申）购或交易基金的各项费用，计入费用后实际收益水平要低于所列数字；

2、本期已实现收益指基金本期利息收入、投资收益、其他收入（不含公允价值变动收益）扣除相关费用后的余额，本期利润为本期已实现收益加上本期公允价值变动收益；

3、期末可供分配利润，采用期末资产负债表中未分配利润与未分配利润中已实现部分的孰低数；

4、本基金合同于 2013 年 8 月 1 日生效，截至本报告期末成立未满 1 年，本报告期为非完整会计年度。

3.2 基金净值表现

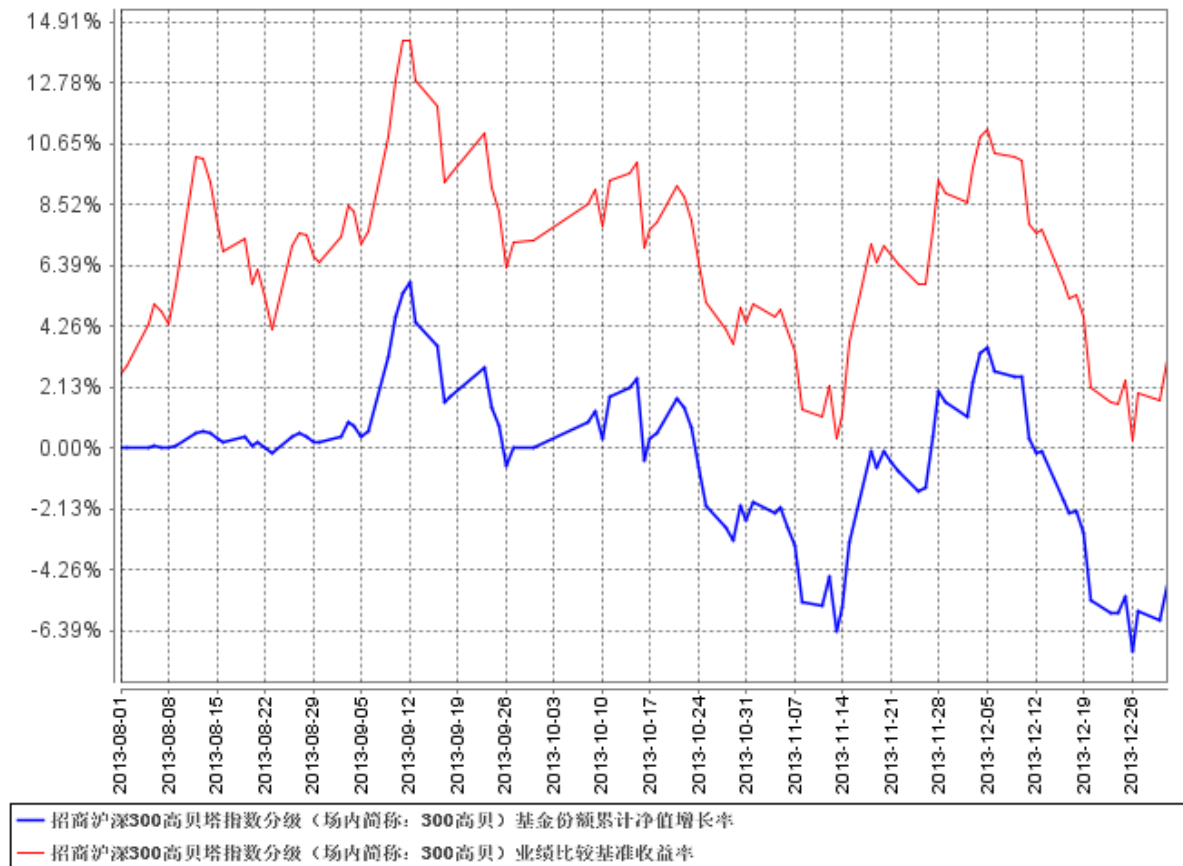
3.2.1 基金份额净值增长率及其与同期业绩比较基准收益率的比较

阶段	份额净值增长率①	份额净值增长率标准差②	业绩比较基准收益率③	业绩比较基准收益率标准差④	①—③	②—④
过去三个月	-4.80%	1.17%	-3.89%	1.18%	-0.91%	-0.01%
自基金合同生效起至今	-4.80%	1.02%	3.06%	1.27%	-7.86%	-0.25%

注：业绩比较基准收益率=沪深 300 高贝塔指数收益率×95%+金融机构人民币活期存款基准利率（税后）×5%，业绩比较基准在每个交易日实现再平衡。

3.2.2 自基金合同生效以来基金份额累计净值增长率变动及其与同期业绩比较基准收益率变动的比较

招商沪深300高贝塔指数分级（场内简称：300高贝）基金份额累计净值增长率与同期业绩比较基准收益率的历史走势对比图

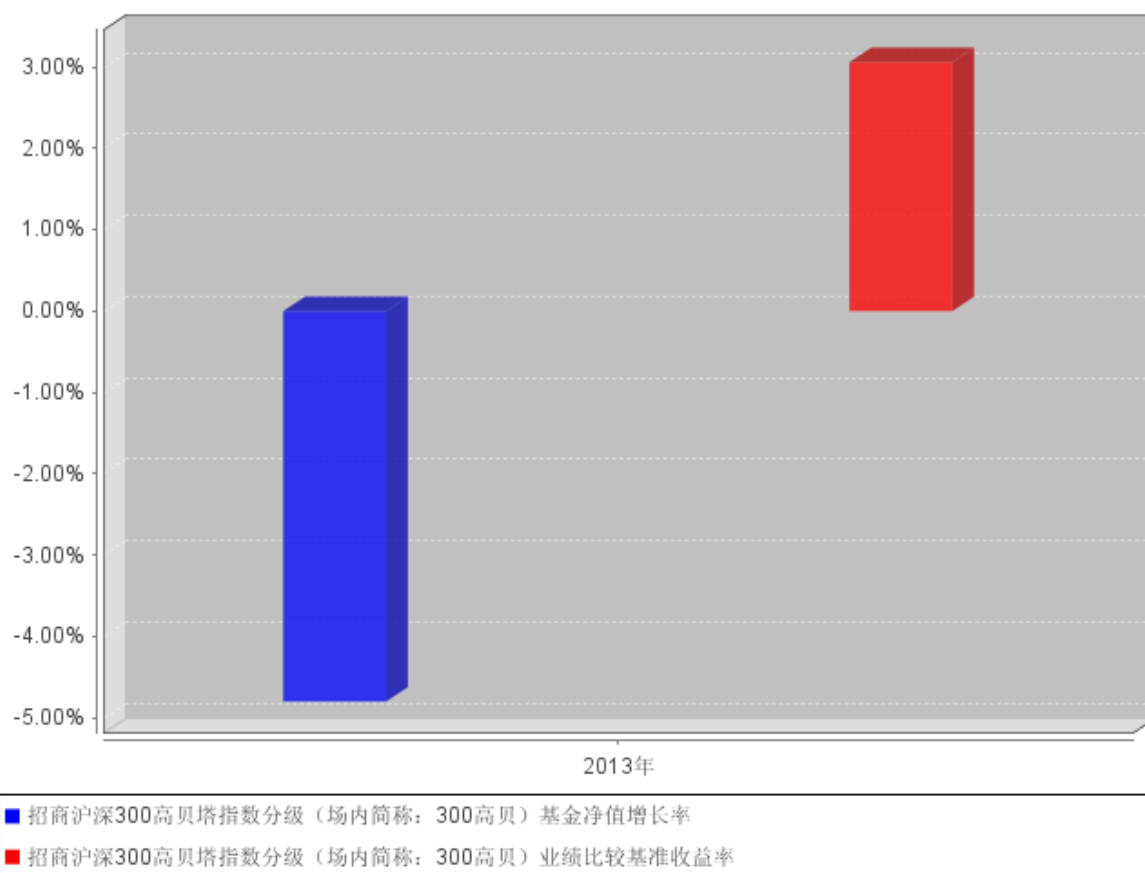


注：1、本基金投资于股票的资产不低于基金资产的 90%，投资于沪深 300 高贝塔指数成份股和备选成份股的资产不低于股票资产的 90%；现金或者到期日在一年以内的政府债券的投资比例不低于基金资产净值的 5%。本基金于 2013 年 8 月 1 日成立，自基金成立日起 6 个月内为建仓期，截至报告期末建仓期未结束；

2、本基金合同于 2013 年 8 月 1 日生效，截至本报告期末本基金成立未满一年。

3.2.3 自基金合同生效以来基金每年净值增长率及其与同期业绩比较基准收益率的比较

招商沪深300高贝塔指数分级（场内简称：300高贝）自基金合同生效以来基金每年净值增长率及其与同期业绩比较基准收益率的对比图



注：本基金合同于2013年8月1日生效，截至本报告期末成立未满1年，故本报告期净值增长率按当年实际存续期计算。

3.3 过去三年基金的利润分配情况

根据《基金合同》的约定，在存续期内，本基金（包括招商300高贝塔份额、招商300高贝塔A份额、招商300高贝塔B份额）不进行收益分配。

§ 4 管理人报告

4.1 基金管理人及基金经理情况

4.1.1 基金管理人及其管理基金的经验

招商基金管理有限公司于 2002 年 12 月 27 日经中国证监会（2002）100 号文批准设立，是中国第一家中外合资基金管理公司。公司的经营范围包括发起设立基金、基金管理业务和中国证监会批准的其它业务。

经招商基金管理有限公司（以下简称“本公司”）股东会审议通过，并经中国证券监督管理委员会证监许可[2013]1074 号文批复同意，本公司原股东荷兰投资公司（ING Asset Management B.V.）将其持有的本公司 21.6%股权转让给招商银行股份有限公司、11.7%股权转让给招商证券股份有限公司，截止 2013 年 10 月份，本次股权转让的相关工商变更登记手续已办理完毕。

目前，本公司的股东股权结构为：招商银行股份有限公司持有公司全部股权的 55%，招商证券股份有限公司持有公司全部股权的 45%。公司注册资本为 2.1 亿元人民币。招商基金拥有两家全资子公司，分别为招商财富资产管理有限公司和招商资产管理（香港）有限公司。

截至 2013 年 12 月 31 日，本基金管理人共管理三十五只共同基金，具体如下：从 2003 年 4 月 28 日起管理招商安泰系列开放式证券投资基金（含招商安泰股票证券投资基金、招商安泰平衡型证券投资基金、招商安泰债券投资基金）；从 2004 年 1 月 14 日起管理招商现金增值开放式证券投资基金；从 2004 年 6 月 1 日起开始管理招商先锋证券投资基金；从 2005 年 11 月 17 日起开始管理招商优质成长股票型证券投资基金（LOF）；从 2006 年 7 月 11 日起开始管理招商安本增利债券型证券投资基金；从 2007 年 3 月 30 日起开始管理招商核心价值混合型证券投资基金；从 2008 年 6 月 19 日起开始管理招商大盘蓝筹股票型证券投资基金；从 2008 年 10 月 22 日起开始管理招商安心收益债券型证券投资基金；从 2009 年 6 月 19 日起开始管理招商行业领先股票型证券投资基金；从 2009 年 12 月 25 日起开始管理招商中小盘精选股票型证券投资基金；从 2010 年 3 月 25 日起开始管理招商全球资源股票型证券投资基金（QDII）；从 2010 年 6 月 22 日起开始管理招商深证 100 指数证券投资基金；从 2010 年 6 月 25 日起开始管理招商信用添利债券型证券投资基金；从 2010 年 12 月 8 日开始管理上证消费 80 交易型开放式指数证券投资基金及招商上证消费 80 交易型开放式指数证券投资基金联接基金；从 2011 年 2 月 11 日起开始管理招商标普金砖四国指数证券投资基金（LOF）；从 2011 年 3 月 17 日起开始管理招商安瑞进取债券型证券投资基金；从 2011 年 6 月 27 日开始管理深证电子信息传媒产业（TMT）50 交易型开放式指数证券投资基金及招商深证电子信息传媒产业（TMT）50 交易型开放式指数证券投资基金联接基金；从 2011 年 9 月 1 日起

开始管理招商安达保本混合型证券投资基金；从 2012 年 2 月 1 日起开始管理招商优势企业灵活配置混合型证券投资基金；从 2012 年 3 月 21 日起开始管理招商产业债券型证券投资基金；从 2012 年 6 月 28 日起开始管理招商中证大宗商品股票指数分级证券投资基金；从 2012 年 7 月 20 日起开始管理招商信用增强债券型证券投资基金；从 2012 年 8 月 20 日起开始管理招商安盈保本混合型证券投资基金；从 2012 年 12 月 7 日起开始管理招商理财 7 天债券型证券投资基金；从 2013 年 2 月 5 日起开始管理招商央视财经 50 指数证券投资基金；从 2013 年 3 月 1 日起开始管理招商双债增强分级债券型证券投资基金；从 2013 年 4 月 19 日起开始管理招商安润保本混合型证券投资基金；从 2013 年 5 月 17 日起开始管理招商保证金快线货币市场基金；从 2013 年 8 月 1 日起开始管理招商沪深 300 高贝塔指数分级证券投资基金；从 2013 年 11 月 6 日起开始管理招商瑞丰灵活配置混合型发起式证券投资基金；从 2013 年 12 月 11 日起开始管理招商标普高收益红利贵族指数增强型证券投资基金。

4.1.2 基金经理（或基金经理小组）及基金经理助理简介

姓名	职务	任本基金的基金经理（助理） 期限		证券从业年限	说明
		任职日期	离任日期		
罗毅	本基金的 基金经理	2013 年 8 月 1 日	-	4	罗毅，男，中国国籍，经济学硕士。2007 年加入华润（深圳）有限公司，从事商业地产投资项目分析及营运管理工作；2008 年 4 月加入招商基金管理有限公司，从事养老金产品设计研发、基金市场研究、量化选股研究及指数基金运作管理工作，曾任高级经理、ETF 专员，现任上证消费 80 交易型开放式指数证券投资基金及其联接基金、深证电子信息传媒产业（TMT）50 交易型开放式指数证券投资基金及其联接基金、招商沪深 300 高贝塔指数分级证券投资基金的基金经理。

注：1、本基金首任基金经理的任职日期为本基金合同生效日，后任基金经理的任职日期以及历任基金经理的离任日期为公司相关会议作出决定的公告（生效）日期；

2、证券从业年限计算标准遵从行业协会《证券业从业人员资格管理办法》中关于证券从业人员范围的相关规定。

4.2 管理人对报告期内本基金运作合规守信情况的说明

基金管理人声明：在本报告期内，本基金管理人严格遵守《中华人民共和国证券投资基金法》、《证券投资基金运作管理办法》等有关法律法规及其各项实施准则的规定以及《招商沪深 300 高贝塔指数分级证券投资基金基金合同》等基金法律文件的约定，本着诚实信用、勤勉尽责的原则管理和运用基金资产，在严格控制风险的前提下，为基金持有人谋求最大利益。本报告期内，基金运作整体合法合规，无损害基金持有人利益的行为。基金的投资范围以及投资运作符合有关法律法规及基金合同的规定。

4.3 管理人对报告期内公平交易情况的专项说明

4.3.1 公平交易制度和控制方法

基金管理人（以下简称“公司”）根据《中华人民共和国证券投资基金法》、《证券投资基金运作管理办法》和《证券投资基金管理公司公平交易制度指导意见》（2011 年修订）的规定，制定了《招商基金管理有限公司公平交易管理办法》，对投资决策的内部控制、交易执行的内部控制、公平交易实施情况的监控与检查稽核、异常交易的监控等进行了规定。为保证各投资组合在投资信息、投资建议和实施投资决策方面享有公平的机会，公司合理设置了各类资产管理业务之间以及各类资产管理业务内部的组织结构，建立了科学的投资决策体系，加强交易执行环节的内部控制，并通过工作制度、流程和技术手段保证公平交易原则的实现。同时，通过对投资交易行为的监控、分析评估和信息披露来加强对公平交易过程和结果的监督。

4.3.2 公平交易制度的执行情况

公司已建立较完善的研究方法和投资决策流程，确保各投资组合享有公平的投资决策机会。公司建立了所有组合适用的投资对象备选库，制定明确的备选库建立、维护程序。公司拥有健全的投资授权制度，明确投资决策委员会、投资总监、投资组合经理等各投资决策主体的职责和权限划分，投资组合经理在授权范围内可以自主决策，超过投资权限的操作需要经过严格的审批程序。公司的相关研究成果向内部所有投资组合开放，在投资研究层面不存在各投资组合间不公平的问题。公司交易部在报告期内，对所有组合的各条指令，均在中央交易员的统一分派下，本着持有人利益最大化的原则执行了公平交易。

报告期内，公司按照法规要求，连续四个季度期间内、不同时间窗下（如日内、3 日内、5 日内）对公司管理的不同投资组合间的同向交易的交易价差进行分析，相关基金经理也对分析中发现的溢价率超过正常范围的情况进行了合理性解释。根据分析结果，公司旗下组合的同向交易情况基本正常，没有发现有明显异常并且无合理理由的同向交易异常情况。

4.3.3 异常交易行为的专项说明

公司严格控制不同投资组合之间的同日反向交易，严格禁止可能导致不公平交易和利益输送的同日反向交易。确因投资组合的投资策略或流动性等需要而发生的同日反向交易，公司要求相关投资组合经理提供决策依据，并留存记录备查，完全按照有关指数的构成比例进行投资的组合等除外。

本报告期内，本基金各项交易均严格按照相关法律法规、基金合同的有关要求执行，本公司所有投资组合参与的交易所公开竞价同日反向交易不存在成交较少的单边交易量超过该证券当日成交量的 5% 的情形。报告期内未发现有可能导致不公平交易和利益输送的重大异常交易行为。

4.4 管理人对报告期内基金的投资策略和业绩表现的说明

4.4.1 报告期内基金投资策略和运作分析

2013 年度，国内宏观经济运行整体平稳，全年 GDP 增速达 7.7%，但资金面出现阶段性波动，对市场造成较大冲击，A 股市场结构分化较显著，沪深 300 指数全年下跌 7.65%，沪深 300 高贝塔指数全年下跌 20.72%。行业表现方面，传媒、计算机、通信和医药等行业全年涨幅居前，煤炭、有色金属、钢铁和银行等行业跌幅较大。

关于基金的运作，本基金成立于 2013 年 8 月 1 日，作为被动化投资产品，2013 年 3 季度基金处于建仓期，4 季度逐步将仓位提升至 90% 以上。

4.4.2 报告期内基金的业绩表现

截至报告期末，本基金份额净值为 0.952 元，本报告期份额净值增长率为 -4.80%，同期业绩基准增长率为 3.06%，基金业绩落后同期比较基准 7.86%。业绩低于基准主要原因为基金成立于 2013 年 3 季度，建仓期内本基金采取了均匀建仓的策略，基金仓位影响和市场先扬后抑的走势使得基金净值表现与业绩基准出现较大差异。同时，成分股中有多只长期停牌个股，而 4 季度内基金申购、赎回金额相对基金规模较大，造成组合持仓与目标持仓比例出现一定的偏离，进而对基金整体业绩产生影响。上述影响将在停牌成分股复牌后，管理人对于组合进行再平衡调整后得到解决。

4.5 管理人对宏观经济、证券市场及行业走势的简要展望

全球经济方面，2013 年西方主要国家金融危机后首次实现同步复苏。美国经济增长较稳健，其国内就业、通胀等数据都保持较为良性的水平，因此未来美国逐渐缩减 QE 规模是大概率事件，这对外汇市场、全球范围的资产配置等将产生一定影响，对其他经济体，特别是新兴市场产生较大的冲击；欧元区经济呈现积极的增长态势，其边缘国利率水平也逐步企稳。日本在“安倍经济

学”的主导下对其国内经济起到较为有力的拉动作用。

国内经济方面，2013 年上半年受政府限制“三公”消费影响，经济下行态势明显；下半年在经济“底线”思维的主导下，政府适时推出“稳增长”政策，基建、制造业投资增速均显著提升，从而带动经济企稳，全年经济增长水平达到预期水平。2013 年资金层面的剧烈波动给市场留下深刻的烙印，6 月中下旬的“钱荒”及年底国债收益率大幅上行均给市场造成冲击，A 股市场波动水平提升且不同行业结构分化显著。

展望未来，改革将是促进经济增长的最重要驱动力，增长和改革以及结构调整并非完全对立，在做好落后产能的控制前提下，促进战略新兴产业、服务业等行业的增长，以代表未来发展方向的新兴产业的增长将弥补过剩产业带来的增长下降。改革的根本目的终究还是促进增长。对于 A 股市场而言，2013 年流动性紧张的局面已逐步得到缓解，但 IPO 重启对于市场的影响在一段时间内还需要一个消化的过程。同时，在改革的大背景下，传统行业上市公司受到的冲击相对较大，而符合国家产业结构优化、受到政策扶持的现代农业、环保、军工、新能源等行业的投资机会值得重视。

4.6 管理人内部有关本基金的监察稽核工作情况

2013 年，本基金管理人本着诚实信用、勤勉尽责、合法经营和保障基金持有人利益的原则，经营管理和业务运作稳健、合规，基金的投资、交易、后台等运作规范有序。本报告期内，基金管理人的风险管理及合规控制部门依据独立、客观、公正的原则，主要从以下几个方面进一步加强了公司内部控制和基金投资风险管理工作：

1、公司实施了员工全面培训和形式多样的专题培训，包括每日推送监管动态和风险案例，持续整理风险点录入系统定期推送，定期或不定期组织法规考试，风险管理委员会对中层以上管理人员的定期现场培训，不定期开展各类合规主题培训等，不断提升员工合规与风控意识；

2、公司合规风控部门通过事中合规控制系统、事后投资风险管理系统、风险管理模型等对基金投资合规情况及风险情况进行严格的内部监控和管理；

3、为更好的管理信息披露事项，公司合规部门、信息技术部门联合开发了办公自动化系统的定期信息披露模块，将公司定期信息披露事宜进行系统化统一管理，降低了定期信息披露不及时的法律合规风险；

4、公司合规部门重点加强了对新业务的合规控制，在新业务筹备阶段，通过加入公司各类创新业务筹备小组、参与相关会议等方式，主动介入各类创新业务筹备工作，提前搜集、学习新业务相关法规规定，并提供合规咨询等业务支持；

5、定期稽核方面，除了每季度会对各业务领域进行一次全面的稽核，并向监管部门提交季度

监察稽核报告之外，公司合规部门还根据监察稽核计划，对公司的关键业务部门及业务流程进行了专项稽核和检查；

6、根据法律法规的更新及业务的发展变化情况，对公司各业务部门的内部控制制度提出修改意见和建议，并关注内部控制制度的健全性和有效性，进一步完善了公司内控制度体系，更好的防范法律风险和合规风险。

整体而言，2013 年本基金的投资运作符合国家相关法律法规、监管部门的有关规定以及公司相关制度的规定。本基金的投资目标、投资决策依据和投资管理程序均符合相关基金合同和招募说明书的约定，未出现重大异常交易的现象，未出现利益输送、内幕交易及其他有损基金投资者利益的行为。报告期内，本基金若有曾经因为市场波动、申购赎回等原因出现了相关投资比例限制的被动突破的情形，均在法规规定的时间内完成了调整，符合法律法规和基金合同的规定和要求。本基金也从未出现过权证未行权、可转债未及时卖出或转股等有损基金份额持有人利益的失误。

本基金管理人承诺将一如既往本着诚实信用、勤勉尽责的原则管理和运作基金资产，在规范经营、控制风险的基础上，为基金持有人谋求最大利益。

4.7 管理人对报告期内基金估值程序等事项的说明

报告期内，本基金的估值业务严格按照相关的法律法规、基金合同以及《招商基金管理有限公司基金估值委员会管理制度》进行。基金核算部负责日常的基金资产的估值业务，执行基金估值政策。另外，公司设立由股票投资部、专户资产投资部、固定收益投资部、研究部、风险管理部、基金核算部、法律合规部负责人和基金经理代表组成的估值委员会。公司估值委员会的相关成员均具备相应的专业胜任能力和相关工作经历。公司估值委员会主要负责制定、修订和完善基金估值政策和程序，定期评价现有估值政策和程序的适用性及对估值程序执行情况进行监督。

股票投资部、专户资产投资部、固定收益投资部、研究部和基金核算部共同负责关注相关投资品种的动态，评判基金持有的投资品种是否处于不活跃的交易状态或者最近交易日后经济环境发生了重大变化或证券发行机构发生了影响证券价格的重大事件，从而确定估值日需要进行估值测算或者调整的投资品种；股票投资部、专户资产投资部和固定收益投资部定期审核公允价值的确认和计量；研究部提出合理的数量分析模型对需要进行估值测算或者调整的投资品种进行公允价值定价与计量并定期对估值政策和程序进行评价，以保证其持续适用；基金核算部定期审核估值政策和程序的一致性，并负责与托管行沟通估值调整事项；风险管理部负责估值委员会工作流程中的风险控制；法律合规部负责日常的基金估值调整结果的事后复核监督工作；法律合规部与基金核算部共同负责估值调整事项的信息披露工作。

基金经理代表向估值委员会提供估值参考信息，参与估值政策讨论；对需采用特别估值程序的证券，基金及时启动特别估值程序，由公司估值委员会集体讨论议定特别估值方案并与托管行沟通后由基金核算部具体执行。

本基金管理人参与估值流程各方之间不存在任何重大利益冲突。截止报告期末本基金管理人未与任何外部估值定价服务机构签约。

4.8 管理人对报告期内基金利润分配情况的说明

根据相关法律法规的规定和基金合同的约定，以及本基金的实际运作情况，本基金报告期无需进行利润分配。

§ 5 托管人报告

5.1 报告期内本基金托管人遵规守信情况声明

本报告期内，中国银行股份有限公司（以下称“本托管人”）在招商沪深 300 高贝塔指数分级证券投资基金（以下称“本基金”）的托管过程中，严格遵守《证券投资基金法》及其他有关法律法规、基金合同和托管协议的有关规定，不存在损害基金份额持有人利益的行为，完全尽职尽责地履行了应尽的义务。

5.2 托管人对报告期内本基金投资运作遵规守信、净值计算、利润分配等情况的说明

本报告期内，本托管人根据《证券投资基金法》及其他有关法律法规、基金合同和托管协议的规定，对本基金管理人的投资运作进行了必要的监督，对基金资产净值的计算、基金份额申购赎回价格的计算以及基金费用开支等方面进行了认真地复核，未发现本基金管理人存在损害基金份额持有人利益的行为。

5.3 托管人对本年度报告中财务信息等内容的真实、准确和完整发表意见

本报告中的财务指标、净值表现、收益分配情况、财务会计报告（注：财务会计报告中的“金融工具风险及管理”部分未在托管人复核范围内）、投资组合报告等数据真实、准确和完整。

§ 6 审计报告

审计报告标题	审计报告	
审计报告收件人	招商沪深 300 高贝塔指数分级证券投资基金全体基金份额持有人	
引言段	我们审计了后附的招商沪深 300 高贝塔指数分级证券投资基金(以下简称“招商沪深 300 高贝塔指数分级基金”)财务报表,包括 2013 年 12 月 31 日的资产负债表、自 2013 年 8 月 1 日(基金合同生效日)至 2013 年 12 月 31 日止期间的利润表、所有者权益(基金净值)变动表以及财务报表附注。	
管理层对财务报表的责任段	编制和公允列报财务报表是招商沪深 300 高贝塔指数分级基金管理人招商基金管理有限公司管理层的责任,这种责任包括:(1) 按照中华人民共和国财政部颁布的企业会计准则和中国证券监督管理委员会(以下简称“中国证监会”)和中国证券投资基金业协会发布的有关基金行业实务操作的规定编制财务报表,并使其实现公允反映;(2) 设计、执行和维护必要的内部控制,以使财务报表不存在由于舞弊或错误导致的重大错报。	
注册会计师的责任段	<p>我们的责任是在执行审计工作的基础上对财务报表发表审计意见。我们按照中国注册会计师审计准则的规定执行了审计工作。中国注册会计师审计准则要求我们遵守中国注册会计师职业道德守则,计划和执行审计工作以对财务报表是否不存在重大错报获取合理保证。</p> <p>审计工作涉及实施审计程序,以获取有关财务报表金额和披露的审计证据。选择的审计程序取决于注册会计师的判断,包括对由于舞弊或错误导致的财务报表重大错报风险的评估。在进行风险评估时,注册会计师考虑与财务报表编制和公允列报相关的内部控制,以设计恰当的审计程序,但目的并非对内部控制的有效性发表意见。审计工作还包括评价招商基金管理有限公司管理层选用会计政策的恰当性和作出会计估计的合理性,以及评价财务报表的总体列报。</p> <p>我们相信,我们获取的审计证据是充分、适当的,为发表审计意见提供了基础。</p>	
审计意见段	我们认为,招商沪深 300 高贝塔指数分级基金财务报表在所有重大方面按照中华人民共和国财政部颁布的企业会计准则和在财务报表附注 2 中所列示的中国证监会和中国证券投资基金业协会发布的有关基金行业实务操作的规定编制,公允反映了招商沪深 300 高贝塔指数分级基金 2013 年 12 月 31 日的财务状况以及自 2013 年 8 月 1 日(基金合同生效日)至 2013 年 12 月 31 日止期间的经营成果及基金净值变动情况。	
注册会计师的姓名	王国蓓	黄小熠
会计师事务所的名称	毕马威华振会计师事务所(特殊普通合伙)	
会计师事务所的地址	中国·北京	
审计报告日期	2014 年 3 月 20 日	

§ 7 年度财务报表

7.1 资产负债表

会计主体：招商沪深 300 高贝塔指数分级证券投资基金

报告截止日：2013 年 12 月 31 日

单位：人民币元

资产	附注号	本期末 2013 年 12 月 31 日
资产：		
银行存款	7.4.7.1	5,227,519.67
结算备付金		36,424.07
存出保证金		108,746.44
交易性金融资产	7.4.7.2	75,455,803.02
其中：股票投资		75,455,803.02
基金投资		-
债券投资		-
资产支持证券投资		-
贵金属投资		-
衍生金融资产	7.4.7.3	-
买入返售金融资产	7.4.7.4	-
应收证券清算款		-
应收利息	7.4.7.5	1,224.00
应收股利		-
应收申购款		1,986.10
递延所得税资产		-
其他资产	7.4.7.6	-
资产总计		80,831,703.30
负债和所有者权益	附注号	本期末 2013 年 12 月 31 日
负债：		
短期借款		-
交易性金融负债		-
衍生金融负债	7.4.7.3	-
卖出回购金融资产款		-
应付证券清算款		-
应付赎回款		4,646.42
应付管理人报酬		74,600.85
应付托管费		14,920.17
应付销售服务费		-
应付交易费用	7.4.7.7	126,236.05
应交税费		-

应付利息		-
应付利润		-
递延所得税负债		-
其他负债	7.4.7.8	173,018.96
负债合计		393,422.45
所有者权益：		
实收基金	7.4.7.9	84,487,721.21
未分配利润	7.4.7.10	-4,049,440.36
所有者权益合计		80,438,280.85
负债和所有者权益总计		80,831,703.30

注：1、报告截止日 2013 年 12 月 31 日，招商沪深 300 高贝塔指数分级份额净值 0.952 元，招商 300 高贝塔 A 份额净值 1.027 元，招商 300 高贝塔 B 份额净值 0.877 元；基金份额总额 84,487,721.21 份，其中招商沪深 300 高贝塔指数分级份额 45,287,420.21 份，招商 300 高贝塔 A 份额 19,600,150.00 份，招商 300 高贝塔 B 份额 19,600,151.00 份。

2、本期财务报表的实际编制期间为 2013 年 8 月 1 日（基金合同生效日）至 2013 年 12 月 31 日。

7.2 利润表

会计主体：招商沪深 300 高贝塔指数分级证券投资基金

本报告期：2013 年 8 月 1 日（基金合同生效日）至 2013 年 12 月 31 日

单位：人民币元

项目	附注号	本期 2013 年 8 月 1 日(基金合同生效日)至 2013 年 12 月 31 日
一、收入		7,280,811.22
1. 利息收入		1,453,387.01
其中：存款利息收入	7.4.7.11	160,207.42
债券利息收入		-
资产支持证券利息收入		-
买入返售金融资产收入		1,293,179.59
其他利息收入		-
2. 投资收益（损失以“-”填列）		9,220,530.09
其中：股票投资收益	7.4.7.12	8,929,710.73
基金投资收益		-
债券投资收益	7.4.7.13	-
资产支持证券投资收益	7.4.7.14	-
贵金属投资收益		-
衍生工具收益	7.4.7.15	-
股利收益	7.4.7.16	290,819.36
3. 公允价值变动收益（损失以“-”	7.4.7.17	-3,995,045.43

号填列)		
4. 汇兑收益 (损失以“-”号填列)		-
5. 其他收入 (损失以“-”号填列)	7.4.7.18	601,939.55
减: 二、费用		1,967,799.85
1. 管理人报酬	7.4.10.2.1	959,447.05
2. 托管费	7.4.10.2.2	191,889.39
3. 销售服务费		-
4. 交易费用	7.4.7.19	559,180.00
5. 利息支出		-
其中: 卖出回购金融资产支出		-
6. 其他费用	7.4.7.20	257,283.41
三、利润总额 (亏损总额以“-”号填列)		5,313,011.37
减: 所得税费用		-
四、净利润 (净亏损以“-”号填列)		5,313,011.37

注: 本期财务报表的实际编制期间为 2013 年 8 月 1 日 (基金合同生效日) 至 2013 年 12 月 31 日。

7.3 所有者权益 (基金净值) 变动表

会计主体: 招商沪深 300 高贝塔指数分级证券投资基金

本报告期: 2013 年 8 月 1 日 (基金合同生效日) 至 2013 年 12 月 31 日

单位: 人民币元

项目	本期 2013 年 8 月 1 日 (基金合同生效日) 至 2013 年 12 月 31 日		
	实收基金	未分配利润	所有者权益合计
一、期初所有者权益 (基金净值)	546,488,920.70	-	546,488,920.70
二、本期经营活动产生的基金净值变动数 (本期利润)	-	5,313,011.37	5,313,011.37
三、本期基金份额交易产生的基金净值变动数 (净值减少以“-”号填列)	-462,001,199.49	-9,362,451.73	-471,363,651.22
其中: 1. 基金申购款	9,985,066.05	-314,042.37	9,671,023.68
2. 基金赎回款	-471,986,265.54	-9,048,409.36	-481,034,674.90
四、本期向基金份额持有人分配利润产生的基金净值变动 (净值减少以“-”号填列)	-	-	-
五、期末所有者权益 (基金净值)	84,487,721.21	-4,049,440.36	80,438,280.85

注：本期财务报表的实际编制期间为 2013 年 8 月 1 日（基金合同生效日）至 2013 年 12 月 31 日。报表附注为财务报表的组成部分。

本报告 7.1 至 7.4 财务报表由下列负责人签署：

_____ 许小松 _____	_____ 赵生章 _____	_____ 李扬 _____
基金管理人负责人	主管会计工作负责人	会计机构负责人

7.4 报表附注

7.4.1 基金基本情况

招商沪深 300 高贝塔指数分级证券投资基金（以下简称“本基金”）经中国证券监督管理委员会（以下简称“中国证监会”）《关于核准招商沪深 300 高贝塔指数分级证券投资基金募集的批复》（证监许可[2013]764 号文）批准，由招商基金管理有限公司依照《中华人民共和国证券投资基金法》及其配套规则和《招商沪深 300 高贝塔指数分级证券投资基金基金合同》发售，基金合同于 2013 年 8 月 1 日生效。本基金为契约型开放式，存续期限不定，首次设立募集规模为 546,488,920.70 份基金份额。本基金的基金管理人为招商基金管理有限公司，基金托管人为中国银行股份有限公司（“中国银行”）。

本基金于 2013 年 7 月 8 日至 2013 年 7 月 26 日募集，募集期间净认购资金人民币 546,406,226.00 元，认购资金在募集期间产生的利息人民币 82,694.70 元，募集的有效认购份额及利息结转的基金份额合计 546,488,920.70 份。上述募集资金已由毕马威华振会计师事务所验证，并出具了毕马威华振验字第 1300107 号验资报告。

根据《中华人民共和国证券投资基金法》及其配套规则、《招商沪深 300 高贝塔指数分级证券投资基金基金合同》和《招商沪深 300 高贝塔指数分级证券投资基金招募说明书》的有关规定，本基金的投资范围为具有良好流动性的金融工具，包括沪深 300 高贝塔指数的成份股、备选成份股、新股（含首次公开发行和增发）、股指期货、债券、债券回购等固定收益投资品种以及法律法规或中国证监会允许本基金投资的其他金融工具（但须符合中国证监会的相关规定）。本基金投资于股票的资产不低于基金资产的 90%，投资于沪深 300 高贝塔指数成份股和备选成份股的资产不低于股票资产的 90%；现金或者到期日在一年以内的政府债券的投资比例不低于基金资产净值的 5%。如法律法规或中国证监会以后允许基金投资其他金融工具，基金管理人在履行适当程序后，可以将其纳入投资范围。本基金的业绩比较基准为：沪深 300 高贝塔指数收益率×95%+金融机构人民币活期存款基准利率（税后）×5%。

7.4.2 会计报表的编制基础

本基金的财务报表按照中华人民共和国财政部（以下简称“财政部”）于 2006 年 2 月 15 日

颁布的《企业会计准则-基本准则》和 38 项具体会计准则、其后颁布的企业会计准则应用指南、企业会计准则解释以及其他相关规定（以下合称“企业会计准则”）的要求编制，同时亦按照中国证监会公告 [2010] 5 号《证券投资基金信息披露 XBRL 模板第 3 号〈年度报告和半年度报告〉》以及中国证券投资基金业协会于 2012 年 11 月 16 日颁布的《证券投资基金会计核算业务指引》编制。

7.4.3 遵循企业会计准则及其他有关规定的声明

本财务报表符合企业会计准则的要求，真实、完整地反映了本期 2013 年 12 月 31 日的实际财务状况、自 2013 年 8 月 1 日（基金合同生效日）至 2013 年 12 月 31 日止期间的经营成果和基金净值变动情况。

7.4.4 重要会计政策和会计估计

7.4.4.1 会计年度

本基金的会计年度自公历 1 月 1 日起至 12 月 31 日止。本期财务报表的实际编制期间为 2013 年 8 月 1 日（基金合同生效日）至 2013 年 12 月 31 日止。

7.4.4.2 记账本位币

本基金的记账本位币为人民币。

7.4.4.3 金融资产和金融负债的分类

本基金在初始确认时按取得资产或承担负债的目的把金融资产和金融负债分为不同类别：以公允价值计量且其变动计入当期损益的金融资产和金融负债、应收款项、持有至到期投资、可供出售金融资产和其他金融负债。

- 以公允价值计量且其变动计入当期损益的金融资产和金融负债（包括交易性金融资产或金融负债）

本基金持有为了近期内出售或回购的金融资产和金融负债属于此类。衍生工具所产生的金融资产和金融负债在资产负债表中以衍生金融资产和衍生金融负债列示。

- 应收款项

应收款项是指在活跃市场中没有报价、回收金额固定或可确定的非衍生金融资产。

- 持有至到期投资

本基金将有明确意图和能力持有至到期的且到期日固定、回收金额固定或可确定的非衍生金融资产分类为持有至到期投资。

- 可供出售金融资产

本基金将在初始确认时即被指定为可供出售的非衍生金融资产以及没有归类到其他类别的金融资产分类为可供出售金融资产。

— 其他金融负债

其他金融负债是指除以公允价值计量且其变动计入当期损益的金融负债以外的金融负债。

7.4.4.4 金融资产和金融负债的初始确认、后续计量和终止确认

金融资产和金融负债在本基金成为相关金融工具合同条款的一方时，于交易日按公允价值在资产负债表内确认。

对于以公允价值计量且其变动计入当期损益的金融资产或金融负债，相关交易费用直接计入当期损益；对于支付价款中包含已宣告但尚未发放的现金股利或债券起息日或上次除息日至购买日止的利息，单独确认为应收项目。对于其他类别的金融资产或金融负债，相关交易费用计入初始确认金额。

初始确认后，以公允价值计量且其变动计入当期损益的金融资产和金融负债以公允价值计量，公允价值变动形成的利得或损失计入当期损益；应收款项和其他金融负债以实际利率法按摊余成本计量。

当收取某项金融资产的现金流量的合同权利终止或将所有权上几乎所有的风险和报酬转移时，本基金终止确认该金融资产。终止确认的金融资产的成本按移动加权平均法于交易日结转。

金融负债的现时义务全部或部分已经解除的，本基金终止确认该金融负债或其一部分。

7.4.4.5 金融资产和金融负债的估值原则

存在活跃市场的金融工具按其估值日的市场交易价格确定公允价值；估值日无交易，但最近交易日后经济环境未发生重大变化且证券发行机构未发生影响证券价格的重大事件的，按最近交易日的市场交易价格确定公允价值。

存在活跃市场的金融工具，如估值日无交易且最近交易日后经济环境发生了重大变化或证券发行机构发生了影响证券价格的重大事件，参考类似投资品种的现行市价及重大变化等因素，调整最近交易市价以确定公允价值。

当金融工具不存在活跃市场，采用市场参与者普遍认同且被以往市场实际交易价格验证具有可靠性的估值技术确定公允价值。估值技术包括参考熟悉情况并自愿交易的各方最近进行的市场交易中使用的价格、参照实质上相同的其他金融工具的当前公允价值、现金流量折现法和期权定价模型等。采用估值技术时，尽可能最大程度使用市场参数，减少使用与本基金特定相关的参数。

7.4.4.6 金融资产和金融负债的抵销

金融资产和金融负债在资产负债表内分别列示，没有相互抵销。但是，同时满足下列条件的，以相互抵销后的净额在资产负债表内列示：

- 本基金具有抵销已确认金额的法定权利，且该种法定权利现在是可执行的；
- 本基金计划以净额结算，或同时变现该金融资产和清偿该金融负债。

7.4.4.7 实收基金

实收基金为对外发行基金份额所募集的总金额在扣除损益平准金分摊部分后的余额。由于基金份额拆分引起的实收基金份额变动于基金份额拆分日根据拆分前的基金份额数及确定的拆分比例计算认列。由于申购和赎回引起的实收基金份额变动分别于基金申购确认日及基金赎回确认日认列。上述申购和赎回分别包括基金红利再投资和转换所引起的转入基金的实收基金增加和转出基金的实收基金减少。

7.4.4.8 损益平准金

损益平准金核算在基金份额发生变动时，申购、赎回、转入、转出及红利再投资等款项中包含的未分配利润和公允价值变动损益，包括已实现损益平准金和未实现损益平准金。已实现损益平准金指根据交易申请日申购或赎回款项中包含的按累计未分配的已实现损益占基金净值比例计算的金额。未实现损益平准金指根据交易申请日申购或赎回款项中包含的按累计未分配的未实现损益占基金净值比例计算的金额。损益平准金于基金申购确认日或基金赎回确认日进行确认和计量，并于年末全额转入“未分配利润”。

7.4.4.9 收入/(损失)的确认和计量

股票投资收益 / (损失)、债券投资收益 / (损失) 和衍生工具收益 / (损失) 按相关金融资产于处置日成交金融与其成本的差额确认。

股利收益按上市公司宣告的分红派息比例计算的金额扣除应由上市公司代扣代缴的个人所得税后的净额确认。

债券利息收入按债券投资的票面价值与票面利率计算的金额扣除应由发行债券的企业代扣代缴的个人所得税后的净额确认，在债券实际持有期内逐日计提。贴息债视同到期一次性还本付息的附息债，根据其发行价、到期价和发行期限按直线法推算内含票面利率后，逐日计提利息收入。如票面利率与实际利率出现重大差异，按实际利率计算利息收入。

存款利息收入按存款本金与适用利率逐日计提。

买入返售金融资产收入按到期应收或实际收到的金额与初始确认金额的差额，在回购期内按

实际利率法逐日确认，直线法与实际利率法确定的收入差异较小的可采用直线法。

公允价值变动收益 /（损失）核算基金持有的采用公允价值模式计量的交易性金融资产、衍生金融资产、交易性金融负债等公允价值变动形成的应计入当期损益的利得或损失。

7.4.4.10 费用的确认和计量

根据《招商沪深 300 高贝塔指数分级证券投资基金基金合同》的规定，基金管理人报酬按前一日基金资产净值 1.00% 的年费率逐日计提。

根据《招商沪深 300 高贝塔指数分级证券投资基金基金合同》的规定，基金托管费按前一日基金资产净值 0.20% 的年费率逐日计提。

本基金的交易费用用于进行股票、债券、权证等交易发生时按照确定的金额确认。

卖出回购金融资产利息支出按到期应付或实际支付的金额与初始确认金额的差额，在回购期内以实际利率法逐日确认，直线法与实际利率法确定的支出差异较小的可采用直线法。

7.4.4.11 基金的收益分配政策

在存续期内，本基金（包括招商 300 高贝塔份额、招商 300 高贝塔 A 份额、招商 300 高贝塔 B 份额）不进行收益分配。经基金份额持有人大会决议通过，并经中国证监会核准后，如果终止招商 300 高贝塔 A 份额与招商 300 高贝塔 B 份额的运作，本基金将根据基金份额持有人大会决议调整基金的收益分配。具体见基金管理人届时发布的相关公告。

7.4.4.12 外币交易

本基金本报告期内无外币交易。

7.4.4.13 分部报告

本基金以内部组织结构、管理要求、内部报告制度为依据确定经营分部，以经营分部为基础确定报告分部并披露分部信息。

经营分部，是指本基金内同时满足下列条件的组成部分：（1）该组成部分能够在日常活动中产生收入、发生费用；（2）本基金管理人能够定期评价该组成部分的经营成果，以决定向其配置资源、评价其业绩；（3）本基金能够取得该组成部分的财务状况、经营成果和现金流量等有关会计信息。

如果两个或多个经营分部具有相似的经济特征，并且满足一定条件的，则合并为一个经营分部。

本基金目前以一个经营分部运作，不需要进行分部报告的披露。

7.4.4.14 其他重要的会计政策和会计估计

根据本基金的估值原则和中国证监会允许的基金行业估值实务操作，本基金确定以下类别股票投资和债券投资的公允价值时采用的估值方法及其关键假设如下：

对于特殊事项停牌股票，根据中国证监会公告 [2008] 38 号《关于进一步规范证券投资基金估值业务的指导意见》，本基金参考《中国证券业协会基金估值工作小组关于停牌股票估值的参考方法》对重大影响基金资产净值的特殊事项停牌股票进行估值。

对于在锁定期内的非公开发行股票，根据中国证监会证监会计字 [2007] 21 号《关于证券投资基金执行〈企业会计准则〉估值业务及份额净值计价有关事项的通知》（以下简称“《证券投资基金执行〈企业会计准则〉估值业务及份额净值计价的通知》”），若在证券交易所挂牌的同一股票的市场交易收盘价低于非公开发行股票的初始投资成本，按估值日证券交易所挂牌的同一股票的市场交易收盘价估值；若在证券交易所挂牌的同一股票的市场交易收盘价高于非公开发行股票的初始投资成本，按锁定期内已经过交易天数占锁定期内总交易天数的比例将两者之间差价的一部分确认为估值增值。

在银行间同业市场交易的债券品种，根据《证券投资基金执行〈企业会计准则〉估值业务及份额净值计价的通知》采用估值技术确定公允价值。本基金持有的银行间同业市场债券按现金流量折现法估值，具体估值模型、参数及结果由中央国债登记结算有限责任公司独立提供。

7.4.5 会计政策和会计估计变更以及差错更正的说明

7.4.5.1 会计政策变更的说明

本基金在本报告期内未发生重大会计政策变更。

7.4.5.2 会计估计变更的说明

本基金在本报告期内未发生重大会计估计变更。

7.4.5.3 差错更正的说明

本基金在本报告期内未发生会计差错。

7.4.6 税项

根据财税字 [1998] 55 号文、财税字 [2002] 128 号文《关于开放式证券投资基金有关税收问题的通知》、财税 [2004] 78 号文《关于证券投资基金税收政策的通知》、财税 [2005] 102 号文《关于股息红利个人所得税有关政策的通知》、财税 [2005] 107 号文《关于股息红利有关个人所得税政策的补充通知》、上证交字 [2008] 16 号《关于做好调整证券交易印花税税率相关工作的通知》及深圳证券交易所于 2008 年 9 月 18 日发布的《深圳证券交易所关于做好证券交易印花税

征收方式调整工作的通知》、财税 [2008] 1 号文《财政部、国家税务总局关于企业所得税若干优惠政策的通知》、财税 [2012] 85 号文《关于实施上市公司股息红利差别化个人所得税政策有关问题的通知》及其他相关税务法规和实务操作，本基金适用的主要税项列示如下：

(a) 以发行基金方式募集资金，不属于营业税征收范围，不征收营业税。

(b) 基金买卖股票、债券的投资收益暂免征收营业税和企业所得税。

(c) 对基金从证券市场中取得的收入，包括买卖股票、债券的差价收入，股权的股息、红利收入，债券的利息收入及其他收入，暂不缴纳企业所得税；其中对基金取得的债券利息收入，由发行债券的企业在向基金支付上述收入时代扣代缴 20% 的个人所得税。

(d) 对基金从公开发行和转让市场取得的上市公司股票，持股期限在 1 个月以内（含 1 个月）的，其股息红利所得全额计入应纳税所得额；持股期限在 1 个月以上至 1 年（含 1 年）的，暂减按 50% 计入应纳税所得额；持股期限超过 1 年的，暂减按 25% 计入应纳税所得额。上述所得统一适用 20% 的税率计征个人所得税，暂不征收企业所得税。

(e) 基金卖出股票按 0.1% 的税率缴纳股票交易印花税，买入股票不征收股票交易印花税。

(f) 对投资者（包括个人和机构投资者）从基金分配中取得的收入，暂不征收个人所得税和企业所得税。

7.4.7 重要财务报表项目的说明

7.4.7.1 银行存款

单位：人民币元

项目	本期末 2013 年 12 月 31 日
活期存款	5,227,519.67
定期存款	—
其中：存款期限 1-3 个月	—
其他存款	—
合计：	5,227,519.67

7.4.7.2 交易性金融资产

单位：人民币元

项目	本期末 2013 年 12 月 31 日		
	成本	公允价值	公允价值变动
股票	79,450,848.45	75,455,803.02	-3,995,045.43

贵金属投资-金交所黄金合约	-	-	-
债券	交易所市场	-	-
	银行间市场	-	-
	合计	-	-
资产支持证券	-	-	-
基金	-	-	-
其他	-	-	-
合计	79,450,848.45	75,455,803.02	-3,995,045.43

7.4.7.3 衍生金融资产/负债

本基金本报告期末无衍生金融工具。

7.4.7.4 买入返售金融资产

7.4.7.4.1 各项买入返售金融资产期末余额

本基金本报告期末无买入返售金融资产。

7.4.7.4.2 期末买断式逆回购交易中取得的债券

本基金本报告期末无买断式逆回购交易取得的债券。

7.4.7.5 应收利息

单位：人民币元

项目	本期末 2013年12月31日
应收活期存款利息	1,158.70
应收定期存款利息	-
应收其他存款利息	-
应收结算备付金利息	16.40
应收债券利息	-
应收买入返售证券利息	-
应收申购款利息	-
应收黄金合约拆借孳息	-
其他	48.90
合计	1,224.00

7.4.7.6 其他资产

本基金本报告期末无其他资产。

7.4.7.7 应付交易费用

单位：人民币元

项目	本期末 2013 年 12 月 31 日
交易所市场应付交易费用	126,236.05
银行间市场应付交易费用	-
合计	126,236.05

7.4.7.8 其他负债

单位：人民币元

项目	本期末 2013 年 12 月 31 日
应付券商交易单元保证金	-
应付赎回费	17.51
预提费用	110,000.00
应付指数使用费	63,001.45
合计	173,018.96

7.4.7.9 实收基金

金额单位：人民币元

项目	本期 2013 年 8 月 1 日(基金合同生效日)至 2013 年 12 月 31 日	
	基金份额(份)	账面金额
基金合同生效日	546,488,920.70	546,488,920.70
本期申购	9,985,066.05	9,985,066.05
本期赎回(以“-”号填列)	-471,986,265.54	-471,986,265.54
本期末	84,487,721.21	84,487,721.21

注：1、本基金自 2013 年 7 月 8 日起至 2013 年 7 月 26 日止期间公开发售，有效净认购金额人民币 546,406,226.00 元，折算为 546,406,226.00 份基金份额。根据《招商沪深 300 高贝塔指数分级证券投资基金基金合同》的规定，经本基金注册登记人计算并确认，本基金认购资金在募集期内产生的利息人民币 82,694.70 元，折算为 82,694.70 份基金份额，划入基金持有人账户，两者合计 546,488,920.70 份基金份额。

2、根据《基金合同》规定，投资者可申购、赎回招商 300 高贝塔份额，招商 300 高贝塔 A 份额和招商 300 高贝塔 B 份额只可在深圳证券交易所上市交易，因此上表不再单独披露招商 300 高贝塔 A 份额和招商 300 高贝塔 B 份额的情况。

7.4.7.10 未分配利润

单位：人民币元

项目	已实现部分	未实现部分	未分配利润合计
基金合同生效日	-	-	-
本期利润	9,308,056.80	-3,995,045.43	5,313,011.37
本期基金份额交易产生的变动数	-4,292,918.99	-5,069,532.74	-9,362,451.73
其中：基金申购款	532,825.28	-846,867.65	-314,042.37
基金赎回款	-4,825,744.27	-4,222,665.09	-9,048,409.36
本期已分配利润	-	-	-
本期末	5,015,137.81	-9,064,578.17	-4,049,440.36

7.4.7.11 存款利息收入

单位：人民币元

项目	本期 2013 年 8 月 1 日(基金合同生效日)至 2013 年 12 月 31 日
活期存款利息收入	90,994.55
定期存款利息收入	-
其他存款利息收入	-
结算备付金利息收入	68,539.91
其他	672.96
合计	160,207.42

7.4.7.12 股票投资收益——买卖股票差价收入

单位：人民币元

项目	本期 2013 年 8 月 1 日(基金合同生效日)至 2013 年 12 月 31 日
卖出股票成交总额	159,310,088.26
减：卖出股票成本总额	150,380,377.53
买卖股票差价收入	8,929,710.73

7.4.7.13 债券投资收益

本基金本报告期内无债券投资收益。

7.4.7.14 资产支持证券投资收益

本基金本报告期内无资产支持证券投资收益。

7.4.7.15 衍生工具收益

本基金本报告期内无衍生工具收益。

7.4.7.16 股利收益

单位：人民币元

项目	本期 2013 年 8 月 1 日(基金合同生效日)至 2013 年 12 月 31 日
股票投资产生的股利收益	290,819.36
基金投资产生的股利收益	-
合计	290,819.36

7.4.7.17 公允价值变动收益

单位：人民币元

项目名称	本期 2013 年 8 月 1 日(基金合同生效日)至 2013 年 12 月 31 日
1. 交易性金融资产	-3,995,045.43
——股票投资	-3,995,045.43
——债券投资	-
——资产支持证券投资	-
——贵金属投资	-
2. 衍生工具	-
——权证投资	-
3. 其他	-
合计	-3,995,045.43

7.4.7.18 其他收入

单位：人民币元

项目	本期 2013 年 8 月 1 日(基金合同生效日)至 2013 年 12 月 31 日
基金赎回费收入	601,288.74
其他	650.81
合计	601,939.55

注：本基金的赎回费率按基金持有人持有该部分基金份额的时间分段递减设定，于持有人赎回基金份额时收取，赎回费总额不低于 25% 的部分归入基金资产。

7.4.7.19 交易费用

单位：人民币元

项目	本期 2013 年 8 月 1 日(基金合同生效日)至 2013 年 12 月 31 日
交易所市场交易费用	559,180.00
银行间市场交易费用	-
合计	559,180.00

7.4.7.20 其他费用

单位：人民币元

项目	本期 2013 年 8 月 1 日(基金合同生效日)至 2013 年 12 月 31 日
审计费用	50,000.00
信息披露费	90,000.00
指数使用费	63,001.45
银行费用	4,281.96
上市费	50,000.00
合计	257,283.41

7.4.8 或有事项、资产负债表日后事项的说明

7.4.8.1 或有事项

截至本财务报告批准报出日，本基金没有需要在财务报表附注中说明的或有事项。

7.4.8.2 资产负债表日后事项

截至本财务报告批准报出日，本基金没有需要在财务报表附注中说明的资产负债表日后事项。

7.4.9 关联方关系

关联方名称	与本基金的关系
招商基金管理有限公司	基金管理人、基金销售机构
中国银行	基金托管人、基金代销机构
招商银行股份有限公司(以下简称“招商银行”)	基金管理人的股东、基金代销机构
招商证券股份有限公司(以下简称“招商证券”)	基金管理人的股东、基金代销机构
招商财富资产管理有限公司	基金管理人的全资子公司
招商资产管理(香港)有限公司	基金管理人的全资子公司

注：本报告期期初（2013 年 1 月 1 日）原股东荷兰投资公司（ING Asset Management B.V.）持有本基金管理人 33.3% 股权，经本公司股东会审议通过，并经中国证券监督管理委员会证监许可

[2013]1074 号文批复同意，荷兰投资将其持有的本公司 21.6% 股权转让给招商银行股份有限公司、11.7% 股权转让给招商证券股份有限公司。截至 2013 年 10 月份，本次股权转让的相关工商变更登记手续已办理完毕。截至本报告期末（2013 年 12 月 31 日），本基金管理人的股东及股权比例为：招商银行持有公司全部股权的 55%，招商证券持有公司全部股权的 45%。

7.4.10 本报告期及上年度可比期间的关联方交易

7.4.10.1 通过关联方交易单元进行的交易

7.4.10.1.1 股票交易

金额单位：人民币元

关联方名称	本期 2013 年 8 月 1 日(基金合同生效日)至 2013 年 12 月 31 日	
	成交金额	占当期股票 成交总额的比例
招商证券	110,098,123.60	28.32%

7.4.10.1.2 债券交易

本基金本报告期内无通过关联方交易单元进行的债券交易。

7.4.10.1.3 债券回购交易

金额单位：人民币元

关联方名称	本期 2013 年 8 月 1 日(基金合同生效日)至 2013 年 12 月 31 日	
	回购成交金额	占当期债券回购 成交总额的比例
招商证券	9,074,900,000.00	100.00%

7.4.10.1.4 权证交易

本基金本报告期内无通过关联方交易单元进行的权证交易。

7.4.10.1.5 应支付关联方的佣金

金额单位：人民币元

关联方名称	本期 2013年8月1日(基金合同生效日)至2013年12月31日			
	当期 佣金	占当期佣金 总量的比例	期末应付佣金余额	占期末应付佣 金总额的比例
招商证券	100,233.97	28.32%	-	-

注：1、上述交易佣金比率均在合理商业条款范围内收取，并符合行业标准；

2、根据《证券交易单元及证券综合服务协议》，本基金管理人在租用招商证券股份有限公司证券交易专用交易单元进行股票、债券、权证及回购交易的同时，还从招商证券股份有限公司获得证券研究综合服务。

7.4.10.2 关联方报酬

7.4.10.2.1 基金管理费

单位：人民币元

项目	本期 2013 年 8 月 1 日(基金合同生效日)至 2013 年 12 月 31 日
当期发生的基金应支付的管理费	959,447.05
其中：支付销售机构的客户维护费	138,301.69

注：支付基金管理人招商基金管理有限公司的基金管理人报酬按前一日基金资产净值×1.00%年费率计提，逐日累计至每月月底，按月支付。其计算公式为：

$$\text{日基金管理人报酬} = \text{前一日基金资产净值} \times 1.00\% \div \text{当年天数。}$$

7.4.10.2.2 基金托管费

单位：人民币元

项目	本期 2013 年 8 月 1 日(基金合同生效日)至 2013 年 12 月 31 日
当期发生的基金应支付的托管费	191,889.39

注：支付基金托管人中国银行的基金托管费按前一日基金资产净值×0.20%的年费率计提，逐日累计至每月月底，按月支付。其计算公式为：

$$\text{日基金托管费} = \text{前一日基金资产净值} \times 0.20\% \div \text{当年天数。}$$

7.4.10.3 与关联方进行银行间同业市场的债券(含回购)交易

本基金本报告期内无与关联方进行的银行间同业市场的债券（含回购）交易。

7.4.10.4 各关联方投资本基金的情况

7.4.10.4.1 报告期内基金管理人运用固有资金投资本基金的情况

本报告期内基金管理人无运用固有资金投资本基金的情况。

7.4.10.4.2 报告期末除基金管理人之外的其他关联方投资本基金的情况

本报告期内除基金管理人之外的其他关联方无投资本基金的情况。

7.4.10.5 由关联方保管的银行存款余额及当期产生的利息收入

单位：人民币元

关联方名称	本期 2013 年 8 月 1 日(基金合同生效日)至 2013 年 12 月 31 日	
	期末余额	当期利息收入
中国银行	5,227,519.67	90,994.55

注：本基金的银行存款由基金托管人中国银行保管，按银行同业利率计息。

7.4.10.6 本基金在承销期内参与关联方承销证券的情况

本基金本报告期内无在承销期内参与关联方承销证券的情况。

7.4.11 利润分配情况

根据相关法律法规的规定和基金合同的约定，以及本基金的实际运作情况，本基金报告期无需进行利润分配。

7.4.12 期末（2013 年 12 月 31 日）本基金持有的流通受限证券**7.4.12.1 因认购新发/增发证券而于期末持有的流通受限证券**

本基金本报告期末无因认购新发/增发证券而持有的流通受限证券。

7.4.12.2 期末持有的暂时停牌等流通受限股票

金额单位：人民币元

股票代码	股票名称	停牌日期	停牌原因	期末 估值单 价	复牌日期	复牌 开盘单 价	数量(股)	期末 成本总额	期末估值总 额	备注
000562	宏源证券	2013 年 10 月 30 日	重大事项	8.22	-	-	170,225	1,547,818.05	1,399,249.50	-
601901	方正证券	2013 年 8 月 26 日	重大事项	6.21	2014 年 1 月 13 日	6.24	270,400	1,645,722.00	1,679,184.00	-
000625	长安汽车	2013 年 12 月 31 日	重大事项	11.45	2014 年 1 月 3 日	11.72	64,310	806,882.22	736,349.50	-

7.4.12.3 期末债券正回购交易中作为抵押的债券**7.4.12.3.1 银行间市场债券正回购**

本基金本报告期末无因银行间市场债券正回购交易而抵押的债券。

7.4.12.3.2 交易所市场债券正回购

本基金本报告期末无因交易所市场债券正回购交易而抵押的债券。

7.4.13 金融工具风险及管理

本基金是股票型基金，本基金的运作涉及的金融工具主要包括股票投资（主要是指指数成份股、备选成份股）、债券投资等。与这些金融工具有关的风险，以及本基金的基金管理人管理这些风险所采取的风险管理政策如下所述。

7.4.13.1 风险管理政策和组织架构

本基金的基金管理人从事风险管理的目标是提升本基金风险调整后收益水平，保证本基金的基金资产安全，维护基金份额持有人利益。基于该风险管理目标，本基金的基金管理人风险管理的基本策略是识别和分析本基金运作使本基金面临各种类型的风险，确定适当的风险容忍度，并及时可靠地对各种风险进行监督，将风险控制在限定的范围之内。本基金目前面临的主要风险包括：市场风险、信用风险和流动性风险。与本基金相关的市场风险主要包括市场价格风险和利率风险。

本基金的基金管理人建立了以全面、独立、互相制约以及定性和定量相结合为原则的，监事会、董事会及下设风险控制委员会、督察长、风险管理委员会、法律合规部和风险管理部等多层次的风险管理组织架构体系。

7.4.13.2 信用风险

信用风险是指金融工具的一方到期无法履行约定义务致使本基金遭受损失的风险。本基金的信用风险主要存在于银行存款、结算备付金、存出保证金、债券投资及其他。

本基金的银行存款存放于本基金的基金托管人中国银行，与该银行存款相关的信用风险不重大。本基金在证券交易所进行的交易均与中国证券登记结算有限责任公司完成证券交收和款项清算，因此违约风险发生的可能性很小；基金在进行银行间同业市场交易前均对交易对手进行信用评估，以控制相应的信用风险。

对于与债券投资相关的信用风险，本基金的基金管理人通过对投资品种的信用等级评估来选择适当的投资对象，并限制单个投资品种的持有比例来管理信用风险。

7.4.13.2.1 按短期信用评级列示的债券投资

本基金本报告期末无按短期信用评级列示的债券投资。

7.4.13.2.2 按长期信用评级列示的债券投资

本基金本报告期末无按长期信用评级列示的债券投资。

7.4.13.3 流动性风险

流动性风险是指没有足够资金以满足到期债务支付的风险。本基金流动性风险来源于开放式

基金每日兑付赎回资金的流动性风险，以及因部分投资品种交易不活跃而出现的变现风险以及因投资集中而无法在市场出现剧烈波动的情况下以合理价格变现投资的风险。本基金所持有的交易性金融资产分别在在证券交易所交易，除附注 7.4.12 所披露的流通受限不能自由转让的基金资产外，本基金未持有其他有重大流动性风险的投资品种。本基金所持有的金融负债的合约到期日为一年以内且不计息，因此账面余额即为未折现的合约到期现金流量。可赎回基金份额净值（所有者权益）无固定到期日且不计息。

针对兑付赎回资金的流动性风险，本基金的基金管理人在基金合同约定巨额赎回条款，设计了非常情况下赎回资金的处理模式，控制因开放模式带来的流动性风险，有效保障基金持有人利益。日常流动性风险管理中，本基金的基金管理人每日监控和预测本基金的流动性指标，通过对投资品种的流动性指标来持续地评估、选择、跟踪和控制基金投资的流动性风险。同时，本基金通过预留一定的现金头寸，并且在需要时可通过卖出回购金融资产方式融入短期资金，以缓解流动性风险。

7.4.13.4 市场风险

7.4.13.4.1 利率风险

利率风险是指利率敏感性金融工具的公允价值及将来现金流受市场利率变动而发生波动的风险。本基金持有的利率敏感性资产主要是银行存款、债券投资；持有的利率敏感性负债主要是卖出回购金融资产款。本基金的基金管理人日常通过对利率水平的预测、分析收益率曲线及优化利率重新定价日组合等方法对上述利率风险进行管理。

下表统计了本基金面临的利率风险敞口。表中所示为本基金资产及交易形成负债的公允价值，并按照合约规定的重新定价日或到期日孰早者进行了分类。

7.4.13.4.1.1 利率风险敞口

单位：人民币元

本期末 2013 年 12 月 31 日	1 个月以内	1-3 个月	3 个月 -1 年	1-5 年	5 年以上	不计息	合计
资产							
银行存款	5,227,519.67	-	-	-	-	-	5,227,519.67
结算备付金	36,424.07	-	-	-	-	-	36,424.07
存出保证金	108,746.44	-	-	-	-	-	108,746.44
交易性金融资产	-	-	-	-	-	-75,455,803.02	-75,455,803.02
应收利息	-	-	-	-	-	1,224.00	1,224.00
应收申购款	-	-	-	-	-	1,986.10	1,986.10
资产总计	5,372,690.18	-	-	-	-	-75,459,013.12	80,831,703.30

负债							
应付赎回款	-	-	-	-	-	4,646.42	4,646.42
应付管理人报酬	-	-	-	-	-	74,600.85	74,600.85
应付托管费	-	-	-	-	-	14,920.17	14,920.17
应付交易费用	-	-	-	-	-	126,236.05	126,236.05
其他负债	-	-	-	-	-	173,018.96	173,018.96
负债总计	-	-	-	-	-	393,422.45	393,422.45
利率敏感度缺口	5,372,690.18	-	-	-	-	-75,065,590.67	80,438,280.85

注：上表按金融资产和金融负债的重新定价日或到期日孰早者进行分类。

7.4.13.4.1.2 利率风险的敏感性分析

本基金本报告期末未持有债券投资及资产支持证券投资，因此市场利率变动而导致的利率敏感性资产的公允价值变动对基金资产净值的影响不重大。

7.4.13.4.2 其他价格风险

其他价格风险是指交易性金融资产的公允价值受市场利率和外汇汇率以外的市场价格因素变动发生波动的风险，该风险可能与特定投资品种相关，也有可能与其他投资品种相关。本基金所持有的金融资产以公允价值计量，所有市场价格因素引起的金融资产公允价值变动均直接反映在当期损益中。本基金在构建资产配置和基金资产投资组合的基础上，通过建立事前和事后跟踪误差的方式，对基金资产的市场价格风险进行管理。

7.4.13.4.2.1 其他价格风险敞口

金额单位：人民币元

项目	本期末 2013年12月31日	
	公允价值	占基金资产净值比例 (%)
交易性金融资产-股票投资	75,455,803.02	93.81
衍生金融资产-权证投资	-	-
其他	-	-
合计	75,455,803.02	93.81

7.4.13.4.2.2 其他价格风险的敏感性分析

假设	1. 若对市场价格敏感的权益性投资的市场价格上升或下降 5%	
	2. 其他市场变量保持不变	
分析	相关风险变量的变动	对资产负债表日基金资产净值的影响金额（单位：人民币元）
		本期末（2013年12月31日）

1. 权益性投资的市场价格上升 5%	3,772,790.15
2. 权益性投资的市场价格下降 5%	-3,772,790.15

7.4.14 有助于理解和分析会计报表需要说明的其他事项

下表按公允价值三个层级列示了以公允价值计量的金融资产工具本报告期末的账面价值。公允价值计量中的层级取决于对计量整体具有重大意义的最低层级的输入值。三个层级的定义如下：

第一层级： 相同资产或负债在活跃市场上（未经调整）的报价；

第二层级： 直接（比如取自价格）或间接（比如根据价格推算的）可观察到的、除市场报价以外的有关资产或负债的输入值；

第三层级： 以可观察到的市场数据以外的变量为基础确定的资产或负债的输入值（不可观察输入值）。

于资产负债表日，本基金的金融工具公允价值列示如下：

金额：人民币元

资产	本期末(2013年12月31日)			
	第一层级	第二层级	第三层级	合计
交易性金融资产				
股票投资	73,776,619.02	1,679,184.00	-	75,455,803.02
债券投资	-	-	-	-
合计	73,776,619.02	1,679,184.00	-	75,455,803.02

对于本基金投资的证券交易所上市的证券，若出现重大事项停牌，交易不活跃（包括涨跌停时的交易不活跃）、或属于限售期间等情况时，本基金将相应进行方法的变更。

根据估值方法的变更，本基金综合考虑估值调整中采用的可观察与不可观察输入值对于公允价值的影响程度，确定相关证券公允价值的层级。

对于在资产负债表日以公允价值计量的交易性金融资产的公允价值信息，本基金在估计公允价值时运用的主要方法和假设参见附注 7.4.4.4 和 7.4.4.5。

不以公允价值计量的金融资产和负债主要包括应收款项和其他金融负债，其账面价值与公允价值之间无重大差异。

§ 8 投资组合报告

8.1 期末基金资产组合情况

金额单位：人民币元

序号	项目	金额	占基金总资产的比例 (%)
1	权益投资	75,455,803.02	93.35
	其中：股票	75,455,803.02	93.35
2	固定收益投资	-	-
	其中：债券	-	-
	资产支持证券	-	-
3	贵金属投资	-	-
4	金融衍生品投资	-	-
5	买入返售金融资产	-	-
	其中：买断式回购的买入返售金融资产	-	-
6	银行存款和结算备付金合计	5,263,943.74	6.51
7	其他各项资产	111,956.54	0.14
8	合计	80,831,703.30	100.00

8.2 期末按行业分类的股票指数投资组合

8.2.1 期末指数投资按行业分类的股票投资组合

金额单位：人民币元

代码	行业类别	公允价值	占基金资产净值比例 (%)
A	农、林、牧、渔业	697,483.82	0.87
B	采矿业	12,413,043.98	15.43
C	制造业	23,069,273.71	28.68
D	电力、热力、燃气及水生产和供应业	-	-
E	建筑业	2,293,281.48	2.85
F	批发和零售业	3,777,755.89	4.70
G	交通运输、仓储和邮政业	-	-
H	住宿和餐饮业	-	-
I	信息传输、软件和信息技术服务业	-	-
J	金融业	23,490,042.69	29.20
K	房地产业	6,631,854.78	8.24
L	租赁和商务服务业	-	-
M	科学研究和技术服务业	-	-
N	水利、环境和公共设施管理业	793,478.90	0.99
O	居民服务、修理和其他服务业	-	-

P	教育	-	-
Q	卫生和社会工作	-	-
R	文化、体育和娱乐业	-	-
S	综合	-	-
	合计	73,166,215.25	90.96

8.2.2 期末积极投资按行业分类的股票投资组合

金额单位：人民币元

代码	行业类别	公允价值	占基金资产净值比例 (%)
A	农、林、牧、渔业	-	-
B	采矿业	-	-
C	制造业	784,413.68	0.98
D	电力、热力、燃气及水生产和供应业	-	-
E	建筑业	-	-
F	批发和零售业	-	-
G	交通运输、仓储和邮政业	-	-
H	住宿和餐饮业	-	-
I	信息传输、软件和信息技术服务业	-	-
J	金融业	993,597.89	1.24
K	房地产业	511,576.20	0.64
L	租赁和商务服务业	-	-
M	科学研究和技术服务业	-	-
N	水利、环境和公共设施管理业	-	-
O	居民服务、修理和其他服务业	-	-
P	教育	-	-
Q	卫生和社会工作	-	-
R	文化、体育和娱乐业	-	-
S	综合	-	-
	合计	2,289,587.77	2.85

8.3 期末按公允价值占基金资产净值比例大小排序的所有股票投资明细

8.3.1 期末指数投资按公允价值占基金资产净值比例大小排序的所有股票投资明细

金额单位：人民币元

序号	股票代码	股票名称	数量（股）	公允价值	占基金资产净值比例（%）
1	601901	方正证券	270,400	1,679,184.00	2.09
2	000562	宏源证券	170,225	1,399,249.50	1.74
3	600160	巨化股份	164,506	883,397.22	1.10
4	000783	长江证券	81,859	851,333.60	1.06
5	601555	东吴证券	97,106	835,111.60	1.04
6	002500	山西证券	120,929	834,410.10	1.04
7	000728	国元证券	81,285	829,107.00	1.03
8	002673	西部证券	62,664	827,164.80	1.03
9	600383	金地集团	123,294	823,603.92	1.02
10	601099	太平洋	138,337	823,105.15	1.02
11	600030	中信证券	64,250	819,187.50	1.02
12	600109	国金证券	48,136	816,867.92	1.02
13	000686	东北证券	51,625	816,707.50	1.02
14	000623	吉林敖东	45,876	814,757.76	1.01
15	000750	国海证券	71,107	813,464.08	1.01
16	600153	建发股份	113,683	812,833.45	1.01
17	601601	中国太保	43,746	810,613.38	1.01
18	000581	威孚高科	26,304	810,163.20	1.01
19	000876	新希望	56,361	807,653.13	1.00
20	002431	棕榈园林	39,029	806,339.14	1.00
21	600837	海通证券	71,202	806,006.64	1.00
22	600369	西南证券	80,959	803,922.87	1.00
23	002142	宁波银行	86,977	802,797.71	1.00
24	601688	华泰证券	89,228	799,482.88	0.99
25	601318	中国平安	19,132	798,378.36	0.99
26	600208	新潮中宝	249,324	797,836.80	0.99
27	600376	首开股份	158,582	797,667.46	0.99
28	601377	兴业证券	84,255	797,052.30	0.99
29	000776	广发证券	63,808	796,323.84	0.99
30	000069	华侨城 A	149,713	793,478.90	0.99
31	600739	辽宁成大	45,137	791,702.98	0.98
32	601166	兴业银行	77,843	789,328.02	0.98
33	601992	金隅股份	115,695	786,726.00	0.98

34	002594	比亚迪	20,879	786,720.72	0.98
35	000425	徐工机械	103,331	786,348.91	0.98
36	000046	泛海建设	174,650	784,178.50	0.97
37	601336	新华保险	34,259	783,845.92	0.97
38	000060	中金岭南	124,739	783,360.92	0.97
39	600705	中航投资	46,121	783,134.58	0.97
40	600585	海螺水泥	46,133	782,415.68	0.97
41	000001	平安银行	63,759	781,047.75	0.97
42	603993	洛阳钼业	119,953	778,494.97	0.97
43	000630	铜陵有色	77,258	774,125.16	0.96
44	000157	中联重科	141,911	773,414.95	0.96
45	600000	浦发银行	82,006	773,316.58	0.96
46	600060	海信电器	66,943	772,522.22	0.96
47	600048	保利地产	93,393	770,492.25	0.96
48	000970	中科三环	59,992	770,297.28	0.96
49	600362	江西铜业	54,284	769,747.12	0.96
50	600166	福田汽车	150,842	769,294.20	0.96
51	600997	开滦股份	137,919	768,208.83	0.96
52	600582	天地科技	108,952	765,932.56	0.95
53	000528	柳工	120,255	764,821.80	0.95
54	600971	恒源煤电	107,141	763,915.33	0.95
55	000401	冀东水泥	89,490	758,875.20	0.94
56	000338	潍柴动力	39,913	758,347.00	0.94
57	600016	民生银行	97,997	756,536.84	0.94
58	000983	西山煤电	106,541	756,441.10	0.94
59	000933	神火股份	155,642	750,194.44	0.93
60	000800	一汽轿车	62,967	749,307.30	0.93
61	002310	东方园林	23,014	748,185.14	0.93
62	000831	五矿稀土	33,896	747,406.80	0.93
63	000758	中色股份	69,245	744,383.75	0.93
64	601101	昊华能源	103,159	743,776.39	0.92
65	000012	南玻 A	91,363	743,694.82	0.92
66	000960	锡业股份	69,605	743,381.40	0.92
67	002155	辰州矿业	93,881	740,721.09	0.92
68	600266	北京城建	76,517	740,684.56	0.92
69	600549	厦门钨业	30,737	738,917.48	0.92
70	002375	亚厦股份	28,634	738,757.20	0.92
71	601699	潞安环能	69,139	737,713.13	0.92
72	600497	驰宏锌锗	78,602	736,500.74	0.92

73	000625	长安汽车	64,310	736,349.50	0.92
74	600188	兖州煤业	82,674	734,145.12	0.91
75	601238	广汽集团	88,940	732,865.60	0.91
76	000718	苏宁环球	160,094	731,629.58	0.91
77	000937	冀中能源	98,582	731,478.44	0.91
78	600031	三一重工	113,810	730,660.20	0.91
79	002146	荣盛发展	72,920	729,200.00	0.91
80	600811	东方集团	115,910	729,073.90	0.91
81	600648	外高桥	22,462	723,950.26	0.90
82	600259	广晟有色	18,632	723,853.20	0.90
83	600546	山煤国际	145,494	720,195.30	0.90
84	600157	永泰能源	133,487	719,494.93	0.89
85	600111	包钢稀土	31,853	709,366.31	0.88
86	600403	大有能源	99,111	705,670.32	0.88
87	600123	兰花科创	66,021	704,444.07	0.88
88	600348	阳泉煤业	99,032	699,165.92	0.87
89	601118	海南橡胶	93,874	697,483.82	0.87
90	601918	国投新集	174,997	696,488.06	0.87
91	600395	盘江股份	95,917	696,357.42	0.87
92	600015	华夏银行	54,572	467,682.04	0.58
93	000002	万科A	56,857	456,561.71	0.57
94	601998	中信银行	77,730	300,815.10	0.37
95	601169	北京银行	39,263	294,865.13	0.37

8.3.2 期末积极投资按公允价值占基金资产净值比例大小排序的所有股票投资明细

金额单位：人民币元

序号	股票代码	股票名称	数量（股）	公允价值	占基金资产净值比例（%）
1	601009	南京银行	97,765	790,918.85	0.98
2	000923	河北宣工	138,101	784,413.68	0.98
3	002244	滨江集团	72,564	511,576.20	0.64
4	601328	交通银行	52,781	202,679.04	0.25

8.4 报告期内股票投资组合的重大变动

8.4.1 累计买入金额超出期末基金资产净值 2%或前 20 名的股票明细

金额单位：人民币元

序号	股票代码	股票名称	本期累计买入金额	占期末基金资产净值比例 (%)
1	600016	民生银行	9,416,691.03	11.71
2	601166	兴业银行	8,849,027.00	11.00
3	601318	中国平安	6,133,613.34	7.63
4	600030	中信证券	5,522,269.65	6.87
5	600837	海通证券	5,152,606.42	6.41
6	601601	中国太保	5,068,909.73	6.30
7	000001	平安银行	4,234,915.00	5.26
8	000776	广发证券	4,223,837.05	5.25
9	600111	包钢稀土	3,933,200.40	4.89
10	600048	保利地产	3,816,975.46	4.75
11	600585	海螺水泥	3,734,440.06	4.64
12	600031	三一重工	3,300,516.50	4.10
13	601688	华泰证券	3,111,230.92	3.87
14	601336	新华保险	2,967,331.38	3.69
15	000750	国海证券	2,768,370.84	3.44
16	000562	宏源证券	2,571,720.00	3.20
17	600362	江西铜业	2,424,505.76	3.01
18	601699	潞安环能	2,422,070.17	3.01
19	601238	广汽集团	2,365,613.54	2.94
20	000157	中联重科	2,304,912.00	2.87
21	600369	西南证券	2,272,213.00	2.82
22	600157	永泰能源	2,251,789.00	2.80
23	601117	中国化学	2,241,706.00	2.79
24	600188	兖州煤业	2,238,882.98	2.78
25	600383	金地集团	2,231,901.52	2.77
26	601377	兴业证券	2,231,874.36	2.77
27	603993	洛阳钼业	2,220,742.44	2.76
28	600703	三安光电	2,127,075.77	2.64
29	000338	潍柴动力	2,113,615.50	2.63
30	000983	西山煤电	2,080,048.00	2.59
31	601118	海南橡胶	2,036,566.46	2.53
32	000783	长江证券	2,025,967.39	2.52
33	002673	西部证券	2,002,759.00	2.49
34	600109	国金证券	1,995,503.21	2.48

35	601555	东吴证券	1,988,939.00	2.47
36	601009	南京银行	1,976,107.02	2.46
37	600348	阳泉煤业	1,964,383.34	2.44
38	600549	厦门钨业	1,932,286.10	2.40
39	000623	吉林敖东	1,886,777.00	2.35
40	002146	荣盛发展	1,878,447.47	2.34
41	000937	冀中能源	1,873,856.26	2.33
42	601958	金钼股份	1,870,592.88	2.33
43	000686	东北证券	1,864,455.04	2.32
44	000728	国元证券	1,851,264.08	2.30
45	000970	中科三环	1,833,174.07	2.28
46	600123	兰花科创	1,832,283.00	2.28
47	000933	神火股份	1,816,208.58	2.26
48	000758	中色股份	1,799,889.97	2.24
49	002500	山西证券	1,782,599.00	2.22
50	601992	金隅股份	1,771,426.25	2.20
51	600739	辽宁成大	1,753,694.55	2.18
52	600403	大有能源	1,751,908.31	2.18
53	600060	海信电器	1,747,896.67	2.17
54	600395	盘江股份	1,724,657.89	2.14
55	600497	驰宏锌锗	1,724,130.13	2.14
56	002375	亚厦股份	1,724,117.52	2.14
57	000630	铜陵有色	1,719,581.00	2.14
58	600153	建发股份	1,706,698.87	2.12
59	000425	徐工机械	1,705,588.12	2.12
60	000060	中金岭南	1,686,553.65	2.10
61	002310	东方园林	1,678,888.02	2.09
62	000629	攀钢钒钛	1,672,087.25	2.08
63	000960	锡业股份	1,667,198.14	2.07
64	601901	方正证券	1,645,722.00	2.05
65	600376	首开股份	1,631,795.95	2.03

注：1、买入包括基金二级市场上主动的买入、新股、配股、债转股、换股及行权等获得的股票；
2、基金持有的股票分类为交易性金融资产的，本项的“累计买入金额”按买卖成交金额（成交单价乘以成交数量）填列，不考虑相关交易费用。

8.4.2 累计卖出金额超出期末基金资产净值 2%或前 20 名的股票明细

金额单位：人民币元

序号	股票代码	股票名称	本期累计卖出金额	占期末基金资产净值比例 (%)
1	601166	兴业银行	9,981,824.10	12.41
2	600016	民生银行	9,528,351.08	11.85
3	601318	中国平安	6,147,315.57	7.64
4	600030	中信证券	5,663,138.16	7.04
5	601601	中国太保	4,992,317.94	6.21
6	600837	海通证券	4,906,075.89	6.10
7	000001	平安银行	4,429,084.75	5.51
8	000776	广发证券	3,675,825.43	4.57
9	600585	海螺水泥	3,191,503.94	3.97
10	600111	包钢稀土	3,168,070.32	3.94
11	600048	保利地产	2,759,824.97	3.43
12	600031	三一重工	2,713,149.97	3.37
13	601688	华泰证券	2,513,925.00	3.13
14	601336	新华保险	2,371,126.94	2.95
15	601117	中国化学	2,247,991.63	2.79
16	600703	三安光电	2,231,422.59	2.77
17	601118	海南橡胶	2,115,767.65	2.63
18	000750	国海证券	1,986,579.92	2.47
19	600783	鲁信创投	1,907,279.03	2.37
20	601958	金钼股份	1,819,144.59	2.26
21	601238	广汽集团	1,783,766.72	2.22
22	600109	国金证券	1,725,232.67	2.14
23	000157	中联重科	1,710,216.86	2.13
24	600369	西南证券	1,642,803.24	2.04
25	000629	攀钢钒钛	1,635,024.53	2.03

注：1、卖出主要指二级市场上主动的卖出、换股、要约收购、发行人回购及行权等减少的股票；

2、基金持有的股票分类为交易性金融资产的，本项“累计卖出金额”按买卖成交金额（成交单价乘以成交数量）填列，不考虑相关交易费用。

8.4.3 买入股票的成本总额及卖出股票的收入总额

单位：人民币元

买入股票成本（成交）总额	229,831,225.98
卖出股票收入（成交）总额	159,310,088.26

注：1、买入包括基金二级市场上主动的买入、新股、配股、债转股、换股及行权等获得的股票，卖出主要指二级市场上主动的卖出、换股、要约收购、发行人回购及行权等减少的股票；

2、“买入股票成本（成交）总额”、“卖出股票收入（成交）总额”均按买卖成交金额（成交单价乘以成交数量）填列，不考虑相关交易费用。

8.5 期末按债券品种分类的债券投资组合

本基金本报告期末未持有债券。

8.6 期末按公允价值占基金资产净值比例大小排序的前五名债券投资明细

本基金本报告期末未持有债券。

8.7 期末按公允价值占基金资产净值比例大小排序的所有资产支持证券投资明细

本基金本报告期末未持有资产支持证券。

8.8 期末按公允价值占基金资产净值比例大小排序的前五名贵金属投资明细

本基金本报告期末未持有贵金属。

8.9 期末按公允价值占基金资产净值比例大小排序的前五名权证投资明细

本基金本报告期末未持有权证。

8.10 报告期末本基金投资的股指期货交易情况说明

8.10.1 报告期末本基金投资的股指期货持仓和损益明细

本基金本报告期末未持有股指期货合约。

8.10.2 本基金投资股指期货的投资政策

本基金管理人可运用股指期货，以提高投资效率更好地达到本基金的投资目标。本基金在股指期货投资中将根据风险管理的原则，以套期保值为目的，在风险可控的前提下，参与股指期货的投资，以改善组合的风险收益特性。

本基金主要通过对现货和期货市场运行趋势的研究，结合股指期货定价模型寻求其合理估值水平，采用流动性好、交易活跃的期货合约，达到有效跟踪标的指数的目的。此外，本基金还将运用股指期货来对冲诸如预期大额申购赎回、大量分红等特殊情况下的流动性风险以进行有效的现金管理，以及对冲因其他原因导致无法有效跟踪标的指数的风险。

8.11 报告期末本基金投资的国债期货交易情况说明

8.11.1 本期国债期货投资政策

根据本基金合同规定，本基金不参与国债期货交易。

8.11.2 报告期末本基金投资的国债期货持仓和损益明细

本基金本报告期末未持有国债期货合约。

8.11.3 本期国债期货投资评价

根据本基金合同规定，本基金不参与国债期货交易。

8.12 投资组合报告附注

8.12.1 报告期内基金投资的前十名证券的发行主体未被监管部门立案调查，在报告编制日前一年内未受到过公开谴责、处罚的情形。

8.12.2 本基金投资的前十名股票没有超出基金合同规定的备选股票库，本基金管理人从制度和流程上要求股票必须先入库再买入。

8.12.3 期末其他各项资产构成

单位：人民币元

序号	名称	金额
1	存出保证金	108,746.44
2	应收证券清算款	-
3	应收股利	-
4	应收利息	1,224.00
5	应收申购款	1,986.10
6	其他应收款	-
7	待摊费用	-
8	其他	-
9	合计	111,956.54

8.12.4 期末持有的处于转股期的可转换债券明细

本基金本报告期末未持有处于转股期的可转换债券。

8.12.5 期末前十名股票中存在流通受限情况的说明

8.12.5.1 期末指数投资前十名股票中存在流通受限情况的说明

金额单位：人民币元

序号	股票代码	股票名称	流通受限部分的公允价值	占基金资产净值比例 (%)	流通受限情况说明
1	601901	方正证券	1,679,184.00	2.09	重大事项
2	000562	宏源证券	1,399,249.50	1.74	重大事项

8.12.5.2 期末积极投资前五名股票中存在流通受限情况的说明

本基金本报告期末积极投资前五名股票中不存在流通受限的情况。

§ 9 基金份额持有人信息

9.1 期末基金份额持有人户数及持有人结构

份额单位：份

份额级别	持有人户数 (户)	户均持有的基金份额	持有人结构			
			机构投资者		个人投资者	
			持有份额	占总份额比例	持有份额	占总份额比例
高贝 A	112	175,001.34	12,156,239.00	62.02%	7,443,911.00	37.98%
高贝 B	164	119,513.12	13,196,598.00	67.33%	6,403,553.00	32.67%
招商高贝	612	73,999.05	-	-	45,287,420.21	100%
合计	888	95,143.83	25,352,837.00	30.01%	59,134,884.21	69.99%

9.2 期末上市基金前十名持有人

高贝 A:

序号	持有人名称	持有份额 (份)	占上市总份额比例
1	安徽江淮汽车股份有限公司	10,000,583.00	51.02%
2	华润深国投信托有限公司-道冲对冲 2 号集合资金信托计划	1,859,456.00	9.49%
3	丁碧霞	807,157.00	4.12%
4	才志	750,050.00	3.83%
5	李津	650,025.00	3.32%
6	张惠仙	500,097.00	2.55%
7	张金芳	500,029.00	2.55%
8	华润深国投信托有限公司-道冲对冲 5 号集合资金信托计划	296,200.00	1.51%
9	谢飞	250,015.00	1.28%
10	刘丽珊	250,007.00	1.28%

注：以上数据由中国证券登记结算公司提供，持有人为场内持有人。

高贝 B:

序号	持有人名称	持有份额 (份)	占上市总份额比例
1	安徽江淮汽车股份有限公司	10,000,583.00	51.02%
2	华润深国投信托有限公司-道冲对冲 2 号集合资金信托计划	3,196,015.00	16.31%
3	丁碧霞	807,157.00	4.12%
4	才志	620,957.00	3.17%
5	李津	501,133.00	2.56%
6	张惠仙	500,097.00	2.55%
7	谢飞	250,014.00	1.28%
8	田立艳	209,400.00	1.07%
9	许九锋	182,828.00	0.93%
10	陈敏强	150,000.00	0.77%

注: 以上数据由中国证券登记结算公司提供, 持有人为场内持有人。

9.3 期末基金管理人的从业人员持有本基金的情况

项目	份额类别	持有份额总数 (份)	占基金总份额比例
基金管理人所有从业人员持有本基金	高贝 A	-	-
	高贝 B	-	-
	招商高贝	3,076.52	0.0068%
	合计:	3,076.52	0.0036%

注: 1、基金管理人的高级管理人员、基金投资和研发部门负责人持有本基金份额总量的数量区间为: 0。

2、本基金的基金经理持有本基金份额总量的数量区间为: 0。

§ 10 开放式基金份额变动

单位: 份

项目	招商 300 高贝塔 A (场内简称: 300 高贝 A)	招商 300 高贝塔 B (场内简称: 300 高贝 B)	招商沪深 300 高贝塔指数分级 (场内简称: 300 高贝)
基金合同生效日(2013 年 8 月 1 日)	134,919,538.00	134,919,539.00	276,649,843.70
基金份额总额			
本报告期基金总申购份额	-	-	9,985,066.05
减: 本报告期基金总赎回份额	-	-	471,986,265.54

本报告期基金拆分变动份额	-115,319,388.00	-115,319,388.00	230,638,776.00
本报告期期末基金份额总额	19,600,150.00	19,600,151.00	45,287,420.21

注：拆分变动份额为本基金三级份额之间的配对转换份额及基金份额折算变动份额。

§ 11 重大事件揭示

11.1 基金份额持有人大会决议

本报告期没有举行基金份额持有人大会。

11.2 基金管理人、基金托管人的专门基金托管部门的重大人事变动

1、根据本基金管理人 2013 年 4 月 17 日的公告，经招商基金管理有限公司第三届董事会 2013 年第二次会议审议并通过，聘任张国强先生为公司副总经理；

2、根据本基金管理人 2013 年 4 月 26 日的公告，经招商基金管理有限公司第三届董事会 2013 年第二次会议审议并通过，聘任吕一凡先生为公司副总经理；

3、根据本基金管理人 2013 年 9 月 6 日的公告，经招商基金管理有限公司第三届董事会 2013 年第四次会议审议并通过，因工作变动，马蔚华先生不再担任招商基金管理有限公司董事长职务，同时，聘任张光华先生为招商基金管理有限公司董事长；

4、根据本基金管理人 2014 年 3 月 25 日的公告，经招商基金管理有限公司第四届董事会 2014 年第一次会议审议并通过，因工作变动，赵生章先生不再担任公司副总经理，全职担任招商基金管理有限公司全资子公司招商财富资产管理有限公司总经理职务；

5、本报告期内基金托管人的专门基金托管部门无重大人事变动；

6、2013 年 3 月 17 日中国银行股份有限公司公告，肖钢先生辞去中国银行股份有限公司董事长职务；

7、2013 年 6 月 1 日中国银行股份有限公司公告，自 2013 年 5 月 31 日起，田国立先生就任本行董事长、执行董事、董事会战略发展委员会主席及委员。

11.3 涉及基金管理人、基金财产、基金托管业务的诉讼

本基金本报告期无涉及基金管理人、基金财产、基金托管业务的诉讼事项。

11.4 基金投资策略的改变

本报告期基金投资策略无改变。

11.5 为基金进行审计的会计师事务所情况

本报告期本基金聘用毕马威华振会计师事务所（特殊普通合伙）为其审计机构，本报告所涵盖的审计期间为基金成立日（2013 年 8 月 1 日）起至 2013 年 12 月 31 日止，本报告期应支付毕马威华振会计师事务所（特殊普通合伙）审计报酬为人民币 50,000.00 元。

11.6 管理人、托管人及其高级管理人员受稽查或处罚等情况

本报告期，基金管理人没有受到监管部门的稽查或处罚，亦未收到关于基金管理人高级管理人员、托管人及其高级管理人员受到监管部门的稽查或处罚的书面通知或文件。

11.7 基金租用证券公司交易单元的有关情况

11.7.1 基金租用证券公司交易单元进行股票投资及佣金支付情况

金额单位：人民币元

券商名称	交易单元数量	股票交易		应支付该券商的佣金		备注
		成交金额	占当期股票成交总额的比例	佣金	占当期佣金总量的比例	
招商证券	1	110,098,123.60	28.32%	100,233.97	28.32%	新增
中信建投	5	74,498,071.34	19.17%	67,823.39	19.17%	新增
广发证券	1	71,444,601.53	18.38%	65,043.70	18.38%	新增
中金公司	1	53,503,075.75	13.76%	48,708.96	13.76%	新增
中银国际	3	46,461,422.65	11.95%	42,298.77	11.95%	新增
长江证券	2	19,536,593.15	5.03%	17,785.99	5.03%	新增
东兴证券	3	9,212,760.61	2.37%	8,387.93	2.37%	新增
国金证券	1	3,432,488.50	0.88%	3,125.03	0.88%	新增
华创证券	2	512,781.84	0.13%	466.80	0.13%	新增
安信证券	1	-	-	-	-	新增
光大证券	1	-	-	-	-	新增
国海证券	1	-	-	-	-	新增
申银万国	1	-	-	-	-	新增
红塔证券	2	-	-	-	-	新增
平安证券	1	-	-	-	-	新增
华安证券	1	-	-	-	-	新增
长城证券	1	-	-	-	-	新增
银河证券	1	-	-	-	-	新增
国盛证券	1	-	-	-	-	新增
国泰君安	1	-	-	-	-	新增

中信证券	2	-	-	-	-	新增
兴业证券	1	-	-	-	-	新增
东海证券	1	-	-	-	-	新增
中投证券	1	-	-	-	-	新增
第一创业证券	1	-	-	-	-	新增

注：基金交易佣金根据券商季度综合评分结果给与分配，券商综合评分根据研究报告质量、路演质量、联合调研质量以及销售服务质量打分，从多家服务券商中选取符合法律规范经营的综合能力靠前的券商给与佣金分配，季度评分和佣金分配分别由专人负责。

11.7.2 基金租用证券公司交易单元进行其他证券投资的情况

金额单位：人民币元

券商名称	债券交易		债券回购交易		权证交易	
	成交金额	占当期债券成交总额的比例	成交金额	占当期债券回购成交总额的比例	成交金额	占当期权证成交总额的比例
招商证券	-	-	9,074,900,000.00	100.00%	-	-
中信建投	-	-	-	-	-	-
广发证券	-	-	-	-	-	-
中金公司	-	-	-	-	-	-
中银国际	-	-	-	-	-	-
长江证券	-	-	-	-	-	-
东兴证券	-	-	-	-	-	-
国金证券	-	-	-	-	-	-
华创证券	-	-	-	-	-	-
安信证券	-	-	-	-	-	-
光大证券	-	-	-	-	-	-
国海证券	-	-	-	-	-	-
申银万国	-	-	-	-	-	-
红塔证券	-	-	-	-	-	-
平安证券	-	-	-	-	-	-
华安证券	-	-	-	-	-	-
长城证券	-	-	-	-	-	-
银河证券	-	-	-	-	-	-
国盛证券	-	-	-	-	-	-
国泰君安	-	-	-	-	-	-
中信证券	-	-	-	-	-	-

兴业证券	-	-	-	-	-	-
东海证券	-	-	-	-	-	-
中投证券	-	-	-	-	-	-
第一创业证券	-	-	-	-	-	-

11.8 其他重大事件

序号	公告事项	法定披露方式	法定披露时间
1	招商基金管理有限公司关于旗下基金参加平安银行基金定投及申购费率优惠推广活动的公告	中国证券报、证券时报、上海证券报	2013-12-31
2	招商基金管理有限公司关于旗下相关基金增加中国民族证券有限责任公司为代销机构的公告	中国证券报、证券时报、上海证券报	2013-11-29
3	招商基金管理有限公司关于董事变更的公告	中国证券报、证券时报、上海证券报	2013-11-12
4	招商沪深 300 高贝塔指数分级证券投资基金 2013 年第 3 季度报告	中国证券报、证券时报、上海证券报	2013-10-25
5	招商基金管理有限公司关于股权转让完成工商变更登记的公告	中国证券报、证券时报、上海证券报	2013-10-12
6	招商基金管理有限公司关于旗下基金估值变更的公告	中国证券报、证券时报、上海证券报	2013-9-11
7	招商基金管理有限公司关于高级管理人员变更的公告	中国证券报、证券时报、上海证券报	2013-9-6
8	招商沪深 300 高贝塔指数分级证券投资基金上市交易提示性公告	中国证券报、证券时报、上海证券报	2013-9-2
9	招商基金关于招商沪深 300 高贝塔指数分级证券投资基金参加中国银行、工商银行、交通银行、中信银行、光大银行基金定投申购费率优惠活动、网上交易系统申购费率优惠活动的公告	中国证券报、证券时报、上海证券报	2013-9-2
10	招商基金管理有限公司关于旗下招商沪深 300 高贝塔指数分级证券投资基金参与招商证券等销售渠道基金定投申购优惠活动及网上交易系统申购费率优惠活动的公告	中国证券报、证券时报、上海证券报	2013-8-30
11	招商沪深 300 高贝塔指数分级证券投资基金上市交易公告书	中国证券报、证券时报、上海证券报	2013-8-28
12	关于开通招商沪深 300 高贝塔指数分级证券投资基金跨系统转托管业务的公告	中国证券报、证券时报、上海证券报	2013-8-28
13	关于开通招商沪深 300 高贝塔指数分级证券投资基金份额配对转换业务的公告	中国证券报、证券时报、上海证券报	2013-8-28

14	关于开放招商沪深 300 高贝塔指数分级证券投资基金日常申购、赎回及定期定额投资业务的公告	中国证券报、证券时报、上海证券报	2013-8-28
15	招商基金管理有限公司关于公司股权转让等有关事项的公告	中国证券报、证券时报、上海证券报	2013-8-21
16	招商沪深 300 高贝塔指数分级证券投资基金基金合同生效公告	中国证券报、证券时报、上海证券报	2013-8-2
17	招商基金管理有限公司关于招商沪深 300 高贝塔指数分级证券投资基金增加东北证券、东方证券为代销机构的公告	中国证券报、证券时报、上海证券报	2013-7-15
18	关于招商沪深 300 高贝塔指数分级证券投资基金增加天天基金等公司为销售机构的公告	中国证券报、证券时报、上海证券报	2013-7-11
19	招商基金管理有限公司关于招商沪深 300 高贝塔指数分级证券投资基金增加华泰证券股份有限公司为代销机构的公告	中国证券报、证券时报、上海证券报	2013-7-10
20	招商基金管理有限公司关于招商沪深 300 高贝塔指数分级证券投资基金增加工商银行、农业银行、交通银行、上海浦发银行、中信银行、光大银行、平安银行为代销机构的公告	中国证券报、证券时报、上海证券报	2013-7-8
21	招商沪深 300 高贝塔指数分级证券投资基金上网发售提示性公告	中国证券报、证券时报、上海证券报	2013-7-8
22	招商沪深 300 高贝塔指数分级证券投资基金基金合同内容摘要	中国证券报、证券时报、上海证券报	2013-7-4
23	招商沪深 300 高贝塔指数分级基金招募说明书	中国证券报、证券时报、上海证券报	2013-7-4
24	招商沪深 300 高贝塔指数分级基金托管协议	中国证券报、证券时报、上海证券报	2013-7-4
25	招商沪深 300 高贝塔指数分级基金基金合同	中国证券报、证券时报、上海证券报	2013-7-4
26	招商沪深 300 高贝塔指数分级基金份额发售公告	中国证券报、证券时报、上海证券报	2013-7-4

§ 12 备查文件目录

12.1 备查文件目录

- 1、中国证券监督管理委员会批准设立招商基金管理有限公司的文件；
- 2、中国证券监督管理委员会批准招商沪深 300 高贝塔指数分级证券投资基金设立的文件；
- 3、《招商沪深 300 高贝塔指数分级证券投资基金基金合同》；
- 4、《招商沪深 300 高贝塔指数分级证券投资基金托管协议》；

- 5、《招商沪深 300 高贝塔指数分级证券投资基金招募说明书》；
- 6、《招商沪深 300 高贝塔指数分级证券投资基金 2013 年第 3 季度报告》；
- 7、《招商沪深 300 高贝塔指数分级证券投资基金 2013 年第 4 季度报告》；
- 8、《招商沪深 300 高贝塔指数分级证券投资基金 2013 年年度报告》；
- 9、《招商沪深 300 高贝塔指数分级证券投资基金 2013 年年度报告摘要》。

12.2 存放地点

招商基金管理有限公司

地址：中国深圳深南大道 7088 号招商银行大厦

12.3 查阅方式

上述文件可在招商基金管理有限公司互联网站上查阅，或者在营业时间内到招商基金管理有限公司查阅。

投资者对本报告书如有疑问，可咨询本基金管理人招商基金管理有限公司。

客户服务中心电话：400-887-9555

网址：<http://www.cmfchina.com>

招商基金管理有限公司
2014 年 3 月 28 日