

银华抗通胀主题证券投资基金（LOF） 2013 年年度报告

2013 年 12 月 31 日

基金管理人：银华基金管理有限公司

基金托管人：中国建设银行股份有限公司

送出日期：2014 年 3 月 28 日

§ 1 重要提示及目录

1.1 重要提示

基金管理人的董事会、董事保证本报告所载资料不存在虚假记载、误导性陈述或重大遗漏，并对其内容的真实性、准确性和完整性承担个别及连带的法律责任。本年度报告已经三分之二以上独立董事签字同意，并由董事长签发。

基金托管人中国建设银行股份有限公司根据本基金合同规定，于 2014 年 3 月 26 日复核了本报告中的财务指标、净值表现、利润分配情况、财务会计报告、投资组合报告等内容，保证复核内容不存在虚假记载、误导性陈述或者重大遗漏。

基金管理人承诺以诚实信用、勤勉尽责的原则管理和运用基金资产，但不保证基金一定盈利。

基金的过往业绩并不代表其未来表现。投资有风险，投资者在作出投资决策前应仔细阅读本基金的招募说明书及其更新。

本报告财务资料已经审计。

本报告期自 2013 年 1 月 1 日起至 12 月 31 日止。

1.2 目录

§1 重要提示及目录	2
1.1 重要提示.....	2
1.2 目录.....	3
§2 基金简介	5
2.1 基金基本情况.....	5
2.2 基金产品说明.....	5
2.3 基金管理人和基金托管人.....	6
2.4 境外资产托管人.....	6
2.5 信息披露方式.....	6
2.6 其他相关资料.....	6
§3 主要财务指标、基金净值表现及利润分配情况	7
3.1 主要会计数据和财务指标.....	7
3.2 基金净值表现.....	7
3.3 过去三年基金的利润分配情况.....	9
§4 管理人报告	9
4.1 基金管理人及基金经理情况.....	9
4.2 管理人对报告期内本基金运作合规守信情况的说明.....	11
4.3 管理人对报告期内公平交易情况的专项说明.....	11
4.4 管理人对报告期内基金的投资策略和业绩表现的说明.....	13
4.5 管理人对宏观经济、证券市场及行业走势的简要展望.....	14
4.6 管理人内部有关本基金的监察稽核工作情况.....	14
4.7 管理人对报告期内基金估值程序等事项的说明.....	14
4.8 管理人对报告期内基金利润分配情况的说明.....	15
§5 托管人报告	15
5.1 报告期内本基金托管人合规守信情况声明.....	15
5.2 托管人对报告期内本基金投资运作合规守信、净值计算、利润分配等情况的说明.....	15
5.3 托管人对本年度报告中财务信息等内容的真实、准确和完整发表意见.....	15
§6 审计报告	15
6.1 审计报告基本信息.....	15
6.2 审计报告的基本内容.....	16
§7 年度财务报表	16
7.1 资产负债表.....	16
7.2 利润表.....	18
7.3 所有者权益（基金净值）变动表.....	19
7.4 报表附注.....	20
§8 投资组合报告	37
8.1 期末基金资产组合情况.....	37
8.2 期末在各个国家（地区）证券市场的权益投资分布.....	38
8.3 期末按行业分类的权益投资组合.....	38
8.4 期末按公允价值占基金资产净值比例大小排序的所有权益投资明细.....	38
8.5 报告期内权益投资组合的重大变动.....	38
8.6 期末按债券信用等级分类的债券投资组合.....	38
8.7 期末按公允价值占基金资产净值比例大小排名的前五名债券投资明细.....	38

8.8 期末按公允价值占基金资产净值比例大小排名的所有资产支持证券投资明细	39
8.9 期末按公允价值占基金资产净值比例大小排名的前五名金融衍生品投资明细	39
8.10 期末按公允价值占基金资产净值比例大小排序的前十名基金投资明细	39
8.11 投资组合报告附注	40
§9 基金份额持有人信息.....	40
9.1 期末基金份额持有人户数及持有人结构	40
9.2 期末上市基金前十名持有人	41
9.3 期末基金管理人的从业人员持有本基金的情况	41
§10 开放式基金份额变动.....	41
§11 重大事件揭示.....	41
11.1 基金份额持有人大会决议	41
11.2 基金管理人、基金托管人的专门基金托管部门的重大人事变动	42
11.3 涉及基金管理人、基金财产、基金托管业务的诉讼	42
11.4 基金投资策略的改变	42
11.5 为基金进行审计的会计师事务所情况	42
11.6 管理人、托管人及其高级管理人员受稽查或处罚等情况	42
11.7 基金租用证券公司交易单元的有关情况	42
11.8 其他重大事件	44
§12 影响投资者决策的其他重要信息.....	46
§13 备查文件目录.....	46
13.1 备查文件目录	46
13.2 存放地点	47
13.3 查阅方式	47

§ 2 基金简介

2.1 基金基本情况

基金名称	银华抗通胀主题证券投资基金（LOF）
基金简称	银华抗通胀主题（QDII-FOF-LOF）（场内简称：银华通胀）
基金主代码	161815
基金运作方式	上市契约型开放式（LOF）
基金合同生效日	2010 年 12 月 6 日
基金管理人	银华基金管理有限公司
基金托管人	中国建设银行股份有限公司
报告期末基金份额总额	267,204,162.79 份
基金合同存续期	不定期
基金份额上市的证券交易所	深圳证券交易所
上市日期	2010 年 12 月 20 日

2.2 基金产品说明

投资目标	在有效控制组合风险的前提下，通过在全球范围内精选抗通胀主题的基金，为投资者实现基金资产的长期稳定增值。
投资策略	<p>本基金为在全球范围内精选跟踪综合商品指数的 ETF，跟踪单个或大类商品价格的 ETF，业绩比较基准 90%以上是商品指数的共同基金，以及主要投资于通货膨胀挂钩债券的 ETF 或债券型基金的主题投资基金，主要采用“自上而下”的多因素分析决策系统，综合定性分析和定量分析进行大类资产配置，同时结合“自下而上”的精选抗通胀主题的基金的投资策略优化组合收益，实现基金资产的长期稳定增值。</p> <p>本基金还将通过投资固定收益类证券和货币市场工具有效管理资金头寸，并适时地利用金融衍生品进行套期保值和汇率避险。</p> <p>本基金的投资组合比例为：投资于基金的资产合计不低于本基金基金资产的 60%，其中不低于 80%投资于抗通胀主题的基金，现金或者到期日在一年以内的政府债券投资比例合计不低于基金资产净值的 5%。抗通胀主题的基金指跟踪综合商品指数的 ETF，跟踪单个或大类商品价格的 ETF，业绩比较基准 90%以上是商品指数的共同基金，以及主要投资于通货膨胀挂钩债券的 ETF 或债券型基金。本基金所投资的商品类基金以跟踪商品指数或商品价格为投资目标，通常情况下不采用卖空策略，也不使用资金杠杆。</p>
业绩比较基准	标普高盛商品总指数收益率（S&P GSCI Commodity Total Return Index）。
风险收益特征	本基金为投资全球抗通胀主题基金的基金中基金，在证券投资基金中属于较高预期风险和预期收益的基金品种。

2.3 基金管理人和基金托管人

项目		基金管理人	基金托管人
名称		银华基金管理有限公司	中国建设银行股份有限公司
信息披露负责人	姓名	凌宇翔	田青
	联系电话	(010)58163000	(010) 67595096
	电子邮箱	yhjj@yhfund.com.cn	tianqingl.zh@ccb.com
客户服务电话		4006783333, (010)85186558	(010) 67595096
传真		(010)58163027	(010) 66275853
注册地址		广东省深圳市深南大道 6008 号特区报业大厦 19 层	北京市西城区金融大街 25 号
办公地址		北京市东城区东长安街 1 号 东方广场东方经贸城 C2 办 公楼 15 层	北京市西城区闹市口大街 1 号 院 1 号楼长安兴融中心
邮政编码		100738	100033
法定代表人		王珠林	王洪章

2.4 境外资产托管人

项目		境外资产托管人
名称	英文	The Bank of New York Mellon Corporation
	中文	纽约梅隆银行股份有限公司
注册地址		One Wall Street New York
办公地址		One Wall Street New York
邮政编码		NY10286

2.5 信息披露方式

本基金选定的信息披露报纸名称	《中国证券报》、《上海证券报》、《证券时报》
登载基金年度报告正文的管理人互联网网址	http://www.yhfund.com.cn
基金年度报告备置地点	基金管理人及基金托管人办公地址

2.6 其他相关资料

项目	名称	办公地址
会计师事务所	安永华明会计师事务所（特殊普通合伙）	北京市东城区东长安街 1 号东方广场东方经贸城安永大楼（即东 3 办公楼）16 层
注册登记机构	中国证券登记结算有限责任公司	北京市西城区太平桥大街 17 号

§ 3 主要财务指标、基金净值表现及利润分配情况

3.1 主要会计数据和财务指标

金额单位：人民币元

3.1.1 期间数据和指标	2013 年	2012 年	2011 年
本期已实现收益	-29,195,387.37	-9,751,891.31	-44,465,858.75
本期利润	-21,827,805.01	-3,814,084.27	-67,004,647.09
加权平均基金份额本期利润	-0.0697	-0.0090	-0.1279
本期加权平均净值利润率	-8.75%	-1.05%	-13.23%
本期基金份额净值增长率	-7.56%	-1.05%	-14.91%
3.1.2 期末数据和指标	2013 年末	2012 年末	2011 年末
期末可供分配利润	-58,037,830.13	-59,949,563.39	-65,260,825.00
期末可供分配基金份额利润	-0.2172	-0.1529	-0.1440
期末基金资产净值	209,166,332.66	332,116,459.40	387,958,544.09
期末基金份额净值	0.783	0.847	0.856
3.1.3 累计期末指标	2013 年末	2012 年末	2011 年末
基金份额累计净值增长率	-21.70%	-15.30%	-14.40%

注：1、本期已实现收益指基金本期利息收入、投资收益、其他收入（不含公允价值变动收益）扣除相关费用后的余额，本期利润为本期已实现收益加上本期公允价值变动收益。

2、期末可供分配利润采用期末资产负债表未分配利润与未分配利润中已实现部分的孰低数。

3、本报告所列示的基金业绩指标不包括持有人认购或交易基金的各项费用，例如：基金的认购、申购、赎回费等，计入费用后实际收益水平要低于所列数字。

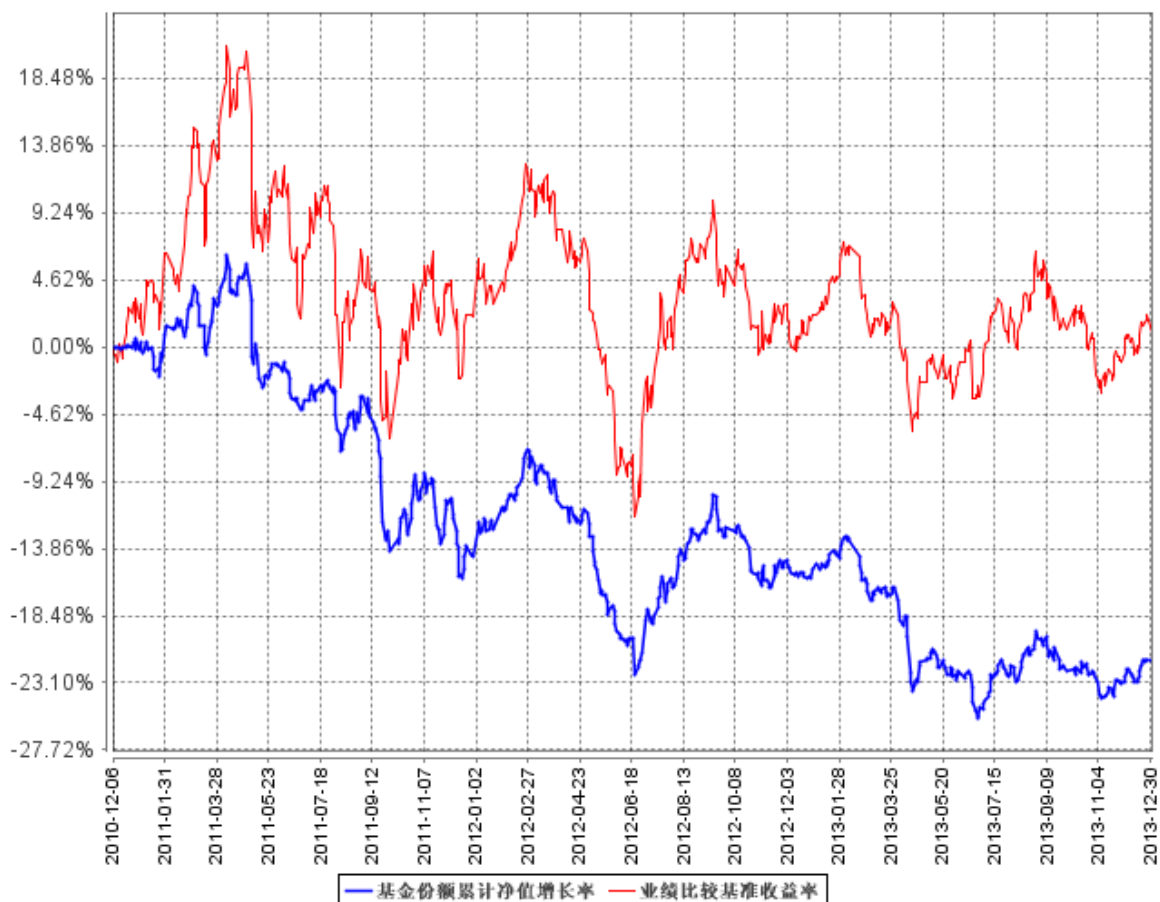
3.2 基金净值表现

3.2.1 基金份额净值增长率及其与同期业绩比较基准收益率的比较

阶段	份额净值增长率①	份额净值增长率标准差②	业绩比较基准收益率③	业绩比较基准收益率标准差④	①—③	②—④
过去三个月	0.77%	0.34%	-0.33%	0.66%	1.10%	-0.32%
过去六个月	4.12%	0.43%	4.44%	0.75%	-0.32%	-0.32%
过去一年	-7.56%	0.51%	-1.22%	0.76%	-6.34%	-0.25%
过去三年	-22.17%	0.63%	-2.30%	1.16%	-19.87%	-0.53%
过去五年	-21.70%	0.62%	0.92%	1.15%	-22.62%	-0.53%
自基金合同生效起至今	-21.70%	0.62%	0.92%	1.15%	-22.62%	-0.53%

3.2.2 自基金合同生效以来基金份额累计净值增长率变动及其与同期业绩比较基准收益率变动的比较

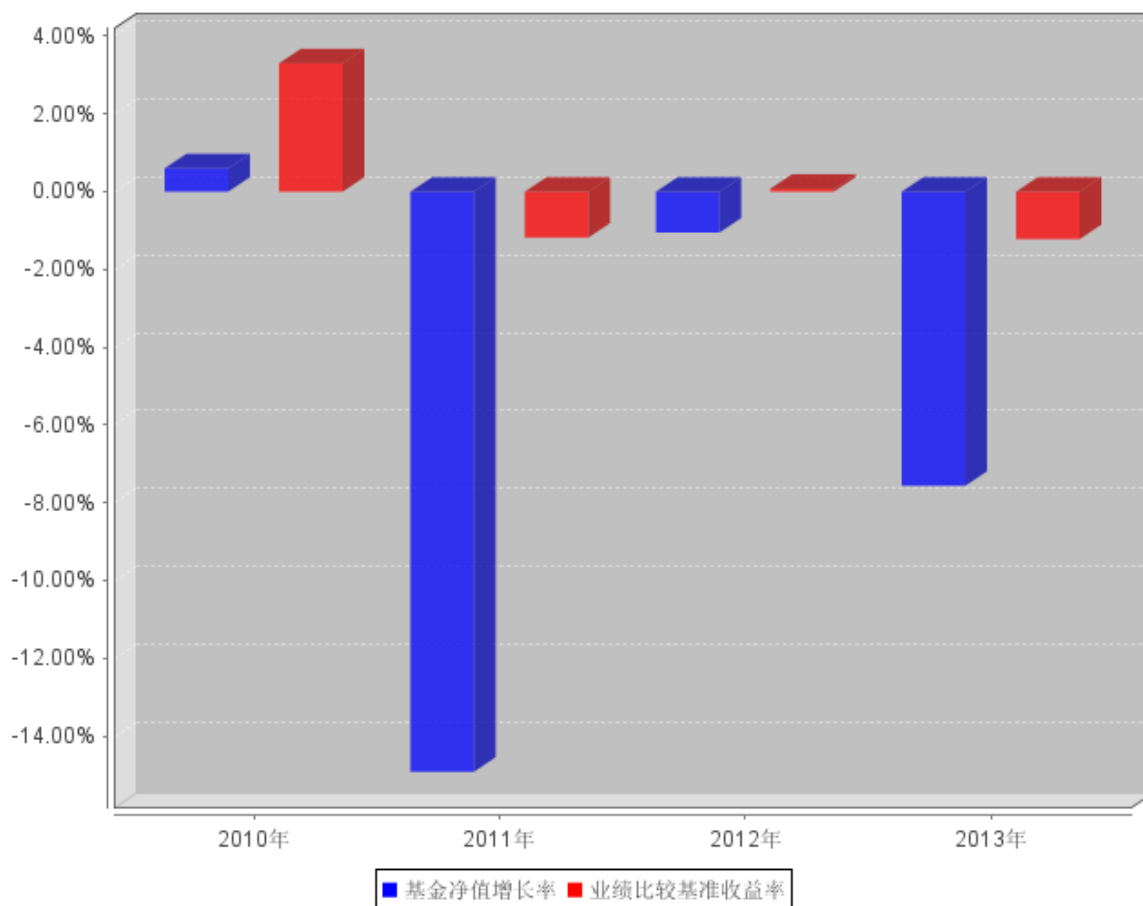
基金份额累计净值增长率与同期业绩比较基准收益率的历史走势对比图



注：按基金合同规定，本基金自基金合同生效起六个月内为建仓期。截至建仓期末本基金的各项投资比例已达到基金合同第十三条：投资于基金的资产合计不低于本基金基金资产的 60%，其中不低于 80%投资于抗通胀主题的基金；现金或者到期日在一年以内的政府债券投资比例合计不低于本基金资产净值的 5%。

3.2.3 自基金合同生效以来基金每年净值增长率及其与同期业绩比较基准收益率的比较

自基金合同生效以来基金每年净值增长率及其与同期业绩比较基准收益率的对比图



注：合同生效当年按实际存续期计算，不按整个自然年度进行折算。

3.3 过去三年基金的利润分配情况

注：本基金于 2013 年度、2012 年度、2011 年度均未进行利润分配。

§ 4 管理人报告

4.1 基金管理人及基金经理情况

4.1.1 基金管理人及其管理基金的经验

银华基金管理有限公司成立于 2001 年 5 月 28 日，是经中国证监会批准(证监基金字[2001]7 号文)设立的全国性资产管理公司。公司注册资本为 2 亿元人民币，公司的股东及其出资比例分别为：西南证券股份有限公司 49%、第一创业证券股份有限公司 29%、东北证券股份有限公司 21%及山西海鑫实业股份有限公司 1%。公司的主要业务是基金募集、基金销售、资产管理及中国证监会许可的其他业务。公司注册地为广东省深圳市。

截至 2013 年 12 月 31 日，本基金管理人管理着 35 只证券投资基金，具体包括银华优势企业

证券投资基金、银华保本增值证券投资基金、银华-道琼斯 88 精选证券投资基金、银华货币市场证券投资基金、银华核心价值优选股票型证券投资基金、银华优质增长股票型证券投资基金、银华富裕主题股票型证券投资基金、银华领先策略股票型证券投资基金、银华全球核心优选证券投资基金、银华内需精选股票型证券投资基金(LOF)、银华增强收益债券型证券投资基金、银华和谐主题灵活配置混合型证券投资基金、银华沪深 300 指数证券投资基金(LOF)、银华深证 100 指数分级证券投资基金、银华信用债券型证券投资基金（LOF）、银华成长先锋混合型证券投资基金、银华信用双利债券型证券投资基金、银华抗通胀主题证券投资基金（LOF）、银华中证等权重 90 指数分级证券投资基金、银华永祥保本混合型证券投资基金、银华消费主题分级股票型证券投资基金、银华中证内地资源主题指数分级证券投资基金、银华永泰积极债券型证券投资基金、银华中小盘精选股票型证券投资基金、银华纯债信用主题债券型证券投资基金(LOF)、上证 50 等权重交易型开放式指数证券投资基金、银华上证 50 等权重交易型开放式指数证券投资基金联接基金、银华中证中票 50 指数债券型证券投资基金（LOF）、银华永兴纯债分级债券型发起式证券投资基金、银华交易型货币市场基金、银华中证成长股债恒定组合 30/70 指数证券投资基金、银华信用四季红债券型证券投资基金、银华中证转债指数增强分级证券投资基金、银华信用季季红债券型证券投资基金和银华中证 800 等权重指数增强分级证券投资基金。同时，本基金管理人管理着多个全国社保基金、企业年金和特定客户资产管理投资组合。

4.1.2 基金经理（或基金经理小组）及基金经理助理简介

姓名	职务	任本基金的基金经理（助理）期限		证券从业年限	说明
		任职日期	离任日期		
陈悦先生	本基金的基金经理	2013 年 10 月 17 日	-	8 年	硕士学位。2006 年至 2009 年曾先后在国泰君安证券、中国人寿富兰克林资产管理公司从事行业研究工作。2010 年 7 月加入银华基金管理有限公司，曾担任行业研究员、银华抗通胀主题证券投资基金（LOF）基金经理助理等职务。具有从业资格。国籍：中国。
王海先生	本基金的基金经理	2011 年 12 月 13 日	2013 年 10 月 29 日	8 年	硕士学位。曾任普里默斯资产管理公司研究员、花旗环球金融有限公司证券研究分析经理等职，主要从事投资策略分析工作。2010 年 10 月至 2013 年 10 月 29 日任职银华基金管理有限公司，曾担任基金经理职务。具有从业

					资格。国籍：中国。
--	--	--	--	--	-----------

注：1、此处的任职日期和离任日期均指基金合同生效日或公司作出决定之日。

2、证券从业的含义遵从行业协会《证券业从业人员资格管理办法》的相关规定。

4.2 管理人对报告期内本基金运作合规守信情况的说明

本基金管理人在本报告期内严格遵守《中华人民共和国证券法》、《中华人民共和国证券投资基金法》、《证券投资基金运作管理办法》、《证券投资基金销售管理办法》、《证券投资基金信息披露管理办法》及其各项实施准则、《银华抗通胀主题证券投资基金（LOF）基金合同》和其他有关法律法规的规定，本着诚实信用、勤勉尽责的原则管理和运用基金资产，在严格控制风险的基础上，为基金份额持有人谋求最大利益，无损害基金份额持有人利益的行为。本基金无违法、违规行为。本基金投资组合符合有关法规及基金合同的约定。

4.3 管理人对报告期内公平交易情况的专项说明

4.3.1 公平交易制度和控制方法

根据中国证监会颁布的《证券投资基金管理公司公平交易制度指导意见》，本基金管理人制定了公司层面的《银华基金管理有限公司公平交易制度》，对投资部、固定收益部、量化投资部、研究部、交易管理部、监察稽核部等相关所有业务部门进行了制度上的约束。该制度适用于本基金管理人所管理的公募基金、社保组合、企业年金及特定客户资产管理组合等，规范的范围包括但不限于境内上市股票、债券的一级市场申购、二级市场交易等投资管理活动，同时包括授权、研究分析、投资决策、交易执行、业绩评估等投资管理活动相关的各个环节。

为了规范本基金管理人各投资组合的证券投资指令的执行过程，完善公平交易制度，确保各投资组合享有公平的交易执行机会，本基金管理人根据《证券投资基金管理公司公平交易制度指导意见》及《银华基金管理有限公司公平交易制度》，制定了《银华基金管理有限公司公平交易执行制度》，规定了公平交易的执行流程及特殊情况的审批机制；明确了交易执行环节的集中交易制度，并对交易执行环节的内部控制措施进行了完善。

此外，为了加强对异常交易行为的日常监控，本基金管理人还制定了《银华基金管理有限公司异常交易监控实施细则》，规定了异常交易监控的范围以及异常交易发生后的分析、说明、报备流程。

对照 2011 年 8 月份新修订的《证券投资基金管理公司公平交易制度指导意见》，本基金管理人又对上述制度进行了修改完善，进一步修订了公平交易的范围，修订了对不同投资组合同日反向交易的监控重点，并强调了本基金管理人内部控制的要求，具体控制方法为：1、交易所市场的

公平交易均通过恒生交易系统实现，不掺杂任何的人为判断，所有交易均通过恒生投资系统公平交易模块电子化强制执行，公平交易程序自动启动；2、一般情况下，场外交易指令以组合的名义下达，执行交易员以组合的名义进行一级市场申购投标及二级市场交易，并确保非集中竞价交易与投资组合一一对应，且各投资组合获得公平的交易机会；3、对于部分债券一级市场申购、非公开发行股票申购等以基金管理人名义进行的交易，各投资组合经理在交易前独立地确定各投资组合的交易价格和数量，交易管理部按照价格优先、比例分配的原则对交易结果进行分配；4、本基金经理人使用恒生 03.2 系统的公平交易稽核分析模块，定期及不定期进行报告分析，对公平交易的情况进行检查，以规范操作流程，适应公平交易的需要。

综上所述，本基金经理人通过事前构建控制环境、事中强化落实执行、事后进行双重监督，来确保公平交易制度得到切实执行。

4.3.2 公平交易制度的执行情况

4.3.2.1 整体执行情况说明

报告期内，本基金经理人根据《银华基金管理有限公司公平交易制度》及相关配套制度，在研究分析、投资决策、交易执行、业绩评估等各个环节，建立了健全有效的公平交易执行体系，公平对待旗下的每一个投资组合。具体执行情况如下：

在研究分析环节，本基金经理人构建了统一的研究平台，为旗下所有投资组合公平地提供研究支持。

在投资决策环节，各基金经理、投资经理严格遵守本基金管理人的各项投资管理制度和投资授权制度，保证各投资组合的独立投资决策机制。

在交易执行环节，本基金经理人实行集中交易制度，按照“时间优先、价格优先、比例分配、综合平衡”的原则，确保各投资组合享有公平的交易执行机会。

在事后监控环节，本基金经理人定期对股票交易情况进行分析，并出具公平交易执行情况分析报告；另外，本基金经理人还对公平交易制度的遵守和相关业务流程的执行情况进行定期和不定期的检查，并对发现的问题进行及时报告。

本基金经理人在本报告期内严格执行了公平交易制度的相关规定，未出现违反公平交易制度的情况。

4.3.2.2 同向交易价差专项分析

本基金经理人对旗下所有投资组合过去四个季度不同时间窗内（1 日内、3 日内及 5 日内）同向交易的交易价差从 T 检验（置信度为 95%）和溢价率占优频率两个方面进行了专项分析。分析过程及分析结果如下：

报告期内，纳入分析范围的投资组合共有 100 个。本基金管理人首先对上述投资组合进行两两任意组合，共产生 4950 对组合，然后统计任意一对投资组合在同一时间窗内同向交易过同一股票的情况，并对统计结果进行分析。

当时间窗为 1 日时，共有 445 对投资组合存在同向交易的情况，其中有 117 对投资组合未通过 T 检验，进一步计算溢价率为正的概率，结果显示有 29 对组合的正溢价率占比大于 55%，其中有 27 对均属于指数基金或量化专户与其他基金的同日同向交易，由于我公司的指数基金或量化专户的交易均采用组合指令的交易方式进行成交，因此这 27 对组合间不存在利益输送的行为；剩下 2 对组合的基金经理均承诺相互间不存在利益输送；

当时间窗为 3 日时，共有 796 对投资组合存在同向交易的情况，其中有 336 对投资组合未通过 T 检验，进一步计算溢价率为正的概率，结果显示有 182 对组合的正溢价率占比大于 55%，其中有 157 对均属于指数基金或量化专户与其他基金的同日或相邻日同向交易，由于我公司的指数基金或量化专户的交易均采用组合指令的交易方式进行成交，因此这 157 对组合间不存在利益输送的行为；剩下 25 对组合的基金经理均承诺相互间不存在利益输送；

当时间窗为 5 日时，共有 955 对投资组合存在同向交易的情况，其中有 576 对投资组合未通过 T 检验，进一步计算溢价率为正的概率，结果显示有 378 对组合的正溢价率占比大于 55%，其中有 310 对均属于指数基金或量化专户与其他基金的同日或相邻日同向交易，由于我公司的指数基金或量化专户的交易均采用组合指令的交易方式进行成交，因此这 310 对组合间不存在利益输送的行为；剩下 68 对组合的基金经理均承诺相互间不存在利益输送。

4.3.3 异常交易行为的专项说明

本报告期内，本基金未发现存在可能导致不公平交易和利益输送的异常交易行为。

4.4 管理人对报告期内基金的投资策略和业绩表现的说明

4.4.1 报告期内基金投资策略和运作分析

2013 年，高盛标普能源指数上涨 5.14%，高盛标普工业金属指数下跌 12.87%，高盛标普农产品指数下跌 18.00%，高盛标普贵金属指数下跌 29.75%，各大类商品指数走势出现了较大的分化。我们认为推动这一显著分化的宏观背景是欧美经济持续复苏、新兴经济增速放缓、以及美联储开始着手回收流动性。从大宗商品长周期的角度来看，本轮商品牛市始于 2003 年，至今已有 10 年时间，我们在 2013 年看到了较为普遍的供给端释放。

4.4.2 报告期内基金的业绩表现

截至报告期末，本基金份额净值为 0.783 元，本报告期份额净值增长率为-7.56%，同期业绩

比较基准收益率为 -1.22%

4.5 管理人对宏观经济、证券市场及行业走势的简要展望

展望 2014，我们认为商品供给端释放应该是一个不大受其他因素干扰的持续趋势，而宏观经济在 2013 年显现出的三个趋势大概率会形成一个自我加强的趋势。基于以上考虑，我们在相对意义上持续看好石油并持续看空其他大类商品，在绝对意义上维持石油宽幅震荡的判断并积极寻求交易机会。另外，我们也会继续维持较高的欧美股市投资比例，并将持仓逐步向中小盘集中。

4.6 管理人内部有关本基金的监察稽核工作情况

本报告期内，本基金管理人进一步健全了风险控制和监察稽核机制，根据不同基金的特点与发展情况，及时界定新的风险点，评价风险级别，并纳入稽核计划。首先，本基金管理人以中国证监会“季度监察稽核项目表”为基础，对本基金的投资、研究、交易、基金会计、注册登记、营销、宣传推介等重要业务进行每季度的风险自查，并对其他业务环节进行不定期抽查。“季度监察稽核项目表”由各部门风险控制管理员组织关键岗位业务人员填报自查结果，部门总监签字确认后，将稽核结果报督察长及公司总经理。在持续关注对“季度监察稽核项目”表中识别的风险点进行自查的同时，还定期进行有重点的检查。在投资研究交易环节，持续进行对研究报告合规性的检查、对股票库建立及完善的跟踪检查，并对基金的投资比例进行日常监控，对关联交易的日常维护，对基金持仓流动性风险定期关注，并对公平交易执行情况进行检查等等；在营销与销售方面，本基金管理人定期对本基金宣传推介材料的合规性和费率优惠业务等进行检查；在基金的运作保障方面，本基金管理人通过加强对注册登记业务、基金会计业务、基金清算业务以及基金估值业务的检查来确保本基金财务数据的准确性。上述检查中发现问题的会通过口头改进建议、不符合事项书面跟踪检查报告或警示报告的形式，及时将潜在风险通报部门总监、督察长及公司总经理，督促改进并跟踪改进效果。

与此同时，本基金管理人严格按照信息披露管理办法的规定，认真做好本基金的信息披露工作，确保信息披露的真实、完整、准确、及时。

4.7 管理人对报告期内基金估值程序等事项的说明

报告期内，本基金管理人严格遵守《企业会计准则》、《证券投资基金会计核算业务指引》以及中国证监会相关规定和基金合同的约定，日常估值由基金管理人同基金托管人一同进行，基金份额净值由基金管理人完成估值后，经基金托管人复核无误后由基金管理人对外公布。月末、年中和年末估值复核与基金会计账目的核对同时进行。

本基金管理人设立估值委员会（委员包括估值业务分管领导以及投资部、研究部、监察稽核

部、运作保障部等部门负责人及相关业务骨干），负责研究、指导基金估值业务。估值委员会委员和负责基金日常估值业务的基金会计均具有专业胜任能力和相关工作经验。基金经理不介入基金日常估值业务；估值委员会决议之前会与涉及基金的基金经理进行充分沟通。运作保障部负责执行估值委员会制定的估值政策及决议。

参与估值流程各方之间不存在任何重大利益冲突；本基金管理人未签约与估值相关的任何定价服务。

4.8 管理人对报告期内基金利润分配情况的说明

本基金本报告期末未进行利润分配。

§ 5 托管人报告

5.1 报告期内本基金托管人遵规守信情况声明

本报告期，中国建设银行股份有限公司在本基金的托管过程中，严格遵守了《证券投资基金法》、基金合同、托管协议和其他有关规定，不存在损害基金份额持有人利益的行为，完全尽职尽责地履行了基金托管人应尽的义务。

5.2 托管人对报告期内本基金投资运作遵规守信、净值计算、利润分配等情况的说明

本报告期，本托管人按照国家有关规定、基金合同、托管协议和其他有关规定，对本基金的基金资产净值计算、基金费用开支等方面进行了认真的复核，对本基金的投资运作方面进行了监督，未发现基金管理人有关损害基金份额持有人利益的行为。

报告期内，本基金未实施利润分配。

5.3 托管人对本年度报告中财务信息等内容的真实、准确和完整发表意见

本托管人复核审查了本报告中的财务指标、净值表现、利润分配情况、财务会计报告、投资组合报告等内容，保证复核内容不存在虚假记载、误导性陈述或者重大遗漏。

§ 6 审计报告

6.1 审计报告基本信息

财务报表是否经过审计	是
审计意见类型	标准无保留意见
审计报告编号	安永华明（2014）审字第 60468687_A16 号

6.2 审计报告的基本内容

审计报告标题	审计报告
审计报告收件人	银华抗通胀主题证券投资基金(LOF)全体基金份额持有人:
引言段	我们审计了后附的银华抗通胀主题证券投资基金(LOF)财务报表,包括2013年12月31日的资产负债表和2013年度的利润表和所有者权益(基金净值)变动表以及财务报表附注。
管理层对财务报表的责任段	编制和公允列报财务报表是基金管理人银华基金管理有限公司的责任。这种责任包括:(1)按照企业会计准则的规定编制财务报表,并使其实现公允反映;(2)设计、执行和维护必要的内部控制,以使财务报表不存在由于舞弊或错误而导致的重大错报。
注册会计师的责任段	<p>我们的责任是在执行审计工作的基础上对财务报表发表审计意见。我们按照中国注册会计师审计准则的规定执行了审计工作。中国注册会计师审计准则要求我们遵守中国注册会计师职业道德守则,计划和执行审计工作以对财务报表是否不存在重大错报获取合理保证。</p> <p>审计工作涉及实施审计程序,以获取有关财务报表金额和披露的审计证据。选择的审计程序取决于注册会计师的判断,包括对由于舞弊或错误导致的财务报表重大错报风险的评估。在进行风险评估时,注册会计师考虑与财务报表编制和公允列报相关的内部控制,以设计恰当的审计程序,但目的并非对内部控制的有效性发表意见。审计工作还包括评价基金管理人选用会计政策的恰当性和作出会计估计的合理性,以及评价财务报表的总体列报。</p> <p>我们相信,我们获取的审计证据是充分、适当的,为发表审计意见提供了基础。</p>
审计意见段	我们认为,上述财务报表在所有重大方面按照企业会计准则的规定编制,公允反映了银华抗通胀主题证券投资基金(LOF)2013年12月31日的财务状况以及2013年度的经营成果和净值变动情况。
注册会计师的姓名	李慧民 贺 耀
会计师事务所的名称	安永华明会计师事务所(特殊普通合伙)
会计师事务所的地址	中国 北京
审计报告日期	2014年3月25日

§ 7 年度财务报表

7.1 资产负债表

会计主体: 银华抗通胀主题证券投资基金(LOF)

报告截止日: 2013年12月31日

单位：人民币元

资产	附注号	本期末 2013 年 12 月 31 日	上年度末 2012 年 12 月 31 日
资产：			
银行存款	7.4.7.1	33,359,508.83	29,313,131.21
结算备付金		-	-
存出保证金		-	-
交易性金融资产	7.4.7.2	178,187,023.54	304,559,341.12
其中：股票投资		-	-
基金投资		178,187,023.54	304,559,341.12
债券投资		-	-
资产支持证券投资		-	-
衍生金融资产	7.4.7.3	-	-
买入返售金融资产	7.4.7.4	-	-
应收证券清算款		-	-
应收利息	7.4.7.5	4,168.52	1,342.57
应收股利		-	127,212.58
应收申购款		12,317.91	19,680.78
递延所得税资产		-	-
其他资产	7.4.7.6	-	-
资产总计		211,563,018.80	334,020,708.26
负债和所有者权益	附注号	本期末 2013 年 12 月 31 日	上年度末 2012 年 12 月 31 日
负 债：			
短期借款		-	-
交易性金融负债		-	-
衍生金融负债	7.4.7.3	-	-
卖出回购金融资产款		-	-
应付证券清算款		-	-
应付赎回款		1,921,782.42	1,206,459.82
应付管理人报酬		322,181.28	508,012.09
应付托管费		62,646.37	98,780.12
应付销售服务费		-	-
应付交易费用	7.4.7.7	-	-
应交税费		-	-
应付利息		-	-
应付利润		-	-
递延所得税负债		-	-
其他负债	7.4.7.8	90,076.07	90,996.83
负债合计		2,396,686.14	1,904,248.86
所有者权益：			
实收基金	7.4.7.9	267,204,162.79	392,066,022.79
未分配利润	7.4.7.10	-58,037,830.13	-59,949,563.39

所有者权益合计		209,166,332.66	332,116,459.40
负债和所有者权益总计		211,563,018.80	334,020,708.26

注：报告截止日 2013 年 12 月 31 日，基金份额净值为人民币 0.783 元，基金份额总额为 267,204,162.79 份。

7.2 利润表

会计主体：银华抗通胀主题证券投资基金（LOF）

本报告期：2013 年 1 月 1 日至 2013 年 12 月 31 日

单位：人民币元

项目	附注号	本期 2013 年 1 月 1 日至 2013 年 12 月 31 日	上年度可比期间 2012 年 1 月 1 日至 2012 年 12 月 31 日
一、收入		-15,679,432.50	4,976,654.14
1. 利息收入		59,943.49	62,102.23
其中：存款利息收入	7.4.7.11	59,943.49	62,102.23
债券利息收入		-	-
资产支持证券利息收入		-	-
买入返售金融资产收入		-	-
其他利息收入		-	-
2. 投资收益（损失以“-”填列）		-21,524,838.18	-997,622.23
其中：股票投资收益	7.4.7.12	-	-
基金投资收益	7.4.7.13	-22,115,490.23	-2,319,556.64
债券投资收益	7.4.7.14	-	-
资产支持证券投资收益		-	-
衍生工具收益	7.4.7.15	-	-
股利收益	7.4.7.16	590,652.05	1,321,934.41
3. 公允价值变动收益（损失以“-”号填列）	7.4.7.17	7,367,582.36	5,937,807.04
4. 汇兑收益（损失以“-”号填列）		-1,598,144.81	-68,573.21
5. 其他收入（损失以“-”号填列）	7.4.7.18	16,024.64	42,940.31
减：二、费用		6,148,372.51	8,790,738.41
1. 管理人报酬	7.4.10.2.1	4,512,249.32	6,581,837.72
2. 托管费	7.4.10.2.2	877,381.83	1,279,801.79
3. 销售服务费		-	-
4. 交易费用	7.4.7.19	301,932.65	472,922.52
5. 利息支出		-	-
其中：卖出回购金融资产支出		-	-
6. 其他费用	7.4.7.20	456,808.71	456,176.38
三、利润总额（亏损总额以“-”号填列）		-21,827,805.01	-3,814,084.27

减：所得税费用		-	-
四、净利润（净亏损以“-”号填列）		-21,827,805.01	-3,814,084.27

7.3 所有者权益（基金净值）变动表

会计主体：银华抗通胀主题证券投资基金（LOF）

本报告期：2013 年 1 月 1 日至 2013 年 12 月 31 日

单位：人民币元

项目	本期 2013 年 1 月 1 日至 2013 年 12 月 31 日		
	实收基金	未分配利润	所有者权益合计
一、期初所有者权益（基金净值）	392,066,022.79	-59,949,563.39	332,116,459.40
二、本期经营活动产生的基金净值变动数（本期净利润）	-	-21,827,805.01	-21,827,805.01
三、本期基金份额交易产生的基金净值变动数（净值减少以“-”号填列）	-124,861,860.00	23,739,538.27	-101,122,321.73
其中：1. 基金申购款	7,294,736.77	-1,571,814.93	5,722,921.84
2. 基金赎回款	-132,156,596.77	25,311,353.20	-106,845,243.57
四、本期向基金份额持有人分配利润产生的基金净值变动（净值减少以“-”号填列）	-	-	-
五、期末所有者权益（基金净值）	267,204,162.79	-58,037,830.13	209,166,332.66
项目	上年度可比期间 2012 年 1 月 1 日至 2012 年 12 月 31 日		
	实收基金	未分配利润	所有者权益合计
一、期初所有者权益（基金净值）	453,219,369.09	-65,260,825.00	387,958,544.09
二、本期经营活动产生的基金净值变动数（本期净利润）	-	-3,814,084.27	-3,814,084.27
三、本期基金份额交易产生的基金净值变动数（净值减少以“-”号填列）	-61,153,346.30	9,125,345.88	-52,028,000.42

其中：1. 基金申购款	6,200,992.30	-877,101.86	5,323,890.44
2. 基金赎回款	-67,354,338.60	10,002,447.74	-57,351,890.86
四、本期向基金份额持有人分配利润产生的基金净值变动（净值减少以“-”号填列）	-	-	-
五、期末所有者权益（基金净值）	392,066,022.79	-59,949,563.39	332,116,459.40

报表附注为财务报表的组成部分。

本报告 7.1 至 7.4 财务报表由下列负责人签署：

<u>王立新</u>	<u>杨清</u>	<u>龚飒</u>
基金管理人负责人	主管会计工作负责人	会计机构负责人

7.4 报表附注

7.4.1 基金基本情况

银华抗通胀主题证券投资基金(LOF)（以下简称“银华抗通胀主题(LOF)”），系经中国证券监督管理委员会（以下简称“中国证监会”）证监许可[2010]873号《关于核准银华抗通胀主题证券投资基金(LOF)募集的批复》的批准，由银华基金管理有限公司于2010年11月1日至2010年11月30日向社会公开募集，基金合同于2010年12月6日正式生效，首次设立募集规模为690,933,251.87份基金份额。本基金为契约型开放式，存续期限不定。本基金的基金管理人和注册登记机构为银华基金管理有限公司，基金托管人为中国建设银行股份有限公司，境外托管人为纽约梅隆银行股份有限公司(The Bank of New York Mellon Corporation)。

本基金的投资范围包括法律法规允许的、在已与中国证监会签署双边监管合作谅解备忘录的国家或地区证券监管机构登记注册的公募基金（包括ETF）、债券、货币市场工具以及中国证监会允许本基金投资的其他金融工具。如法律法规或监管机构以后允许基金投资其它品种，基金管理人在履行适当程序后，可以将其纳入投资范围。本基金的投资组合比例为：投资于基金的资产合计不低于本基金基金资产的60%，其中不低于80%投资于抗通胀主题的基金，现金或者到期日在一年以内的政府债券投资比例合计不低于基金资产净值的5%。本基金的业绩比较基准为：标普高盛商品总指数收益率(S&P GSCI Commodity Total Return Index)。

7.4.2 会计报表的编制基础

本财务报表系按照中国财政部2006年2月颁布的《企业会计准则—基本准则》和38项具体会计准则、其后颁布的应用指南、解释以及其他相关规定（以下合称“企业会计准则”）编制，同时，对于在具体会计核算和信息披露方面，也参考了中国证券投资基金业协会修订的《证券投

资基金会会计核算业务指引》、中国证监会制定的《关于进一步规范证券投资基金估值业务的指导意见》、《关于证券投资基金执行〈企业会计准则〉估值业务及份额净值计价有关事项的通知》、《证券投资基金信息披露管理办法》、《证券投资基金信息披露内容与格式准则》第 2 号《年度报告的内容与格式》、《证券投资基金信息披露编报规则》第 3 号《会计报表附注的编制及披露》、《证券投资基金信息披露 XBRL 模板第 3 号〈年度报告和半年度报告〉》及其他中国证监会颁布的相关规定。

本财务报表以本基金持续经营为基础列报。

7.4.3 遵循企业会计准则及其他有关规定的声明

本财务报表符合企业会计准则的要求，真实、完整地反映了本基金于 2013 年 12 月 31 日的财务状况以及 2013 年度的经营成果和净值变动情况。

7.4.4 重要会计政策和会计估计

7.4.4.1 会计年度

本基金会计年度采用公历年度，即每年 1 月 1 日起至 12 月 31 日止。

7.4.4.2 记账本位币

本基金记账本位币和编制本财务报表所采用的货币均为人民币。除有特别说明外，均以人民币元为单位表示。

7.4.4.3 金融资产和金融负债的分类

金融工具是指形成本基金的金融资产（或负债），并形成其他单位的金融负债（或资产）或权益工具的合同。

(1) 金融资产分类

本基金的金融资产于初始确认时分为以下两类：以公允价值计量且其变动计入当期损益的金融资产、贷款和应收款项；

本基金目前持有的以公允价值计量且其变动计入当期损益的金融资产主要包括基金投资；

(2) 金融负债分类

本基金的金融负债于初始确认时归类为以公允价值计量且其变动计入当期损益的金融负债和其他金融负债。本基金目前持有的金融负债划分为其他金融负债。

7.4.4.4 金融资产和金融负债的初始确认、后续计量和终止确认

本基金于成为金融工具合同的一方时确认一项金融资产或金融负债；

以公允价值计量且其变动计入当期损益的金融资产，取得时发生的相关交易费用计入当期损

益；支付的价款中包含已宣告但尚未发放的现金股利或债券或资产支持证券起息日或上次除息日至购买日止的利息，单独确认为应收项目。应收款项和其他金融负债的相关交易费用计入初始确认金额；

以公允价值计量且其变动计入当期损益的金融资产及金融负债按照公允价值进行后续计量，应收款项和其他金融负债采用实际利率法，以摊余成本进行后续计量；

处置该金融资产或金融负债时，其公允价值与初始入账金额之间的差额应确认为投资收益，同时调整公允价值变动收益；

当收取该金融资产现金流量的合同权利终止，或该金融资产已转移，且符合金融资产转移的终止确认条件的，金融资产将终止确认。终止确认的金融资产的成本按移动加权平均法于交易日结转；

当金融负债的现时义务全部或部分已经解除的，该金融负债或其一部分将终止确认；

金融资产转移，是指本基金将金融资产让与或交付给该金融资产发行方以外的另一方（转入方）；本基金已将金融资产所有权上几乎所有的风险和报酬转移给转入方的，终止确认该金融资产；保留了金融资产所有权上几乎所有的风险和报酬的，不终止确认该金融资产；本基金既没有转移也没有保留金融资产所有权上几乎所有的风险和报酬的，分别下列情况处理：放弃了对该金融资产控制的，终止确认该金融资产并确认产生的资产和负债；未放弃对该金融资产控制的，按照其继续涉入所转移金融资产的程度确认有关金融资产，并相应确认有关负债。

7.4.4.5 金融资产和金融负债的估值原则

公允价值是指在公平交易中熟悉情况的交易双方自愿进行资产交换或者债务清偿的金额。

本基金持有的基金投资按如下原则确定公允价值并进行估值：

(1) 存在活跃市场的金融工具按其估值日的市场交易价格确定公允价值；估值日无交易，但最近交易日后经济环境未发生重大变化且证券发行机构未发生影响证券价格的重大事件的，按最近交易日的市场交易价格确定公允价值；

(2) 存在活跃市场的金融工具，如估值日无交易且最近交易日后经济环境发生了重大变化或证券发行机构发生了影响证券价格的重大事件的，参考类似投资品种的现行市价及重大变化等因素，调整最近交易市价以确定公允价值；

(3) 当金融工具不存在活跃市场，采用市场参与者普遍认同且被以往市场实际交易价格验证具有可靠性的估值技术确定公允价值。估值技术包括参考熟悉情况并自愿交易的各方最近进行的市场交易中使用的价格、参照实质上相同的其他金融工具的当前公允价值、现金流量折现法和期权定价模型等。采用估值技术时，尽可能最大程度使用市场参数，减少使用与本基金特定相关的参

数。

7.4.4.6 金融资产和金融负债的抵销

当本基金具有抵销已确认金融资产和金融负债的法定权利，且该种法定权利现在是可执行的，同时本基金计划以净额结算或同时变现该金融资产和清偿该金融负债时，金融资产和金融负债以相互抵销后的金额在资产负债表内列示。除此以外，金融资产和金融负债在资产负债表内分别列示，不予相互抵销。

7.4.4.7 实收基金

实收基金为对外发行的基金份额总额所对应的金额。由于申购和赎回引起的实收基金份额变动分别于基金申购确认日及基金赎回确认日确认。上述申购和赎回分别包括基金转换所引起的转入基金的实收基金增加和转出基金的实收基金减少。

7.4.4.8 损益平准金

损益平准金包括已实现损益平准金和未实现损益平准金。已实现损益平准金指在申购或赎回基金份额时，申购或赎回款项中包含的按累计未分配的已实现收益/（损失）占基金净值比例计算的金额。未实现损益平准金指在申购或赎回基金份额时，申购或赎回款项中包含的按累计未实现利得/（损失）占基金净值比例计算的金额。损益平准金于基金申购确认日或基金赎回确认日确认。

未实现损益平准金与已实现损益平准金均在“损益平准金”科目中核算，并于期末全额转入“未分配利润/（累计亏损）”。

7.4.4.9 收入/（损失）的确认和计量

(1) 存款利息收入按存款的本金与适用的利率逐日计提的金额入账。若提前支取定期存款，按协议规定的利率及持有期重新计算存款利息收入，并根据提前支取所实际收到的利息收入与账面已确认的利息收入的差额确认利息损失，列入利息收入减项，存款利息收入以净额列示；

(2) 买入返售金融资产收入，按买入返售金融资产的成本及实际利率（当实际利率与合同利率差异较小时，也可以用合同利率），在回购期内逐日计提；

(3) 基金投资收益/（损失）于卖出/赎回基金成交日确认，并按卖出/赎回基金成交金额与其成本的差额入账；

(4) 公允价值变动收益/（损失）系本基金持有的采用公允价值模式计量的交易性金融资产、交易性金融负债等公允价值变动形成的应计入当期损益的利得或损失；

(5) 其他收入在主要风险和报酬已经转移给对方，经济利益很可能流入且金额可以可靠计量的时候确认。

7.4.4.10 费用的确认和计量

- (1) 基金管理费按前一日基金资产净值的 1.80% 的年费率逐日计提；
- (2) 基金托管费按前一日基金资产净值的 0.35% 的年费率逐日计提；
- (3) 其他费用系根据有关法规及相应协议规定，按实际支出金额，列入当期基金费用。如果影响基金份额净值小数点后第四位的，则采用待摊或预提的方法。

7.4.4.11 基金的收益分配政策

- (1) 本基金的每份基金份额享有同等分配权；
- (2) 收益分配时所发生的银行转账或其他手续费用由投资人自行承担。当投资人的现金红利小于一定金额，不足以支付银行转账或其他手续费用时，基金登记结算机构可将投资人的现金红利按红利再投日的基金份额净值自动转为基金份额；
- (3) 本基金收益每年最多分配 6 次，每次基金收益分配比例不低于期末可供分配利润的 25%；
- (4) 若基金合同生效不满 3 个月则可不进行收益分配；
- (5) 登记在注册登记系统的基金份额，其收益分配方式分为两种：现金分红与红利再投资，投资人可选择现金红利或将现金红利按红利再投日的基金份额净值自动转为基金份额进行再投资，红利再投资方式免收再投资的费用；若投资人不选择，本基金默认的收益分配方式是现金分红；登记在证券登记结算系统的基金份额的分红方式为现金分红，投资人不能选择其他的分红方式，具体收益分配程序等有关事项遵循深圳证券交易所及中国证券登记结算有限责任公司的相关规定；
- (6) 基金红利发放日距离收益分配基准日（即期末可供分配利润计算截至日）的时间不得超过 15 个工作日；
- (7) 基金收益分配基准日的基金份额净值减去每单位基金份额收益分配金额后不能低于面值；
- (8) 法律法规或监管机构另有规定的从其规定。

7.4.4.12 外币交易

外币交易按交易发生日的即期汇率将外币金额折算为人民币金额。

于估值日，外币货币性项目采用估值日的即期汇率折算为人民币，所产生的折算差额直接进入当期损益。以公允价值计量的外币非货币性项目，采用公允价值确定日的即期汇率折算为人民币，所产生的折算差额，作为公允价值变动的一部分直接计入当期损益。

7.4.4.13 分部报告

经营分部是指本基金内同时满足下列条件的组成部分：

- (1) 该组成部分能够在日常活动中产生收入、发生费用；
- (2) 能够定期评价该组成部分的经营成果，以决定向其配置资源、评价其业绩；
- (3) 能够取得该组成部分的财务状况、经营成果和现金流量等有关会计信息。

如果两个或多个经营分部具有相似的经济特征，并且满足一定条件的，则合并为一个经营分部。

本基金目前以一个经营分部运作。

7.4.4.14 其他重要的会计政策和会计估计

本基金本报告期间无需要说明的其他重要会计政策和会计估计事项。

7.4.5 会计政策和会计估计变更以及差错更正的说明

7.4.5.1 会计政策变更的说明

本基金本报告期无会计政策变更。

7.4.5.2 会计估计变更的说明

本基金本报告期无会计估计变更。

7.4.5.3 差错更正的说明

本基金本报告期无重大会计差错的内容和更正金额。

7.4.6 税项

根据财政部、国家税务总局财税[2002]128 号文《关于开放式证券投资基金有关税收问题的通知》、财税[2004]78 号文《关于证券投资基金税收政策的通知》、[2008]1 号文《关于企业所得税若干优惠政策的通知》及其他境内外相关税务法规和实务操作，主要税项列示如下：

- (1) 以发行基金方式募集资金，不属于营业税征收范围，不征收营业税；
- (2) 基金取得的源自境外的差价收入，其涉及的境外所得税税收政策，按照相关国家或地区税收法律和法规执行，在境内暂免征营业税和企业所得税；
- (3) 基金取得的源自境外的股利收益，其涉及的境外所得税税收政策，按照相关国家或地区税收法律和法规执行，在境内暂未征收个人所得税和企业所得税。

7.4.7 重要财务报表项目的说明

7.4.7.1 银行存款

单位：人民币元

项目	本期末	上年度末
----	-----	------

	2013 年 12 月 31 日	2012 年 12 月 31 日
活期存款	33,359,508.83	29,313,131.21
定期存款	-	-
其中：存款期限 1-3 个月	-	-
其他存款	-	-
合计：	33,359,508.83	29,313,131.21

7.4.7.2 交易性金融资产

单位：人民币元

项目	本期末 2013 年 12 月 31 日		
	成本	公允价值	公允价值变动
股票	-	-	-
债券	交易所市场	-	-
	银行间市场	-	-
	合计	-	-
资产支持证券	-	-	-
基金	181,423,837.71	178,187,023.54	-3,236,814.17
其他	-	-	-
合计	181,423,837.71	178,187,023.54	-3,236,814.17
项目	上年度末 2012 年 12 月 31 日		
	成本	公允价值	公允价值变动
股票	-	-	-
债券	交易所市场	-	-
	银行间市场	-	-
	合计	-	-
资产支持证券	-	-	-
基金	315,163,737.65	304,559,341.12	-10,604,396.53
其他	-	-	-
合计	315,163,737.65	304,559,341.12	-10,604,396.53

7.4.7.3 衍生金融资产/负债

注：本基金本报告期末及上年度末均未持有衍生金融资产/负债。

7.4.7.4 买入返售金融资产

注：本基金本报告期末及上年度末均未持有买入返售金融资产。

7.4.7.5 应收利息

单位：人民币元

项目	本期末 2013 年 12 月 31 日	上年度末 2012 年 12 月 31 日
应收活期存款利息	4,167.67	1,342.57
应收定期存款利息	-	-
应收其他存款利息	-	-
应收结算备付金利息	-	-
应收债券利息	-	-
应收买入返售证券利息	-	-
应收申购款利息	0.85	-
其他	-	-
合计	4,168.52	1,342.57

7.4.7.6 其他资产

注：本基金本报告期末及上年度末均未持有其他资产。

7.4.7.7 应付交易费用

注：本基金本报告期末及上年度末均无应付交易费用。

7.4.7.8 其他负债

单位：人民币元

项目	本期末 2013 年 12 月 31 日	上年度末 2012 年 12 月 31 日
应付券商交易单元保证金	-	-
应付赎回费	76.07	996.83
预提审计费用	90,000.00	90,000.00
合计	90,076.07	90,996.83

7.4.7.9 实收基金

金额单位：人民币元

项目	本期 2013 年 1 月 1 日至 2013 年 12 月 31 日	
	基金份额（份）	账面金额
上年度末	392,066,022.79	392,066,022.79
本期申购	7,294,736.77	7,294,736.77
本期赎回（以“-”号填列）	-132,156,596.77	-132,156,596.77
本期末	267,204,162.79	267,204,162.79

7.4.7.10 未分配利润

单位：人民币元

项目	已实现部分	未实现部分	未分配利润合计
上年度末	-46,651,469.26	-13,298,094.13	-59,949,563.39
本期利润	-29,195,387.37	7,367,582.36	-21,827,805.01
本期基金份额交易产生的变动数	18,242,289.66	5,497,248.61	23,739,538.27
其中：基金申购款	-1,078,002.49	-493,812.44	-1,571,814.93
基金赎回款	19,320,292.15	5,991,061.05	25,311,353.20
本期已分配利润	-	-	-
本期末	-57,604,566.97	-433,263.16	-58,037,830.13

7.4.7.11 存款利息收入

单位：人民币元

项目	本期	上年度可比期间
	2013年1月1日至2013年12月31日	2012年1月1日至2012年12月31日
活期存款利息收入	59,942.64	62,097.17
定期存款利息收入	-	-
其他存款利息收入	-	-
结算备付金利息收入	-	-
其他	0.85	5.06
合计	59,943.49	62,102.23

7.4.7.12 股票投资收益

注：本基金本报告期及上年度可比期间均无买卖股票差价收入。

7.4.7.13 基金投资收益

单位：人民币元

项目	本期	上年度可比期间
	2013年1月1日至2013年12月31日	2012年1月1日至2012年12月31日
卖出/赎回基金成交总额	293,741,660.82	369,529,608.43
减：卖出/赎回基金成本总额	315,857,151.05	371,849,165.07
基金投资收益	-22,115,490.23	-2,319,556.64

7.4.7.14 债券投资收益

注：本基金本报告期及上年度可比期间均无买卖债券差价收入。

7.4.7.15 衍生工具收益

注：本基金本报告期及上年度可比期间均无买卖衍生工具差价收入。

7.4.7.16 股利收益

单位：人民币元

项目	本期 2013年1月1日至2013年12月31日	上年度可比期间 2012年1月1日至2012年12月31日
股票投资产生的股利收益	-	-
基金投资产生的股利收益	590,652.05	1,321,934.41
合计	590,652.05	1,321,934.41

7.4.7.17 公允价值变动收益

单位：人民币元

项目名称	本期 2013年1月1日至2013年12月31日	上年度可比期间 2012年1月1日至2012年12月31日
1. 交易性金融资产	7,367,582.36	5,937,807.04
——股票投资	-	-
——债券投资	-	-
——资产支持证券投资	-	-
——基金投资	7,367,582.36	5,937,807.04
2. 衍生工具	-	-
——权证投资	-	-
3. 其他	-	-
合计	7,367,582.36	5,937,807.04

7.4.7.18 其他收入

单位：人民币元

项目	本期 2013年1月1日至2013年12月31日	上年度可比期间 2012年1月1日至2012年12月31日
基金赎回费收入	16,024.64	42,940.31
合计	16,024.64	42,940.31

7.4.7.19 交易费用

单位：人民币元

项目	本期 2013年1月1日至2013年	上年度可比期间 2012年1月1日至2012年
----	-----------------------	----------------------------

	12 月 31 日	12 月 31 日
交易所市场交易费用	301,932.65	472,922.52
银行间市场交易费用	-	-
合计	301,932.65	472,922.52

7.4.7.20 其他费用

单位：人民币元

项目	本期 2013 年 1 月 1 日至 2013 年 12 月 31 日	上年度可比期间 2012 年 1 月 1 日至 2012 年 12 月 31 日
审计费用	90,000.00	90,000.00
信息披露费	300,000.00	300,000.00
上市月费	60,000.00	60,000.00
银行费用	6,808.71	4,916.78
其他	-	1,259.60
合计	456,808.71	456,176.38

7.4.8 或有事项、资产负债表日后事项的说明

7.4.8.1 或有事项

截至资产负债表日，本基金无需要说明的重大或有事项。

7.4.8.2 资产负债表日后事项

截至财务报表批准日，本基金并无须作披露的重大资产负债表日后事项。

7.4.9 关联方关系

关联方名称	与本基金的关系
西南证券股份有限公司（“西南证券”）	基金管理人股东、基金代销机构
第一创业证券股份有限公司（“第一创业”）	基金管理人股东、基金代销机构
东北证券股份有限公司（“东北证券”）	基金管理人股东、基金代销机构
山西海鑫实业股份有限公司	基金管理人股东
银华基金管理有限公司	基金管理人、基金销售机构
中国建设银行股份有限公司（“中国建设银行”）	基金托管人、基金代销机构
纽约梅隆银行股份有限公司（“纽约梅隆银行”）	基金境外托管人
银华财富资本管理（北京）有限公司	基金管理人子公司

注：以下关联交易均在正常业务范围内按一般商业条款订立。

7.4.10 本报告期及上年度可比期间的关联方交易

本基金本报告期及上年度可比期间均未通过关联方交易单元进行交易。

7.4.10.1 关联方报酬

7.4.10.1.1 基金管理费

单位：人民币元

项目	本期	上年度可比期间
	2013 年 1 月 1 日至 2013 年 12 月 31 日	2012 年 1 月 1 日至 2012 年 12 月 31 日
当期发生的基金应支付的管理费	4,512,249.32	6,581,837.72
其中：支付销售机构的客户维护费	2,047,671.23	3,010,469.64

注：基金管理费按前一日的基金资产净值的 1.80% 的年费率计提。计算方法如下：

$$H = E \times 1.80\% / \text{当年天数}$$

H 为每日应计提的基金管理费

E 为前一日的基金资产净值

基金管理费每日计提，按月支付。由基金管理人向基金托管人发送基金管理费划付指令，经基金托管人复核后于次月首日起五个工作日内从基金财产中一次性支付给基金管理人，若遇法定节假日、休息日，支付日期顺延。

7.4.10.1.2 基金托管费

单位：人民币元

项目	本期	上年度可比期间
	2013 年 1 月 1 日至 2013 年 12 月 31 日	2012 年 1 月 1 日至 2012 年 12 月 31 日
当期发生的基金应支付的托管费	877,381.83	1,279,801.79

注：基金托管费按前一日的基金资产净值的 0.35% 的年费率计提。计算方法如下：

$$H = E \times 0.35\% / \text{当年天数}$$

H 为每日应计提的基金托管费

E 为前一日的基金资产净值

基金托管费每日计提，按月支付。由基金管理人向基金托管人发送基金托管费划付指令，经基金托管人复核后于次月首日起五个工作日内从基金财产中一次性支付给基金托管人，若遇法定节假日、休息日，支付日期顺延。

7.4.10.2 与关联方进行银行间同业市场的债券(含回购)交易

注：本基金本报告期及上年度可比期间均未与关联方进行银行间同业市场的债券（含回购）交易。

7.4.10.3 各关联方投资本基金的情况

7.4.10.3.1 报告期内基金管理人运用固有资金投资本基金的情况

注：本基金的管理人于本报告期及上年度可比期间均未运用固有资金投资本基金。

7.4.10.3.2 报告期末除基金管理人之外的其他关联方投资本基金的情况

注：除基金管理人之外的其他关联方在本报告期末及上年度末均未持有本基金份额。

7.4.10.4 由关联方保管的银行存款余额及当期产生的利息收入

单位：人民币元

关联方名称	本期 2013年1月1日至2013年12月31日		上年度可比期间 2012年1月1日至2012年12月31日	
	期末余额	当期利息收入	期末余额	当期利息收入
纽约梅隆银行	15,311,622.24	-	13,650,508.85	-
中国建设银行	18,047,886.59	59,942.64	15,662,622.36	62,097.17

7.4.10.5 本基金在承销期内参与关联方承销证券的情况

注：本基金于本报告期及上年度可比期间均未在承销期内参与关联方承销证券。

7.4.10.6 其他关联交易事项的说明

本基金本报告期与上年度可比期间未有其他关联交易事项。

7.4.11 利润分配情况

注：本基金本报告期末未进行利润分配。

7.4.12 期末（2013年12月31日）本基金持有的流通受限证券

7.4.12.1 因认购新发/增发证券而于期末持有的流通受限证券

注：本基金本报告期末未持有因认购新发/增发证券而流通受限的证券。

7.4.12.2 期末持有的暂时停牌等流通受限股票

注：本基金本期末未持有暂时停牌等流通受限股票。

7.4.12.3 期末债券正回购交易中作为抵押的债券

本基金本报告期末未持有债券正回购交易中作为抵押的债券。

7.4.13 金融工具风险及管理

7.4.13.1 风险管理政策和组织架构

本基金在日常经营活动中涉及的财务风险主要包括信用风险、流动性风险及市场风险。本基金管理人制定了政策和程序来识别及分析这些风险，并设定适当的风险限额及内部控制流程，通过可靠的管理及信息系统持续监控上述各类风险。

本基金管理人建立了以董事会风险控制委员会为核心的，由董事会风险控制委员会、经营管理层及各具体业务部门组成的三道风险监控防线；并在后两道监控防线中，由独立于公司管理层和其他业务部门的督察长和监察稽核部对公司合规风险状况及各部门风险控制措施进行检查、监督及报告。

7.4.13.2 信用风险

信用风险是指基金在交易过程中因交易对手未履行合约责任，或者基金所投资证券之发行人出现违约、拒绝支付到期本息，导致基金资产损失和收益变化的风险。本基金均投资于具有良好信用等级的证券，且通过分散化投资以分散信用风险。本基金投资于每只境外基金的比例不超过本基金基金资产净值的 20%，且本基金与由本基金管理人管理的其他基金共同持有任何一只境外基金，不得超过该境外基金总份额的 20%。

本基金在交易所进行的交易均通过有资格的经纪商及资产托管机构完成证券交收和款项清算，因此违约风险发生的可能性很小。

7.4.13.3 流动性风险

流动性风险是指基金所持金融工具变现的难易程度。本基金的流动性风险一方面来自于基金份额持有人可随时要求赎回其持有的基金份额，另一方面来自于投资品种所处的交易市场不活跃而带来的变现困难。

本基金所持大部分证券在证券交易所上市，所持有基金可随时进行赎回，均能及时变现。此外，本基金可通过卖出回购金融资产方式借入短期资金应对流动性需求，其上限一般不超过基金持有的债券资产的公允价值。本基金于资产负债表日所持有的金融负债的合同约定剩余到期日均为一年以内且一般不计息，可赎回基金份额净值（所有者权益）无固定到期日且不计息，因此账面余额一般即为未折现的合约到期现金流量。

本基金管理人每日预测本基金的流动性需求，并设定流动性比例要求，对流动性指标进行持续的监测和分析。

7.4.13.4 市场风险

市场风险是指基金所持金融工具的公允价值或未来现金流量因所处市场各类价格因素的变动而发生波动的风险，包括利率风险、外汇风险和其他价格风险。

7.4.13.4.1 利率风险

利率风险是指基金的财务状况和现金流量受市场利率变动而发生波动的风险，特别是因债券投资的市场价格变动，从而影响基金投资收益的风险。

本基金管理人定期对组合中债券投资部分面临的利率风险进行监控，并通过调整投资组合的久期等方法对利率风险进行管理。

7.4.13.4.1.1 利率风险敞口

单位：人民币元

本期末 2013年12月31日	1个月以内	1-3个月	6个月以内	3个月-1年	6个月-1年	1年以内	1-5年	5年以上	不计息	合计
资产										
银行存款	18,047,886.59	-	-	-	-	-	-	-	15,311,622.24	33,359,508.83
交易性金融资产	-	-	-	-	-	-	-	-	178,187,023.54	178,187,023.54
应收利息	-	-	-	-	-	-	-	-	4,168.52	4,168.52
应收申购款	-	-	-	-	-	-	-	-	12,317.91	12,317.91
资产总计	18,047,886.59	-	-	-	-	-	-	-	193,515,132.21	211,563,018.80
负债										
应付赎回款	-	-	-	-	-	-	-	-	1,921,782.42	1,921,782.42
应付管理人报酬	-	-	-	-	-	-	-	-	322,181.28	322,181.28
应付托管费	-	-	-	-	-	-	-	-	62,646.37	62,646.37
其他负债	-	-	-	-	-	-	-	-	90,076.07	90,076.07
负债总计	-	-	-	-	-	-	-	-	2,396,686.14	2,396,686.14
利率敏感度缺口	18,047,886.59	-	-	-	-	-	-	-	-191,118,446.07	209,166,332.66
上年度末 2012年12月31日	1个月以内	1-3个月	6个月以内	3个月-1年	6个月-1年	1年以内	1-5年	5年以上	不计息	合计
资产										
银行存款	15,662,622.36	-	-	-	-	-	-	-	13,650,508.85	29,313,131.21
交易性金融资产	-	-	-	-	-	-	-	-	304,559,341.12	304,559,341.12
应收利息	-	-	-	-	-	-	-	-	1,342.57	1,342.57
应收股利	-	-	-	-	-	-	-	-	127,212.58	127,212.58
应收申购款	-	-	-	-	-	-	-	-	19,680.78	19,680.78
资产总计	15,662,622.36	-	-	-	-	-	-	-	318,358,085.90	334,020,708.26
负债										
应付赎回款	-	-	-	-	-	-	-	-	1,206,459.82	1,206,459.82
应付管理人报酬	-	-	-	-	-	-	-	-	508,012.09	508,012.09
应付托管费	-	-	-	-	-	-	-	-	98,780.12	98,780.12

其他负债	-	-	-	-	-	-	-	90,996.83	90,996.83
负债总计	-	-	-	-	-	-	-	1,904,248.86	1,904,248.86
利率敏感度缺口	15,662,622.36	-	-	-	-	-	-	-316,453,837.04	332,116,459.40

注：上表统计了本基金交易的利率风险敞口。表中所示为本基金资产及交易形成负债的公允价值，并按照合约规定的重新定价日或到期日孰早者进行了分类。

7.4.13.4.1.2 利率风险的敏感性分析

注：本基金于本报告期末及上年度末未持有债券投资，因此市场利率的变动对本基金资产净值无重大影响。

7.4.13.4.2 外汇风险

外汇风险是指金融工具的公允价值或未来现金流量因外汇汇率变动而发生波动的风险。本基金持有以非记账本位币人民币计价的资产和负债，因此存在相应的外汇风险。本基金的基金管理人每日对本基金的外汇头寸进行监控。

7.4.13.4.2.1 外汇风险敞口

单位：人民币元

项目	本期末 2013年12月31日			
	美元 折合人民币	港币 折合人民币	其他币种 折合人民币	合计
以外币计价的资产				
银行存款	15,314,779.40	-	-	15,314,779.40
交易性金融资产	178,187,023.54	-	-	178,187,023.54
资产合计	193,501,802.94	-	-	193,501,802.94
以外币计价的负债				
负债合计	-	-	-	-
资产负债表外汇风险敞口净额	193,501,802.94	-	-	193,501,802.94
项目	上年度末 2012年12月31日			
	美元 折合人民币	港币 折合人民币	其他币种 折合人民币	合计
以外币计价的资产				
银行存款	24,651,967.77	-	-	24,651,967.77
交易性金融资产	297,692,252.47	6,867,088.65	-	304,559,341.12
应收股利	61,371.56	65,841.02	-	127,212.58
应收利息	168.01	-	-	168.01
资产合计	322,405,759.81	6,932,929.67	-	329,338,689.48
以外币计价的负债				
负债合计	-	-	-	-
资产负债表外汇风险敞口净额	322,405,759.81	6,932,929.67	-	329,338,689.48

注：本基金于 2013 年 12 月 31 日及 2012 年 12 月 31 日无以外币计价的负债。

7.4.13.4.2.2 外汇风险的敏感性分析

假设	假设本基金的单一外币汇率变化 5%，其他变量不变		
	此项影响并未考虑管理层为减低汇率风险而可能采取的风险管理活动		
分析	相关风险变量的变动	对资产负债表日基金资产净值的影响金额（单位：人民币元）	
		本期末（2013 年 12 月 31 日）	上年度末（2012 年 12 月 31 日）
	美元 5%	9,675,090.15	16,120,287.99
	美元-5%	-9,675,090.15	-16,120,287.99
	港币 5%	-	346,646.48
港币-5%	-	-346,646.48	

注：上表为外汇风险的敏感性分析，反映了在其他变量不变的假设下，汇率发生合理、可能的变动时，将对基金资产净值产生的影响。

7.4.13.4.3 其他价格风险

其他价格风险主要为市场价格风险，市场价格风险是指基金所持金融工具的公允价值或未来现金流量因除市场利率和外汇汇率以外的市场价格因素变动而发生波动的风险。本基金的投资范围包括在已与中国证监会签署双边监管合作谅解备忘录的国家或地区证券监管机构登记注册的公募基金（包括 ETF）、债券、货币市场工具以及中国证监会允许本基金投资的其他金融工具，所面临的最大的市场价格风险由所持有的金融工具的公允价值决定。本基金通过投资组合的分散化降低市场价格风险，并且本基金管理人每日对本基金所持有的证券价格实施监控。

本基金的投资组合比例为：投资于基金的资产合计不低于本基金基金资产的 60%，其中不低于 80% 投资于抗通胀主题的基金，现金或者到期日在一年以内的政府债券投资比例合计不低于基金资产净值的 5%。于 2013 年 12 月 31 日，本基金面临的整体其他价格风险列示如下：

7.4.13.4.3.1 其他价格风险敞口

金额单位：人民币元

项目	本期末 2013 年 12 月 31 日		上年度末 2012 年 12 月 31 日	
	公允价值	占基金资产净值比例 (%)	公允价值	占基金资产净值比例 (%)
交易性金融资产—股票投资	-	-	-	-
交易性金融资产—基金投资	178,187,023.54	85.19	304,559,341.12	91.70
交易性金融资产—债券投资	-	-	-	-
衍生金融资产—权证投资	-	-	-	-

其他	-	-	-	-
合计	178,187,023.54	85.19	304,559,341.12	91.70

7.4.13.4.3.2 其他价格风险的敏感性分析

假设	本基金业绩比较基准变动 5%，且其他市场变量保持不变；		
	根据期末时点基金净资产相对于业绩比较基准的 Beta 系数计算资产变动幅度；		
	Beta 系数是根据本报告期所有交易日的基金资产净值和基准指数数据回归得出，反映了基金和基准的相关性。		
分析	相关风险变量的变动	对资产负债表日基金资产净值的影响金额（单位：人民币元）	
		本期末（2013 年 12 月 31 日）	上年度末（2012 年 12 月 31 日）
	5%	3,133,085.39	4,408,619.79
	-5%	-3,133,085.39	-4,408,619.79

注：上表为市场价格风险的敏感性分析，反映了在其他变量不变的假设下，证券投资价格发生合理、可能的变动时，将对基金资产净值产生的影响。

7.4.14 有助于理解和分析会计报表需要说明的其他事项

7.4.14.1 承诺事项

截至资产负债表日，本基金无需要说明的承诺事项。

7.4.14.2 其他事项

截至资产负债表日，本基金无需要说明的其他重要事项。

7.4.14.3 财务报表的批准

本财务报表已于 2014 年 3 月 25 日经本基金的基金管理人批准。

§ 8 投资组合报告

8.1 期末基金资产组合情况

金额单位：人民币元

序号	项目	金额	占基金总资产的比例（%）
1	权益投资	-	-
	其中：普通股	-	-
	存托凭证	-	-
	优先股	-	-
	房地产信托凭证	-	-

2	基金投资	178,187,023.54	84.22
3	固定收益投资	-	-
	其中：债券	-	-
	资产支持证券	-	-
4	金融衍生品投资	-	-
	其中：远期	-	-
	期货	-	-
	期权	-	-
	权证	-	-
5	买入返售金融资产	-	-
	其中：买断式回购的买入返售金融资产	-	-
6	货币市场工具	-	-
7	银行存款和结算备付金合计	33,359,508.83	15.77
8	其他各项资产	16,486.43	0.01
9	合计	211,563,018.80	100.00

8.2 期末在各个国家（地区）证券市场的权益投资分布

8.3 期末按行业分类的权益投资组合

注：本基金本报告期末未持有权益投资。

8.4 期末按公允价值占基金资产净值比例大小排序的所有权益投资明细

注：本基金本报告期末未持有权益投资。

8.5 报告期内权益投资组合的重大变动

8.5.1 累计买入金额超出期初基金资产净值 2%或前 20 名的权益投资明细

注：本基金本报告期末未持有权益投资。

8.5.2 累计卖出金额超出期初基金资产净值 2%或前 20 名的权益投资明细

注：本基金本报告期末未持有权益投资。

8.5.3 权益投资的买入成本总额及卖出收入总额

注：本基金本报告期末未持有权益投资。

8.6 期末按债券信用等级分类的债券投资组合

注：本基金本报告期末未持有债券。

8.7 期末按公允价值占基金资产净值比例大小排名的前五名债券投资明细

注：本基金本报告期末未持有债券。

8.8 期末按公允价值占基金资产净值比例大小排名的所有资产支持证券投资明细

注：本基金本报告期末未持有资产支持证券。

8.9 期末按公允价值占基金资产净值比例大小排名的前五名金融衍生品投资明细

注：本基金本报告期末未持有金融衍生品。

8.10 期末按公允价值占基金资产净值比例大小排序的前十名基金投资明细

金额单位：人民币元

序号	基金名称	基金类型	运作方式	管理人	公允价值	占基金资产净值比例 (%)
1	FGS-Backwardated Basket E-roll Commodities Trust	商品型	开放式	Fund logic Global Solutions Ltd	41,488,953.45	19.84
2	GOLDMANSACHS-S&P GSCI E20 STRATEGIE PORTFOLIO	商品型	开放式	RBS Luxembourg SA/Luxembourg	41,187,457.83	19.69
3	UNITED STATES OIL FUND LP	商品型	开放式	United States Commodity Funds	39,946,035.23	19.10
4	UNITED STATES BRENT OIL FUND	商品型	开放式	United States Commodity Funds	14,175,219.34	6.78
5	WISDOMTREE EUR S/C DIVIDEND	股票型	开放式	WisdomTree Asset Management	9,171,932.48	4.38
6	POWERSHARES QQQ NASDAQ 100	股票型	开放式	Invesco PowerShares Capital Mgmt	6,918,054.88	3.31
7	ISHARES RUSSELL 2000 GROWTH	股票型	开放式	Black Rock Fund Advisors	6,741,717.90	3.22
8	INDUSTRIAL SELECT SECT SPDR	股票型	开放式	State Street Bank and Trust Company	6,531,791.88	3.12
9	FSP DJUBS DIVERSIFIED BACKWARDATED FUND	商品型	开放式	Fundlogic SAS	5,662,628.14	2.71
10	CONSUMER DISCRETIONARY SELT	股票型	开放式	State Street Bank and Trust Company	4,196,795.02	2.01

注：本基金所投资的上述基金以及上述基金的基金管理人均不是、亦不得被视为本基金的发起人、分销商或发行者。

8.11 投资组合报告附注

8.11.1 本基金投资的前十名证券的发行主体本期不存在被监管部门立案调查，或在报告编制日前一年内受到公开谴责、处罚的情形。

8.11.2 本基金本报告期末未持有股票，因此不存在投资的前十名股票超出基金合同规定的备选股票库之外的情形。

8.11.3 期末其他各项资产构成

单位：人民币元

序号	名称	金额
1	存出保证金	-
2	应收证券清算款	-
3	应收股利	-
4	应收利息	4,168.52
5	应收申购款	12,317.91
6	其他应收款	-
7	待摊费用	-
8	其他	-
9	合计	16,486.43

8.11.4 期末持有的处于转股期的可转换债券明细

注：本基金本报告期末未持有处于转股期的可转换债券。

8.11.5 期末前十名股票中存在流通受限情况的说明

注：本基金本报告期末未持有股票。

8.11.6 投资组合报告附注的其他文字描述部分

由于四舍五入的原因，比例的分项之和与合计可能有尾差。

§ 9 基金份额持有人信息

9.1 期末基金份额持有人户数及持有人结构

份额单位：份

持有人户数 (户)	户均持有的 基金份额	持有人结构			
		机构投资者		个人投资者	
		持有份额	占总份 额比例	持有份额	占总份 额比例
7,578	35,260.51	0.00	0.00%	267,204,162.79	100.00%

9.2 期末上市基金前十名持有人

序号	持有人名称	持有份额（份）	占上市总份额比例
1	齐鲁证券有限公司客户信用交易担保证券账户	500,000.00	11.62%
2	刘玉彬	267,100.00	6.21%
3	欧军	100,032.00	2.32%
4	王丽华	100,031.00	2.32%
5	容绮兰	100,021.00	2.32%
6	王绮梅	100,010.00	2.32%
7	傅玉	100,007.00	2.32%
8	刘培润	100,006.00	2.32%
9	史永胜	100,005.00	2.32%
10	戴翼	100,000.00	2.32%

注：以上信息中持有人名称及持有份额数量由中国证券登记结算有限责任公司提供。

9.3 期末基金管理人的从业人员持有本基金的情况

项目	持有份额总数（份）	占基金总份额比例
基金管理人所有从业人员持有本基金	-	-

注：截至本报告期末，本基金管理人高级管理人员、基金投资和研究部门负责人持有本基金份额总量的数量区间为 0；本基金的基金经理持有本基金份额总量的数量区间为 0。

§ 10 开放式基金份额变动

单位：份

基金合同生效日（2010 年 12 月 6 日）基金份额总额	690,933,251.36
本报告期期初基金份额总额	392,066,022.79
本报告期基金总申购份额	7,294,736.77
减：本报告期基金总赎回份额	132,156,596.77
本报告期基金拆分变动份额	-
本报告期期末基金份额总额	267,204,162.79

§ 11 重大事件揭示

11.1 基金份额持有人大会决议

本报告期内，无基金份额持有人大会决议。

11.2 基金管理人、基金托管人的专门基金托管部门的重大人事变动

11.2.1 基金管理人的重大人事变动

11.2.1.1 2013 年 2 月 8 日，本基金管理人发布关于副总经理离任的公告，经本基金管理人董事会批准，鲁颂宾先生自 2013 年 2 月 7 日起不再担任本基金管理人公司副总经理职务。

11.2.1.2 2013 年 9 月 11 日，本基金管理人发布关于副总经理离任的公告，经本基金管理人董事会批准，陆文俊先生自 2013 年 9 月 9 日起不再担任本基金管理人公司副总经理职务。

11.2.2 基金托管人的专门基金托管部门的重大人事变动

本基金托管人 2013 年 12 月 5 日发布任免通知，聘任黄秀莲为中国建设银行投资托管业务部副总经理。

11.3 涉及基金管理人、基金财产、基金托管业务的诉讼

本报告期内，无涉及基金管理人、基金财产、基金托管业务的诉讼。

11.4 基金投资策略的改变

本报告期内，基金投资策略未发生改变。

11.5 为基金进行审计的会计师事务所情况

本报告期由安永华明会计师事务所（特殊普通合伙）为本基金提供审计服务，报告期内本基金应支付给安永华明会计师事务所（特殊普通合伙）的报酬共计人民币 90,000.00 元。目前的审计机构已连续为本基金提供 3 年的审计服务。

11.6 管理人、托管人及其高级管理人员受稽查或处罚等情况

本报告期内，基金管理人、托管人及其高级管理人员无受稽查或处罚等情况。

11.7 基金租用证券公司交易单元的有关情况

11.7.1 基金租用证券公司交易单元进行股票投资及佣金支付情况

金额单位：人民币元

券商名称	交易单元数量	股票交易		应支付该券商的佣金		备注
		成交金额	占当期股票成交总额的比例	佣金	占当期佣金总量的比例	
BOCI SECURITIES	-	-	-	4,319.15	1.50%	-
GOLDMAN SACHS (ASIA) L. L.	-	-	-	67,456.40	23.43%	-

CHINA INTERNATIONAL CAPITAL CORPORATION HONG KONG SECURITIES LTD	-	-	-	3,203.60	1.11%	-
CITIGROUP GLOBAL MARKETS ASIA LTD	-	-	-	26,297.05	9.13%	-
UBS SECURITIES ASIA LTD	-	-	-	71,448.60	24.82%	-
J. P. MORGAN SECURITIES (ASIA PACIFIC) LTD	-	-	-	50,231.41	17.45%	-
CLSA ASIA PACIFIC MARKETS	-	-	-	64,922.68	22.55%	-
其他	-	-	-	-	-	-

注：1、基金专用交易单元的选择标准为该证券经营机构具有较强的研究服务能力，能及时、全面、定期向基金管理人提供高质量的咨询服务，包括宏观经济报告、行业报告、市场走向分析报告、个股分析报告、市场服务报告以及全面的信息服务。

2、基金专用交易单元的选择程序为根据标准进行考察后，确定证券经营机构的选择。经公司批准后与被选择的证券经营机构签订协议。

3、本基金本报告期末进行股票投资，应支付上述券商的佣金是由基金交易产生的。

11.7.2 基金租用证券公司交易单元进行其他证券投资的情况

金额单位：人民币元

券商名称	债券交易		债券回购交易		权证交易		基金交易	
	成交金额	占当期债券成交总额的比例	成交金额	占当期债券回购成交总额的比例	成交金额	占当期权证成交总额的比例	成交金额	占当期基金成交总额的比例
BOCI SECURITIES	-	-	-	-	-	-	2,879,433.12	0.61%
GOLDMAN SACHS (ASIA) L. L.	-	-	-	-	-	-	90,710,674.02	19.06%
CHINA INTERNATIONAL CAPITAL CORPORATION HONG KONG SECURITIES LTD	-	-	-	-	-	-	2,135,735.64	0.45%

CITIGROUP GLOBAL MARKETS ASIA LTD	-	-	-	-	-	-	-64,214,647.04	13.49%
UBS SECURITIES ASIA LTD	-	-	-	-	-	-	-71,448,729.14	15.01%
J. P. MORGAN SECURITIES (ASIA PACIFIC) LTD	-	-	-	-	-	-	-69,704,096.51	14.65%
CLSA ASIA PACIFIC MARKETS	-	-	-	-	-	-	-83,241,120.00	17.49%
其他	-	-	-	-	-	-	-91,524,476.44	19.23%

11.8 其他重大事件

序号	公告事项	法定披露方式	法定披露日期
1	《关于旗下部分基金参加东莞银行费率优惠活动的公告》	三大证券报及本基金管理人网站	2013年12月30日
2	《银华抗通胀主题证券投资基金（LOF）因境外休市暂停申赎公告》	三大证券报及本基金管理人网站	2013年12月20日
3	《银华抗通胀主题证券投资基金（LOF）因境外休市暂停申赎公告》	三大证券报及本基金管理人网站	2013年11月25日
4	《银华基金关于增加联讯证券为旗下部分基金代销、定投及转换业务办理机构公告》	三大证券报及本基金管理人网站	2013年11月18日
5	《银华基金管理有限公司关于银华抗通胀主题证券投资基金（LOF）基金经理离任的公告》	三大证券报及本基金管理人网站	2013年10月31日
6	《银华抗通胀主题证券投资基金（LOF）2013年第3季度报告》	三大证券报及本基金管理人网站	2013年10月25日
7	《银华基金关于银华抗通胀主题证券投资基金（LOF）增聘基金经理的公告》	三大证券报及本基金管理人网站	2013年10月19日
8	《银华抗通胀主题证券投资基金（LOF）因境外交易所休市暂停申购、赎回及定期定额投资业务的公告》	三大证券报及本基金管理人网站	2013年10月9日
9	《银华基金管理有限公司关于增加华安证券为旗下部分基金代销、定投及转换业务并参加其费率优惠活动的公告》	三大证券报及本基金管理人网站	2013年9月25日
10	《银华基金管理有限公司关于继续执行中国农业银行借记卡网上直销申购费率优惠的公告》	三大证券报及本基金管理人网站	2013年9月17日
11	《银华基金管理有限公司关于暂停网上交易等系统服务的公告》	三大证券报及本基金管理人网站	2013年9月13日
12	《银华基金管理有限公司关于公司副总经理离任的公告》	三大证券报及本基金管理人网站	2013年9月11日
13	《银华基金管理有限公司关于开通“支付宝”基金网上直销第三方支付渠道的公告》	三大证券报及本基金管理人网站	2013年9月6日
14	《银华基金管理有限公司关于再次提请投资者及时	三大证券报及本基	2013年8月29日

	更新已过期身份证件或身份证明文件的公告》	金管理人网站	
15	《银华基金管理有限公司关于提醒投资者警惕不法人员假冒银华基金名义实施非法证券活动的公告》	三大证券报及本基金管理人网站	2013 年 8 月 29 日
16	《银华抗通胀主题证券投资基金（LOF）因境外交易所休市暂停申购、赎回及定期定额投资业务的公告》	三大证券报及本基金管理人网站	2013 年 8 月 28 日
17	《银华抗通胀主题证券投资基金（LOF）2013 年半年度报告摘要》	三大证券报及本基金管理人网站	2013 年 8 月 28 日
18	《银华抗通胀主题证券投资基金（LOF）2013 年半年度报告》	三大证券报及本基金管理人网站	2013 年 8 月 28 日
19	《银华基金管理有限公司关于对银华抗通胀主题证券投资基金（LOF）于 2013 年 8 月 14 日的申购、赎回及定期定额投资业务申请作无效处理的公告》	三大证券报及本基金管理人网站	2013 年 8 月 15 日
20	《银华基金管理有限公司关于增加中天证券为旗下部分基金代销、定期定额投资及转换业务办理机构并参加其费率优惠活动的公告》	三大证券报及本基金管理人网站	2013 年 7 月 29 日
21	《银华抗通胀主题证券投资基金（LOF）更新招募说明书摘要（2013 年第 2 号）》	三大证券报及本基金管理人网站	2013 年 7 月 20 日
22	《银华抗通胀主题证券投资基金（LOF）更新招募说明书（2013 年第 2 号）》	三大证券报及本基金管理人网站	2013 年 7 月 20 日
23	《银华抗通胀主题证券投资基金（LOF）2013 年第 2 季度报告》	三大证券报及本基金管理人网站	2013 年 7 月 17 日
24	《银华基金管理有限公司旗下银华抗通胀主题（QDII-FOF-LOF）、银华全球优选（QDII-FOF）2013 年 6 月 30 日基金净值公告》	三大证券报及本基金管理人网站	2013 年 7 月 2 日
25	《银华抗通胀主题证券投资基金（LOF）因境外交易所休市暂停申购、赎回及定期定额投资业务的公告》	三大证券报及本基金管理人网站	2013 年 7 月 1 日
26	《银华抗通胀主题证券投资基金（LOF）因境外交易所休市暂停申购、赎回及定期定额投资业务的公告》	三大证券报及本基金管理人网站	2013 年 6 月 26 日
27	《银华抗通胀主题证券投资基金（LOF）因境外交易所休市暂停申购、赎回及定期定额投资业务的公告》	三大证券报及本基金管理人网站	2013 年 5 月 22 日
28	《银华基金管理有限公司关于旗下部分基金参加重庆银行网上申购业务费率优惠活动的公告》	三大证券报及本基金管理人网站	2013 年 5 月 21 日
29	《银华抗通胀主题证券投资基金（LOF）因境外交易所休市暂停申购、赎回及定期定额投资业务的公告》	三大证券报及本基金管理人网站	2013 年 5 月 14 日
30	《银华基金管理有限公司关于增加五矿证券为旗下部分基金代销机构的公告》	三大证券报及本基金管理人网站	2013 年 5 月 7 日
31	《银华抗通胀主题证券投资基金（LOF）2013 年第 1 季度报告》	三大证券报及本基金管理人网站	2013 年 4 月 20 日
32	《银华基金管理有限公司关于调整旗下部分基金强制赎回业务规则的公告》	三大证券报及本基金管理人网站	2013 年 4 月 12 日
33	《银华抗通胀主题证券投资基金（LOF）2012 年年度报告及摘要》	三大证券报及本基金管理人网站	2013 年 3 月 30 日
34	《银华抗通胀主题证券投资基金（LOF）因境外交易所休市暂停申购、赎回及定期定额投资业务的公告》	三大证券报及本基金管理人网站	2013 年 3 月 26 日

35	《关于增加开源证券为旗下部分基金代销、定期定额投资及转换业务办理机构的公告》	三大证券报及本基金管理人网站	2013 年 3 月 14 日
36	《银华基金管理有限公司关于旗下部分基金参加华鑫证券费率优惠活动的公告》	三大证券报及本基金管理人网站	2013 年 2 月 28 日
37	《银华基金管理有限公司关于公司副总经理离任的公告》	三大证券报及本基金管理人网站	2013 年 2 月 8 日
38	《银华抗通胀主题证券投资基金（LOF）因境外交易所休市暂停申购、赎回及定期定额投资业务的公告》	三大证券报及本基金管理人网站	2013 年 2 月 6 日
39	《银华基金管理有限公司关于旗下银华优势等基金在直销业务中面向养老金客户实施特定申购、赎回费率的公告及说明》	三大证券报及本基金管理人网站	2013 年 1 月 24 日
40	《银华抗通胀主题证券投资基金（LOF）2012 年第 4 季度报告》	三大证券报及本基金管理人网站	2013 年 1 月 22 日
41	《银华基金管理有限公司关于对中国银行长城借记卡持卡人开通网上直销在线支付业务的公告》	三大证券报及本基金管理人网站	2013 年 1 月 22 日
42	《银华抗通胀主题证券投资基金（LOF）更新招募说明书及摘要（2013 年第 1 号）》	三大证券报及本基金管理人网站	2013 年 1 月 19 日
43	《银华抗通胀主题证券投资基金（LOF）因境外交易所休市暂停申购、赎回及定期定额投资业务的公告》	三大证券报及本基金管理人网站	2013 年 1 月 16 日
44	《关于增加华鑫证券为旗下部分基金代销、定期定额投资及转换业务办理机构的公告》	三大证券报及本基金管理人网站	2013 年 1 月 9 日
45	《银华基金旗下银华抗通胀主题（QDII-FOF-LOF）、银华全球优选（QDII-FOF）2012 年 12 月 31 日基金净值公告》	三大证券报及本基金管理人网站	2013 年 1 月 7 日

§ 12 影响投资者决策的其他重要信息

无.

§ 13 备查文件目录

13.1 备查文件目录

- 13.1.1 中国证监会核准银华抗通胀主题证券投资基金（LOF）设立的文件
- 13.1.2 《银华抗通胀主题证券投资基金（LOF）招募说明书》
- 13.1.3 《银华抗通胀主题证券投资基金（LOF）基金合同》
- 13.1.4 《银华抗通胀主题证券投资基金（LOF）托管协议》

13.1.5 《银华基金管理有限公司开放式基金业务规则》

13.1.6 本基金管理人业务资格批件和营业执照

13.1.7 本基金托管人业务资格批件和营业执照

13.1.8 报告期内本基金管理人在指定媒体上披露的各项公告

13.2 存放地点

上述备查文本存放在本基金管理人或基金托管人的办公场所。本报告存放在本基金管理人及托管人住所，供公众查阅、复制。

13.3 查阅方式

投资者可免费查阅，在支付工本费后，可在合理时间内取得上述文件的复制件或复印件。相关公开披露的法律文件，投资者还可在本基金管理人网站（www.yhfund.com.cn）查阅。

银华基金管理有限公司
2014年3月28日