

招商沪深 300 高贝塔指数分级证券投资基金 2014 年半年度报告摘要

2014 年 6 月 30 日

基金管理人：招商基金管理有限公司

基金托管人：中国银行股份有限公司

送出日期：2014 年 8 月 27 日

§ 1 重要提示

基金管理人的董事会、董事保证本报告所载资料不存在虚假记载、误导性陈述或重大遗漏，并对其内容的真实性、准确性和完整性承担个别及连带的法律责任。本半年度报告已经三分之二以上独立董事签字同意，并由董事长签发。

基金托管人中国银行股份有限公司根据本基金合同规定，于 2014 年 8 月 25 日复核了本报告中的财务指标、净值表现、利润分配情况、财务会计报告、投资组合报告等内容，保证复核内容不存在虚假记载、误导性陈述或者重大遗漏。

基金管理人承诺以诚实信用、勤勉尽责的原则管理和运用基金资产，但不保证基金一定盈利。

基金的过往业绩并不代表其未来表现。投资有风险，投资者在作出投资决策前应仔细阅读本基金的招募说明书及其更新。

本半年度报告摘要摘自半年度报告正文，投资者欲了解详细内容，应阅读半年度报告正文。

本报告中财务资料未经审计。

本报告期自 2014 年 1 月 1 日起至 6 月 30 日止。

§ 2 基金简介

2.1 基金基本情况

基金简称	招商沪深 300 高贝塔指数分级（场内简称：300 高贝）		
基金主代码	161718		
交易代码	161718		
基金运作方式	契约型开放式		
基金合同生效日	2013 年 8 月 1 日		
基金管理人	招商基金管理有限公司		
基金托管人	中国银行股份有限公司		
报告期末基金份额总额	60,036,452.88 份		
基金合同存续期	不定期		
基金份额上市的证券交易所	深圳证券交易所		
上市日期	2013 年 9 月 2 日		
下属分级基金的基金简称	招商 300 高贝塔 A（场内简称：300 高贝 A）	招商 300 高贝塔 B（场内简称：300 高贝 B）	招商沪深 300 高贝塔指数分级（场内简称：300 高贝）
下属分级基金的交易代码	150145	150146	161718
报告期末下属分级基金份额总额	5,363,916.00 份	5,363,917.00 份	49,308,619.88 份

2.2 基金产品说明

投资目标	保持基金净值收益率与业绩基准日均跟踪偏离度的绝对值不超过 0.35%，年跟踪误差不超过 4%。
投资策略	<p>本基金以沪深 300 高贝塔指数为标的指数，采用完全复制法，按照标的指数成份股组成及其权重构建基金股票投资组合，进行被动式指数化投资。股票投资组合的构建主要按照标的指数的成份股组成及其权重来拟合复制标的指数，并根据标的指数成份股及其权重的变动而进行相应调整，以复制和跟踪标的指数。</p> <p>当预期成份股发生调整，成份股发生配股、增发、分红等行为，以及因基金的申购和赎回对本基金跟踪标的指数的效果可能带来影响，或因某些特殊情况导致流动性不足，导致无法有效复制和跟踪标的指数时，基金管理人可以对投资组合管理进行适当变通和调整，力求降低跟踪误差。基金管理人将对成份股的流动性进行分析，如发现流动性欠佳的个股将可能采用合理方法寻求替代。</p> <p>本基金管理人可运用股指期货，以提高投资效率更好地达到本基金的投资目标。本基金在股指期货投资中将根据风险管理的原则，以套期保值为目的，在风险可控的前提下，参与股指期货的投资，以改善组合的风险收益特性。本基金主要通过对现货和期货市场运行趋势的研究，结合股指期货定价模型寻求其合理估值水平，采用流动性好、交易活跃的期货合约，达到有效跟踪标的指数的目的。此外，本基金还</p>

	将运用股指期货来对冲特殊情况下的流动性风险以进行有效的现金管理，如预期大额申购赎回、大量分红等，以及对冲因其他原因导致无法有效跟踪标的指数的风险。		
业绩比较基准	沪深 300 高贝塔指数收益率×95%+金融机构人民币活期存款基准利率（税后）×5%		
下属三级基金的风险收益特征	招商 300 高贝塔 A 份额具有低风险、收益相对稳定的特征。	招商 300 高贝塔 B 份额具有高风险、高预期收益的特征。	本基金为股票型基金，具有较高风险、较高预期收益的特征。

2.3 基金管理人和基金托管人

项目		基金管理人	基金托管人
名称		招商基金管理有限公司	中国银行股份有限公司
信息披露负责人	姓名	欧志明	王永民
	联系电话	0755-83196666	010-66594896
	电子邮箱	cmf@cmfchina.com	fcid@bankofchina.com
客户服务电话		400-887-9555	95566
传真		0755-83196475	010-66594942

2.4 信息披露方式

登载基金半年度报告正文的管理人互联网网址	http://www.cmfchina.com
基金半年度报告备置地点	(1)招商基金管理有限公司 地址：中国深圳深南大道 7088 号招商银行大厦 (2)中国银行股份有限公司托管及投资者服务部 地址：北京市复兴门内大街 1 号

§ 3 主要财务指标和基金净值表现

3.1 主要会计数据和财务指标

金额单位：人民币元

3.1.1 期间数据和指标	报告期(2014 年 1 月 1 日 - 2014 年 6 月 30 日)
本期已实现收益	-4,631,223.24
本期利润	-6,385,120.00
加权平均基金份额本期利润	-0.0843
本期基金份额净值增长率	-8.61%
3.1.2 期末数据和指标	报告期末(2014 年 6 月 30 日)
期末可供分配基金份额利润	-0.1300
期末基金资产净值	52,230,674.58
期末基金份额净值	0.870

注：1、所述基金业绩指标不包括持有人认（申）购或交易基金的各项费用，计入费用后实际收益水平要低于所列数字；

2、本期已实现收益指基金本期利息收入、投资收益、其他收入（不含公允价值变动收益）扣

除相关费用后的余额，本期利润为本期已实现收益加上本期公允价值变动收益；

3、期末可供分配利润等于未分配利润与未分配利润中已实现部分的孰低数。

3.2 基金净值表现

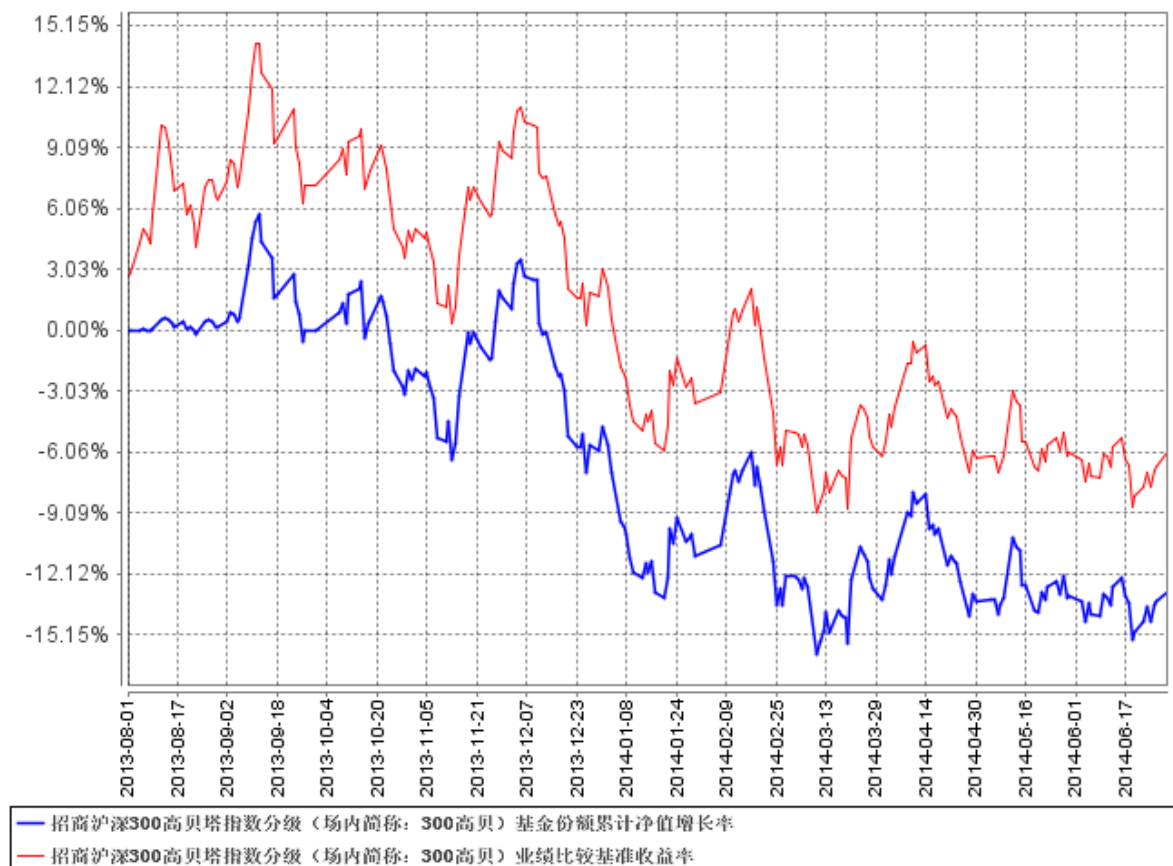
3.2.1 基金份额净值增长率及其与同期业绩比较基准收益率的比较

阶段	份额净值增长率①	份额净值增长率标准差②	业绩比较基准收益率③	业绩比较基准收益率标准差④	①-③	②-④
过去一个月	0.23%	0.89%	0.03%	0.90%	0.20%	-0.01%
过去三个月	0.46%	1.05%	0.21%	1.04%	0.25%	0.01%
过去六个月	-8.61%	1.22%	-8.88%	1.22%	0.27%	0.00%
自基金合同生效起至今	-13.00%	1.13%	-6.09%	1.24%	-6.91%	-0.11%

注：业绩比较基准收益率=沪深 300 高贝塔指数收益率×95%+金融机构人民币活期存款基准利率（税后）×5%，业绩比较基准在每个交易日实现再平衡。

3.2.2 自基金合同生效以来基金份额累计净值增长率变动及其与同期业绩比较基准收益率变动的比较

招商沪深300高贝塔指数分级（场内简称：300高贝）基金份额累计净值增长率与同期业绩比较基准收益率的历史走势对比图



注：本基金投资于股票的资产不低于基金资产的 90%，投资于沪深 300 高贝塔指数成份股和备选成份股的资产不低于股票资产的 90%；现金或者到期日在一年以内的政府债券的投资比例不低于基金资产净值的 5%。本基金于 2013 年 8 月 1 日成立，自基金成立日起 6 个月内为建仓期，建仓期结束时相关比例均符合上述规定的要求。

§ 4 管理人报告

4.1 基金管理人及基金经理情况

4.1.1 基金管理人及其管理基金的经验

招商基金管理有限公司于 2002 年 12 月 27 日经中国证监会（2002）100 号文批准设立，公司的经营范围包括发起设立基金、基金管理业务和中国证监会批准的其它业务。

目前，本公司的股东股权结构为：招商银行股份有限公司持有公司全部股权的 55%，招商证券股份有限公司持有公司全部股权的 45%。公司注册资本为 2.1 亿元人民币。招商基金拥有两家全资子公司，分别为招商财富资产管理有限公司和招商资产管理（香港）有限公司。

截至 2014 年 6 月 30 日，本基金管理人共管理三十八只共同基金，具体如下：从 2003 年 4 月 28 日起管理招商安泰系列开放式证券投资基金（含招商安泰股票证券投资基金、招商安泰平衡型证券投资基金、招商安泰债券投资基金）；从 2004 年 1 月 14 日起管理招商现金增值开放式证券投资基金；从 2004 年 6 月 1 日起开始管理招商先锋混合型证券投资基金；从 2005 年 11 月 17 日起开始管理招商优质成长股票型证券投资基金（LOF）；从 2006 年 7 月 11 日起开始管理招商安本增利债券型证券投资基金；从 2007 年 3 月 30 日起开始管理招商核心价值混合型证券投资基金；从 2008 年 6 月 19 日起开始管理招商大盘蓝筹股票型证券投资基金；从 2008 年 10 月 22 日起开始管理招商安心收益债券型证券投资基金；从 2009 年 6 月 19 日起开始管理招商行业领先股票型证券投资基金；从 2009 年 12 月 25 日起开始管理招商中小盘精选股票型证券投资基金；从 2010 年 3 月 25 日起开始管理招商全球资源股票型证券投资基金（QDII）；从 2010 年 6 月 22 日起开始管理招商深证 100 指数证券投资基金；从 2010 年 6 月 25 日起开始管理招商信用添利债券型证券投资基金；从 2010 年 12 月 8 日开始管理上证消费 80 交易型开放式指数证券投资基金及招商上证消费 80 交易型开放式指数证券投资基金联接基金；从 2011 年 2 月 11 日起开始管理招商标普金砖四国指数证券投资基金（LOF）；从 2011 年 3 月 17 日起开始管理招商安瑞进取债券型证券投资基金；从 2011 年 6 月 27 日开始管理深证电子信息传媒产业（TMT）50 交易型开放式指数证券投资基金及招商深证电子信息传媒产业（TMT）50 交易型开放式指数证券投资基金联接基金；从 2011 年 9 月 1 日起开始管理招商安达保本混合型证券投资基金；从 2012 年 2 月 1 日起开始管理招商优势企业灵

活配置混合型证券投资基金；从 2012 年 3 月 21 日起开始管理招商产业债券型证券投资基金；从 2012 年 6 月 28 日起开始管理招商中证大宗商品股票指数分级证券投资基金；从 2012 年 7 月 20 日起开始管理招商信用增强债券型证券投资基金；从 2012 年 8 月 20 日起开始管理招商安盈保本混合型证券投资基金；从 2012 年 12 月 7 日起开始管理招商理财 7 天债券型证券投资基金；从 2013 年 2 月 5 日起开始管理招商央视财经 50 指数证券投资基金；从 2013 年 3 月 1 日起开始管理招商双债增强分级债券型证券投资基金；从 2013 年 4 月 19 日起开始管理招商安润保本混合型证券投资基金；从 2013 年 5 月 17 日起开始管理招商保证金快线货币市场基金；从 2013 年 8 月 1 日起开始管理招商沪深 300 高贝塔指数分级证券投资基金；从 2013 年 11 月 6 日起开始管理招商瑞丰灵活配置混合型发起式证券投资基金；从 2013 年 12 月 11 日起开始管理招商标普高收益红利贵族指数增强型证券投资基金；从 2014 年 3 月 20 日开始管理招商丰盛稳定增长灵活配置混合型证券投资基金；从 2014 年 3 月 25 日开始管理招商招财宝货币市场证券投资基金；从 2014 年 6 月 18 日开始管理招商招金宝货币市场证券投资基金。

4.1.2 基金经理（或基金经理小组）及基金经理助理简介

姓名	职务	任本基金的基金经理（助理）期限		证券从业年限	说明
		任职日期	离任日期		
罗毅	本基金的基金经理	2013 年 8 月 1 日	-	5	罗毅，男，中国国籍，经济学硕士。2007 年加入华润（深圳）有限公司，从事商业地产投资项目分析及营运管理工作；2008 年 4 月加入招商基金管理有限公司，从事养老金产品设计研发、基金市场研究、量化选股研究及指数基金运作管理工作，曾任高级经理、ETF 专员，现任上证消费 80 交易型开放式指数证券投资基金及其联接基金、深证电子信息传媒产业（TMT）50 交易型开放式指数证券投资基金及其联接基金、招商沪深 300 高贝塔指数分级证券投资基金的基金经理。

注：1、本基金首任基金经理的任职日期为本基金合同生效日，后任基金经理的任职日期以及历任基金经理的离任日期为公司相关会议作出决定的公告（生效）日期；

2、证券从业年限计算标准遵从行业协会《证券业从业人员资格管理办法》中关于证券从业人

员范围的相关规定。

4.2 管理人对报告期内本基金运作合规守信情况的说明

基金管理人声明：在本报告期内，本基金管理人严格遵守《中华人民共和国证券投资基金法》、《证券投资基金运作管理办法》等有关法律法规及其各项实施准则的规定以及《招商沪深 300 高贝塔指数分级证券投资基金基金合同》等基金法律文件的约定，本着诚实信用、勤勉尽责的原则管理和运用基金资产，在严格控制风险的前提下，为基金持有人谋求最大利益。本报告期内，基金运作整体合法合规，无损害基金持有人利益的行为。基金的投资范围以及投资运作符合有关法律法规及基金合同的规定。

4.3 管理人对报告期内公平交易情况的专项说明

4.3.1 公平交易制度的执行情况

基金管理人（以下简称“公司”）已建立较完善的研究方法和投资决策流程，确保各投资组合享有公平的投资决策机会。公司建立了所有组合适用的投资对象备选库，制定明确的备选库建立、维护程序。公司拥有健全的投资授权制度，明确投资决策委员会、投资总监、投资组合经理等各投资决策主体的职责和权限划分，投资组合经理在授权范围内可以自主决策，超过投资权限的操作需要经过严格的审批程序。公司的相关研究成果向内部所有投资组合开放，在投资研究层面不存在各投资组合间不公平的问题。公司交易部在报告期内，对所有组合的各条指令，均在中央交易员的统一分派下，本着持有人利益最大化的原则执行了公平交易。

4.3.2 异常交易行为的专项说明

公司严格控制不同投资组合之间的同日反向交易，严格禁止可能导致不公平交易和利益输送的同日反向交易。确因投资组合的投资策略或流动性等需要而发生的同日反向交易，公司要求相关投资组合经理提供决策依据，并留存记录备查，完全按照有关指数的构成比例进行投资的组合等除外。

本报告期内，本基金各项交易均严格按照相关法律法规、基金合同的有关要求执行。报告期内，公司所有投资组合参与的交易所公开竞价同日反向交易成交较少的单边交易量超过该证券当日成交量的 5% 的情形，在某指数型投资组合与某主动型投资组合之间发生过一次，原因是指数型投资组合为满足指数复制比例要求的投资策略需要。报告期内未发现其他有可能导致不公平交易和利益输送的重大异常交易行为。

4.4 管理人对报告期内基金的投资策略和业绩表现的说明

4.4.1 报告期内基金投资策略和运作分析

报告期内，在政策微刺激和外部经济复苏情况下，国内宏观经济呈现出低位企稳的迹象，市场流动性偏宽松。报告期内 A 股市场震荡筑底，沪深 300 高贝塔指数上半年下跌 9.38%，从市场风格来看，上半年为中小盘股行情，大盘蓝筹股跌幅较大，从行业来看，信息服务、信息设备、机械设备、电子等行业涨幅居前，采掘、农林牧渔、食品饮料、商业贸易等行业跌幅较大。

关于本基金的运作，上半年我们对市场走势保持中性的看法，股票仓位维持在 94.7%左右的水平，基本完成了对基准的跟踪。

4.4.2 报告期内基金的业绩表现

截至报告期末，本基金份额净值为 0.870 元，本报告期份额净值增长率为-8.61%，同期业绩比较基准增长率为-8.88%，基金净值表现好于业绩比较基准，幅度为 0.27%，主要来自于组合仓位管理贡献的超额收益。

4.5 管理人对宏观经济、证券市场及行业走势的简要展望

1、美国 6 月份 Markit 制造业 PMI 终值为 57.3，虽略低于预期，但连续两个月回升，6 月美国新增非农就业远超预期，增长 28.8 万人，连续 5 个月就业新增 20 万人以上，失业率下调至 6.1%，创 2008 年 9 月以来新低，美国经济增长动力较为强劲，继续看好美国经济复苏；欧元区 6 月制造业 PMI 终值为 51.8，继续下滑，产出和新订单指数均创这半年以来新低，欧央行 QE 政策未明显改善欧元区流动性疲软状态，总体来讲，欧元区经济复苏缓慢。

2、国内，由于政府采取了一系列微刺激政策，二季度汇丰 PMI 指数逐月上行，实体经济增速下行的步伐有所放缓。三季度，投资增速下行的压力依旧存在，因此还需要政府进一步的政策安排，包括积极的财政政策、进一步的微刺激以及加大出口退税等，另外适时的调整货币供应也将对实体经济产生较大的影响。

3、我们预计在政府相关政策的刺激下，三季度 A 股市场会呈现震荡上行的格局，大盘蓝筹股可能会迎来一波估值修复的行情，小盘股的走势可能会出现分化，内生增长及外延式并购的公司将会获得市场的青睐。

4.6 管理人对报告期内基金估值程序等事项的说明

报告期内，本基金的估值业务严格按照相关的法律法规、基金合同以及《招商基金管理有限公司基金估值委员会管理制度》进行。基金核算部负责日常的基金资产的估值业务，执行基金估值政策。另外，公司设立由投资和研究部门、风险管理部、基金核算部、法律合规部负责人和基

金经理代表组成的估值委员会。公司估值委员会的相关成员均具备相应的专业胜任能力和相关工作经验。公司估值委员会主要负责制定、修订和完善基金估值政策和程序，定期评价现有估值政策和程序的适用性及对估值程序执行情况进行监督。

投资和研究部门以及基金核算部共同负责关注相关投资品种的动态，评判基金持有的投资品种是否处于不活跃的交易状态或者最近交易日后经济环境发生了重大变化或证券发行机构发生了影响证券价格的重大事件，从而确定估值日需要进行估值测算或者调整的投资品种；投资和研究部门定期审核公允价值的确认和计量；研究部提出合理的数量分析模型对需要进行估值测算或者调整的投资品种进行公允价值定价与计量并定期对估值政策和程序进行评价，以保证其持续适用；基金核算部定期审核估值政策和程序的一致性，并负责与托管行沟通估值调整事项；风险管理部负责估值委员会工作流程中的风险控制；法律合规部负责日常的基金估值调整结果的事后复核监督工作；法律合规部与基金核算部共同负责估值调整事项的信息披露工作。

基金经理代表向估值委员会提供估值参考信息，参与估值政策讨论；对需采用特别估值程序的证券，基金及时启动特别估值程序，由公司估值委员会集体讨论议定特别估值方案并与托管行沟通后由基金核算部具体执行。

本基金管理人参与估值流程各方之间不存在任何重大利益冲突。截止报告期末本基金管理人未与任何外部估值定价服务机构签约。

4.7 管理人对报告期内基金利润分配情况的说明

根据相关法律法规的规定和基金合同的约定，以及本基金的实际运作情况，本基金报告期无需进行利润分配。

§ 5 托管人报告

5.1 报告期内本基金托管人遵规守信情况声明

本报告期内，中国银行股份有限公司（以下称“本托管人”）在招商沪深 300 高贝塔指数分级证券投资基金（以下称“本基金”）的托管过程中，严格遵守《证券投资基金法》及其他有关法律法规、基金合同和托管协议的有关规定，不存在损害基金份额持有人利益的行为，完全尽职尽责地履行了应尽的义务。

5.2 托管人对报告期内本基金投资运作遵规守信、净值计算、利润分配等情况的说明

本报告期内，本托管人根据《证券投资基金法》及其他有关法律法规、基金合同和托管协议

的规定，对本基金管理人的投资运作进行了必要的监督，对基金资产净值的计算、基金份额申购赎回价格的计算以及基金费用开支等方面进行了认真地复核，未发现本基金管理人存在损害基金份额持有人利益的行为。

5.3 托管人对本半年度报告中财务信息等内容的真实、准确和完整发表意见

本报告中的财务指标、净值表现、收益分配情况、财务会计报告（注：财务会计报告中的“金融工具风险及管理”部分未在托管人复核范围内）、投资组合报告等数据真实、准确和完整。

§ 6 半年度财务会计报告（未经审计）

6.1 资产负债表

会计主体：招商沪深 300 高贝塔指数分级证券投资基金

报告截止日：2014 年 6 月 30 日

单位：人民币元

资产	本期末 2014 年 6 月 30 日	上年度末 2013 年 12 月 31 日
资产：		
银行存款	2,441,387.91	5,227,519.67
结算备付金	501,089.10	36,424.07
存出保证金	54,304.37	108,746.44
交易性金融资产	49,609,223.25	75,455,803.02
其中：股票投资	49,609,223.25	75,455,803.02
基金投资	-	-
债券投资	-	-
资产支持证券投资	-	-
贵金属投资	-	-
衍生金融资产	-	-
买入返售金融资产	-	-
应收证券清算款	100,836.46	-
应收利息	540.50	1,224.00
应收股利	-	-
应收申购款	1,980.20	1,986.10
递延所得税资产	-	-
其他资产	30,247.15	-
资产总计	52,739,608.94	80,831,703.30
负债和所有者权益	本期末 2014 年 6 月 30 日	上年度末 2013 年 12 月 31 日
负债：		
短期借款	-	-

交易性金融负债	-	-
衍生金融负债	-	-
卖出回购金融资产款	-	-
应付证券清算款	-	-
应付赎回款	158,770.37	4,646.42
应付管理人报酬	43,217.50	74,600.85
应付托管费	8,643.49	14,920.17
应付销售服务费	-	-
应付交易费用	39,186.13	126,236.05
应交税费	-	-
应付利息	-	-
应付利润	-	-
递延所得税负债	-	-
其他负债	259,116.87	173,018.96
负债合计	508,934.36	393,422.45
所有者权益：		
实收基金	60,036,452.88	84,487,721.21
未分配利润	-7,805,778.30	-4,049,440.36
所有者权益合计	52,230,674.58	80,438,280.85
负债和所有者权益总计	52,739,608.94	80,831,703.30

注：报告截止日 2014 年 6 月 30 日，招商沪深 300 高贝塔指数分级份额净值 0.870 元，招商 300 高贝塔 A 份额净值 1.059 元，招商 300 高贝塔 B 份额净值 0.681 元；基金份额总额 60,036,452.88 份，其中招商沪深 300 高贝塔指数分级份额 49,308,619.88 份，招商 300 高贝塔 A 份额 5,363,916.00 份，招商 300 高贝塔 B 份额 5,363,917.00 份。

6.2 利润表

会计主体：招商沪深 300 高贝塔指数分级证券投资基金

本报告期：2014 年 1 月 1 日至 2014 年 6 月 30 日

单位：人民币元

项 目	本期
	2014 年 1 月 1 日至 2014 年 6 月 30 日
一、收入	-5,564,569.00
1.利息收入	16,033.49
其中：存款利息收入	16,015.96
债券利息收入	17.53
资产支持证券利息收入	-
买入返售金融资产收入	-
其他利息收入	-
2.投资收益（损失以“-”填列）	-3,869,245.80
其中：股票投资收益	-4,260,246.55
基金投资收益	-

债券投资收益	5,681.77
资产支持证券投资收益	-
贵金属投资收益	-
衍生工具收益	-
股利收益	385,318.98
3.公允价值变动收益（损失以“-”号填列）	-1,753,896.76
4.汇兑收益（损失以“-”号填列）	-
5.其他收入（损失以“-”号填列）	42,540.07
减：二、费用	820,551.00
1. 管理人报酬	332,293.89
2. 托管费	66,458.72
3. 销售服务费	-
4. 交易费用	112,173.55
5. 利息支出	-
其中：卖出回购金融资产支出	-
6. 其他费用	309,624.84
三、利润总额（亏损总额以“-”号填列）	-6,385,120.00
减：所得税费用	-
四、净利润（净亏损以“-”号填列）	-6,385,120.00

注：本基金的基金合同于 2013 年 8 月 1 日生效，截止报告期末未成立满一年，上年度无可比期间。

6.3 所有者权益（基金净值）变动表

会计主体：招商沪深 300 高贝塔指数分级证券投资基金

本报告期：2014 年 1 月 1 日至 2014 年 6 月 30 日

单位：人民币元

项目	本期 2014 年 1 月 1 日至 2014 年 6 月 30 日		
	实收基金	未分配利润	所有者权益合计
一、期初所有者权益（基金净值）	84,487,721.21	-4,049,440.36	80,438,280.85
二、本期经营活动产生的基金净值变动数（本期利润）	-	-6,385,120.00	-6,385,120.00
三、本期基金份额交易产生的基金净值变动数（净值减少以“-”号填列）	-24,451,268.33	2,628,782.06	-21,822,486.27

其中：1.基金申购款	13,597,083.47	-1,388,156.52	12,208,926.95
2.基金赎回款	-38,048,351.80	4,016,938.58	-34,031,413.22
四、本期向基金份额持有人分配利润产生的基金净值变动（净值减少以“-”号填列）	-	-	-
五、期末所有者权益（基金净值）	60,036,452.88	-7,805,778.30	52,230,674.58

注：本基金的基金合同于 2013 年 8 月 1 日生效，截止报告期末未成立满一年，上年度无可比期间。

报表附注为财务报表的组成部分。

本报告 6.1 至 6.4 财务报表由下列负责人签署：

<u>许小松</u>	<u>庄永宙</u>	<u>李扬</u>
基金管理人负责人	主管会计工作负责人	会计机构负责人

6.4 报表附注

6.4.1 基金基本情况

招商沪深 300 高贝塔指数分级证券投资基金（以下简称“本基金”）经中国证券监督管理委员会（以下简称“中国证监会”）《关于核准招商沪深 300 高贝塔指数分级证券投资基金募集的批复》（证监许可[2013]764 号文）批准，由招商基金管理有限公司依照《中华人民共和国证券投资基金法》及其配套规则和《招商沪深 300 高贝塔指数分级证券投资基金基金合同》发售，基金合同于 2013 年 8 月 1 日生效。本基金为契约型开放式，存续期限不定，首次设立募集规模为 546,488,920.70 份基金份额。本基金的基金管理人为招商基金管理有限公司，基金托管人为中国银行股份有限公司（“中国银行”）。

本基金于 2013 年 7 月 8 日至 2013 年 7 月 26 日募集，募集期间净认购资金人民币 546,406,226.00 元，认购资金在募集期间产生的利息人民币 82,694.70 元，募集的有效认购份额及利息结转的基金份额合计 546,488,920.70 份。上述募集资金已由毕马威华振会计师事务所验证，并出具了毕马威华振验字第 1300107 号验资报告。

根据《中华人民共和国证券投资基金法》及其配套规则、《招商沪深 300 高贝塔指数分级证券投资基金基金合同》和《招商沪深 300 高贝塔指数分级证券投资基金招募说明书》的有关规定，本基金的投资范围为具有良好流动性的金融工具，包括沪深 300 高贝塔指数的成份股、备选成份股、新股（含首次公开发行和增发）、股指期货、债券、债券回购等固定收益投资品种以及法律法规或中国证监会允许本基金投资的其他金融工具（但须符合中国证监会的相关规定）。本基金投资于股票的资产不低于基金资产的 90%，投资于沪深 300 高贝塔指数成份股和备选成份股的资产不低于股票资产的 90%；现金或者到期日在一年以内的政府债券的投资比例不低于基金资产净值的

5%。如法律法规或中国证监会以后允许基金投资其他金融工具，基金管理人在履行适当程序后，可以将其纳入投资范围。本基金的业绩比较基准为：沪深 300 高贝塔指数收益率×95%+金融机构人民币活期存款基准利率（税后）×5%。

6.4.2 会计报表的编制基础

本基金的财务报表按照中华人民共和国财政部（以下简称“财政部”）于 2006 年 2 月 15 日颁布的《企业会计准则-基本准则》和 38 项具体会计准则、其后颁布的企业会计准则应用指南、企业会计准则解释以及其他相关规定（以下合称“企业会计准则”）的要求编制，同时亦按照中国证监会公告 [2010] 5 号《证券投资基金信息披露 XBRL 模板第 3 号〈年度报告和半年度报告〉》以及中国证券投资基金业协会于 2012 年 11 月 16 日颁布的《证券投资基金会计核算业务指引》编制。

6.4.3 遵循企业会计准则及其他有关规定的声明

本基金财务报表的编制符合企业会计准则和中国证监会发布的关于基金行业实务操作的有关规定的要求，真实、完整地反映了本基金 2014 年 6 月 30 日的财务状况以及 2014 年 1 月 1 日至 2014 年 6 月 30 日止期间的经营成果和基金净值变动情况。

6.4.4 本报告期所采用的会计政策、会计估计与最近一期年度报告一致的说明

本报告期所采用的会计政策、会计估计与最近一期年度报告一致。

6.4.5 会计政策和会计估计变更以及差错更正的说明

6.4.5.1 会计政策变更的说明

本基金在本报告期间无需说明的重大会计政策变更。

6.4.5.2 会计估计变更的说明

本基金在本报告期间无需说明的重大会计估计变更。

6.4.5.3 差错更正的说明

本基金在本报告期间无需说明的重大会计差错更正。

6.4.6 税项

根据财税字 [1998] 55 号文、财税字 [2002] 128 号文《关于开放式证券投资基金有关税收问题的通知》、财税[2004]78 号文《关于证券投资基金税收政策的通知》、财税 [2005] 102 号文《关于股息红利个人所得税有关政策的通知》、财税 [2005] 107 号文《关于股息红利有关个人所得税政策的补充通知》、上证交字 [2008] 16 号《关于做好调整证券交易印花税税率相关工作的

通知》及深圳证券交易所于 2008 年 9 月 18 日发布的《深圳证券交易所关于做好证券交易印花税征收方式调整工作的通知》、财税〔2008〕1 号文《财政部、国家税务总局关于企业所得税若干优惠政策的通知》、财税〔2012〕85 号文《关于实施上市公司股息红利差别化个人所得税政策有关问题的通知》及其他相关税务法规和实务操作，本基金适用的主要税项列示如下：

(a) 以发行基金方式募集资金，不属于营业税征收范围，不征收营业税。

(b) 基金买卖股票、债券的投资收益暂免征收营业税和企业所得税。

(c) 对基金取得债券的利息收入，由上市公司、发行债券的企业在向基金支付上述收入时代扣代缴 20% 的个人所得税，暂不征收企业所得税，

(d) 对基金从公开发行和转让市场取得的上市公司股票，持股期限在 1 个月以内（含 1 个月）的，其股息红利所得全额计入应纳税所得额；持股期限在 1 个月以上至 1 年（含 1 年）的，暂减按 50% 计入应纳税所得额；持股期限超过 1 年的，暂减按 25% 计入应纳税所得额。上述所得统一适用 20% 的税率计征个人所得税，暂不征收企业所得税。

(e) 基金卖出股票按 0.1% 的税率缴纳股票交易印花税，买入股票不征收股票交易印花税。

(f) 对投资者（包括个人和机构投资者）从基金分配中取得的收入，暂不征收个人所得税和企业所得税。

6.4.7 关联方关系

6.4.7.1 本报告期存在控制关系或其他重大利害关系的关联方发生变化的情况

本报告期内存在控制关系或其他重大利害关系的关联方未发生变化。

6.4.7.2 本报告期与基金发生关联交易的各关联方

关联方名称	与本基金的关系
招商基金管理有限公司	基金管理人、基金销售机构
中国银行	基金托管人、基金代销机构

6.4.8 本报告期及上年度可比期间的关联方交易

6.4.8.1 通过关联方交易单元进行的交易

6.4.8.1.1 股票交易

本基金本报告期内无通过关联方交易单元进行的股票交易。

6.4.8.1.2 债券交易

本基金本报告期内无通过关联方交易单元进行的债券交易。

6.4.8.1.3 债券回购交易

本基金本报告期内无通过关联方交易单元进行的债券回购交易。

6.4.8.1.4 权证交易

本基金本报告期内无通过关联方交易单元进行的权证交易。

6.4.8.1.5 应支付关联方的佣金

本基金本报告期内无应支付关联方的佣金。

6.4.8.2 关联方报酬

6.4.8.2.1 基金管理费

单位：人民币元

项目	本期 2014 年 1 月 1 日至 2014 年 6 月 30 日
当期发生的基金应支付的管理费	332,293.89
其中：支付销售机构的客户维护费	101,472.34

注：支付基金管理人招商基金管理有限公司的基金管理人报酬按前一日基金资产净值×1.00%年费率计提，逐日累计至每月月底，按月支付。其计算公式为：

日基金管理人报酬=前一日基金资产净值×1.00%÷当年天数。

6.4.8.2.2 基金托管费

单位：人民币元

项目	本期 2014 年 1 月 1 日至 2014 年 6 月 30 日
当期发生的基金应支付的托管费	66,458.72

注：支付基金托管人中国银行的基金托管费按前一日基金资产净值×0.20%的年费率计提，逐日累计至每月月底，按月支付。其计算公式为：

日基金托管费=前一日基金资产净值×0.20%÷当年天数。

6.4.8.3 与关联方进行银行间同业市场的债券(含回购)交易

本基金本报告期内无与关联方进行的银行间同业市场的债券（含回购）交易。

6.4.8.4 各关联方投资本基金的情况

6.4.8.4.1 报告期内基金管理人运用固有资金投资本基金的情况

本报告期内基金管理人无运用固有资金投资本基金的情况。

6.4.8.4.2 报告期末除基金管理人之外的其他关联方投资本基金的情况

本报告期末及上年度末除基金管理人之外的其他关联方无投资本基金的情况。

6.4.8.5 由关联方保管的银行存款余额及当期产生的利息收入

单位：人民币元

关联方名称	本期 2014 年 1 月 1 日至 2014 年 6 月 30 日	
	期末余额	当期利息收入
中国银行	2,441,387.91	13,848.84

注：本基金的银行存款由基金托管人中国银行保管，按银行同业利率计息。

6.4.8.6 本基金在承销期内参与关联方承销证券的情况

本基金本报告期内无在承销期内参与关联方承销证券的情况。

6.4.9 期末（2014 年 6 月 30 日）本基金持有的流通受限证券**6.4.9.1 因认购新发/增发证券而于期末持有的流通受限证券**

本基金本报告期末无因认购新发/增发证券而持有的流通受限证券。

6.4.9.2 期末持有的暂时停牌等流通受限股票

金额单位：人民币元

股票代码	股票名称	停牌日期	停牌原因	期末估值单价	复牌日期	复牌开盘单价	数量（股）	期末成本总额	期末估值总额	备注
000960	锡业股份	2014-5-6	重大事项	12.44	2014-8-5	13.68	50,226	627,260.48	624,811.44	-
000562	宏源证券	2013-10-30	重大事项	7.51	2014-7-28	8.93	170,225	1,547,818.05	1,278,389.75	-

6.4.9.3 期末债券正回购交易中作为抵押的债券**6.4.9.3.1 银行间市场债券正回购**

本基金本报告期末无因银行间市场债券正回购交易而抵押的债券。

6.4.9.3.2 交易所市场债券正回购

本基金本报告期末无因交易所市场债券正回购交易而抵押的债券。

6.4.10 有助于理解和分析会计报表需要说明的其他事项

本基金本报告期内无需要说明有助于理解和分析会计报表的其他事项。

§ 7 投资组合报告

7.1 期末基金资产组合情况

金额单位：人民币元

序号	项目	金额	占基金总资产的比例 (%)
1	权益投资	49,609,223.25	94.06
	其中：股票	49,609,223.25	94.06
2	固定收益投资	-	-
	其中：债券	-	-
	资产支持证券	-	-
3	贵金属投资	-	-
4	金融衍生品投资	-	-
5	买入返售金融资产	-	-
	其中：买断式回购的买入返售金融资产	-	-
6	银行存款和结算备付金合计	2,942,477.01	5.58
7	其他各项资产	187,908.68	0.36
8	合计	52,739,608.94	100.00

7.2 期末按行业分类的股票投资组合

7.2.1 期末指数投资按行业分类的股票投资组合

金额单位：人民币元

代码	行业类别	公允价值 (元)	占基金资产净值比例 (%)
A	农、林、牧、渔业	585,461.28	1.12
B	采矿业	7,052,690.02	13.50
C	制造业	15,286,657.74	29.27
D	电力、热力、燃气及水生产和供应业	-	-
E	建筑业	1,892,085.32	3.62
F	批发和零售业	2,462,676.93	4.72
G	交通运输、仓储和邮政业	-	-
H	住宿和餐饮业	-	-
I	信息传输、软件和信息技术服务业	1,023,467.00	1.96
J	金融业	14,211,681.14	27.21
K	房地产业	4,217,801.16	8.08
L	租赁和商务服务业	-	-
M	科学研究和技术服务业	-	-
N	水利、环境和公共设施管理业	404,381.18	0.77

O	居民服务、修理和其他服务业	-	-
P	教育	-	-
Q	卫生和社会工作	-	-
R	文化、体育和娱乐业	418,105.92	0.80
S	综合	499,647.16	0.96
	合计	48,054,654.85	92.00

7.2.2 期末积极投资按行业分类的股票投资组合

金额单位：人民币元

代码	行业类别	公允价值（元）	占基金资产净值比例（%）
A	农、林、牧、渔业	-	-
B	采矿业	-	-
C	制造业	476,220.90	0.91
D	电力、热力、燃气及水生产和供应业	-	-
E	建筑业	-	-
F	批发和零售业	-	-
G	交通运输、仓储和邮政业	-	-
H	住宿和餐饮业	-	-
I	信息传输、软件和信息技术服务业	-	-
J	金融业	556,424.00	1.07
K	房地产业	521,923.50	1.00
L	租赁和商务服务业	-	-
M	科学研究和技术服务业	-	-
N	水利、环境和公共设施管理业	-	-
O	居民服务、修理和其他服务业	-	-
P	教育	-	-
Q	卫生和社会工作	-	-
R	文化、体育和娱乐业	-	-
S	综合	-	-
	合计	1,554,568.40	2.98

7.3 期末按公允价值占基金资产净值比例大小排序的前十名股票投资明细

7.3.1 期末指数投资按公允价值占基金资产净值比例大小排序的前十名股票投资明细

金额单位：人民币元

序号	股票代码	股票名称	数量（股）	公允价值	占基金资产净值比例（%）
1	000562	宏源证券	170,225	1,278,389.75	2.45

2	000960	锡业股份	50,226	624,811.44	1.20
3	600837	海通证券	67,492	617,551.80	1.18
4	000001	平安银行	61,193	606,422.63	1.16
5	601901	方正证券	109,166	592,771.38	1.13
6	601118	海南橡胶	95,352	585,461.28	1.12
7	600030	中信证券	50,498	578,707.08	1.11
8	600188	兖州煤业	82,181	568,692.52	1.09
9	000623	吉林敖东	36,140	560,892.80	1.07
10	600705	中航投资	34,652	556,857.64	1.07

注：投资者欲了解本报告期末基金投资的所有股票明细，应阅读登载于招商基金管理公司网站 <http://www.cmfcchina.com> 上的半年度报告正文。

7.3.2 期末积极投资按公允价值占基金资产净值比例大小排序的前五名股票投资明细

金额单位：人民币元

序号	股票代码	股票名称	数量（股）	公允价值	占基金资产净值比例（%）
1	601009	南京银行	69,553	556,424.00	1.07
2	002244	滨江集团	92,050	521,923.50	1.00
3	000923	河北宣工	59,902	476,220.90	0.91

注：投资者欲了解本报告期末基金投资的所有股票明细，应阅读登载于招商基金管理公司网站 <http://www.cmfcchina.com> 上的半年度报告正文。

7.4 报告期内股票投资组合的重大变动

7.4.1 累计买入金额超出期初基金资产净值 2%或前 20 名的股票明细

金额单位：人民币元

序号	股票代码	股票名称	本期累计买入金额	占期初基金资产净值比例（%）
1	600058	五矿发展	1,027,575.78	1.28
2	601328	交通银行	565,378.00	0.70
3	601989	中国重工	554,982.00	0.69
4	000961	中南建设	533,960.21	0.66
5	600827	友谊股份	504,879.60	0.63
6	000656	金科股份	501,094.00	0.62
7	600895	张江高科	496,055.88	0.62
8	002202	金风科技	492,380.80	0.61
9	002429	兆驰股份	485,613.82	0.60
10	600340	华夏幸福	479,940.50	0.60

11	600406	国电南瑞	471,671.00	0.59
12	002008	大族激光	466,251.00	0.58
13	000839	中信国安	461,548.35	0.57
14	600649	城投控股	459,572.00	0.57
15	000400	许继电气	456,843.70	0.57
16	600150	中国船舶	449,162.00	0.56
17	600875	东方电气	449,017.93	0.56
18	600880	博瑞传播	448,354.86	0.56
19	601117	中国化学	444,156.00	0.55
20	600177	雅戈尔	443,003.42	0.55

注：1、买入包括基金二级市场上主动的买入、新股、配股、债转股、换股及行权等获得的股票；
2、基金持有的股票分类为交易性金融资产的，本项的“累计买入金额”按买卖成交金额（成交单价乘以成交数量）填列，不考虑相关交易费用。

7.4.2 累计卖出金额超出期初基金资产净值 2%或前 20 名的股票明细

金额单位：人民币元

序号	股票代码	股票名称	本期累计卖出金额	占期初基金资产净值比例（%）
1	600582	天地科技	1,041,597.65	1.29
2	601901	方正证券	1,016,709.37	1.26
3	601099	太平洋	968,995.17	1.20
4	600160	巨化股份	909,883.77	1.13
5	000046	泛海控股	861,939.75	1.07
6	601998	中信银行	860,636.24	1.07
7	600153	建发股份	839,874.11	1.04
8	600811	东方集团	817,327.67	1.02
9	600208	新湖中宝	806,507.80	1.00
10	000528	柳 工	790,810.48	0.98
11	601328	交通银行	781,194.10	0.97
12	600060	海信电器	772,235.48	0.96
13	002155	辰州矿业	751,174.00	0.93
14	002431	棕榈园林	742,014.44	0.92
15	600383	金地集团	737,180.62	0.92
16	600266	北京城建	730,217.10	0.91
17	000923	河北宣工	725,653.48	0.90
18	000157	中联重科	724,892.04	0.90
19	600997	开滦股份	673,537.91	0.84

20	600109	国金证券	665,657.67	0.83
----	--------	------	------------	------

注：1、卖出主要指二级市场上主动的卖出、换股、要约收购、发行人回购及行权等减少的股票；

2、基金持有的股票分类为交易性金融资产的，本项“累计卖出金额”按买卖成交金额（成交单价乘以成交数量）填列，不考虑相关交易费用。

7.4.3 买入股票的成本总额及卖出股票的收入总额

单位：人民币元

买入股票成本（成交）总额	23,275,973.17
卖出股票收入（成交）总额	43,243,349.15

注：1、买入包括基金二级市场上主动的买入、新股、配股、债转股、换股及行权等获得的股票，卖出主要指二级市场上主动的卖出、换股、要约收购、发行人回购及行权等减少的股票；

2、“买入股票成本（成交）总额”、“卖出股票收入（成交）总额”均按买卖成交金额（成交单价乘以成交数量）填列，不考虑相关交易费用。

7.5 期末按债券品种分类的债券投资组合

本基金本报告期末未持有债券。

7.6 期末按公允价值占基金资产净值比例大小排序的前五名债券投资明细

本基金本报告期末未持有债券。

7.7 期末按公允价值占基金资产净值比例大小排序的前十名资产支持证券投资明细

本基金本报告期末未持有资产支持证券。

7.8 期末按公允价值占基金资产净值比例大小排序的前五名贵金属投资明细

本基金本报告期末未持有贵金属。

7.9 期末按公允价值占基金资产净值比例大小排序的前五名权证投资明细

本基金本报告期末未持有权证。

7.10 报告期末本基金投资的股指期货交易情况说明

7.10.1 报告期末本基金投资的股指期货持仓和损益明细

本基金本报告期末未持有股指期货合约。

7.10.2 本基金投资股指期货的投资政策

本基金管理人可运用股指期货，以提高投资效率更好地达到本基金的投资目标。本基金在股指期货投资中将根据风险管理的原则，以套期保值为目的，在风险可控的前提下，参与股指期货

的投资，以改善组合的风险收益特性。

本基金主要通过对现货和期货市场运行趋势的研究，结合股指期货定价模型寻求其合理估值水平，采用流动性好、交易活跃的期货合约，达到有效跟踪标的指数的目的。此外，本基金还将运用股指期货来对冲诸如预期大额申购赎回、大量分红等特殊情况下的流动性风险以进行有效的现金管理，以及对冲因其他原因导致无法有效跟踪标的指数的风险。

7.11 报告期末本基金投资的国债期货交易情况说明

7.11.1 本期国债期货投资政策

根据本基金合同规定，本基金不参与国债期货交易。

7.11.2 报告期末本基金投资的国债期货持仓和损益明细

本基金本报告期末未持有国债期货合约。

7.11.3 本期国债期货投资评价

根据本基金合同规定，本基金不参与国债期货交易。

7.12 投资组合报告附注

7.12.1 报告期内基金投资的前十名证券的发行主体未被监管部门立案调查，在报告编制日前一年内未受到过公开谴责、处罚的情形。

7.12.2 本基金投资的前十名股票没有超出基金合同规定的备选股票库，本基金管理人从制度和流程上要求股票必须先入库再买入。

7.12.3 期末其他各项资产构成

单位：人民币元

序号	名称	金额
1	存出保证金	54,304.37
2	应收证券清算款	100,836.46
3	应收股利	-
4	应收利息	540.50
5	应收申购款	1,980.20
6	其他应收款	-
7	待摊费用	30,247.15
8	其他	-
9	合计	187,908.68

7.12.4 期末持有的处于转股期的可转换债券明细

本基金本报告期末未持有处于转股期的可转换债券。

7.12.5 期末前十名股票中存在流通受限情况的说明

7.12.5.1 期末指数投资前十名股票中存在流通受限情况的说明

金额单位：人民币元

序号	股票代码	股票名称	流通受限部分的公允价值	占基金资产净值比例 (%)	流通受限情况说明
1	000562	宏源证券	1,278,389.75	2.45	重大事项
2	000960	锡业股份	624,811.44	1.20	重大事项

7.12.5.2 期末积极投资前五名股票中存在流通受限情况的说明

本基金本报告期末积极投资前五名股票中不存在流通受限的情况。

§ 8 基金份额持有人信息

8.1 期末基金份额持有人户数及持有人结构

份额单位：份

份额级别	持有人户数(户)	户均持有的基金份额	持有人结构			
			机构投资者		个人投资者	
			持有份额	占总份额比例	持有份额	占总份额比例
高贝 A	92	58,303.43	20,297.00	0.38%	5,343,619.00	99.62%
高贝 B	159	33,735.33	161,099.00	3.00%	5,202,818.00	97.00%
招商高贝	564	87,426.63	138,132.00	0.28%	49,170,487.88	99.72%
合计	815	73,664.36	319,528.00	0.53%	59,716,924.88	99.47%

注：机构投资者/个人投资者持有份额占总份额比例计算中，对下属分级基金，比例的分母采用各自级别的份额，对合计数，比例的分母采用下属分级基金份额的合计数（即期末基金份额总额）。

8.2 期末上市基金前十名持有人

高贝 A：

序号	持有人名称	持有份额（份）	占上市总份额比例
1	才志	750,050.00	13.98%
2	李津	650,025.00	12.12%
3	张金芳	500,029.00	9.32%
4	李丛	417,893.00	7.79%
5	刘丽珊	250,007.00	4.66%

6	郭素珍	148,870.00	2.78%
7	罗月玲	128,004.00	2.39%
8	孙婧	100,007.00	1.86%
9	谭峰	100,003.00	1.86%
10	谢芳	93,612.00	1.75%

注：以上数据由中国证券登记结算公司提供，持有人为场内持有人。

高贝 B:

序号	持有人名称	持有份额（份）	占上市总份额比例
1	才志	620,957.00	11.58%
2	李津	501,133.00	9.34%
3	张惠仙	500,097.00	9.32%
4	谢飞	250,014.00	4.66%
5	许九锋	182,828.00	3.41%
6	翟金亮	172,009.00	3.21%
7	华润深国投信托有限公司-道冲对冲2号集合资金信托计划	161,099.00	3.00%
8	郭素珍	148,870.00	2.78%
9	马毓刚	130,521.00	2.43%
10	罗月玲	128,003.00	2.39%

注：以上数据由中国证券登记结算公司提供，持有人为场内持有人。

8.3 期末基金管理人的从业人员持有本基金的情况

项目	份额类别	持有份额总数（份）	占基金总份额比例
基金管理人所有从业人员持有本基金	高贝 A	-	-
	高贝 B	-	-
	招商高贝	992.78	0.0020%
	合计：	992.78	0.0017%

8.4 期末基金管理人的从业人员持有本开放式基金份额总量区间情况

项目	份额级别	持有基金份额总量的数量区间（万份）
本公司高级管理人员、基金投资和 研究部门负责人持有本开放式基金	高贝 A	0
	高贝 B	0
	招商高贝	0
	合计	0
本基金基金经理持有本开放式基金	高贝 A	0
	高贝 B	0
	招商高贝	0
	合计	0

§ 9 开放式基金份额变动

单位：份

项目	招商 300 高贝塔 A (场内简称: 300 高贝 A)	招商 300 高贝塔 B(场内简称: 300 高贝 B)	招商沪深 300 高 贝塔指数分级 (场内简称: 300 高贝)
基金合同生效日 (2013 年 8 月 1 日) 基金份额总额	134, 919, 538. 00	134, 919, 539. 00	276, 649, 843. 70
本报告期期初基金份额总额	19, 600, 150. 00	19, 600, 151. 00	45, 287, 420. 21
本报告期基金总申购份额	-	-	13, 597, 083. 47
减:本报告期基金总赎回份额	-	-	38, 048, 351. 80
本报告期基金拆分变动份额 (份额减少以“-”填列)	-14, 236, 234. 00	-14, 236, 234. 00	28, 472, 468. 00
本报告期末基金份额总额	5, 363, 916. 00	5, 363, 917. 00	49, 308, 619. 88

注：拆分变动份额为本基金三级份额之间的配对转换份额及基金份额折算变动份额。

§ 10 重大事件揭示

10.1 基金份额持有人大会决议

本报告期没有举行基金份额持有人大会。

10.2 基金管理人、基金托管人的专门基金托管部门的重大人事变动

1、根据本基金管理人 2014 年 3 月 25 日的公告，经招商基金管理有限公司第四届董事会 2014 年第一次会议审议并通过，因工作变动，赵生章先生不再担任公司副总经理职务，全职担任招商基金管理有限公司全资子公司招商财富资产管理有限公司总经理职务。

2、2014 年 2 月 14 日中国银行股份有限公司公告，自 2014 年 2 月 13 日起，陈四清先生担任本行行长。

10.3 涉及基金管理人、基金财产、基金托管业务的诉讼

本报告期无涉及本基金管理人、基金财产、基金托管业务的诉讼事项。

10.4 基金投资策略的改变

本报告期基金投资策略无改变。

10.5 为基金进行审计的会计师事务所情况

本报告期本基金聘请的会计师事务所未发生变更。

10.6 管理人、托管人及其高级管理人员受稽查或处罚等情况

本报告期，基金管理人没有受到监管部门的稽查或处罚，亦未收到关于基金管理人的高级管理人员、托管人及其高级管理人员受到监管部门的稽查或处罚的书面通知或文件。

10.7 基金租用证券公司交易单元的有关情况

10.7.1 基金租用证券公司交易单元进行股票投资及佣金支付情况

金额单位：人民币元

券商名称	交易单元数量	股票交易		应支付该券商的佣金		备注
		成交金额	占当期股票成交总额的比例	佣金	占当期佣金总量的比例	
中信证券	2	21,526,272.72	32.36%	19,597.32	32.36%	-
中信建投	5	12,156,786.20	18.28%	11,067.47	18.28%	-
中银国际	3	11,540,541.63	17.35%	10,506.51	17.35%	-
兴业证券	1	9,592,699.12	14.42%	8,733.44	14.42%	-
光大证券	1	6,687,213.77	10.05%	6,088.18	10.05%	-
东兴证券	3	1,790,846.17	2.69%	1,630.34	2.69%	-
平安证券	1	1,404,698.32	2.11%	1,278.87	2.11%	-
华创证券	2	716,965.43	1.08%	652.66	1.08%	-
长江证券	2	620,174.28	0.93%	564.60	0.93%	-
红塔证券	2	483,124.68	0.73%	439.87	0.73%	-
安信证券	1	-	-	-	-	-
广发证券	1	-	-	-	-	-
国海证券	1	-	-	-	-	-
申银万国	1	-	-	-	-	-
华安证券	1	-	-	-	-	-
长城证券	1	-	-	-	-	-
银河证券	1	-	-	-	-	-
国盛证券	1	-	-	-	-	-
国泰君安	1	-	-	-	-	-
第一创业证券	1	-	-	-	-	-
国金证券	1	-	-	-	-	-
东海证券	1	-	-	-	-	-

中投证券	1	-	-	-	-
中金公司	1	-	-	-	-
招商证券	1	-	-	-	-

注：基金交易佣金根据券商季度综合评分结果给与分配，券商综合评分根据研究报告质量、路演质量、联合调研质量以及销售服务质量打分，从多家服务券商中选取符合法律规范经营的综合能力靠前的券商给与佣金分配，季度评分和佣金分配分别由专人负责。

10.7.2 基金租用证券公司交易单元进行其他证券投资的情况

金额单位：人民币元

券商名称	债券交易		债券回购交易		权证交易	
	成交金额	占当期债券成交总额的比例	成交金额	占当期债券回购成交总额的比例	成交金额	占当期权证成交总额的比例
中信证券	85,699.30	100.00%	-	-	-	-
中信建投	-	-	-	-	-	-
中银国际	-	-	-	-	-	-
兴业证券	-	-	-	-	-	-
光大证券	-	-	-	-	-	-
东兴证券	-	-	-	-	-	-
平安证券	-	-	-	-	-	-
华创证券	-	-	-	-	-	-
长江证券	-	-	-	-	-	-
红塔证券	-	-	-	-	-	-
安信证券	-	-	-	-	-	-
广发证券	-	-	-	-	-	-
国海证券	-	-	-	-	-	-
申银万国	-	-	-	-	-	-
华安证券	-	-	-	-	-	-
长城证券	-	-	-	-	-	-
银河证券	-	-	-	-	-	-
国盛证券	-	-	-	-	-	-
国泰君安	-	-	-	-	-	-
第一创业证券	-	-	-	-	-	-
国金证券	-	-	-	-	-	-
东海证券	-	-	-	-	-	-
中投证券	-	-	-	-	-	-
中金公司	-	-	-	-	-	-

招商证券	-	-	-	-	-	-
------	---	---	---	---	---	---

招商基金管理有限公司
2014 年 8 月 27 日