

# 招商沪深 300 高贝塔指数分级证券投资基 金 2014 年第 3 季度报告

2014 年 9 月 30 日

基金管理人：招商基金管理有限公司

基金托管人：中国银行股份有限公司

报告送出日期：2014 年 10 月 25 日

## § 1 重要提示

基金管理人的董事会及董事保证本报告所载资料不存在虚假记载、误导性陈述或重大遗漏，并对其内容的真实性、准确性和完整性承担个别及连带责任。

基金托管人中国银行股份有限公司根据本基金合同规定，于 2014 年 10 月 24 日复核了本报告中的财务指标、净值表现和投资组合报告等内容，保证复核内容不存在虚假记载、误导性陈述或者重大遗漏。

基金管理人承诺以诚实信用、勤勉尽责的原则管理和运用基金资产，但不保证基金一定盈利。

基金的过往业绩并不代表其未来表现。投资有风险，投资者在作出投资决策前应仔细阅读本基金的招募说明书。

本报告中财务资料未经审计。

本报告期自 2014 年 7 月 1 日起至 9 月 30 日止。

## § 2 基金产品概况

基金简称	招商沪深 300 高贝塔指数分级（场内简称：300 高贝）
基金主代码	161718
交易代码	161718
基金运作方式	契约型开放式
基金合同生效日	2013 年 8 月 1 日
报告期末基金份额总额	41,394,130.02 份
投资目标	保持基金净值收益率与业绩基准日均跟踪偏离度的绝对值不超过 0.35%，年跟踪误差不超过 4%。
投资策略	<p>本基金以沪深 300 高贝塔指数为标的指数，采用完全复制法，按照标的指数成份股组成及其权重构建基金股票投资组合，进行被动式指数化投资。股票投资组合的构建主要按照标的指数的成份股组成及其权重来拟合复制标的指数，并根据标的指数成份股及其权重的变动而进行相应调整，以复制和跟踪标的指数。</p> <p>当预期成份股发生调整，成份股发生配股、增发、分红等行为，以及因基金的申购和赎回对本基金跟踪标的指数的效果可能带来影响，或因某些特殊情况导致流动性不足，导致无法有效复制和跟踪标的指数时，基金管理人可以对投资组合管理进行适当变通和调整，力求降低跟踪误差。基金管理人将对成份股的流动性进行分析，如发现流动性欠佳的个股将可能采用合理方法寻求替代。</p> <p>本基金管理人可运用股指期货，以提高投资效率更好地达到本基金的投资目标。本基金在股指期货投资中将根据风险管理的原则，以套期保值为目的，在风险可控的前提下，参与股指期货的投资，以</p>

	改善组合的风险收益特性。本基金主要通过对现货和期货市场运行趋势的研究，结合股指期货定价模型寻求其合理估值水平，采用流动性好、交易活跃的期货合约，达到有效跟踪标的指数的目的。此外，本基金还将运用股指期货来对冲特殊情况下的流动性风险以进行有效的现金管理，如预期大额申购赎回、大量分红等，以及对冲因其他原因导致无法有效跟踪标的指数的风险。		
业绩比较基准	沪深 300 高贝塔指数收益率×95%+金融机构人民币活期存款基准利率（税后）×5%		
基金管理人	招商基金管理有限公司		
基金托管人	中国银行股份有限公司		
下属三级基金简称	招商 300 高贝塔 A(场内简称：300 高贝 A)	招商 300 高贝塔 B(场内简称：300 高贝 B)	招商沪深 300 高贝塔指数分级(场内简称：300 高贝)
下属三级基金交易代码	150145	150146	161718
下属三级基金报告期末基金份额总额	3,484,203.00 份	3,484,204.00 份	34,425,723.02 份
下属三级基金的风险收益特征	招商 300 高贝塔 A 份额具有低风险、收益相对稳定的特征。	招商 300 高贝塔 B 份额具有高风险、高预期收益的特征。	本基金为股票型基金，具有较高风险、较高预期收益的特征。

### § 3 主要财务指标和基金净值表现

#### 3.1 主要财务指标

单位：人民币元

主要财务指标	报告期（2014年7月1日—2014年9月30日）
1. 本期已实现收益	1,166,825.22
2. 本期利润	10,003,141.05
3. 加权平均基金份额本期利润	0.1806
4. 期末基金资产净值	43,521,288.66
5. 期末基金份额净值	1.051

注：1、所述基金业绩指标不包括持有人认购或交易基金的各项费用，计入费用后实际收益水平要低于所列数字；

2、本期已实现收益指基金本期利息收入、投资收益、其他收入（不含公允价值变动收益）扣除相关费用后的余额，本期利润为本期已实现收益加上本期公允价值变动收益；

#### 3.2 基金净值表现

##### 3.2.1 本报告期基金份额净值增长率及其与同期业绩比较基准收益率的比较

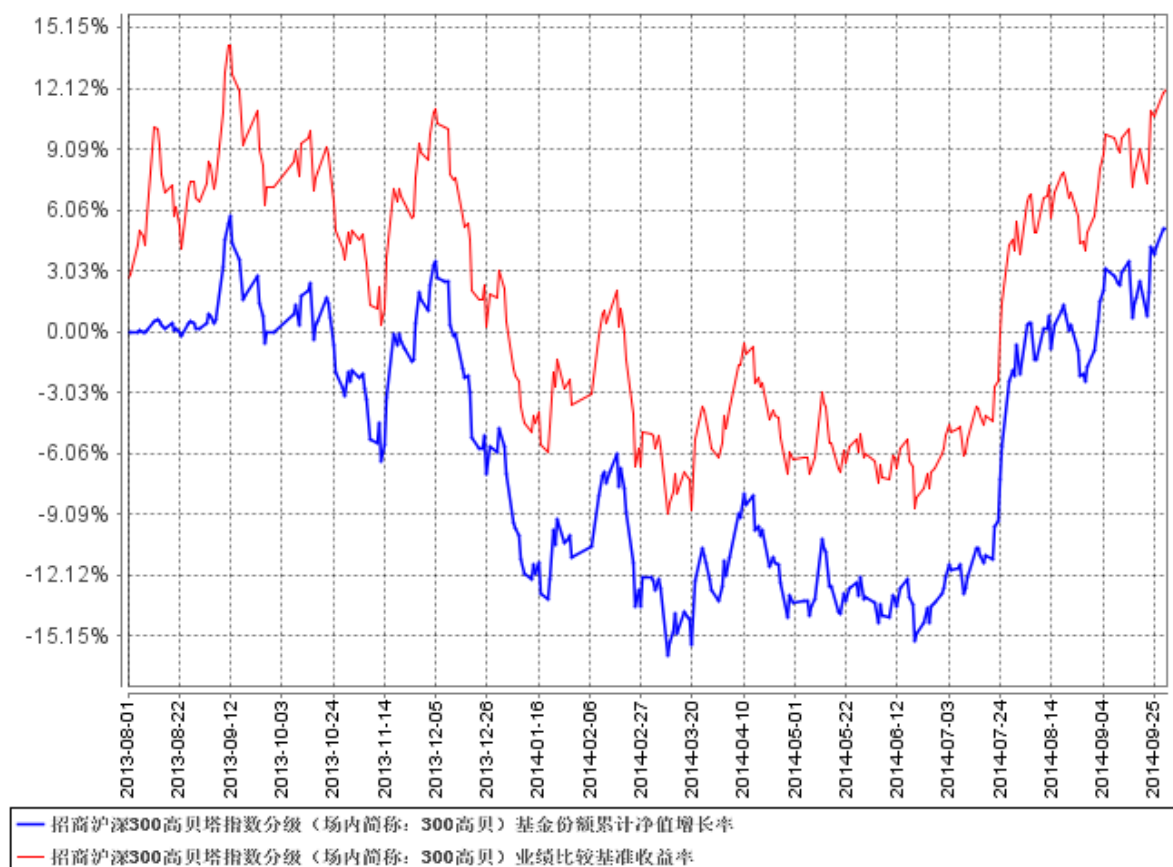
阶段	净值增长率 ①	净值增长率标 准差②	业绩比较基 准收益率③	业绩比较基 准收益率标	①—③	②—④
----	------------	---------------	----------------	----------------	-----	-----

				准差④		
过去三个月	20.80%	1.08%	19.34%	1.05%	1.46%	0.03%

注：业绩比较基准收益率=沪深 300 高贝塔指数收益率×95%+金融机构人民币活期存款基准利率（税后）×5%，业绩比较基准在每个交易日实现再平衡。

### 3.2.2 自基金合同生效以来基金份额累计净值增长率变动及其与同期业绩比较基准收益率变动的比较

招商沪深300高贝塔指数分级（场内简称：300高贝）基金份额累计净值增长率与同期业绩比较基准收益率的历史走势对比图



注：本基金投资于股票的资产不低于基金资产的 90%，投资于沪深 300 高贝塔指数成份股和备选成份股的资产不低于股票资产的 90%；现金或者到期日在一年以内的政府债券的投资比例不低于基金资产净值的 5%。本基金于 2013 年 8 月 1 日成立，自基金成立日起 6 个月内为建仓期，建仓期结束时相关比例均符合上述规定的要求。

## § 4 管理人报告

### 4.1 基金经理（或基金经理小组）简介

姓名	职务	任本基金的基金经理期限		证券从业年限	说明
		任职日期	离任日期		
罗毅	本基金的	2013年8月1日	-	5	罗毅，男，中国国籍，经济学硕士。

	基金经理			2007 年加入华润（深圳）有限公司，从事商业地产投资项目分析及营运管理工作；2008 年 4 月加入招商基金管理有限公司，从事养老金产品设计研发、基金市场研究、量化选股研究及指数基金运作管理工作，曾任高级经理、ETF 专员，现任上证消费 80 交易型开放式指数证券投资基金及其联接基金、深证电子信息传媒产业（TMT）50 交易型开放式指数证券投资基金及其联接基金、招商沪深 300 高贝塔指数分级证券投资基金的基金经理。
--	------	--	--	---

注：1、本基金首任基金经理的任职日期为本基金合同生效日，后任基金经理的任职日期以及历任基金经理的离任日期为公司相关会议作出决定的公告（生效）日期；

2、证券从业年限计算标准遵从行业协会《证券业从业人员资格管理办法》中关于证券从业人员范围的相关规定。

## 4.2 管理人对报告期内本基金运作合规守信情况的说明

基金管理人声明：在本报告期内，本基金管理人严格遵守《中华人民共和国证券投资基金法》、《证券投资基金运作管理办法》等有关法律法规及其各项实施准则的规定以及《招商沪深 300 高贝塔指数分级证券投资基金基金合同》等基金法律文件的约定，本着诚实信用、勤勉尽责的原则管理和运用基金资产，在严格控制风险的前提下，为基金持有人谋求最大利益。本报告期内，基金运作整体合法合规，无损害基金持有人利益的行为。基金的投资范围以及投资运作符合有关法律法规及基金合同的规定。

## 4.3 公平交易专项说明

### 4.3.1 公平交易制度的执行情况

基金管理人（以下简称“公司”）已建立较完善的研究方法和投资决策流程，确保各投资组合享有公平的投资决策机会。公司建立了所有组合适用的投资对象备选库，制定明确的备选库建立、维护程序。公司拥有健全的投资授权制度，明确投资决策委员会、投资总监、投资组合经理等各投资决策主体的职责和权限划分，投资组合经理在授权范围内可以自主决策，超过投资权限的操作需要经过严格的审批程序。公司的相关研究成果向内部所有投资组合开放，在投资研究层面不存在各投资组合间不公平的问题。公司交易部在报告期内，对所有组合的各条指令，均在中央交易员的统一分派下，本着持有人利益最大化的原则执行了公平交易。

### 4.3.2 异常交易行为的专项说明

公司严格控制不同投资组合之间的同日反向交易，严格禁止可能导致不公平交易和利益输送的同日反向交易。确因投资组合的投资策略或流动性等需要而发生的同日反向交易，公司要求相关投资组合经理提供决策依据，并留存记录备查，完全按照有关指数的构成比例进行投资的组合等除外。

本报告期内，本基金各项交易均严格按照相关法律法规、基金合同的有关要求执行，本公司所有投资组合参与的交易所公开竞价同日反向交易不存在成交较少的单边交易量超过该证券当日成交量的 5% 的情形。报告期内未发现有可能会导致不公平交易和利益输送的重大异常交易行为。

## 4.4 报告期内基金的投资策略和业绩表现的说明

### 4.4.1 报告期内基金投资策略和运作分析

三季度，在国内政策支持和外部经济复苏向好的情况下，国内经济下滑趋缓，央行实行了较稳健的货币政策，使得流动性偏松。报告期内 A 股市场强势向上，沪深 300 高贝塔指数三季度上涨 20.42%，从市场风格来看，三季度为大小盘轮动的普涨行情，前期大盘股涨幅较好，后期小盘成长股涨幅更好，从行业来看，国防军工、纺织服装、钢铁、农林牧渔等行业涨幅居前，银行、传媒、家用电器、食品饮料等行业涨幅居后。

关于本基金的运作，三季度我们对市场走势保持中性的看法，股票仓位维持在 94.5% 左右的水平，基本完成了对基准的跟踪。

### 4.4.2 报告期内基金的业绩表现

截至报告期末，本基金份额净值为 1.051 元，本报告期份额净值增长率为 20.80%，同期业绩比较基准增长率为 19.34%，基金净值表现超越业绩比较基准，幅度为 1.46%。超额收益主要来自于组合仓位管理。

## 4.5 管理人对宏观经济、证券市场及行业走势的简要展望

1、美国 9 月份非农就业数据靓丽，失业率降为 2008 年 7 月以来最低，美国 9 月密歇根大学消费者信心指数初值连续三个月走高，看好美国复苏前景。欧元区综合 PMI 降至 10 个月低点，经济继续衰退，欧洲央行会议三大利率维持现状，没有明确未来刺激力度和目标，欧洲央行刺激力度不及预期。在欧洲央行出台更进一步大规模刺激之前，打破目前经济重新下滑的势头依然比较困难。

2、国内，虽然政府采取了一系列措施，并逐步放开了限购，但通过房地产投资来拉动投资的边际效用在不断下降，经济短期内不易企稳，但相比三季度的大幅波动，四季度的经济数据因基

数的原因可能会相对比较平稳，并且可能会出现同比和环比数据改善的迹象。

3、我们预计市场可能在四季度维持震荡上行走势，即前期调整，在调整之后继续上行。市场在三季度已经积累了较大的涨幅，短期来看，不论成长股和周期股都处在一个相对的高点。市场在四季度初期可能会经历一波调整，但调整的幅度应该不会太大。但中国经济转型和改革的方向是比较明确的，在无风险利率逐级下行的背景下，推动市场估值上行的动力加强，一批契合经济转型方向的企业可能会脱颖而出，成为推动经济增长的重要力量，这是未来市场持续关注的热点。

## § 5 投资组合报告

### 5.1 报告期末基金资产组合情况

序号	项目	金额（元）	占基金总资产的比例（%）
1	权益投资	42,180,644.49	94.07
	其中：股票	42,180,644.49	94.07
2	固定收益投资	-	-
	其中：债券	-	-
	资产支持证券	-	-
3	贵金属投资	-	-
4	金融衍生品投资	-	-
5	买入返售金融资产	-	-
	其中：买断式回购的买入返售金融资产	-	-
6	银行存款和结算备付金合计	2,625,424.74	5.85
7	其他资产	35,867.84	0.08
8	合计	44,841,937.07	100.00

### 5.2 报告期末按行业分类的股票投资组合

#### 5.2.1 报告期末指数投资按行业分类的股票投资组合

代码	行业类别	公允价值（元）	占基金资产净值比例（%）
A	农、林、牧、渔业	575,169.66	1.32
B	采矿业	6,846,148.03	15.73
C	制造业	12,789,615.28	29.39
D	电力、热力、燃气及水生产和供应业	-	-
E	建筑业	1,804,019.46	4.15
F	批发和零售业	2,111,038.40	4.85
G	交通运输、仓储和邮政业	-	-
H	住宿和餐饮业	-	-
I	信息传输、软件和信息技术服务业	883,849.11	2.03

J	金融业	11,130,319.34	25.57
K	房地产业	3,512,788.56	8.07
L	租赁和商务服务业	-	-
M	科学研究和技术服务业	-	-
N	水利、环境和公共设施管理业	331,458.10	0.76
O	居民服务、修理和其他服务业	-	-
P	教育	-	-
Q	卫生和社会工作	-	-
R	文化、体育和娱乐业	352,093.04	0.81
S	综合	449,484.75	1.03
	合计	40,785,983.73	93.72

### 5.2.2 报告期末积极投资按行业分类的股票投资组合

代码	行业类别	公允价值（元）	占基金资产净值比例（%）
A	农、林、牧、渔业	-	-
B	采矿业	-	-
C	制造业	425,290.80	0.98
D	电力、热力、燃气及水生产和供应业	-	-
E	建筑业	-	-
F	批发和零售业	-	-
G	交通运输、仓储和邮政业	-	-
H	住宿和餐饮业	-	-
I	信息传输、软件和信息技术服务业	-	-
J	金融业	482,049.00	1.11
K	房地产业	487,320.96	1.12
L	租赁和商务服务业	-	-
M	科学研究和技术服务业	-	-
N	水利、环境和公共设施管理业	-	-
O	居民服务、修理和其他服务业	-	-
P	教育	-	-
Q	卫生和社会工作	-	-
R	文化、体育和娱乐业	-	-
S	综合	-	-
	合计	1,394,660.76	3.20



### 5.3 报告期末按公允价值占基金资产净值比例大小排序的前十名股票投资明细

#### 5.3.1 报告期末指数投资按公允价值占基金资产净值比例大小排序的前十名股票投资明细

序号	股票代码	股票名称	数量（股）	公允价值（元）	占基金资产净值比例（%）
1	600157	永泰能源	161,173	786,524.24	1.81
2	600705	中航资本	32,855	618,659.65	1.42
3	600497	驰宏锌锗	57,880	601,373.20	1.38
4	600150	中国船舶	16,034	583,637.60	1.34
5	002375	亚厦股份	26,662	576,699.06	1.33
6	601118	海南橡胶	68,718	575,169.66	1.32
7	000960	锡业股份	33,030	558,207.00	1.28
8	000656	金科股份	50,428	554,708.00	1.27
9	601901	方正证券	86,630	531,908.20	1.22
10	000937	冀中能源	75,349	531,210.45	1.22

#### 5.3.2 报告期末积极投资按公允价值占基金资产净值比例大小排序的前五名股票投资明细

序号	股票代码	股票名称	数量（股）	公允价值（元）	占基金资产净值比例（%）
1	002244	滨江集团	68,928	487,320.96	1.12
2	601009	南京银行	53,561	482,049.00	1.11
3	000923	河北宣工	44,440	425,290.80	0.98

### 5.4 报告期末按债券品种分类的债券投资组合

本基金本报告期末未持有债券。

### 5.5 报告期末按公允价值占基金资产净值比例大小排序的前五名债券投资明细

本基金本报告期末未持有债券。

### 5.6 报告期末按公允价值占基金资产净值比例大小排序的前十名资产支持证券投资明细

本基金本报告期末未持有资产支持证券。

### 5.7 报告期末按公允价值占基金资产净值比例大小排序的前五名贵金属投资明细

本基金本报告期末未持有贵金属。

### 5.8 报告期末按公允价值占基金资产净值比例大小排序的前五名权证投资明细

本基金本报告期末未持有权证。

## 5.9 报告期末本基金投资的股指期货交易情况说明

### 5.9.1 报告期末本基金投资的股指期货持仓和损益明细

本基金本报告期末未持有股指期货合约。

### 5.9.2 本基金投资股指期货的投资政策

本基金管理人可运用股指期货，以提高投资效率更好地达到本基金的投资目标。本基金在股指期货投资中将根据风险管理的原则，以套期保值为目的，在风险可控的前提下，参与股指期货的投资，以改善组合的风险收益特性。

本基金主要通过对现货和期货市场运行趋势的研究，结合股指期货定价模型寻求其合理估值水平，采用流动性好、交易活跃的期货合约，达到有效跟踪标的指数的目的。此外，本基金还将运用股指期货来对冲诸如预期大额申购赎回、大量分红等特殊情况下的流动性风险以进行有效的现金管理，以及对冲因其他原因导致无法有效跟踪标的指数的风险。

## 5.10 报告期末本基金投资的国债期货交易情况说明

### 5.10.1 本期国债期货投资政策

根据本基金合同规定，本基金不参与国债期货交易。

### 5.10.2 报告期末本基金投资的国债期货持仓和损益明细

本基金本报告期末未持有国债期货合约。

### 5.10.3 本期国债期货投资评价

根据本基金合同规定，本基金不参与国债期货交易。

## 5.11 投资组合报告附注

**5.11.1** 报告期内基金投资的前十名证券的发行主体未有被监管部门立案调查，不存在报告编制日前一年内受到公开谴责、处罚的情形。

**5.11.2** 本基金投资的前十名股票没有超出基金合同规定的备选股票库，本基金管理人从制度和流程上要求股票必须先入库再买入。

### 5.11.3 其他资产构成

序号	名称	金额（元）
1	存出保证金	18,242.82
2	应收证券清算款	-
3	应收股利	-
4	应收利息	513.67
5	应收申购款	1,988.08
6	其他应收款	-

7	待摊费用	15,123.27
8	其他	-
9	合计	35,867.84

#### 5.11.4 报告期末持有的处于转股期的可转换债券明细

本基金本报告期末未持有处于转股期的可转换债券。

#### 5.11.5 报告期末前十名股票中存在流通受限情况的说明

##### 5.11.5.1 报告期末指数投资前十名股票中存在流通受限情况的说明

序号	股票代码	股票名称	流通受限部分的公允价值(元)	占基金资产净值比例(%)	流通受限情况说明
1	600705	中航资本	618,659.65	1.42	重大事项
2	600497	驰宏锌锗	601,373.20	1.38	重大事项

##### 5.11.5.2 报告期末积极投资前五名股票中存在流通受限情况的说明

本基金本报告期末积极投资前五名股票中不存在流通受限的情况。

## § 6 开放式基金份额变动

单位：份

项目	招商 300 高贝塔 A (场内简称: 300 高贝 A)	招商 300 高贝塔 B (场内简称: 300 高贝 B)	招商沪深 300 高贝塔指数分级(场内简称: 300 高贝)
报告期期初基金份额总额	5,363,916.00	5,363,917.00	49,308,619.88
报告期期间基金总申购份额	-	-	21,974,223.78
减:报告期期间基金总赎回份额	-	-	40,616,546.64
报告期期间基金拆分变动份额 (份额减少以“-”填列)	-1,879,713.00	-1,879,713.00	3,759,426.00
报告期期末基金份额总额	3,484,203.00	3,484,204.00	34,425,723.02

注：拆分变动份额为本基金三级份额之间的配对转换份额及基金份额折算变动份额。

## § 7 基金管理人运用固有资金投资本基金情况

### 7.1 基金管理人持有本基金份额变动情况

本报告期内本基金管理人无运用固有资金投资本基金的情况。

## 7.2 基金管理人运用固有资金投资本基金交易明细

本报告期内本基金管理人无运用固有资金投资本基金的情况。

## § 8 备查文件目录

### 8.1 备查文件目录

- 1、中国证券监督管理委员会批准设立招商基金管理有限公司的文件；
- 2、中国证券监督管理委员会批准招商沪深 300 高贝塔指数分级证券投资基金设立的文件；
- 3、《招商沪深 300 高贝塔指数分级证券投资基金基金合同》；
- 4、《招商沪深 300 高贝塔指数分级证券投资基金托管协议》；
- 5、《招商沪深 300 高贝塔指数分级证券投资基金招募说明书》；
- 6、《招商沪深 300 高贝塔指数分级证券投资基金 2014 年第 3 季度报告》。

### 8.2 存放地点

招商基金管理有限公司

地址：中国深圳深南大道 7088 号招商银行大厦

### 8.3 查阅方式

上述文件可在招商基金管理有限公司互联网站上查阅，或者在营业时间内到招商基金管理有限公司查阅。

投资者对本报告书如有疑问，可咨询本基金管理人招商基金管理有限公司。

客户服务中心电话：400-887-9555

网址：<http://www.cmfchina.com>

招商基金管理有限公司  
2014 年 10 月 25 日