

大成中小盘股票型证券投资基金（LOF）

更新招募说明书摘要

（2014年第1期）

基金管理人：大成基金管理有限公司

基金托管人：中国银行股份有限公司

二〇一四年十一月

重要提示

大成中小盘股票型证券投资基金（LOF）（以下简称“本基金”）由景宏证券投资基金转型而来。基金转型经景宏证券投资基金基金份额持有人大会决议通过，持有人大会决议报中国证监会备案，并自完成备案手续后生效。自 2014 年 4 月 10 日起，由《景宏证券投资基金基金合同》修订而成的《大成中小盘股票型证券投资基金（LOF）基金合同》生效，原《景宏证券投资基金基金合同》同日起失效。

基金管理人保证本招募说明书的内容真实、准确、完整。本招募说明书经中国证监会核准，但中国证监会对本基金募集的核准，并不表明中国证监会对本基金的价值和收益做出实质性判断或保证，也不表明投资于本基金没有风险。

投资有风险，投资者申购基金时应认真阅读本更新的招募说明书及基金合同。

基金的过往业绩并不预示其未来表现。基金管理人管理的其他基金的业绩并不构成本基金业绩表现的保证。

本招募说明书中与托管业务相关的更新信息已经本基金托管人复核。本招募说明书所载内容截止日为 2014 年 10 月 10 日，有关财务数据和净值表现截止日为 2014 年 6 月 30 日（财务数据未经审计）。

一、基金管理人

（一）基金管理人概况

名称：大成基金管理有限公司

住所：深圳市福田区深南大道 7088 号招商银行大厦 32 层

办公地址：深圳市福田区深南大道 7088 号招商银行大厦 32 层

成立日期：1999 年 4 月 12 日

注册资本：贰亿元人民币

股权结构：公司股东为中泰信托有限责任公司（持股比例 48%）、中国银河投资管理有限公司（持股比例 25%）、光大证券股份有限公司（持股比例 25%）、广东证券股份有限公司（持股比例 2%）四家公司。

法定代表人：张树忠

电话：0755-83183388

传真：0755-83199588

联系人：肖冰

大成基金管理有限公司设有股东会、董事会、监事会，下设二十个部门，分别是股票投资部、数量投资部、社保基金及机构投资部、固定收益部、委托投资部、研究部、交易管理部、营销策划及产品开发部、信息技术部、客户服务部、市场部、总经理办公室、董事会办公室、人力资源部、计划财务部、行政部、基金运营部、监察稽核部、风险管理部和国际业务部。公司在北京、上海、西安、成都、武汉、福州、沈阳、广州和南京等地设立了九家分公司，拥有两家子公司，分别为大成国际资产管理有限公司及大成创新资本管理有限公司。此外，公司还设立了投资决策委员会、投资风险控制委员会和战略规划委员会等专业委员会。

公司以“责任、回报、专业、进取”为经营理念，坚持“诚实信用、勤勉尽责”的企业精神，致力于开拓基金及证券市场业务，以稳健灵活的投资策略和注重绩优、高成长的投资组合，力求为投资者获得更大投资回报。

（二）证券投资基金管理情况

截至 2014 年 10 月 10 日，本基金管理人共管理 1 只封闭式证券投资基金：景福证券投资基金，4 只 ETF 及 1 只 ETF 联接基金：大成中证 100 交易型开放式指数证券投资基金、深证成长 40 交易型开放式指数证券投资基金及大成深证成长 40 交易型开放式指数证券投资基金联接基金、中证 500 深市交易型开放式指数证券投资基金、中证 500 沪市交易型开放式指数证券投资基金，1 只 QDII 基金：大成标普 500 等权重指数证券投资基金及 38 只开放式证券投资基金：大成景丰债券型证券投资基金（LOF）、大成价值增长证券投资基金、大成债券投资基金、大成蓝筹稳健证券投资基金、大成精选增值混合型证券投资基金、大成货币市场证券投资基金、大成沪深 300 指数证券投资基金、大成财富管理 2020 生命周期证券投资基金、大成积极成长股票型证券投资基金、大成创新成长混合型证券投资基金(LOF)、大成景阳领先股票型证券投资基金、大成强化收益债券型证券投资基金、大成策略回报股票型证券投资基金、大成行业轮动股票型证券投资基金、大成中证红利指数证券投资基金、大成核心双动力股票型证券投资基金、大成竞争优势股票型证券投资基金、大成景恒保本混合型证券投资基金、大成内需增长股票型证券投资基金、大成可转债增强债券型证券投资基金、大成消费主题股票型证券投资基金、大成新锐产业股票型证券投资基金、大成优选股票型证券投资基金（LOF）、大成月添利理财债券型证券投资基金、大成现金增利货币市场证券投资基金、大成月月盈短期理财债券型证券投资基金、大成现金宝场内实时申赎货币市场基金、

大成景安短融债券型证券投资基金、大成景兴信用债债券型证券投资基金、大成景旭纯债债券型证券投资基金、大成景祥分级债券型证券投资基金、大成信用增利一年定期开放债券型证券投资基金、大成健康产业股票型证券投资基金、大成中小盘股票型证券投资基金（LOF）、大成灵活配置混合型证券投资基金、大成招财宝货币市场基金、大成景益平稳收益混合型证券投资基金和大成添利宝货币市场基金。

（三）主要人员情况

1. 公司高级管理人员

董事会：

张树忠先生，董事长，经济学博士。历任中央财经大学财政系讲师，华夏证券股份有限公司投资银行总部总经理、研究发展部总经理，光大证券股份有限公司总裁助理兼北方总部总经理、资产管理总监，大通证券股份有限公司副总经理，大通证券股份有限公司总经理，2008年4月至2014年1月任中国人保资产管理股份有限公司副总裁，2008年11月起兼任大成基金管理有限公司董事长。2014年1月23日起代为履行大成基金管理有限公司总经理职务。

王颢先生，董事，博士。2000年12月—2002年9月，任招商证券股份有限公司深圳管理总部副总经理、机构管理部副总经理、经纪业务综合室总经理；2002年9月加入大成基金管理有限公司，历任助理总经理、副总经理；2008年11月至2014年1月担任大成基金管理有限公司总经理；现任中国人保资产管理股份有限公司总裁、党委书记。

刘虹先生，董事，博士，高级经济师。1985年7月—1998年11月，任国家计委国土局主任科员、副处长（主持工作）；1998年11月—2000年9月，任中国农业发展银行资金计划部计划处副处长（主持工作）；2000年9月—2004年9月，任中国人寿保险（集团）公司战略规划部战略研究与规划处处长；2004年9月—2006年2月，任中国人寿保险（集团）公司战略规划部副总经理；2006年2月—2007年6月，任中国人寿保险股份有限公司发展改革部总经理；2007年6月—2007年8月，任中国人民保险集团公司高级专家；2007年8月至今，任人保投资控股有限公司总裁、党委书记。

高岐先生，董事，硕士。历任光大证券有限责任公司计财部会计处处长、副总经理；上海南都期货经纪有限责任公司经管会副主任；现任光大期货有限公司副总经理兼财务负责人。

孙学林先生，董事，博士研究生在读，中国注册会计师，注册资产评估师。1997年5月—2000年4月，任职于中国长城信托投资公司；2000年4月—2007年2月，任职于中国

银河证券有限公司审计与合规管理部；现任中国银河投资管理有限公司资产管理部总经理。

刘大为先生，独立董事，国家开发银行顾问，高级经济师，享受政府特殊津贴专家。中国人民银行研究生部硕士生指导老师，首都经济贸易大学兼职教授，清华大学中国经济研究中心高级研究员。先后在北京市人民政府研究室（副处长、处长），北京市第一商业局（副局长），中国建设银行信托投资公司（总经理），中国投资银行（行长），国家开发银行（总会计师）工作。

宣伟华女士，独立董事，日本国立神户大学法学院法学修士，中国国际经济贸易仲裁委员会仲裁员、上海仲裁委员会仲裁员，曾任上海市律师协会证券与期货法律研究委员会副主任。1986年—1993年，华东政法大学任教；1993年—1994年，日本神户学院大学法学部访问教授；1994年—1998年，日本国立神户大学学习；1999年—2000年，锦天城律师事务所兼职律师、北京市中伦金通律师事务所上海分所负责人；2001年始任国浩律师（上海）事务所合伙人。擅长于公司法、证券法、基金法、外商投资企业法、知识产权法等相关的法律事务。曾代理过中国证券市场第一例上市公司虚假陈述民事索赔共同诉讼案件，被CCTV·证券频道评为“五年风云人物”，并获得过“上海市优秀女律师”称号。

叶永刚先生，独立董事，经济学博士，武汉大学经济与管理学院教授、副院长、博士生导师，中国金融学会理事，中国金融学会金融工程研究会常务理事，中国金融学年会常务理事，湖北省政府咨询委员。1983—1988年，任武汉大学管理学院助教；1989—1994年，任武汉大学管理学院讲师；1994—1997年，任武汉大学管理学院副教授；1997年至今，任武汉大学教授，先后担任副系主任、系主任、副院长等行政职务。

王江先生，独立董事，金融学博士。2005年至今任职美国麻省理工学院斯隆管理学院瑞穗金融集团教授。2007年—2010年，兼任美国金融学会理事；2010年至今兼任美国西部金融学会理事；1997年至今兼任美国国家经济研究局研究员；2007年至今兼任纳斯达克公司经济顾问理事会理事；2009年至今兼任上海交通大学上海高级金融学院院长；2003年至今兼任清华大学中国金融研究中心主任。

（注：2014年10月14日，经大成基金管理有限公司2014年第一次股东会审议通过，同意张树忠先生、刘虹先生、王颢先生、高岐先生不再担任公司董事，选举刘卓先生、周雄先生、罗登攀先生、靳天鹏先生担任公司董事。以下为各新任董事情况：

刘卓先生，董事，工学学士。曾任职于共青团哈尔滨市委、哈尔滨银行股份有限公司、中泰信托有限责任公司；2007年6月，任哈尔滨银行股份有限公司执行董事；2008年8月，

任哈尔滨银行股份有限公司董事会秘书；2012年4月，任哈尔滨银行股份有限公司副董事长；2012年11月至今，任中泰信托有限责任公司监事会主席。

罗登攀，董事，耶鲁大学经济学博士。具注册金融分析师(CFA)、金融风险管理师(FRM)资格。曾任毕马威(KPMG)法律诉讼部资深咨询师、金融部资深咨询师，以及SLCG证券诉讼和咨询公司合伙人；2009年至2012年，任中国证券监督管理委员会规划委专家顾问委员，机构部创新处负责人，兼任国家“千人计划”专家；2013年2月至今，任中信并购基金管理有限公司董事总经理，执委会委员。

周雄先生，董事，金融学博士，北京大学光华管理学院高级管理人员工商管理硕士(EMBA)。1987年8月至1993年4月，任厦门大学财经系教师；1993年4月至1996年8月，任华夏证券有限公司厦门分公司经理；1996年8月至1999年2月，任人民日报社事业发展局企业管理处副处长；1999年2月至今任职于中泰信托有限责任公司，历任副总裁、总裁，现任中泰信托有限责任公司董事、总裁。

靳天鹏先生，董事，国际法学硕士。1991年7月至1993年2月，任职于共青团河南省委；1993年3月至12月，任职于深圳市国际经济与法律咨询公司；1994年1月至6月，任职于深圳市蛇口律师事务所；1994年7月至1997年4月，任职于蛇口招商港务股份有限公司；1997年5月至今，任光大证券股份有限公司零售交易业务总部副总经理。

监事会：

黄建农先生，监事长，大学本科。曾任中国银河证券有限责任公司上海江苏北路营业部总经理，中国银河证券有限责任公司资产管理总部副总经理，总经理，中国银河投资管理公司投资管理部总经理。现任中国银河投资管理公司上海投资部董事总经理。

谢红兵先生，监事，双学士学位。1968年入伍，历任营教导员、军直属政治处主任；1992年转业，历任交通银行上海分行杨浦支行副行长（主持工作），营业处处长兼房地产信贷部经理，静安支行行长，杨浦支行行长；1998年调总行负责筹建基金托管部，任交通银行基金托管部副总经理（主持工作）、总经理；2005年负责筹建银行试点基金公司，任交银施罗德基金公司董事长；2008年任中国交银保险公司(香港)副董事长。2010年退休。

吴朝雷女士，监事，硕士学位。1988年9月—1990年12月任浙江省永嘉县峙口乡人民政府妇联主任、团委书记；1991年10月—1998年2月任浙江省温州市鹿城区人民政府民政科长；1998年3月—2001年6月，任浙江省温州市人民检察院起诉处助理检察员；2001年6月—2007年8月，就职于北京市宣武区人民检察院，任三级检察官；2007年8月起任民生人寿北京公司人事部经理。2007年11月—2009年12月，任中国人民人寿保险股份有限

公司人力资源部副总经理；2010年1月加入大成基金管理有限公司，任纪委副书记、大成慈善基金会常务副秘书长。

其他高级管理人员：

刘彩晖女士，副总经理，管理学硕士。1999年—2002年，历任江南信托投资有限公司投资银行部副总经理、总经理；2002年—2006年，历任江南证券有限公司总裁助理、投资银行部总经理、机构管理部总经理，期间还任江南宏富基金管理公司筹备组副组长；2006年1月—7月任深圳中航集团公司人力资源部副总经理；2006年8月—2008年5月，任大成基金管理有限公司助理总经理；2008年5月起任大成基金管理有限公司副总经理。2009年7月13日起兼任大成国际资产管理有限公司董事。

杜鹏女士，督察长，研究生学历。1992年—1994年，历任原中国银行陕西省信托咨询公司证券部驻上交所上市代表、上海业务部负责人；1994年—1998年，历任广东省南方金融服务总公司投资基金管理部证券投资部副经理、广东华侨信托投资公司证券总部资产管理部经理；1998年9月参与大成基金管理有限公司的筹建；1999年3月起，任大成基金管理有限公司督察长。2009年3月19日起兼任大成国际资产管理有限公司董事。

杨春明先生，副总经理，硕士研究生。曾先后任职于长春税务学院、吉林省国际信托投资公司、招商证券股份有限公司。2005年6月加入大成基金管理有限公司，历任基金运营部总监、市场部总经理、公司助理总经理。2009年7月13日起任大成国际资产管理有限公司董事。2010年11月起任大成基金管理有限公司副总经理。2013年10月25日起任大成创新资本管理有限公司总经理。

肖冰先生，副总经理，工商管理硕士。曾任联合证券有限责任公司国际业务部总经理助理、鹏华基金管理有限公司市场部总监、泰达宏利基金管理有限公司市场部总监、景顺长城基金管理有限公司营销主管。2004年3月加入大成基金管理有限公司，历任市场部总监、综合管理部总监、公司董事会秘书。2009年7月13日起任大成国际资产管理有限公司董事。2010年11月起任大成基金管理有限公司副总经理兼董事会秘书。

刘明先生，副总经理，经济学硕士。1992年至1996年曾任厦门证券公司鹭江营业部总经理。1996年至2000年曾任厦门产权交易中心副总经理。2001年至2004年曾任香港时富金融服务集团投资经理，2004年3月加盟大成基金管理有限公司，曾任景宏证券投资基金基金经理、大成优选股票型证券投资基金基金经理及大成优选股票型证券投资基金（LOF）基金基金经理，公司助理总经理。现任股票投资决策委员会主席。2013年10月起任大成基金管理有限公司副总经理，并兼任股票投资部总监。

2. 基金经理

（1）现任基金经理

刘安田先生，金融学硕士，证券从业年限10年。曾任职于中国证券研究设计中心、友邦华泰基金管理公司、工银瑞信基金管理公司。曾担任行业研究员、宏观经济及策略研究员、基金经理助理。2008年8月加入大成基金，曾任大成基金管理有限公司研究部总监助理。2012年3月20日至2013年7月17日任大成新锐产业股票型证券投资基金基金经理。2013年3月8日至2014年4月9日任景宏证券投资基金基金经理。2010年4月7日起任大成精选增值混合型证券投资基金基金经理。2014年4月10日起任大成中小盘股票型证券投资基金(LOF)基金经理。具有基金从业资格。国籍：中国

3. 公司投资决策委员会（股票投资）

公司股票投资决策委员会由8名成员组成，设股票投资决策委员会主席1名，其他委员7名。名单如下：

刘明，公司副总经理，股票投资决策委员会主席，股票投资部总监；支兆华，研究部总监，大成蓝筹稳健证券投资基金基金经理，股票投资决策委员会委员；汤义峰，数量投资部总监，大成优选股票型证券投资基金（LOF）基金经理，大成价值增长证券投资基金基金经理，股票投资决策委员会委员；于雷，交易管理部总监，股票投资决策委员会委员；蒋卫强，风险管理部总监，股票投资决策委员会委员；邓涛，研究部总监助理，景福证券投资基金和大成内需增长股票型证券投资基金基金经理助理，股票投资决策委员会委员；杨丹，股票投资决策委员会委员；刘安田，大成精选增值混合型证券投资基金基金经理，大成中小盘股票型证券投资基金(LOF)，股票投资决策委员会委员。

上述人员之间不存在亲属关系。

二、基金托管人

（一）基本情况

名称：中国银行股份有限公司（简称“中国银行”）

住所及办公地址：北京市西城区复兴门内大街1号

首次注册登记日期：1983年10月31日

注册资本：人民币贰仟柒佰玖拾叁亿陆仟肆佰陆拾万陆仟叁佰叁拾元整

法定代表人：田国立

基金托管业务批准文号：中国证监会证监基字【1998】24号

托管业务部总经理：李爱华

托管部门信息披露联系人：王永民

客服电话：95566

传真：（010）66594942

（二）基金托管部门及主要人员情况

中国银行托管业务部设立于1998年，现有员工110余人，大部分员工具有丰富的银行、证券、基金、信托从业经验，且具有海外工作、学习或培训经历，60%以上的员工具有硕士以上学位或高级职称。为给客户提供专业化的托管服务，中国银行已在境内、外分行开展托管业务。

作为国内首批开展证券投资基金托管业务的商业银行，中国银行拥有证券投资基金、基金（一对多、一对一）、社保基金、保险资金、QFII、RQFII、QDII、境外三类机构银行间债券、券商资产管理计划、信托计划、企业年金、银行理财产品、股权基金、私募基金、资金托管等门类齐全、产品丰富的托管产品体系。在国内，中国银行是首家开展绩效评估、风险管理等增值服务，为各类客户提供个性化的托管增值服务，是国内领先的大型中资托管银行。

（三）证券投资基金托管情况

截至2014年6月30日，中国银行已托管276只证券投资基金，其中境内基金251只，QDII基金25只，覆盖了股票型、债券型、混合型、货币型、指数型等多种类型的基金，满足了不同客户多元化的投资理财需求，基金托管规模位居同业前列。

（四）托管业务的内部控制制度

中国银行托管业务部风险管理与控制工作是中国银行全面风险控制工作的组成部分，秉承中国银行风险控制理念，坚持“规范运作、稳健经营”的原则。中国银行托管业务部风险控制工作贯穿业务各环节，包括风险识别，风险评估，工作程序设计与制度建设，风险检视，工作程序与制度的执行，工作程序与制度执行情况的内部监督、稽核以及风险控制工作的后评价。

2007年起，中国银行连续聘请外部会计师事务所开展托管业务内部控制审阅工作。先后获得基于“SAS70”、“AAF01/06”“ISAE3402”和“SSAE16”等国际主流内控审阅准则的无保留意见的审阅报告。2013年，中国银行同时获得了基于“ISAE3402”和“SSAE16”双准则的内部控制审计报告。中国银行托管业务内控制度完善，内控措施严密，能够有效保

证托管资产的安全。

（五）托管人对管理人运作基金进行监督的方法和程序

根据《中华人民共和国证券投资基金法》、《证券投资基金运作管理办法》的相关规定，基金托管人发现基金管理人的投资指令违反法律、行政法规和其他有关规定，或者违反基金合同约定的，应当拒绝执行，立即通知基金管理人，并及时向国务院证券监督管理机构报告。基金托管人如发现基金管理人依据交易程序已经生效的投资指令违反法律、行政法规和其他有关规定，或者违反基金合同约定的，应当立即通知基金管理人，并及时向国务院证券监督管理机构报告。

三、相关服务机构

（一）销售机构及联系人

1. 直销机构

大成基金管理有限公司

住所：深圳市福田区深南大道 7088 号招商银行大厦 32 层

办公地址：深圳市福田区深南大道 7088 号招商银行大厦 32 层

法定代表人：张树忠

电话：0755-83183388

传真：0755-83199588

联系人：王肇栋

公司网址：www.dcfund.com.cn

大成基金客户服务热线：400-888-5558（免长途固话费）

大成基金管理有限公司现分别在深圳、上海设有投资理财中心，并在武汉分公司开通了直销业务：

（1）大成基金深圳投资理财中心

地址：深圳市福田区深南大道 7088 号招商银行大厦 32 层

联系人：瞿宗怡、王欢欢、白小雪

电话：0755-83195236/22223555/22223556

传真：0755-83195229/83195239/83195235/83195242/83195232

（2）大成基金上海投资理财中心

地址：上海市浦东新区陆家嘴东路161号101室

联系人：徐舫

电话：021-62185377/62185277/63513925/62173331

传真：021-63513928/62185233

（3）大成基金管理有限公司武汉分公司

地址：湖北省武汉市新华路218号浦发银行大厦15楼

联系人：肖利霞

联系电话：027-85552889

传真：027-85552860

2. 代销机构

（1）中国银行股份有限公司

注册地址：北京西城区复兴门内大街1号

法定代表人：田国立

客服电话：95566

联系人：王娟

电话：010-66594909

传真：010-66594942

网址：www.boc.cn

（2）杭州数米基金销售有限公司

注册地址：杭州市余杭区仓前街文一西路1218号1栋202室

法人代表：陈柏青

联系人：张裕

电话：0571-2882935

传真：0571-26698533

客户服务电话：4000-766-123

网址：www.fund123.cn

3、场内代销机构

指具有基金代销业务资格、并经深圳证券交易所和中国证券登记结算有限责任公司认可的深圳证券交易所会员单位，具体名单详见深圳证券交易所网站（www.szse.cn）。基金

管理人可根据有关法律法规的要求，选择其他符合要求的机构代理销售本基金，并及时公告。

（二）注册登记机构

名称：中国证券登记结算有限责任公司

注册地址：北京市西城区金融大街 27 号投资广场 23 层

办公地址：北京市西城区金融大街 27 号投资广场 23 层

法定代表人：陈耀先

电话：010-58598839

传真：010-58598907

联系人：朱立元

（三）律师事务所和经办律师

名称：北京市金杜律师事务所

注册地址：北京市朝阳区东三环中路 7 号财富中心写字楼 A 座 40 层

办公地址：北京市朝阳区东三环中路 7 号财富中心写字楼 A 座 40 层

负责人：王玲

电话：0755-22163333

传真：0755-22163390

经办律师：靳庆军、冯艾

联系人：冯艾

（四）会计师事务所和经办注册会计师

会计师事务所名称：普华永道中天会计师事务所（特殊普通合伙）

注册地址：上海市浦东新区陆家嘴环路 1318 号星展银行大厦 6 楼

办公地址：上海市黄浦区湖滨路 202 号企业天地 2 号楼普华永道中心 11 楼

法人代表：杨绍信

经办注册会计师：薛竞、叶尔甸

电话：021-23238888

传真：021-23238800

联系人：刘莉

四、基金的沿革

本基金由景宏证券投资基金（以下简称“景宏基金”）转型而来。

景宏基金是根据法律法规有关规定，经中国证监会证监基金字[1999]12号文批准发起设立。景宏基金是契约型封闭式基金，封闭期为15年，发行总份额为20亿份。景宏基金合同于1999年5月4日生效。基金管理人为大成基金管理有限公司，基金托管人为中国银行股份有限公司，登记结算机构为中国证券登记结算有限责任公司。

景宏基金于1999年5月18日在深圳证券交易所挂牌交易，基金代码184691。

2014年1月13日，景宏基金以通讯方式召开基金份额持有人大会，会议讨论通过了景宏基金转型议案，同意景宏基金由封闭式基金转型为上市开放式基金，基金名称为“大成中小盘股票型证券投资基金（LOF）”，其基金类别、存续期限、投资目标、投资范围和投资策略等相关事宜均发生变更。基于该等变更，本基金基金合同亦进行相应修改。基金份额持有人大会决议已于2014年3月21日经中国证监会备案生效。依据持有人大会决议，基金管理人将向深圳证券交易所申请基金终止上市，自基金终止上市之日起，原《景宏证券投资基金基金合同》失效，《大成中小盘股票型证券投资基金（LOF）基金合同》生效，基金正式转型为上市开放式基金，存续期限调整为不定期，基金投资目标、范围和策略调整，同时基金更名为“大成中小盘股票型证券投资基金（LOF）”。

五、基金的名称

本基金名称：大成中小盘股票型证券投资基金（LOF）

六、基金的类型

本基金类型：股票型基金

七、基金的运作方式

本基金运作方式：契约型开放式（LOF）

八、基金的投资目标

本基金主要通过投资于股票市场中具有较高成长性的中小盘股票，追求基金资产的长期增值。

九、基金的投资范围

本基金的投资范围为具有良好流动性的金融工具，包括国内依法发行上市的股票（含中小板、创业板及其他经中国证监会核准上市的股票）、债券（含中期票据）、权证、资产支持证券、货币市场工具、银行存款、股指期货及法律法规或中国证监会允许基金投资的其他金融工具。

本基金投资组合比例为：本基金股票资产占基金资产的比例为 60%—95%，债券、资产支持证券、债券逆回购等固定收益类资产和现金投资比例范围为基金资产的 5%—40%，现金以及到期日在一年以内的政府债券投资比例合计不低于基金资产净值的 5%。本基金投资中小盘股票的资产不低于基金非现金资产的 80%。权证、股指期货及其他金融工具的投资比例依照法律法规或监管机构的规定执行。

如法律法规或监管机构以后允许基金投资其它品种，基金管理人在履行适当程序后，可以将其纳入投资范围。

十、基金的投资策略

本基金采用自上而下与自下而上相结合的方法进行主动投资策略，以宏观经济和政策研究为基础，通过分析影响证券市场整体运行的内外部因素，进行自上而下的资产配置和组合管理，同时自下而上的精选各个行业中具有良好治理结构、在细分行业具有竞争优势以及有较高成长性的中小盘股票进行投资。

1、大类资产配置策略

本基金的大类资产配置将重点分析宏观经济指标、微观经济指标、市场方面指标和政策因素，研究我国国民经济发展过程中的结构化特征，通过对于国家宏观经济运行趋势、产业政策、社会热点等因素的准确判断和把握，自上而下的实施大类资产间的战略配置。

本基金在考虑大类资产配置比例主要考虑以下指标：

- （1）宏观经济指标：包括 GDP 增长率、工业增加值、PPI、CPI、市场利率变化、进出

口贸易数据等；

（2）微观经济指标：包括各行业主要企业的盈利变化情况及盈利预期；

（3）市场方面指标：包括股票及债券市场的涨跌及预期收益率、市场整体估值水平及与国外市场情况、市场资金供求情况；

（4）政策因素：与证券市场密切相关的各种政策出台对市场的影响等。

2、股票投资策略

（1）中小盘股票的界定：基金管理人每季度末对中国 A 股市场的股票按流通市值从小到大进行排序，累计流通市值占 A 股总流通市值 50% 的股票，称为中小盘股票。在此期间对于未纳入最近一次排序范围的股票（如新股、恢复上市股票等），如果其流通市值（对未上市新股而言为本基金管理人预计的流通市值）可满足以上标准，也称为中小盘股票。基金因所持有股票价格的相对变化而导致中小盘股票投资比例低于基金合同规定的范围，本基金管理人将根据市场情况，本着投资者利益最大化的原则，适时予以调整，最长不超过 3 个月。

（2）中小盘股票的选股标准

本基金管理人坚持“超额收益来自超越市场的深入研究”的投资理念，对中小盘股票的投资采取案头研究与实地调研等方法，对拟投资企业进行分析，包括对拟投资股票所在行业进行分析，走访上市公司及其上下游企业、调研公司的竞争对手、与公司经营管理层和员工谈话等，选择商业模式和发展战略清晰，成长空间广阔，公司治理结构良好、估值较低的股票进行投资。

1) 商业模式和发展战略清晰

本基金关注公司管理层对企业的长期发展是否有着明确的发展方向和清晰的经营思路。

2) 具有较高成长性

本基金主要投资具有较高成长性的企业。较高成长性指的是企业未来净利润增长率高于上市公司平均水平、行业平均水平。本基金管理人将重点关注有可能成为未来经济驱动力的行业中具有较高增长潜力的中小市值公司，这些中小市值公司短期或长期增长率位居行业前列。

企业业绩出现高于上市公司平均水平或行业平均值的原因主要包括：行业处于成长周期或者出现行业景气；公司通过改进管理来降低能耗和生产成本，提高产能利用率；企业加大营销力度，开拓新市场；开发与引进新技术；新建产能以及收购外部生产能力等；产能大幅提高，并有相应的市场需求；技术水平出现突破性进展；行业景气回升，产品价格和毛利率大幅提高；资产重组、收购兼并等。

3) 在行业内具有较强的竞争优势

本基金优先投资行业内的龙头企业，即在行业中市场占有率及盈利能力综合指标位居前列的企业，也包括经过快速成长即将成为行业龙头的企业；而且该行业具有较大的发展空间，行业景气度较高；

4) 公司治理结构良好

公司具有较好的治理结构，公司管理层关心社会股东利益，关联交易按公平价格或有利于社会股东的价格成交并充分披露，在股息分派、融资、收购兼并、高管及员工的股权激励等政策制定中都充分考虑到将社会股东的利益放在首位。

(3) 评估中小盘股票的投资价值

投资价值评估是根据一系列历史和预期的财务指标，结合定性考虑，分析公司盈利稳固性，判断相对投资价值，主要指标包括：EV/EBITDA、EV/Sales、P/E、P/B、P/RNAV、股息率、ROE、经营利润率和净利润率等。分析师将根据行业特点选择合适的指标进行估值。

3、债券投资策略

主要通过利率预测分析、收益率曲线变动分析、债券信用分析、收益率利差分析等策略配置债券资产，力求在保证债券资产总体的安全性、流动性的基础上获取稳定收益。

(1) 利率预测分析

准确预测未来利率走势能为债券投资带来超额收益。当预期利率下调时，适当加大组合中长期债券的投资比例，为债券组合获取价差收益；当预期利率上升时，减少长久期债券的投资，降低债券组合的久期，以控制利率风险。

(2) 收益率曲线变动分析

收益率曲线会随着时间、市场情况、市场主体的预期变化而改变。通过预测收益率曲线形状的变化，调整债券组合内部品种的比例，获得投资收益。

(3) 债券信用分析

通过对债券的发行者、流动性、所处行业等因素进行深入、细致的调研，准确评价债券的违约概率，提早预测债券评级的改变，捕捉价格优势或套利机会。

(4) 收益率利差分析

在预测和分析同一市场不同板块之间、不同市场的同一品种之间、不同市场不同板块之间的收益率利差的基础上，采取积极投资策略，选择适当品种，获取投资收益。

4、权证投资

在控制投资风险和保障基金资产安全的前提下，对权证进行投资，争取获得较高的回报。

权证投资策略主要为：采用市场公认的多种期权定价模型对权证进行定价，作为权证投资的价值基准，并根据权证标的股票基本面的研究估值，结合权证理论价值进行权证趋势投资。

5、股指期货投资策略

本基金投资股指期货将以投资组合避险和有效管理为目的，通过套期保值策略，对冲系统性风险，应对组合构建与调整中的流动性风险，力求风险收益的优化。

套期保值实质上是利用股指期货多空双向和杠杆放大的交易功能，改变投资组合的Beta，以达到适度增强收益或控制风险的目的。为此，套期保值策略分为多头套期保值和空头套期保值。多头保值策略是指基于股市将要上涨的预期或建仓要求，需要在未来买入现货股票，为了控制股票买入成本而预先买入股指期货合约的操作；空头套期保值是指卖出期货合约来对冲股市系统性风险，控制与回避持有股票的风险的操作。

基金管理人依据对股市未来趋势的研判、本基金的风险收益目标以及投资组合的构成，决定是否对现有股票组合进行套期保值以及采用何种套期保值策略。

在构建套期保值组合过程中，基金管理人通过对股票组合的结构分析，分离组合的系统性风险（beta）及非系统性风险。基金管理人将关注股票组合beta值的易变性以及股指期货与指数之间基差波动对套期保值策略的干扰，通过大量数据分析与量化建模，确立最优套保比率。

在套期保值过程中，基金管理人将不断精细和不断修正套保策略，动态管理套期保值组合。主要工作包括，基于合理的保证金管理策略严格进行保证金管理；对投资组合beta系数的实时监控，全程评估套期保值的效果和基差风险，当组合beta值超过事先设定的beta容忍度时，需要对套期保值组合进行及时调整；进行股指期货合约的提前平仓或展期决策管理。

十一、基金的业绩比较基准

中证700指数收益率×80%+中证综合债券指数收益率×20%

如果今后法律法规发生变化，或者有更权威的、更能为市场普遍接受的业绩比较基准推出，或者是市场上出现更加适合用于本基金的业绩基准的股票指数时，本基金可以在征得基金托管人同意并报中国证监会备案后变更业绩比较基准并及时公告。

十二、基金的风险收益特征

本基金属于股票型基金，其预期收益及风险水平高于混合基金、债券基金与货币市场基金，属于高风险收益特征的开放式基金。

十三、基金投资组合报告

基金管理人的董事会及董事保证本报告所载资料不存在虚假记载、误导性陈述或重大遗漏，并对其内容的真实性、准确性和完整性承担个别及连带责任。

基金托管人中国银行根据基金合同规定，于2014年10月31日复核了本报告中的财务指标、净值表现和投资组合报告等内容，保证复核内容不存在虚假记载、误导性陈述或者重大遗漏。

本投资组合报告所载数据取自大成中小盘股票型证券投资基金（LOF）2014年半年度报告，截止2014年6月30日，本报告中所列财务数据未经审计。

转型前：

1. 报告期末基金资产组合情况

序号	项目	金额（元）	占基金总资产的比例（%）
1	权益投资	1,368,753,484.14	75.87
	其中：股票	1,368,753,484.14	75.87
2	固定收益投资	307,728,528.00	17.06
	其中：债券	307,728,528.00	17.06
	资产支持证券	-	0.00
3	贵金属投资	-	0.00
4	金融衍生品投资	-	0.00
5	买入返售金融资产	-	0.00
	其中：买断式回购的买入返售金融资产	-	0.00
6	银行存款和结算备付金合计	119,398,453.75	6.62
7	其他资产	8,243,190.80	0.46
8	合计	1,804,123,656.69	100.00

2. 报告期末按行业分类的股票投资组合

代码	行业类别	公允价值（元）	占基金资产净值比例（%）
A	农、林、牧、渔业	-	0.00
B	采矿业	-	0.00
C	制造业	895,826,073.31	49.73
D	电力、热力、燃气及水生产和供应	-	0.00

业			
E	建筑业	13,490,000.00	0.75
F	批发和零售业	-	0.00
G	交通运输、仓储和邮政业	-	0.00
H	住宿和餐饮业	-	0.00
I	信息传输、软件和信息技术服务业	232,033,013.00	12.88
J	金融业	65,122,223.99	3.61
K	房地产业	62,025,373.58	3.44
L	租赁和商务服务业	-	0.00
M	科学研究和技术服务业	35,780,242.90	1.99
N	水利、环境和公共设施管理业	32,274,000.00	1.79
O	居民服务、修理和其他服务业	-	0.00
P	教育	-	0.00
Q	卫生和社会工作	-	0.00
R	文化、体育和娱乐业	32,202,557.36	1.79
S	综合	-	0.00
	合计	1,368,753,484.14	75.98

3. 报告期末按公允价值占基金资产净值比例大小排序的前十名股票明细

序号	股票代码	股票名称	数量（股）	公允价值（元）	占基金资产净值比例（%）
1	601318	中国平安	1,649,917	65,122,223.99	3.61
2	002475	立讯精密	1,519,804	57,524,581.40	3.19
3	002008	大族激光	3,449,818	52,782,215.40	2.93
4	300273	和佳股份	1,382,380	48,189,766.80	2.67
5	000625	长安汽车	4,499,915	48,149,090.50	2.67
6	600703	三安光电	1,699,956	42,226,907.04	2.34
7	600309	万华化学	2,299,841	41,351,141.18	2.30
8	600340	华夏幸福	1,300,360	38,724,720.80	2.15
9	300124	汇川技术	506,840	35,950,161.20	2.00
10	300284	苏交科	1,976,809	35,780,242.90	1.99

4. 报告期末按债券品种分类的债券投资组合

序号	债券品种	公允价值	占基金资产净值比例（%）
1	国家债券	8,487,528.00	0.47
2	央行票据	20,008,000.00	1.11
3	金融债券	279,233,000.00	15.50
	其中：政策性金融债	279,233,000.00	15.50
4	企业债券	-	0.00
5	企业短期融资券	-	0.00
6	中期票据	-	0.00
7	可转债	-	0.00

8	其他	-	0.00
9	合计	307,728,528.00	17.08

5. 报告期末按公允价值占基金资产净值比例大小排名的前五名债券投资明细

序号	债券代码	债券名称	数量（张）	公允价值	占基金资产净值比例（%）
1	130227	13 国开 27	900,000	89,928,000.00	4.99
2	090209	09 国开 09	700,000	69,622,000.00	3.86
3	130218	13 国开 18	500,000	50,000,000.00	2.78
4	110317	11 进出 17	400,000	39,876,000.00	2.21
5	1101032	11 央行票据 32	200,000	20,008,000.00	1.11

6. 报告期末按公允价值占基金资产净值比例大小排名的前十名资产支持证券投资明细

本基金本报告期末未持有资产支持证券。

7. 报告期末按公允价值占基金资产净值比例大小排序的前五名贵金属投资明细

本基金本报告期末未持有贵金属。

8. 报告期末按公允价值占基金资产净值比例大小排名的前五名权证投资明细

本基金本报告期末未持有权证。

9. 报告期末本基金投资的股指期货交易情况说明

（1）报告期末本基金投资的股指期货持仓和损益明细

本基金本报告期末投资股指期货。

（2）本基金投资股指期货的投资政策

本基金投资股指期货将以投资组合避险和有效管理为目的，通过套期保值策略，对冲系统性风险，应对组合构建与调整中的流动性风险，力求风险收益的优化。

10. 报告期末本基金投资的国债期货交易情况说明

（1）本期国债期货投资政策

本基金本报告期末投资国债期货

（2）报告期末本基金投资的国债期货持仓和损益明细

本基金本报告期末投资国债期货

（3）本期国债期货投资评价

本基金本报告期末投资国债期货

11. 投资组合报告附注

（1）本基金投资的前十名证券的发行主体本期被监管部门立案调查，或在报告编制日前一年内受到公开谴责、处罚的情形。

根据中国平安股票发行主体中国平安保险（集团）股份有限公司于 2013 年 5 月 21 日和 2013 年 10 月 14 日发布的公告，该上市公司的控股子公司平安证券有限责任公司（以下简称“平安证券”）收到中国证券监督管理委员会（以下简称“中国证监会”）《行政处罚和市场禁入事先告知书》。中国证监会决定对平安证券给予警告并没收其在万福生科（湖南）农业开发股份有限公司（以下简称“万福生科”）发行上市项目中的业务收入人民币 2,555 万元，并处以人民币 5,110 万元的罚款，暂停其保荐机构资格 3 个月。

在上述公告公布后，本基金管理人对该上市公司进行了进一步了解和视为，认为上述处罚不会对中国平安的投资价值构成实质性负面影响，因此本基金管理人对其投资判断未发生改变。

(2) 基金投资的前十名股票中，没有投资于超出基金合同规定备选股票库之外的股票。

(3) 基金的其他资产构成

序号	名称	金额（元）
1	存出保证金	279,751.27
2	应收证券清算款	-
3	应收股利	-
4	应收利息	7,963,439.53
5	应收申购款	-
6	其他应收款	-
7	待摊费用	-
8	其他	-
9	合计	8,243,190.80

(4) 报告期末基金持有的处于转股期的可转换债券明细

本基金本报告期末未持有处于转股期的可转换债券。

(5) 报告期末前十名股票中存在流通受限情况的说明

序号	股票代码	股票名称	流通受限部分的公允价值（元）	占基金资产净值比例（%）	流通受限情况说明
1	300273	和佳股份	48,189,766.80	2.68	重大事项停牌

(6) 由于四舍五入原因，分项之和与合计可能有尾差。

转型后：

1. 报告期末基金资产组合情况

序号	项目	金额（元）	占基金总资产的比例（%）
1	权益投资	634,739,947.80	85.23

	其中：股票	634,739,947.80	85.23
2	固定收益投资	7,172,382.00	0.96
	其中：债券	7,172,382.00	0.96
	资产支持证券	-	0.00
3	贵金属投资	-	0.00
4	金融衍生品投资	-	0.00
5	买入返售金融资产	-	0.00
	其中：买断式回购的买入返售金融资产	-	0.00
6	银行存款和结算备付金合计	88,676,549.73	11.91
7	其他资产	14,157,872.96	1.90
8	合计	744,746,752.49	100.00

2. 报告期末按行业分类的股票投资组合

代码	行业类别	公允价值（元）	占基金资产净值比例(%)
A	农、林、牧、渔业	9,378,600.00	1.28
B	采矿业	-	0.00
C	制造业	410,365,144.96	55.96
D	电力、热力、燃气及水生产和供应业	-	0.00
E	建筑业	-	0.00
F	批发和零售业	-	0.00
G	交通运输、仓储和邮政业	-	0.00
H	住宿和餐饮业	-	0.00
I	信息传输、软件和信息技术服务业	78,343,094.84	10.68
J	金融业	36,784,180.76	5.02
K	房地产业	51,539,107.19	7.03
L	租赁和商务服务业	-	0.00
M	科学研究和技术服务业	19,613,772.50	2.67
N	水利、环境和公共设施管理业	19,818,483.75	2.70
O	居民服务、修理和其他服务业	-	0.00
P	教育	-	0.00
Q	卫生和社会工作	-	0.00
R	文化、体育和娱乐业	8,897,563.80	1.21
S	综合	-	0.00
	合计	634,739,947.80	86.56

3. 报告期末按公允价值占基金资产净值比例大小排序的前十名股票明细

序号	股票代码	股票名称	数量（股）	公允价值（元）	占基金资产净值比例（%）
1	000625	长安汽车	2,692,567	33,145,499.77	4.52
2	300124	汇川技术	946,715	29,537,508.00	4.03
3	002475	立讯精密	801,626	26,277,300.28	3.58

4	002415	海康威视	1,503,375	25,467,172.50	3.47
5	002410	广联达	855,036	22,607,151.84	3.08
6	000400	许继电气	1,076,523	21,584,286.15	2.94
7	600340	华夏幸福	833,074	20,968,472.58	2.86
8	600872	中炬高新	1,957,264	20,884,006.88	2.85
9	002185	华天科技	1,809,800	20,233,564.00	2.76
10	300070	碧水源	677,555	19,818,483.75	2.70

4. 报告期末按债券品种分类的债券投资组合

序号	债券品种	公允价值	占基金资产净值比例（%）
1	国家债券	7,172,382.00	0.98
2	央行票据	-	0.00
3	金融债券	-	0.00
	其中：政策性金融债	-	0.00
4	企业债券	-	0.00
5	企业短期融资券	-	0.00
6	中期票据	-	0.00
7	可转债	-	0.00
8	其他	-	0.00
9	合计	7,172,382.00	0.98

5. 报告期末按公允价值占基金资产净值比例大小排名的前五名债券投资明细

序号	债券代码	债券名称	数量（张）	公允价值	占基金资产净值比例（%）
1	010107	21 国债(7)	70,070	7,063,056.00	0.96
2	010213	02 国债(13)	1,140	109,326.00	0.01

6. 报告期末按公允价值占基金资产净值比例大小排名的前十名资产支持证券投资明细

本基金本报告期末未持有资产支持证券。

7. 报告期末按公允价值占基金资产净值比例大小排序的前五名贵金属投资明细

本基金本报告期末未持有贵金属。

8. 报告期末按公允价值占基金资产净值比例大小排名的前五名权证投资明细

本基金本报告期末未持有权证。

9. 报告期末本基金投资的股指期货交易情况说明

（1）报告期末本基金投资的股指期货持仓和损益明细

本基金本报告期末投资股指期货。

（2）本基金投资股指期货的投资政策

本基金投资股指期货将以投资组合避险和有效管理为目的，通过套期保值策略，对冲系

统性风险，应对组合构建与调整中的流动性风险，力求风险收益的优化。

10. 报告期末本基金投资的国债期货交易情况说明

（1）本期国债期货投资政策

本基金本报告期末投资国债期货

（2）报告期末本基金投资的国债期货持仓和损益明细

本基金本报告期末投资国债期货

（3）本期国债期货投资评价

本基金本报告期末投资国债期货

11. 投资组合报告附注

（1）本基金投资的前十名证券的发行主体未出现本期被监管部门立案调查，或在报告编制日前一年内受到公开谴责、处罚的情形。

（2）基金投资的前十名股票中，没有投资于超出基金合同规定备选股票库之外的股票。

（3）基金的其他资产构成

序号	名称	金额（元）
1	存出保证金	487,525.24
2	应收证券清算款	13,530,517.38
3	应收股利	-
4	应收利息	139,830.34
5	应收申购款	-
6	其他应收款	-
7	待摊费用	-
8	其他	-
9	合计	14,157,872.96

（4）报告期末基金持有的处于转股期的可转换债券明细

本基金本报告期末未持有处于转股期的可转换债券。

（5）报告期末前十名股票中存在流通受限情况的说明

本基金本报告期末前十名股票中不存在流通受限情况。

（6）由于四舍五入原因，分项之和与合计可能有尾差。

十四、基金的业绩

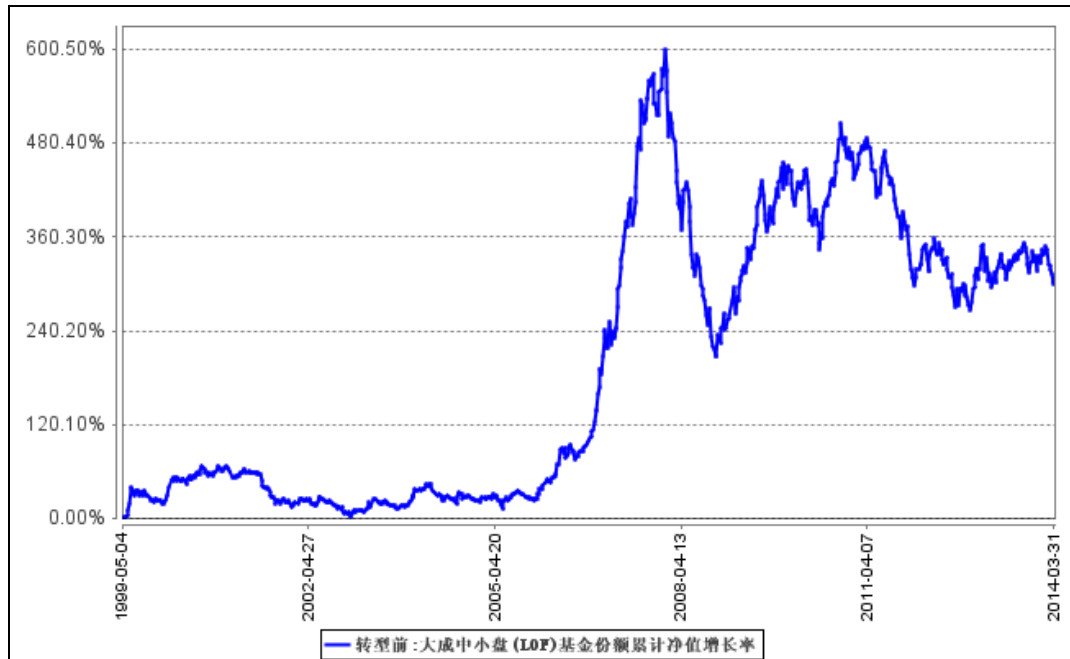
基金管理人承诺以诚实信用、勤勉尽责的原则管理和运用基金资产，但不保证基金一定盈利。基金的过往业绩并不代表其未来表现。投资有风险，投资者在作出投资决策前应仔细

阅读本基金的招募说明书。

（一）本报告期基金份额净值增长率及其与同期业绩比较基准收益率的比较（转型前）

阶段	净值增长率 ①	净值增长率标准差②	业绩比较基准收益率③	业绩比较基准收益率标准差④	①—③	②—④
过去六个月	0.90%	2.28%	-	-	-	-
自基金合同生效起至今	318.49%	2.89%	-	-	-	-

（二）自基金合同生效以来基金累计份额净值增长率变动及其与同期业绩比较基准收益率变动的比较：



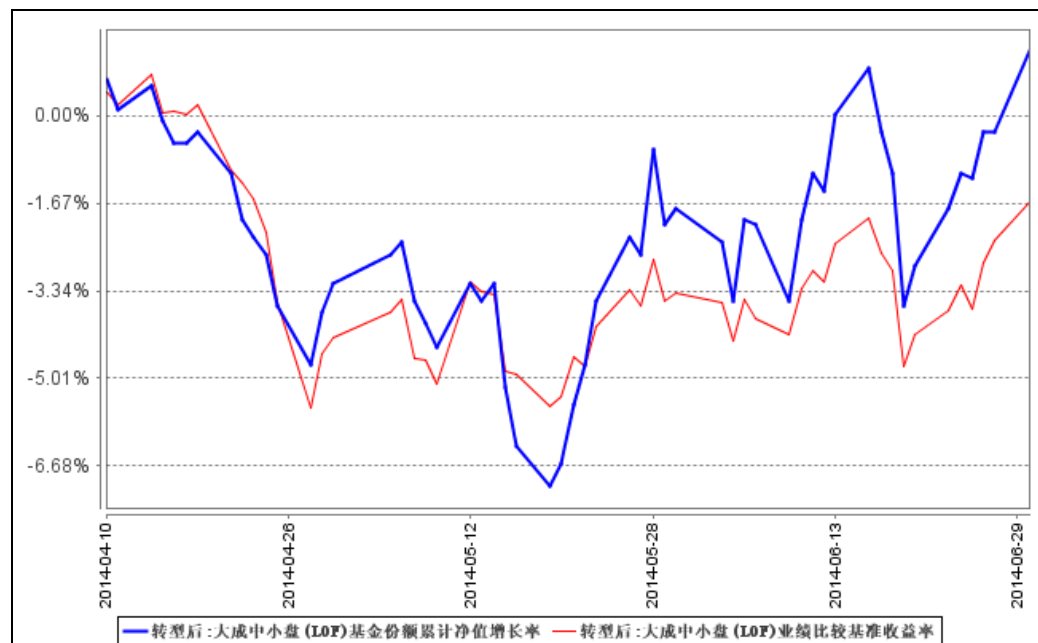
注：按基金合同规定，本基金自基金合同生效之日起6个月内为建仓期。报告期内，本基金的各项投资比例已达到基金合同中规定的各项比例（该基金转型前无业绩比较基准）。

（一）本报告期基金份额净值增长率及其与同期业绩比较基准收益率的比较（转型后）

阶段	净值增长率 ①	净值增长率标准差②	业绩比较基准收益率③	业绩比较基准收益率标准差④	①—③	②—④
过去一个月	3.05%	1.19%	1.78%	0.76%	1.27%	0.43%

自基金合同生效起至今	1.24%	1.03%	-1.65%	0.78%	2.89%	0.25%
------------	-------	-------	--------	-------	-------	-------

（二）自基金转型以来基金累计份额净值增长率变动及其与同期业绩比较基准收益率变动的比较：



注：1、本基金于2014年4月10日转型，截至报告期末，本基金转型后基金合同生效未滿一年。2、按基金合同规定，基金管理人应当自基金合同生效之日起6个月内使基金的投资组合比例符合基金合同的约定。截至报告期末，本基金仍在建仓期。

十五、基金的费用与税收

（一）基金费用的种类

- 1、基金管理人的管理费；
- 2、基金托管人的托管费；
- 3、《基金合同》生效后与基金相关的信息披露费用；
- 4、《基金合同》生效后与基金相关的会计师费、律师费和诉讼费；
- 5、基金份额持有人大会费用，包括但不限于场地费、律师费、公证费等费用；
- 6、基金的证券交易费用；
- 7、基金的银行汇划费用；
- 8、基金上市初费及年费；
- 9、按照国家有关规定和《基金合同》约定，可以在基金财产中列支的其他费用。

（二）基金费用计提方法、计提标准和支付方式

1、基金管理人的管理费

本基金的管理费按前一日基金资产净值的 1.5% 年费率计提。管理费的计算方法如下：

$$H = E \times 1.5\% \div \text{当年天数}$$

H 为每日应计提的基金管理费

E 为前一日的基金资产净值

基金管理费每日计算，逐日累计至每月月末，按月支付，由基金管理人向基金托管人发送基金管理费划款指令，基金托管人复核后于次月前 3 个工作日内从基金财产中一次性支付给基金管理人。若遇法定节假日、公休假等，支付日期顺延。

2、基金托管人的托管费

本基金的托管费按前一日基金资产净值的 0.25% 的年费率计提。托管费的计算方法如下：

$$H = E \times 0.25\% \div \text{当年天数}$$

H 为每日应计提的基金托管费

E 为前一日的基金资产净值

基金托管费每日计算，逐日累计至每月月末，按月支付，由基金管理人向基金托管人发送基金托管费划款指令，基金托管人复核后于次月前 3 个工作日内从基金财产中一次性支取。若遇法定节假日、公休日等，支付日期顺延。

上述“一、基金费用的种类中第 3—8 项费用”，根据有关法规及相应协议规定，按费用实际支出金额列入当期费用，由基金托管人从基金财产中支付。

（三）不列入基金费用的项目

下列费用不列入基金费用：

- 1、基金管理人和基金托管人因未履行或未完全履行义务导致的费用支出或基金财产的损失；
- 2、基金管理人和基金托管人处理与基金运作无关的事项发生的费用；
- 3、《基金合同》生效前的相关费用；
- 4、其他根据相关法律法规及中国证监会的有关规定不得列入基金费用的项目。

（四）基金税收

本基金运作过程中涉及各纳税主体，其纳税义务按国家税收法律、法规执行。

十六、对招募说明书更新部分的说明

本更新的招募说明书依据《中华人民共和国证券投资基金法》、《证券投资基金运作管理办法》、《证券投资基金销售管理办法》、《证券投资基金信息披露管理办法》及其他有关法律法规的要求，并根据本基金管理人对本基金实施的投资经营活动，对 2014 年 4 月 10 日公布的《大成中小盘股票型证券投资基金（LOF）招募说明书》进行了内容补充和更新，本更新的招募说明书主要更新的内容如下：

1. 根据最新情况，对“三、基金管理人”部分内容进行了更新。
2. 根据最新情况，对“四、基金托管人”部分内容进行了更新。
3. 根据相关公告，对“五、相关服务机构”等相关信息进行了更新。
4. 根据相关财务数据，对“十一、基金的业绩”进行了更新。
5. 根据相关公告，对“二十四、其他应披露的事项”进行了更新，补充了 2014 年 4 月 11 日至 2014 年 10 月 10 日发布的公告。
6. 根据最新情况，更新了“二十五、招募说明书更新部分的说明”。

大成基金管理有限公司

二〇一四年十一月二十五日