

鹏华动力增长混合型证券投资基金
(LOF)
更新的招募说明书摘要

基金管理人：鹏华基金管理有限公司

基金托管人：中国农业银行股份有限公司

二〇一五年二月

重要提示

本基金经2006年12月4日中国证券监督管理委员会下发的《关于同意鹏华动力增长混合型证券投资基金（LOF）设立的批复》（证监基金字[2006]245号文）核准，进行募集。根据相关法律法规，本基金基金合同已于2007年1月9日生效，基金管理人于该日起正式开始对基金财产进行运作管理。

投资有风险，投资人申购基金时应认真阅读本招募说明书。

基金的过往业绩并不预示其未来表现。

本摘要根据本基金的基金合同和基金招募说明书编写，并经中国证监会核准。基金合同是约定基金当事人之间权利、义务的法律文件。基金投资人自依基金合同取得基金份额，即成为基金份额持有人和本基金合同的当事人，其持有基金份额的行为本身即表明其对基金合同的承认和接受，并按照《基金法》、《运作办法》、基金合同及其他有关规定享有权利、承担义务。基金投资人欲了解基金份额持有人的权利和义务，应详细查阅基金合同。

基金管理人保证本招募说明书的内容真实、准确、完整。本招募说明书经中国证监会核准，但中国证监会对本基金募集的核准，并不表明其对本基金的价值和收益作出实质性判断或保证，也不表明投资于本基金没有风险。请投资者根据自身风险承受能力谨慎选择适合自己的基金产品。

基金管理人依照恪尽职守、诚实信用、谨慎勤勉的原则管理和运用基金财产，但不保证基金一定盈利，也不保证最低收益。

本招募说明书已经本基金托管人复核。本招募说明书所载内容截止日为2015年1月8日，有关财务数据和净值表现截止日为2014年12月31日（未经审计）。

一、 基金管理人

（一）基金管理人概况

- 1、名称：鹏华基金管理有限公司
- 2、住所：深圳市福田区福华三路168号深圳国际商会中心43层
- 3、成立日期：1998年12月22日
- 4、法定代表人：何如
- 5、办公地址：深圳市福田区福华三路168号深圳国际商会中心43层

6、电话：(0755) 82021233 传真：(0755) 82021155

7、联系人：吕奇志

8、注册资本：人民币 1.5 亿元

9、股权结构：

出资人名称	出资额（万元）	出资比例
国信证券股份有限公司	7,500	50%
意大利欧利盛资本资产管理股份公司 (Eurizon Capital SGR S.p.A.)	7,350	49%
深圳市北融信投资发展有限公司	150	1%
总 计	15,000	100%

(二) 主要人员情况

1、基金管理人董事会成员

何如先生，董事长，硕士，高级会计师，国籍：中国。历任中国电子器件公司深圳公司副总会计师兼财务处处长、总会计师、常务副总经理、总经理、党委书记，深圳发展银行行长助理、副行长、党委委员、副董事长、行长、党委副书记，现任国信证券股份有限公司董事长、党委书记，鹏华基金管理有限公司董事长。

邓召明先生，董事，经济学博士，讲师，国籍：中国。历任北京理工大学管理与经济学院讲师、中国兵器工业总公司主任科员、中国证监会处长、南方基金管理有限公司副总经理，现任鹏华基金管理有限公司总裁、党总支书记。

孙煜扬先生，董事，经济学博士，国籍：中国。历任贵州省政府经济体制改革委员会主任科员、中共深圳市委政策研究室副处长、深圳证券结算公司常务副总经理、深圳证券交易所首任行政总监、香港深业（集团）有限公司助理总经理、香港深业控股有限公司副总经理、中国高新技术产业投资管理有限公司董事长兼行政总裁、鹏华基金管理有限公司董事总裁，现任国信证券股份有限公司副总裁。

周中国先生，董事，会计学硕士研究生，国籍：中国。曾任深圳市华为技术有限公司定价中心经理助理；2000年7月起历任国信证券有限责任公司资金财务总部业务经理、外派财务经理、高级经理、总经理助理、副总经理；2009年2月至今任国信证券股份有限公司人力资源总部副总经理。

Massimo Mazzini 先生，董事，经济和商学学士。国籍：意大利。曾在安达信（Arthur Andersen MBA）从事风险管理和资产管理的工作，历任 CA AIPG SGR 投资总监、CAAM AI SGR 及 CA AIPG SGR 首席执行官和投资总监、东方汇理资产管理股份有限公司（CAAM SGR）投资副总监、农业信贷另类投资集团（Credit Agricole Alternative Investments Group）国际执行委员会委员、欧利盛资本资产管理股份公司（Eurizon Capital SGR S.p.A.）投资方案部投资总监、Epsilon 资产管理股份公司（Epsilon SGR）首席执行官，现任欧利盛资本股份公司（Eurizon Capital S.A.）（卢森堡）首席执行官和总经理，同时兼任欧利盛 AI 资产管理股份公司（Eurizon AI SGR）首席执行官。

Alessandro Varaldo 先生，董事，经济学和商业管理博士，国籍：意大利。曾任米兰德意志银行集团 Finanza e Futuro Fondi Sprind 股份公司投资管理部债券基金和现金头寸管理高级经理，IMI Fideuram 资产管理股份公司投资管理部固定收益组合和现金管理业务负责人，圣保罗银行投资公司（Banca Sanpaolo Invest S.p.A.）财务及营销策划部负责人，Capitalia 股份公司（Capitalia S.p.A.）产品和销售部负责人，Capitalia 投资管理股份公司（Capitalia Investment Management S.A.）董事总经理，Unicredit Holding 财务风险管理部意大利企业法人风险管理业务负责人，欧利盛资本资产管理股份公司（Eurizon Capital SGR S.p.A.）首席市场官、欧利盛资本股份公司（Eurizon Capital S.A.）（卢森堡）董事，现任意大利联合圣保罗银行股份有限公司（Intesa Sanpaolo S.p.A.）储蓄、投资和养老金产品部负责人。

史际春先生，独立董事，法学博士，国籍：中国。历任安徽大学讲师、中国人民大学副教授，现任中国人民大学法学院教授、博士生导师，国务院特殊津贴专家，兼任中国法学会经济法学研究会副会长、北京市人大常委会和法制委员会委员、北京市人民政府顾问。

张元先生，独立董事，大学本科，国籍：中国。曾任新疆军区干事、秘书、编辑，甘肃省委研究室干事、副处长、处长、副主任，中央金融工作委员会研究室主任，中国银监会政策法规部（研究局）主任（局长）等职务；2005 年 6 月至 2007 年 12 月，任中央国债登记结算有限责任公司董事长兼党委书记；2007 年 12 月至 2010 年 12 月，任中央国债登记结算有限责任公司监事长兼党委副书记。

高臻女士，独立董事，工商管理硕士，国籍：中国。曾任中国进出口银行副处长，负责贷款管理和运营，项目涉及制造业、能源、电信、跨国并购；2007 年加入曼达林投资顾问有限公司，现任曼达林投资顾问有限公司执行合伙人。

2、基金管理人监事会成员

黄俞先生，监事会主席，研究生学历，国籍：中国。曾在中农信公司、正大财务公司工作，曾任鹏华基金管理有限公司董事、监事，现任深圳市北融信投资发展有限公司董事长。

Andrea Vismara 先生，监事，法学学士，律师，国籍：意大利。曾在意大利多家律师事务所担任律师，先后在法国农业信贷集团（Credit Agricole Group）东方汇理资产管理股份有限公司（CAAM SGR）法务部、产品开发部，欧利盛资本资产管理股份公司（Eurizon Capital SGR S.p.A.）治理与股权部工作，现在欧利盛资本资产管理股份公司运营部工作。

李国阳先生，监事，硕士研究生，高级会计师，国籍：中国。曾任深圳国投证券有限公司资金财务部财务科副科长、审计科副经理、稽核审计部副总经理、第二证券交易部副总经理、资金财务部总经理，国信证券有限责任公司资金财务部总经理、公司副总会计师兼资金财务部总经理、上海管理总部总经理、首席会计师兼资金财务部总经理，曾任鹏华基金管理有限公司董事、监事会召集人，现任国信证券股份有限公司副总裁兼首席会计师、资金财务总部总经理。

苏波先生，职工监事，博士，国籍：中国。历任深圳经济特区证券公司研究所副所长、投资部经理，南方基金管理有限公司投研部研究员、客户服务主管、西部理财中心总经理、渠道服务二部总监助理，易方达基金管理有限公司信息技术部总经理助理；2008年11月加盟鹏华基金管理有限公司，现任鹏华基金管理有限公司总裁助理、机构理财部总经理。

刘慧红女士，职工监事，本科学历，国籍：中国。曾在中国工商银行深圳分行、平安证券公司工作，1998年12月加盟鹏华基金管理有限公司，历任登记结算部副总经理，现任公司登记结算部执行总经理。

于丹女士，职工监事，法学硕士，国籍：中国。历任北京市金杜(深圳)律师事务所律师；2011年7月加盟鹏华基金管理有限公司，现任监察稽核部法务主管。

3、高级管理人员情况

何如先生，董事长，简历同前。

邓召明先生，董事，总裁，简历同前。

高阳先生，副总裁，特许金融分析师（CFA），经济学硕士，国籍：中国。历任中国国际金融有限公司经理，博时基金管理有限公司博时价值增长基金基金经理、固定收益部总经理、基金裕泽基金经理、基金裕隆基金经理、股票投资部总经理，现任鹏华基金管理有限公司副总裁。

胡湘先生，副总裁，经济学硕士，国籍：中国。曾就职于全国社会保障基金理事会投资部、境外投资部，历任副主任科员、主任科员、副处长，鹏华基金管理有限公司总裁助理，

现任鹏华基金管理有限公司副总裁。

高鹏先生，副总裁，经济学硕士，国籍：中国。历任博时基金管理有限公司监察法律部监察稽核经理，鹏华基金管理有限公司监察稽核部副总经理、监察稽核部总经理、职工监事、督察长，现任鹏华基金管理有限公司副总裁，在新任督察长到任前，代为履行督察长职务。

4、本基金基金经理

黄鑫先生，国籍中国，管理学硕士，13年证券从业经验。曾在民生证券公司证券投资部、长城证券公司研究所从事研究工作。2004年10月加盟鹏华基金管理有限公司从事行业研究工作，曾任公司机构理财部理财经理助理、理财经理；2007年8月至2011年1月担任鹏华中国50开放式证券投资基金基金经理，2008年10月至2010年7月担任鹏华盛世创新股票型证券投资基金（LOF）基金经理，2010年7月起至今担任鹏华动力增长混合型证券投资基金（LOF）基金经理，2014年1月起兼任鹏华品牌传承灵活配置混合型证券投资基金基金经理，现同时担任研究部总经理、投资决策委员会成员。黄鑫先生具备基金从业资格。

本基金基金经理管理其它基金情况：

2012年6月起至今兼任鹏华金刚保本混合型证券投资基金基金经理；

2014年7月起至今兼任鹏华品牌传承灵活配置混合型证券投资基金基金经理。

本基金历任基金经理：

2007年1月至2009年1月 管文浩

2009年1月至2010年9月 林宇坤

2010年7月至本招募说明书更新截止日 黄鑫

本基金基金经理管理其它基金情况：

2007年8月至2011年1月担任鹏华中国50开放式证券投资基金基金经理；

2008年10月至2010年7月担任鹏华盛世创新股票型证券投资基金（LOF）基金经理；

2014年1月起兼任鹏华品牌传承灵活配置混合型证券投资基金基金经理。

5、投资决策委员会成员的姓名和职务

邓召明先生，鹏华基金管理有限公司董事、总裁、党总支书记。

高阳先生，鹏华基金管理有限公司副总裁。

初冬女士，鹏华基金管理有限公司总裁助理、固定收益投资总监、固定收益部总经理，社保基金组合投资经理及鹏华丰盛稳固收益债券基金、鹏华双债增利债券基金、鹏华双债加利债券基金基金经理。

程世杰先生，鹏华基金管理有限公司基金管理部总经理，鹏华价值优势基金基金经理。

冀洪涛先生，鹏华基金管理有限公司机构投资部总经理，社保基金组合投资经理。

王咏辉先生，鹏华基金管理有限公司量化投资部总经理，鹏华中证 500 指数（LOF）基金、鹏华地产分级基金、鹏华沪深 300（LOF）基金基金经理。

黄鑫先生，鹏华基金管理有限公司研究部总经理，鹏华动力增长基金、鹏华品牌传承混合基金基金经理。

阳先伟先生，鹏华基金管理有限公司固定收益部执行总经理，鹏华丰收债券基金、鹏华双债保利债券基金基金经理。

陈鹏先生，鹏华基金管理有限公司基金管理部副总经理，鹏华中国 50 混合基金基金经理。

6、上述人员之间均不存在近亲属关系。

二、基金托管人

（一）基金托管人情况

1、基本情况

名称：中国农业银行股份有限公司（简称中国农业银行）

住所：北京市东城区建国门内大街 69 号

办公地址：北京市西城区复兴门内大街 28 号凯晨世贸中心东座

法定代表人：刘士余

成立日期：2009 年 1 月 15 日

批准设立机关和批准设立文号：中国银监会银监复[2009]13 号

基金托管业务批准文号：中国证监会证监基字[1998]23 号

注册资本：32,479,411.7 万元人民币

存续期间：持续经营

联系电话：010-68121510

传真：010-68121816

联系人：李芳菲

中国农业银行股份有限公司是中国金融体系的重要组成部分，总行设在北京。经国务院批准，中国农业银行整体改制为中国农业银行股份有限公司并于 2009 年 1 月 15 日依法成立。中国农业银行股份有限公司承继原中国农业银行全部资产、负债、业务、机构网点和员工。

中国农业银行网点遍布中国城乡，成为国内网点最多、业务辐射范围最广，服务领域最广，服务对象最多，业务功能齐全的大型国有商业银行之一。在海外，中国农业银行同样通过自己的努力赢得了良好的信誉，每年位居《财富》世界 500 强企业之列。作为一家城乡并举、联通国际、功能齐备的大型国有商业银行，中国农业银行一贯秉承以客户为中心的经营理念，坚持审慎稳健经营、可持续发展，立足县域和城市两大市场，实施差异化竞争策略，着力打造“伴你成长”服务品牌，依托覆盖全国的分支机构、庞大的电子化网络和多元化的金融产品，致力为广大客户提供优质的金融服务，与广大客户共创价值、共同成长。

中国农业银行是中国第一批开展托管业务的国内商业银行，经验丰富，服务优质，业绩突出，2004 年被英国《全球托管人》评为中国“最佳托管银行”。2007 年中国农业银行通过了美国 SAS70 内部控制审计，并获得无保留意见的 SAS70 审计报告，表明了独立公正第三方对中国农业银行托管服务运作流程的风险管理、内部控制的健全有效性的全面认可。中国农业银行着力加强能力建设，品牌声誉进一步提升，在 2010 年首届“‘金牌理财’TOP10 颁奖盛典”中成绩突出，获“最佳托管银行”奖。2010 年再次荣获《首席财务官》杂志颁发的“最佳资产托管奖”。

中国农业银行证券投资基金托管部于 1998 年 5 月经中国证监会和中国人民银行批准成立，2004 年 9 月更名为托管业务部，内设养老金管理中心、技术保障处、营运中心、委托资产托管处、保险资产托管处、证券投资基金托管处、境外资产托管处、综合管理处、风险管理处，拥有先进的安全防范设施和基金托管业务系统。

2、主要人员情况

中国农业银行托管业务部现有员工 140 余名，其中高级会计师、高级经济师、高级工程师、律师等专家 10 余名，服务团队成员专业水平高、业务素质好、服务能力强，高级管理层均有 20 年以上金融从业经验和高级技术职称，精通国内外证券市场的运作。

3、基金托管业务经营情况

截止 2014 年 12 月 31 日，中国农业银行托管的封闭式证券投资基金和开放式证券投资基金共 243 只，包括富国天源平衡混合型证券投资基金、华夏平稳增长混合型证券投资基金、大成积极成长股票型证券投资基金、大成景阳领先股票型证券投资基金、大成创新成长混合型证券投资基金、长盛同德主题增长股票型证券投资基金、博时内需增长灵活配置混合型证券投资基金、汉盛证券投资基金、裕隆证券投资基金、景福证券投资基金、鸿阳证券投资基金、丰和价值证券投资基金、久嘉证券投资基金、长盛成长价值证券投资基金、宝盈鸿利收益证券投资基金、大成价值增长证券投资基金、大成债券投资基金、银河稳健证券投资基金、

银河收益证券投资基金、长盛中信全债指数增强型债券投资基金、长信利息收益开放式证券投资基金、长盛动态精选证券投资基金、景顺长城内需增长开放式证券投资基金、万家增强收益债券型证券投资基金、大成精选增值混合型证券投资基金、长信银利精选开放式证券投资基金、富国天瑞强势地区精选混合型证券投资基金、鹏华货币市场证券投资基金、中海分红增利混合型证券投资基金、国泰货币市场证券投资基金、新华优选分红混合型证券投资基金、交银施罗德精选股票证券投资基金、泰达宏利货币市场基金、交银施罗德货币市场证券投资基金、景顺长城资源垄断股票型证券投资基金、大成沪深 300 指数证券投资基金、信诚四季红混合型证券投资基金、富国天时货币市场基金、富兰克林国海弹性市值股票型证券投资基金、益民货币市场基金、长城安心回报混合型证券投资基金、中邮核心优选股票型证券投资基金、景顺长城内需增长贰号股票型证券投资基金、交银施罗德成长股票证券投资基金、长盛中证 100 指数证券投资基金、泰达宏利首选企业股票型证券投资基金、东吴价值成长双动力股票型证券投资基金、鹏华动力增长混合型证券投资基金、宝盈策略增长股票型证券投资基金、国泰金牛创新成长股票型证券投资基金、益民创新优势混合型证券投资基金、中邮核心成长股票型证券投资基金、华夏复兴股票型证券投资基金、富国天成红利灵活配置混合型证券投资基金、长信双利优选灵活配置混合型证券投资基金、富兰克林国海深化价值股票型证券投资基金、申万巴黎竞争优势股票型证券投资基金、新华优选成长股票型证券投资基金、金元惠理成长动力灵活配置混合型证券投资基金、天治稳健双盈债券型证券投资基金、中海蓝筹灵活配置混合型证券投资基金、长信利丰债券型证券投资基金、金元惠理丰利债券型证券投资基金、交银施罗德先锋股票证券投资基金、东吴进取策略灵活配置混合型开放式证券投资基金、建信收益增强债券型证券投资基金、银华内需精选股票型证券投资基金 (LOF)、大成行业轮动股票型证券投资基金、交银施罗德上证 180 公司治理交易型开放式指数证券投资基金联接基金、上证 180 公司治理交易型开放式指数证券投资基金、富兰克林国海沪深 300 指数增强型证券投资基金、南方中证 500 交易型开放式指数证券投资基金联接基金 (LOF)、景顺长城能源基建股票型证券投资基金、中邮核心优势灵活配置混合型证券投资基金、工银瑞信中小盘成长股票型证券投资基金、东吴货币市场证券投资基金、博时创业成长股票型证券投资基金、招商信用添利债券型证券投资基金、易方达消费行业股票型证券投资基金、富国汇利分级债券型证券投资基金、大成景丰分级债券型证券投资基金、兴全沪深 300 指数增强型证券投资基金 (LOF)、工银瑞信深证红利交易型开放式指数证券投资基金、工银瑞信深证红利交易型开放式指数证券投资基金联接基金、富国可转换债券证券投资基金、大成深证成长 40 交易型开放式指数证券投资基金、大成深证成长 40 交易型开放式指数

证券投资基金联接基金、泰达宏利领先中小盘股票型证券投资基金、交银施罗德信用添利债券证券投资基金(LOF)、东吴中证新兴产业指数证券投资基金、工银瑞信四季收益债券型证券投资基金、招商安瑞进取债券型证券投资基金、汇添富社会责任股票型证券投资基金、工银瑞信消费服务行业股票型证券投资基金、易方达黄金主题证券投资基金(LOF)、中邮中小盘灵活配置混合型证券投资基金、浙商聚潮产业成长股票型证券投资基金、嘉实领先成长股票型证券投资基金、广发中小板300交易型开放式指数证券投资基金、广发中小板300交易型开放式指数证券投资基金联接基金、南方保本混合型证券投资基金、交银施罗德先进制造股票证券投资基金、上投摩根新兴动力股票型证券投资基金、富兰克林国海策略回报灵活配置混合型证券投资基金、金元惠理保本混合型证券投资基金、招商安达保本混合型证券投资基金、深证300价值交易型开放式指数证券投资基金、南方中国中小盘股票指数证券投资基金(LOF)、交银施罗德深证300价值交易型开放式指数证券投资基金联接基金、富国中证500指数增强型证券投资基金(LOF)、长信内需成长股票型证券投资基金、大成中证内地消费主题指数证券投资基金、中海消费主题精选股票型证券投资基金、长盛同瑞中证200指数分级证券投资基金、景顺长城核心竞争力股票型证券投资基金、汇添富信用债债券型证券投资基金、光大保德信行业轮动股票型证券投资基金、富兰克林国海亚洲(除日本)机会股票型证券投资基金、汇添富逆向投资股票型证券投资基金、大成新锐产业股票型证券投资基金、申万菱信中小板指数分级证券投资基金、广发消费品精选股票型证券投资基金、鹏华金刚保本混合型证券投资基金、汇添富理财14天债券型证券投资基金、嘉实全球房地产证券投资基金、金元惠理新经济主题股票型证券投资基金、东吴保本混合型证券投资基金、建新社会责任股票型证券投资基金、嘉实理财宝7天债券型证券投资基金、富兰克林国海恒久信用债券型证券投资基金、大成月添利理财债券型证券投资基金、安信目标收益债券型证券投资基金、富国7天理财宝债券型证券投资基金、交银施罗德理财21天债券型证券投资基金、易方达中债新综合指数发起式证券投资基金(LOF)、工银瑞信信用纯债债券型证券投资基金、大成现金增利货币市场基金、景顺长城支柱产业股票型证券投资基金、易方达月月利理财债券型证券投资基金、摩根士丹利华鑫量化配置股票型证券投资基金、东方央视财经50指数增强型证券投资基金、交银施罗德纯债债券型发起式证券投资基金、鹏华理财21天债券型证券投资基金、国泰民安增利债券型发起式证券投资基金、万家14天理财债券型证券投资基金、华安纯债债券型发起式证券投资基金、金元惠理惠利保本混合型证券投资基金、南方中证500交易型开放式指数证券投资基金、招商双债增强分级债券型证券投资基金、景顺长城品质投资股票型证券投资基金、中海可转换债券债券型证券投资基金、融通标普中国可转

债指数增强型证券投资基金、大成现金宝场内实时申赎货币市场基金、交银施罗德荣祥保本混合型证券投资基金、国泰中国企业境外高收益债券型证券投资基金、富兰克林国海焦点驱动灵活配置混合型证券投资基金、景顺长城沪深 300 等权重交易型开放式指数证券投资基金、广发聚源定期开放债券型证券投资基金、大成景安短融债券型证券投资基金、嘉实研究阿尔法股票型证券投资基金、新华行业轮换灵活配置混合型证券投资基金、富国目标收益一年期纯债债券型证券投资基金、汇添富高息债债券型证券投资基金、东方利群混合型发起式证券投资基金、南方稳利一年定期开放债券型证券投资基金、景顺长城四季金利纯债债券型证券投资基金、华夏永福养老理财混合型证券投资基金、嘉实丰益信用定期开放债券型证券投资基金、国泰国证医药卫生行业指数分级证券投资基金、交银施罗德定期支付双息平衡混合型证券投资基金、光大保德信现金宝货币市场基金、易方达投资级信用债债券型证券投资基金、广发趋势优选灵活配置混合型证券投资基金、华润元大保本混合型证券投资基金、长盛双月红一年期定期开放债券型证券投资基金、富国国有企业债债券型证券投资基金、富安达信用主题轮动纯债债券型发起式证券投资基金、景顺长城沪深 300 指数增强型证券投资基金、中邮定期开放债券型证券投资基金、安信永利信用定期开放债券型证券投资基金、工银瑞信信息产业股票型证券投资基金、大成景祥分级债券型证券投资基金、富兰克林国海岁岁恒丰定期开放债券型证券投资基金、景顺长城景益货币市场基金、万家市政纯债定期开放债券型证券投资基金、建信稳定添利债券型证券投资基金、上投摩根双债增利债券型证券投资基金、嘉实活期宝货币市场基金、融通通源一年目标触发式灵活配置混合型证券投资基金、大成信用增利一年定期开放债券型证券投资基金、鹏华品牌传承灵活配置混合型证券投资基金、国泰浓益灵活配置混合型证券投资基金、汇添富恒生指数分级证券投资基金、长盛航天海工装备灵活配置混合型证券投资基金、广发新动力股票型证券投资基金、东吴阿尔法灵活配置混合型证券投资基金、诺安天天宝货币市场基金、前海开源可转债债券型发起式证券投资基金、新华鑫利灵活配置混合型证券投资基金、富国天盛灵活配置混合型证券投资基金、景顺长城中小板创业板精选股票型证券投资基金、中邮双动力混合型证券投资基金、建信改革红利股票型证券投资基金、交银施罗德周期回报灵活配置混合型证券投资基金、中海积极收益灵活配置混合型证券投资基金、申万菱信中证环保产业指数分级证券投资基金、博时裕隆灵活配置混合型证券投资基金、国寿安保沪深 300 指数型证券投资基金、前海开源沪深 300 指数型证券投资基金、天弘季加利理财债券型证券投资基金、新华鑫安保本一号混合型证券投资基金、诺安永鑫收益一年定期开放债券型证券投资基金、大成景益平稳收益混合型证券投资基金、南方稳利 1 年定期开放债券型证券投资基金、申万菱信中证军工指数分级证

券投资基金、招商可转债分级债券型证券投资基金、泰达宏利货币市场基金、宝盈科技 30 灵活配置混合型证券投资基金、华润元大医疗保健量化股票型证券投资基金、融通月月添利定期开放债券型证券投资基金、中海惠祥分级债券型证券投资基金、建信稳定添利债券型证券投资基金、东方新兴成长混合型证券投资基金、银华双月定期理财债券型证券投资基金、嘉实新兴产业股票型证券投资基金、诺安天天宝货币市场基金、招商招利 1 个月期理财债券型证券投资基金、工银瑞信高端制造行业股票型证券投资基金、工银瑞信添益快线货币市场基金、国泰国证食品饮料行业指数分级证券投资基金、中证 500 医药卫生指数交易型开放式指数证券投资基金、富国天时货币市场基金、鹏华先进制造股票型证券投资基金、大成纳斯达克 100 指数证券投资基金、银华惠增利货币市场基金、华润元大富时中国 A50 指数型证券投资基金、安信现金增利货币市场基金、南方理财金交易型货币市场基金、工银瑞信创新动力股票型证券投资基金、东方添益债券型证券投资基金、富国中证国有企业改革指数分级证券投资基金、华夏沪港通恒生交易型开放式指数证券投资基金、大成产业升级股票型证券投资基金 (LOF)。

三、相关服务机构

(一) 直销机构

1、鹏华基金管理有限公司

注册（办公）地址：深圳市福田区福华三路 168 号深圳国际商会中心 43 层

法定代表人：何如

电话：（0755）82021233

传真：（0755）82021155

联系人：吕奇志

网址：www.phfund.com.cn

2、鹏华基金管理有限公司北京分公司

办公地址：北京市西城区金融大街甲 9 号金融街中心南楼 502 房

电话：（010）88082426

传真：（010）88082018

联系人：李筠

3、鹏华基金管理有限公司上海分公司

办公地址：上海市浦东新区花园石桥路 33 号 801B 室

电话：（021）68876878

传真：（021）68876821

联系人：李化怡

4、鹏华基金管理有限公司武汉分公司

办公地址：武汉市江汉区建设大道 568 号新世界国贸大厦 I 座 1001 室

联系电话：（027）85557881

传真：（027）85557973

联系人：祁明兵

5、鹏华基金管理有限公司广州分公司

办公地址：广州市珠江新城华夏路 10 号富力中心 24 楼 07 单元

电话：（020）38927993

传真：（020）38010789

联系人：周樱

（二）代销机构：

1、场外银行代销机构

1) 中国农业银行股份有限公司

注册（办公）地址：北京市东城区建国门内大街 69 号

法定代表人：蒋超良

客户服务电话：95599

联系人：刘一宁

网址：www.95599.cn

2) 中国建设银行股份有限公司

住所：北京市西城区金融大街 25 号

办公地址：北京市西城区闹市口大街 1 号院 1 号楼

法定代表人：王洪章

联系人：王嘉朔

客户服务电话：95533

传真：010-66275654

网址: www.ccb.com

3) 中国工商银行股份有限公司

注册(办公)地址: 北京复兴门内大街 55 号

法定代表人: 姜建清

客户服务电话: 95588 (全国)

传真: 010-66107913

联系人: 刘秀宇

网址: www.icbc.com.cn

4) 交通银行股份有限公司

注册(办公)地址: 上海市浦东新区银城中路 188 号

法定代表人: 牛锡明

电话: 021-58781234

传真: 021-58408483

联系人: 曹榕

客户服务电话: 95559

网址: www.bankcomm.com

5) 招商银行股份有限公司

注册(办公)地址: 深圳市深南大道 7088 号招商银行大厦

法定代表人: 李建红

电话: 0755-83198888

传真: 0755-83195049

联系人: 邓炯鹏

客服电话: 95555

网址: www.cmbchina.com

6) 平安银行股份有限公司

注册(办公)地址: 深圳市深南东路 5047 号

法定代表人: 肖遂宁

联系人: 张莉

电话: 021-38637673

客服电话: 95511-3

网址：<http://bank.pingan.com/>

7) 中国民生银行股份有限公司

注册（办公）地址：北京市西城区复兴门内大街 2 号

法定代表人：董文标

客户服务电话：95568

联系人：董云巍

传真：010-58560666

网址：www.cmbc.com.cn

8) 上海浦东发展银行股份有限公司

注册（办公）地址：上海市中山东一路 12 号

法定代表人：吉晓辉

客户服务热线：95528

联系人：唐苑

公司网站：www.spdb.com.cn

9) 中国光大银行股份有限公司

注册（办公）地址：北京市西城区复兴门外大街 6 号光大大厦

法定代表人：唐双宁

联系人：李伟

电话：010-68098778

传真：010-68560661

客服电话：95595（全国）

网址：www.cebbank.com

10) 广发银行股份有限公司

注册（办公）地址：广州市东风东路 713 号

法定代表人：董建岳

联系人：李静筠

客服电话：400-830-8003

网址：www.cgbchina.com.cn

11) 北京银行股份有限公司

注册地址：北京市西城区金融大街甲 17 号首层

办公地址：北京市西城区金融大街丙 17 号

法定代表人：闫冰竹

联系人：谢小华

电话：010-66223587

传真：010-66226045

客户服务电话：95526

网站：www.bankofbeijing.com.cn

12) 中信银行股份有限公司

地址：北京市东城区朝阳门北大街 8 号富华大厦 C 座

法定代表人：常振明

联系人：郭伟

客服电话：95558

网站：<http://bank.ecitic.com>

13) 华夏银行股份有限公司

办公地点：北京市东城区建国门内大街 22 号

法定代表人：吴建

客户服务电话：95577；

联系人：郑鹏

网站：www.hxb.com.cn

14) 杭州银行股份有限公司

地址：杭州市庆春路 46 号杭州银行大厦

法定代表人：吴太普

联系人：严峻

客户服务电话：0571-96523，4008888508

网址：www.hzbank.com.cn

15) 宁波银行股份有限公司

注册（办公）地址：宁波市鄞州区宁南南路 700 号

法定代表人：陆华裕

电话：0574-89068340

传真：0574-87050024

联系人： 胡技勋

客户服务电话： 96528（上海、北京地区 962528）

网址： www.nccb.com.cn

16) 浙商银行股份有限公司

注册（办公）地址： 中国杭州市庆春路 288 号

法定代表人： 张达洋

联系人： 唐燕

客户服务热线： 95527

传真： 0571-87659188

公司网站： www.czbank.com

17) 浙江民泰商业银行股份有限公司

办公地址： 温岭市三星大道 168 号

法定代表人： 江建法

客户服务电话： 4008896521

联系人： 刘兴龙

网址: www.mintaibank.com

18) 南京银行股份有限公司

注册地址： 江苏省南京市玄武区中山路 288 号

法定代表人： 林复

客服电话： 40088-96400

公司网址： www.njcb.com.cn

19) 洛阳银行股份有限公司

注册地址： 河南洛阳洛龙区开元大道 256 号

法定代表人： 王建甫

联系人： 李亚洁

客户服务电话： 96699

网址： <http://www.bankofluoyang.com.cn>

20) 厦门银行股份有限公司

住所： 厦门市思明区湖滨北路 101 号商业银行大厦

法定代表人： 吴世群

联系人：刘冬阳

客户服务电话：400-858-8888

网址：<http://www.xmccb.com>

21) 东莞农村商业银行股份有限公司

注册地址：广东省东莞市城区南城路2号

法定代表人：何沛良

联系人：何茂才

客户服务电话：961122

网址：www.drcbank.com

2、场外券商代销机构

1) 中国银河证券股份有限公司

注册地址：北京市西城区金融大街35号国际企业大厦C座

法定代表人：陈有安

客户服务电话：400-8888-888

联系电话：010-66568430

联系人：田薇

网址：www.chinastock.com.cn

2) 中信证券股份有限公司

注册地址：北京市朝阳区亮马桥路48号中信证券大厦

办公地址：北京市朝阳区亮马桥路48号中信证券大厦

法定代表人：王东明

联系人：张于爱

联系电话：010-60833799

传真：010-60833739

网址：www.citics.com

3) 海通证券股份有限公司

注册地址：上海广东路689号

办公地址：上海广东路689号

法定代表人：王开国

联系电话：021-23219275

联系人：李笑鸣

客户服务电话：95553

网址：www.htsec.com

4) 国泰君安证券股份有限公司

注册地址：上海市浦东新区银城中路 168 号上海银行大厦 29 楼

办公地址：上海市浦东新区银城中路 168 号上海银行大厦 29 楼

法定代表人：万建华

联系电话：021-38676666

传真：021-38670666

联系人：芮敏祺

客户服务电话：95521

网址：www.gtja.com

5) 中信建投证券股份有限公司

注册地址：北京市朝阳区安立路 6 6 号 6 号楼

办公地址：北京市东城区朝内大街 1 8 8 号

法定代表人：王常青

联系人：权唐

传真：010-65182261

客服电话：4008888108

公司网站：www.csc108.com

6) 国信证券股份有限公司

注册地址：深圳市罗湖区红岭中路 1012 号国信证券大厦 16—26 层

办公地址：深圳市罗湖区红岭中路 1012 号国信证券大厦 16—26 层

法定代表人：何如

联系电话：0755-82130833

传真：0755-82133952

联系人：周杨

客户服务电话：95536

网址：www.guosen.com.cn

7) 兴业证券股份有限公司

注册地址：福州市湖东路 268 号

办公地址：浦东新区民生路 1199 弄证大五道口广场 1 号楼 21 层

法定代表人：兰荣

联系电话：021-38565785

传真：021-38565955

联系人：谢高得

客户服务电话：95562

网址：www.xyzq.com.cn

8) 华泰证券股份有限公司

注册地址：江苏省南京市中山东路 90 号华泰证券大厦

办公地址：江苏省南京市中山东路 90 号华泰证券大厦

深圳市深南大道港中旅大厦 4、18、24 楼

法定代表人：吴万善

联系电话：0755-82492193

联系人：庞晓芸

网址：www.htsc.com.cn

9) 中信证券（山东）有限责任公司

注册地址：青岛市崂山区苗岭路 29 号澳柯玛大厦 15 层（1507-1510 室）

办公地址：青岛市崂山区深圳路 222 号青岛国际金融广场 1 号楼第 20 层

法定代表人：杨宝林

联系人：吴忠超

联系电话：0532-85022326

传真：0532-85022605

客户服务电话：0532-96577

网址：www.zxwt.com.cn

10) 招商证券股份有限公司

注册地址：深圳市福田区益田路江苏大厦 A 座 38—45 层

办公地址：深圳市福田区益田路江苏大厦 A 座 38—45 层

法定代表人：宫少林

联系电话：0755-82943666

联系人：林生迎

客户服务电话：95565

网址：www.newone.com.cn

11) 东吴证券股份有限公司

注册地址：苏州工业园区翠园路 181 号

办公地址：苏州工业园区翠园路 181 号

法定代表人：吴永敏

电话：0512-65581136

传真：0512-65588021

联系人：方晓丹

客户服务热线：4008-601-555

网址：www.dwzq.com.cn

12) 长江证券股份有限公司

注册地址：武汉市新华路特 8 号长江证券大厦

办公地址：武汉市新华路特 8 号长江证券大厦

法定代表人：杨泽柱

联系电话：027-65799999

传真：027-85481900

联系人：李良

客户服务电话：95579 或 4008888999

网址：www.95579.com

13) 湘财证券股份有限公司

注册地址：湖南省长沙市天心区湘府中路 198 号标志商务中心 A 栋 11 层

办公地址：湖南省长沙市天心区湘府中路 198 号标志商务中心 A 栋 11 层

法定代表人：林俊波

联系电话：021-68634518

传真：021-68865680

联系人：钟康莺

客户服务电话：400-888-1551

网址：www.xcsc.com

14) 广发证券股份有限公司

注册地址：广州天河区天河北路 183-187 号大都会广场 43 楼（4301-4316 房）

办公地址：广东省广州天河北路大都会广场 5、18、19、36、38、39、41、42、43、44 楼

法定代表人：孙树明

联系人：黄岚

联系电话：020-87555888

传真：020-87553600

客服电话：95575

网址：www.gf.com.cn

15) 申银万国证券股份有限公司

注册地址：上海市常熟路 171 号

办公地址：上海市长乐路 989 号 40 楼

法定代表人：储晓明

联系电话：021-33388215

联系人：曹晔

客户服务电话：95523 或 4008895523

电话委托：021-962505

网址：www.sywg.com

16) 山西证券股份有限公司

注册地址：太原市府西街 69 号山西国际贸易中心东塔楼

办公地址：太原市府西街 69 号山西国际贸易中心东塔楼

法定代表人：侯巍

联系电话：0351-8686659

联系人：郭熠

网址：www.i618.com.cn

客服电话：400-666-1618、95573

17) 长城证券有限责任公司

注册地址：深圳市福田区深南大道 6008 号特区报业大厦 14、16、17 层

办公地址：深圳市福田区深南大道 6008 号特区报业大厦 14、16、17 层

法定代表人：黄耀华

联系电话：0755-83516289

联系人：李春芳

网址：www.cc168.com.cn

18) 齐鲁证券有限公司

注册地址：山东省济南市经七路 86 号

办公地址：山东省济南市经七路 86 号 2316 室

法定代表人：李玮

联系电话：0531-68889157

联系人：王霖

客户服务电话：95538

网址：www.qlzq.com.cn

19) 国都证券有限责任公司

注册地址：北京市东城区东直门南大街 3 号国华投资大厦 9 层 10 层

办公地址：北京市东城区东直门南大街 3 号国华投资大厦 9 层 10 层（100007）

法定代表人：常喆

联系人：黄静

客户服务电话：400-818-8118

网址：www.guodu.com

20) 国盛证券有限责任公司

注册地址：江西省南昌市北京西路 88 号江信大厦 4 楼

办公地址：江西省南昌市北京西路 88 号江信大厦 4 楼

法定代表人：曾小普

电话：（0791）86285337

传真：（0791）86289395

联系人：徐美云

网址：www.gsstock.com

21) 财通证券有限责任公司

注册地址：杭州市杭大路 15 号嘉华国际商务中心

办公地址：杭州市杭大路 15 号嘉华国际商务中心

法定代表人：沈继宁

联系人：夏吉慧

联系电话：0571-87925129

客户服务电话：40086-96336（上海地区：962336）

网址：www.ctsec.com

22) 金元证券股份有限公司

注册地址：海口市南宝路 36 号证券大厦 4 楼

办公地址：深圳市深南大道 4001 号时代金融中心 17 层

法定代表人：陆涛

电话：0755-83025666

传真：0755-83025625

联系人 马贤清

客户服务热线：400-8888-228

网址：www.jyzq.cn

23) 东莞证券有限责任公司

注册地址：广东省东莞市莞城区可园南路 1 号金源中心 30 楼

办公地址：广东省东莞市莞城区可园南路 1 号金源中心 30 楼

法定代表人：张运勇

联系人：张巧玲

联系电话：0769-22119426

公司网址：www.dgzq.com.cn

24) 宏源证券股份有限公司

注册地址：新疆乌鲁木齐市文艺路 233 号

办公地址：北京市西城区太平桥大街 19 号

法定代表人：冯戎

联系电话：010-88085201

联系人：李巍

客户服务电话：4008-000-562

网址：www.hysec.com

25) 东北证券股份有限公司

注册地址：长春市自由大路 1138 号

办公地址：长春市自由大路 1138 号

法定代表人：杨树财

联系电话：0431-85096517

传真：0431-85096795

联系人：安岩岩

网址：www.nesc.cn

26) 上海证券有限责任公司

注册地址：上海市黄浦区西藏中路 336 号

办公地址：上海市黄浦区西藏中路 336 号

法定代表人：郁忠民

联系电话：021-53519888

传真：021-63608300

联系人：张瑾

客服热线：4008-918-918

公司网站：www.962518.com

27) 东海证券股份有限公司

注册地址：江苏省常州市延陵西路 23 号投资广场 18-19 楼

办公地址：江苏省常州市延陵西路 23 号投资广场 18-19 楼

法定代表人：朱科敏

联系电话：0519-88157761

传真：0519-88157761

联系人：梁旭

客服热线：95531、400-8888-588

公司网站：www.longone.com.cn

28) 中信证券（浙江）有限责任公司

注册地址：浙江省杭州市解放东路 29 号迪凯银座 22 层

办公地址：浙江省杭州市解放东路 29 号迪凯银座 22 层

法定代表人：沈强

联系人：王霏霏

联系电话：0571-86078823

传真：0571-85783771

客户服务电话：0571-96598

网址：www.bigsun.com.cn

29) 光大证券股份有限公司

注册地址：上海市静安区新闻路 1508 号

办公地址：上海市静安区新闻路 1508 号

法定代表人：薛峰

联系电话：021-22169081

传真：021-68817271

联系人：刘晨

客户服务电话：95525

公司网站：www.ebscn.com

30) 平安证券有限责任公司

注册地址：深圳市福田区金田路大中华国际交易广场 8 楼

办公地址：深圳市福田区金田路大中华国际交易广场 8 楼

法定代表人：杨宇翔

联系电话：0755-22627802

传真：0755-82400862

联系人：郑舒丽

客服电话：95511—8

网站：www.pingan.com

31) 西部证券股份有限公司

注册地址：西安市东大街 232 号陕西信托大厦 16-17 楼

办公地址：西安市东大街 232 号陕西信托大厦 6 楼

法定代表人：刘建武

联系人：刘莹

电话：029-87406649

传真：029-87406710

客户服务电话：95582

网址: www.westsecu.com

32) 中航证券有限公司

注册地址: 江西省南昌市红谷滩新区红谷中大道 1619 号国际金融大厦 A 座 41 楼

办公地址: 江西省南昌市红谷滩新区红谷中大道 1619 号国际金融大厦 A 座 41 楼

法定代表人: 杜航

联系人: 戴蕾

联系电话: 0791-86768681

客服电话: 400-8866-567

公司网址: www.avicsec.com

33) 华安证券有限责任公司

注册地址: 安徽省合肥市长江中路 357 号

办公地址: 安徽省合肥市政务文化新区天鹅湖路 198 号财智中心 B1 座

法定代表人: 李工

电话: 0551-65161821

传真: 0551-65161672

联系人: 甘霖

公司网址: www.hazq.com

34) 安信证券股份有限公司

注册地址: 深圳市福田区金田路 2222 号安联大厦 34 层、28 层 A02 单元

办公地址: 深圳市福田区金田路 2222 号安联大厦 34 层、28 层 A02 单元

深圳市福田区深南大道 2008 号中国凤凰大厦 1 栋 9 层

法定代表人: 牛冠兴

联系电话: 0755-82825551

传真: 0755-82558355

联系人: 陈剑虹

客户服务电话: 4008001001

网址: www.essence.com.cn

35) 渤海证券股份有限公司

注册地址: 天津市经济技术开发区第二大街 42 号写字楼 101 室

办公地址: 天津市南开区宾水西道 8 号

法定代表人：王春峰

联系人：王兆权

电话：022-28451861

传真：022-28451892

网址：www.bhzq.com

36) 财富证券有限责任公司

注册地址：长沙市芙蓉中路二段 8 0 号顺天国际财富中心 2 6 层

办公地址：长沙市芙蓉中路二段 8 0 号顺天国际财富中心 2 6 层

法定代表人：周晖

联系电话：0731-84403319

传真：0731-84403439

联系人：郭磊

客户服务热线：0731-84403343

网址：www.cfzq.com

37) 中国中投证券有限责任公司

注册地址：深圳市福田区益田路与福中路交界处荣超商务中心 A 栋第 18 层-21 层及第 04 层 01、02、03、05、11、12、13、15、16、18、19、20、21、22、23 单元

办公地址：深圳市福田区益田路 6003 号荣超商务中心 A 栋 04、18-21 层

法定代表人：龙增来

联系人：刘毅

联系电话：0755-82023442

客户服务热线：400 600 8008、95532

网址：www.china-invs.cn

38) 万联证券有限责任公司

注册地址：广州市中山二路 18 号电信广场 36、37 层

办公地址：广州市天河区珠江东路 11 号高德置地广场 F 栋 18、19 层

法定代表人：张建军

联系人：罗创斌

联系电话：020-37865070

客户服务电话：400-8888-133

网址: www.wlzq.com.cn

39) 第一创业证券股份有限公司

注册地址: 广东省深圳市罗湖区笋岗路 12 号中民时代广场 B 座 25、26 层

办公地址: 深圳市福田区福华一路 115 号投行大厦 18 楼

法定代表人: 刘学民

联系人: 0755-23838750

客服电话: 400 888 1888

网址: www.firstcapital.com.cn

40) 中山证券有限责任公司

注册地址: 深圳市福田区益田路 6009 号新世界中心 29 层

办公地址: 深圳市福田区益田路 6009 号新世界中心 29 层

法定代表人: 吴永良

联系人: 李珍

咨询电话: 4001022011

网址: www.zszp.com.cn

41) 广州证券股份有限公司

注册地址: 广州市天河区珠江新城珠江西路 5 号广州国际金融中心主塔 19 层、20 层

办公地址: 广州市天河区珠江新城珠江西路 5 号广州国际金融中心主塔 19 层、20 层

法定代表人: 邱三发

联系人: 林洁茹

联系电话: 020-88836999

传真号码: 020-88836654

客服热线: 021-961303

网址: www.gzs.com.cn

42) 国联证券股份有限公司

注册地址: 江苏省无锡市县前东街 168 号国联大厦 6 层

办公地址: 江苏省无锡市太湖新城金融一街八号国联金融大厦 702

法定代表人: 雷建辉

电话: 0510-82832919

传真: 0510-82833124

联系人：沈刚

联系电话：0510-82831662

网址：www.gls.com.cn

43) 世纪证券有限责任公司

注册地址：深圳市深南大道 7088 号招商银行大厦 41 楼

办公地址：深圳市深南大道 7088 号招商银行大厦 40-42 楼

法定代表人：卢长才

电话：0755-83199511

传真：0755-83199545

联系人：袁媛

咨询电话：0755-83199511

网址：www.csc.com.cn

44) 浙商证券有限责任公司

注册地址：杭州市杭大路 1 号黄龙世纪广场 A 座 6-7 楼

办公地址：杭州市杭大路 1 号黄龙世纪广场 A 座 6-7 楼

法定代表人：吴承根

电话：021-64718888

传真：021-64713795

联系人：李凌芳

客户服务热线：0571-967777

网址：www.stocke.com.cn

45) 华林证券有限责任公司

注册地址：深圳市福田区民田路 178 号华融大厦 5、6 楼

办公地址：深圳市福田区民田路 178 号华融大厦 5、6 楼

法定代表人：薛荣年

联系人：王叶平

联系电话：0755-82707705

客服电话：400-880-2888

公司网站：www.chinalions.com

46) 日信证券有限责任公司

注册地址：内蒙古呼和浩特市新城区锡林南路 18 号

办公地址：北京市西城区闹市口大街 1 号长安兴融中心西座 11 层

法定代表人：孔佑杰

联系人：苏江

电话：010- 88086830-652

网址：www.rxzq.com.cn

47) 方正证券股份有限公司

注册地址：湖南长沙市芙蓉中路二段 200 号华侨国际大厦 22-24 层

办公地址：北京市西城区丰盛胡同 28 号太平洋保险大厦 11 层

法定代表人：雷杰

联系人：郭军瑞

联系电话：010-57398063

客户服务电话：95571

网址：www.foundersc.com

48) 江海证券有限公司

注册地址：哈尔滨市香坊区赣水路 56 号

办公地址：哈尔滨市香坊区赣水路 56 号

法定代表人：孙名扬

联系人：张背北

联系电话：0451-82336863

客服热线：4006662288

网址：www.jhzq.com.cn

49) 华西证券股份有限公司

注册地址：四川省成都市陕西街 239 号

办公地址：深圳市深南大道 4001 号时代金融中心 18 楼

法定代表人：杨炯洋

联系人：张曼

联系电话：010-68716150

传真：028-86150615

客户服务咨询电话：400-8888-818

网址: www.hx168.com.cn

50) 红塔证券股份有限公司

注册地址: 昆明市北京路 155 号附 1 号红塔大厦 9 楼

办公地址: 昆明市北京路 155 号附 1 号红塔大厦 9 楼

法定代表人: 况雨林

联系人: 刘晓明

电话: 0871- 3577942

客户服务电话: 0871-3577930

网址: www.hongtazq.com

51) 厦门证券有限公司

注册地址: 厦门市莲前西路 2 号莲富大厦十七楼

办公地址: 厦门市莲前西路 2 号莲富大厦十七楼

法定代表人: 傅毅辉

电话: 0592-5161642

传真: 0592-5161140

联系人: 卢金文

客户服务热线: 0592-5163588

网址: www.xmzq.cn

52) 银泰证券有限责任公司

注册地址: 深圳市福田区竹子林四路紫竹七道 1 8 号光大银行大厦 1 8 楼

办公地址: 深圳市福田区竹子林四路紫竹七道 1 8 号光大银行大厦 1 8 楼

法定代表人: 高颂

联系人: 林文字

联系电话: 0755-83703759

咨询电话: 0755-83710885

公司网址: www.ytzq.net

53) 华宝证券有限责任公司

注册地址: 上海市浦东新区世纪大道100号环球金融中心57层

办公地址: 上海市浦东新区世纪大道100号环球金融中心57层

法定代表人: 陈林

联系人：刘闻川

客户服务电话：400-820-9898

网址：www.cnhbstock.com

54) 爱建证券有限责任公司

注册地址：上海市浦东新区世纪大道 1600 号 32 楼

办公地址：上海市浦东新区世纪大道 1600 号 32 楼

法定代表人：张建华

电话：（021）32229888

传真：（021）68728703

联系人：戴莉丽

客户服务电话：（021）63340678

网址：www.aizq.com

55) 国金证券股份有限公司

注册地址：成都市东城根上街 95 号

办公地址：成都市东城根上街 95 号

法定代表：冉云

联系人：金喆

电话：028-86690126

传真：028-86690126

服务热线：4006-600109

公司网站：www.gjzq.com.cn

56) 信达证券股份有限公司

注册地址：北京市西城区闹市口大街 9 号院 1 号楼信达金融中心

办公地址：北京市西城区闹市口大街9 号院1 号楼信达金融中心

法定代表人：张志刚

联系人：唐静

联系电话：010-63080985

客服热线：400-800-8899

网址：www.cindasc.com

57) 华龙证券有限责任公司

注册地址：甘肃省兰州市静宁路 308 号

办公地址：甘肃省兰州市东岗路 638 号财富大厦

法定代表人：李晓安

电话：0931-8888088

传真：0931-4890515

联系人：李昕田

客户服务电话：0931-4890619、4890618、4890100

网址：www.hlzqgs.com

58) 民生证券有限责任公司

注册地址：北京市东城区建国门内大街 28 号民生金融中心 A 座 16-18 层

办公地址：北京市东城区建国门内大街 28 号民生金融中心 A 座 16-18 层

法定代表：余政

联系人：赵明

电话：010-85127622

服务热线：400-619-8888

公司网站：www.msizq.com

59) 华福证券有限责任公司

注册地址：福州市五四路 157 号新天地大厦 7、8 层

办公地址：福州市五四路 157 号新天地大厦 7 至 10 层

法定代表人：黄金琳

邮政编码：350003

联系人：张腾

联系电话：0591-87383623

业务传真：0591-87383610

统一客户服务电话：96326（福建省外请先拨 0591）。

公司网址：www.hfzq.com.cn

60) 东兴证券股份有限公司

注册地址：北京市西城区金融大街 5 号新盛大厦 B 座 12-15 层

办公地址：北京市西城区金融大街 5 号新盛大厦 B 座 12-15 层

法定代表：徐勇力

联系人：汤漫川

电话：010-66555316

服务热线：4008888993

公司网站：www.dxzq.net

61) 国海证券股份有限公司

注册地址：广西南宁市滨湖路 46 号国海大厦

办公地址：深圳市福田区竹子林四路光大银行大厦 3F

法定代表人：张雅锋

联系电话：0755-83709350

传真：0755-83704850

联系人：牛孟宇

网址：www.ghzq.com.cn

62) 五矿证券有限公司

注册地址：深圳市福田区金田路 4028 号荣超经贸中心办公室 47 层 01 单元

办公地址：深圳市福田区金田路 4028 号荣超经贸中心办公室 47 层 01 单元

法定代表人：高竹

联系电话：0755-82545555

传真：0755-82545500

联系人：赖君伟

网址：www.wkzq.com.cn

63) 西南证券股份有限公司

注册地址：重庆市江北区桥北苑 8 号

办公地址：重庆市江北区桥北苑 8 号西南证券大厦

法定代表人：余维佳

联系人：张煜

联系电话：023-63786141

客户服务电话：4008096096

传真：023-63786212

网址：www.swsc.com.cn

64) 新时代证券有限责任公司

注册地址：北京市海淀区北三环西路 99 号院 1 号楼 15 层 1501

办公地址：北京市海淀区北三环西路 99 号院 1 号楼 15 层 1501

法定代表人：刘汝军

联系人：马俊杰

电话：010-83561329

传真：010-83561094

邮编：100086

客户服务电话：4006989898

公司网址：www.xsdzq.cn

65) 华鑫证券有限责任公司

注册地址：深圳市福田区金田路4018号安联大厦28层A01、B01（b）单元

办公地址：上海市肇嘉浜路750号

法定代表人：俞洋

联系人：陈敏

电话：021-64339000

传真：021-54668802

客户服务电话：021-32109999；029-68918888；4001099918

网址：www.cfsc.com.cn

66) 联讯证券股份有限公司

注册地址：广东省惠州市惠城区江北东江三路 55 号惠州广电大楼三、四层

办公地址：北京市朝阳区红旗营南路天畅园 6 号楼二层

法定代表人：徐刚

联系人：张悦

电话：010-64408820

传真：010-64408834

客户服务电话：95564

网址：www.lxzq.com.cn

3、场外第三方销售机构

1) 上海天天基金销售有限公司

住所：上海市徐汇区龙田路 190 号 2 号楼 2 层

办公地址：上海市徐汇区龙田路 195 号 3C 座 10 楼

法定代表人：其实

联系人：高莉莉

联系电话：020-87599527

客服电话：4001818188

网址：www.1234567.com.cn

2) 深圳众禄基金销售有限公司

注册地址：深圳市罗湖区梨园路物资控股置地大厦 8 楼

法定代表人：薛峰

客服电话：4006-788-887

传真：0755-82080798

联系人：汤素雅

网址：www.zlfund.cn、 www.jjmmw.com

3) 上海好买基金销售有限公司

办公地址：上海市浦东南路 1118 号鄂尔多斯大厦 903~906 室

住所：上海市虹口区场中路 685 弄 37 号 4 号楼 449 室

法定代表人：杨文斌

客服电话：400-700-9665

传真：021-50325989

联系人：蒋章

网址：www.ehowbuy.com

4) 杭州数米基金销售有限公司

办公地址：浙江省杭州市滨江区江南大道 3588 号恒生大厦 12 楼

法定代表人：陈柏青

客服电话：4000-766-123

传真：0571-26698533

联系人：周熾旻

网址：www.fund123.cn

5) 上海长量基金销售投资顾问有限公司

办公地址：上海市浦东新区浦东大道 555 号裕景国际 B 座 16 层

法定代表人：张跃伟

客服电话：400-089-1289

传真：021-58787698

联系人：敖玲

电话：021-58788678-8201

传真：021-58787698

客服电话：400-089-1289

网址：www.erichfund.com

6) 北京展恒基金销售有限公司

办公地址：北京市顺义区后沙峪镇安富街6号

法定代表人：闫振杰

联系人：张晶晶

传真：(+86-10) 6202 0088 转 8802

客服电话：400 888 6661

网址：www.myfund.com

7) 天相投资顾问有限公司

办公地址：北京市西城区金融街5号新盛大厦B座4层

法定代表人：林义相

客服电话：010-66045678

传真：010-66045527

联系人：林爽

网址：www.txsec.com

8) 和讯信息科技有限公司

住所：北京市朝阳区朝外大街22号泛利大厦10层

办公地址：北京市朝阳区朝外大街22号泛利大厦10层

法定代表人：王莉

联系人：于扬

联系电话：021-20835888

客服电话：400-920-0022

网址：licaike.hexun.com

9) 深圳市新兰德证券投资咨询有限公司

住所：深圳市福田区华强北路赛格科技园 4 栋 10 层 1006#

办公地址：深圳市福田区华强北路赛格科技园 4 栋 10 层 1006#

法定代表人：马令海

联系人：邓洁

联系电话：010-58321388-1105

客服电话：010-58325327

网址：jrj.xinlande.com.cn

10) 诺亚正行（上海）基金销售投资顾问有限公司

办公地址：上海市浦东新区银城中路 68 号时代金融中心 8 楼 801 室

法定代表人：汪静波

客服电话：400-821-5399

传真：021-38509777

联系人：张姚杰

网址：www.noah-fund.com

11) 万银财富（北京）基金销售有限公司

住所：北京朝阳区北四环中路 27 号盘古大观 3201

办公地址：北京朝阳区北四环中路 27 号盘古大观 3201

法定代表人：李招弟

联系人：毛怀营

联系电话：010-59393923

客服电话：400-808-0069

网址：www.wy-fund.com

12) 北京增财基金销售有限公司

住所：北京市西城区南礼士路 66 号建威大厦 1208 室

办公地址：北京市西城区南礼士路 66 号建威大厦 1208 室

法定代表人：王昌庆

联系人：罗细安

联系电话：010-67000988

客服电话：400-001-8811

网址: www.zcvc.com.cn

13) 北京恒天明泽基金销售有限公司

住所: 北京市北京经济技术开发区宏达北路 10 号 5 层 5122 室

办公地址: 北京市北京经济技术开发区宏达北路 10 号 5 层 5122 室

法定代表人: 黄永伟

联系人: 侯仁凤

联系电话: 010-57756068

客服电话: 400-786-8868

网址: www.chtfund.com

14) 浙江同花顺基金销售有限公司

住所: 浙江省杭州市文二西路一号元茂大厦 903 室

办公地址: 浙江省杭州市翠柏路 7 号杭州电子商务产业园 2 号楼 2 楼

法定代表人: 凌顺平

联系人: 胡璇

联系电话: 0571-88911818

客服电话: 4008-773-772

网址: www.5ifund.com

基金管理人可根据有关法律法规的要求, 选择其它符合要求的机构代理销售本基金, 并及时公告。

4、场内代销机构: 具有中国证监会认定的基金代销业务资格且符合风险控制要求的深交所会员单位可以办理本基金的场内申购、赎回业务。具体详见基金管理人于 2006 年 12 月 5 日发布的《鹏华动力增长混合型证券投资基金(LOF) 份额发售公告》及相关业务公告。

(三) 注册登记机构

名称: 中国证券登记结算有限责任公司

注册地址: 北京市西城区太平桥大街 17 号

办公地址: 北京市西城区太平桥大街 17 号

法定代表人: 周明

联系人: 崔巍

联系电话: 010-59378856

传真: 010-59378907

（四）律师事务所

名称：北京市德恒律师事务所

注册（办公）地址：北京市西城区金融街 19 号富凯大厦 B 座十二层

负责人：王丽

联系电话：010-65232180 65269781

传真：010-65232181

联系人：苏文静

经办律师：陈静茹、苏文静

（五）会计师事务所

名称：普华永道中天会计师事务所（特殊普通合伙）

住所：上海市浦东新区陆家嘴环路 1318 号星展银行大厦 6 楼

办公地址：上海市湖滨路 202 号普华永道中心 11 楼

法定代表人：杨绍信

联系电话：（021）23238888

经办注册会计师：单峰、魏佳亮

联系人：魏佳亮

四、基金的名称

本基金名称：鹏华动力增长混合型证券投资基金（LOF）

五、基金的运作方式及类型

（一）本基金运作方式

上市契约型开放式

（二）本基金类型

混合型证券投资基金

六、基金的投资目标

精选具有高成长性和持续盈利增长潜力的上市公司中价值相对低估的股票，进行积极主

动的投资管理，在有效控制投资风险的前提下，为基金份额持有人谋求长期、稳定的资本增值。

七、基金的投资方向

本基金的投资范围为具有良好流动性的金融工具，包括国内依法发行的各类股票、债券、央行票据、权证、资产证券化产品以及中国证监会允许基金投资的其他金融工具。若有投资需要可参与有价值的新股配售和增发。法律法规或中国证监会以后允许基金投资的其他金融工具或品种，基金管理人在履行适当程序后，可以将其纳入投资范围。

股票投资方向：本基金股票的主要投资方向为具有高成长性和持续盈利增长潜力的上市公司中价值相对低估的增长型股票，本基金对这部分股票的投资比例不低于本基金股票资产的 80%。

股票资产占基金资产比例为 30%~95%，债券资产占基金资产比例为 0%~65%，本基金持有的全部权证，其市值不得超过基金资产净值的 3%，现金或到期日在 1 年期以内政府债券的投资比例不低于基金资产净值的 5%。

八、基金的投资策略

本基金采取“自上而下”和“自下而上”相结合的主动投资管理策略，主要分为三个层次：第一层次是“自上而下”地进行战略性资产配置和动态资产配置，以控制或规避市场的系统性风险；第二层次是“自下而上”的选股策略。在有效控制个股投资风险的前提下，为基金份额持有人谋求尽可能高的投资回报。第三层次为“自上而下”和“自下而上”相结合的行业配置策略。同时，本基金投资策略将兼顾“动力”和“增长”两方面。其中“动力”包含本基金在资产配置方面的考虑，指本基金将通过动态资产配置策略，灵活地配置股票、债券这两大类资产之间的投资比例。而“增长”则指本基金管理人在个股选择方面将以高成长性和持续盈利增长潜力的上市公司中价值相对低估的股票作为主要的股票投资对象。

（一）投资决策依据

- 1、国家有关法律法规和基金合同的规定；

2、宏观经济环境、国家政策和市场周期分析；

3、上市公司的成长性、盈利能力和资产质量。

（二）战略性资产配置策略

本基金主要根据宏观经济、政策环境、利率走势、市场技术指标、市场资金构成及流动性情况分析来全面评估证券市场现阶段的系统性风险和预测中长期预期收益率，在此基础上，制定本基金在股票、债券和现金等大类资产之间的中长期配置比例、调整原则和调整范围。

本基金战略性资产配置由投资决策委员会决定，投资决策委员会最终确定股票、债券和现金等大类资产之间的中长期配置比例。

（三）动态资产配置策略

本基金将通过对股票市场和债券市场未来走势的判断以及重大政策变动的预测，力争把握投资时机，审时度势地根据市场变化动态地调整基金投资组合中股票和债券这两大类资产之间在相对较短的一段时期内的配置比例，在有效控制风险的同时获取更高的投资收益。

基于基金投资中时机选择的重要性，我公司还自行开发了动态资产配置的量化模型，以此作为制定动态资产配置决策的辅助性工具。我公司的动态资产配置的量化模型是基于股票价格将围绕着股票价值中枢上下波动的特征而构建的。更具体来说，就是在股票价格表现出超涨或超跌时，我们预期，该股票以后的价格走势将会趋向于价值回归。股票是一种高风险、高收益的资产，相对于股票而言，债券则是一种低风险、低收益的资产。当股票市场处于超跌状态时，我们预期股票市场的价格走势将趋向于上升，所以在该阶段可以按照一定的原则增持股票，减持债券，以求在有效控制投资风险的同时获得更多的股票收益；当股票市场处于超涨状态时，我们预期股票市场的价格走势将趋向于下跌，所以在该阶段可以按照一定的原则减持股票，增持债券，以规避股票价格下跌的风险，力争保证基金资产的安全。因此，我们可以通过判断市场的超涨或超跌状态以及基金投资组合中具有较高风险的资产部分（即股票）的收益风险特征来动态调整基金投资组合中股票和债券这两大类资产之间在相对较短一段时期内的配置比例。

（四）股票投资方法

1、个股选择策略

本基金将深度挖掘具有高成长性和持续盈利增长潜力的上市公司中价值相对低估的股票，以此作为股票投资部分的主要投资对象。这里所说的“价值相对低估”指的是上市公司的高成长性以及盈利增长速度由于尚未被投资者所充分认识以至于没有在股价上充分反

映出来,也就是说公司的盈利增长速度快于股价的反映速度,股价对公司的盈利增长的反映存在着明显的滞后。除此以外,本基金还将高度重视和跟踪那些过去基本面情况差但现在已有明显好转的上市公司股票,深入分析其基本面发生转变的根本性原因,同时采用多种价值评估办法多角度地对其进行投资价值分析,甄选出那些基本面已得到改善,同时具有潜在高盈利增长趋势的个股作为投资对象。

2、股票备选库的构建方法

根据前面阐述的个股选择策略,本基金管理人将从两条路径甄选股票进而构建股票备选库。第一条路径就是首先通过股票的历史财务数据和股票的市场表现甄选出成长性良好的股票,然后在此基础上通过研究员从影响股票所属上市公司的成长性、盈利性以及投资价值的各个方面进行综合评估,甄选出具有高成长性和持续盈利增长潜力的上市公司股票进入股票备选库;第二条路径就是通过研究员对基本面已有改善的个股的深入分析,从那些过去基本面情况差但现在已有明显好转的上市公司中发掘具有潜在盈利增长预期的个股进入股票备选库。对于新股,我们将根据研究员提供的有关研究报告,单独考虑是否纳入股票备选库。

(1) 股票备选库中来自于第一条路径的股票的甄选办法:

- 剔除 ST 等限制和禁止基金投资的股票名单上的股票以及过去两年 $EPS \leq 0$ 的股票;
- 基于股票的历史财务数据和市场表现,同时借助我公司的股票成长性评估系统将沪深两市的所有 A 股(将在上一步骤中剔除的股票除外)从高到低进行成长性排名,并选取前 500 支股票构成本基金重点关注的股票。其中成长性评估系统中成长性排名的方法是借鉴新华富时 600 成长指数中的有关成长性排名的方法构建的,但构建中所选取的指标却是不尽相同的 7 个指标,包括 4 个价值因子指标和 3 个成长因子指标。价值因子指标分别是净资产与市值比率 (B/P)、每股盈利/每股市价 (E/P)、年现金流/市值 (cashflow-to-price) 以及销售收入/市值 (S/P); 成长因子分别是 $ROE \times (1 - \text{红利支付率})$ 、过去 2 年每股收益复合增长率以及过去 2 年主营业务收入复合增长率。

在上述几个步骤的基础上,行业研究小组的研究员从影响股票所属上市公司的成长性和盈利性的各个方面进行综合评估,其中“未来两年的预期主营业务收入复合增长率”以及“未来两年的预期每股收益复合增长率”将是研究员评估股票的“成长性潜力”的主要考量指标。根据综合评估的结果,行业研究小组将筛选出具有高成长性和持续盈利增长潜力的上市公司中价值相对低估的股票构成股票备选库的一部分。

研究员的综合评估主要包括以下几个方面：

- 收益预期和趋势分析：研究员对股票的收益增长预期、收益预期的调整的精准评估以及收益预期的趋势分析，是能否筛选出具有良好成长性股票的关键一步。
- 股票估值：对成长类股票估值的目的是衡量股价中所反映出的市场预期的合理程度。适合成长股的估值方法中常见的主要有两种：一种是根据隐含增长率评估成长股内在价值的本杰明·格雷厄姆（Benjamin Graham）方法，另一种是根据价格增长合理性进行估值的PEG方法；
- 行业评估：主要了解股票所属公司的行业前景以及在竞争市场中的地位，以便所筛选出来的股票具有行业竞争优势和领先地位的特征。主要方法是考察未来两年行业和个股的预期年收益增长率、行业集中度、股票在所属行业内的竞争对手等；
- 公司业务模式、业务计划分析：主要是评估可能影响公司发展和成功的业务计划质量。评估主要包括如下几个方面：品牌认知、进入壁垒分析、分销模式、产品使用周期 / 产品价格、原料供应 / 供应厂商、可预期收入流、客户数量、产品周期、产品和市场的多样性分析、公司的增长原因分析(如：是正常增长还是通过收购实现增长)；
- 公司管理层素质分析：主要包括公司高管和公司董事会成员素质分析、账目明晰情况以及收益增长的稳定性分析、公司高管持股状况分析等；
- 公司财务健康状况分析：根据公司负债程度的高低，要对不同类型的公司采取不同的方法和量化指标来进行财务健康状况的评估，以便确保所筛选出来的公司的财务状况健康；
- 公司赢利能力的趋势分析：结合公司过去业绩的历史数据，对股票的赢利趋势、收益前景进行分析，筛选出那些能够达到、最好是能够突破市场收益增长预期的股票。这是成长型投资成功的关键步骤。对于公司赢利能力的趋势分析，我们主要基于：销售收入增长趋势分析、利润率趋势分析、现金流趋势分析等几个方面进行分析。

(2) 股票备选库中来自于第二条路径的股票的甄选办法

行业研究员会高度重视和跟踪那些过去基本面情况差但现在已有明显好转的上市公司股票，深入分析其基本面发生转变的根本性原因，同时采用多种价值评估办法多角度地对其进行投资价值分析，甄选出那些基本面已得到改善，同时具有潜在高盈利增长趋势的个股纳入股票备选库。

对进入股票备选库中的股票，行业研究员进行定期跟踪和维护。至少每半年一次对公司

进行深度调研或访谈并提交调研简报；伴随着股票盈利预测的调整和股票市场表现的变化，股票备选库中的股票也将随之进行调整。

3、行业配置策略

本基金的行业配置将以经济周期的不同阶段，不同行业或产业的发展所呈现出的差异性以及不同行业分享经济增长所呈现出的差异性作为配置的出发点。在非均衡高速发展的中国经济中，市场需求、技术进步、政策变动、行业整合等因素均对各行业带来了不同的机遇和挑战，行业的周期性成长和结构性分化是中长期现象，在股票市场上就表现为行业投资收益的中长期轮动，把握各行业发展趋势和市场波动特征，并对行业资产进行科学配置，是基金控制风险、获取稳定收益的有效方法。

本基金的行业配置以行业景气预测为基础，结合对产业政策、行业相关特征指标和财务指标的分析，对行业进行综合评价，在此基础上进行行业配置，其中，对行业景气度的精准判断是行业配置决策是否正确的关键性因素。行业研究小组将定期提交行业景气预测报告和行业配置建议。基金经理小组在股票备选库的基础上，通过对个股的风险收益特征、市场状况的分析，结合对个股的价格趋势和市场时机的判断，再结合行业研究小组的行业评估报告和行业配置建议，确定各行业配置比例和个股权重，完成股票投资组合的构建，再通过 BARRA AEGIS 风险管理系统的优化分析以及基金经理小组的判断对组合进行进一步的调整优化。

（五）债券投资方法

本基金债券投资的主要目的是规避股票投资部分的系统性风险，在股票市场处于上升阶段时，加大股票部分的投资比例，减少债券部分的投资比例；而在股票市场处于下跌阶段时，相应地减少股票部分的投资比例，同时加大债券部分的投资比例。在股票和债券这两大类资产之间的灵活配置中，债券部分所起的作用主要是为了保证本基金投资的安全性和基金资产的高流动性，以便在股市下跌时通过减少股票投资部分仓位、加大债券投资部分仓位而规避股市的系统性风险，在股市快速上升时能及时地获得资金，迅速地加大股票部分的投资比例。鉴于上述考虑，本基金在甄选个券构建债券投资组合时，将会把个券的流动性和久期作为重要的参考指标。

本基金在债券投资的过程中，将综合运用多种投资策略，包括久期策略、收益率曲线策略、流动性策略、相对价值挖掘策略以及跨市场、跨品种套利策略等，以使债券投资组合能起到保证本基金投资的安全性和基金资产的高流动性。

（六）权证投资方法

本基金将权证看作是辅助性投资工具，其权证的投资原则为有利于基金资产增值，有利

于加强基金风险控制。

本基金在权证投资中将权证标的证券的基本面进行研究，同时综合考虑权证定价模型、市场供求关系、交易制度设计等多种因素对权证进行定价，主要运用的投资策略为：杠杆交易策略、对冲保底组合投资策略、保底套利组合投资策略、买入跨式投资策略、Delta 对冲策略等。

（七）投资决策程序

本基金的投资主要参照以下流程进行运作，在有效控制投资风险的前提下，为基金份额持有人谋求长期、稳定的资本增值：

1、行业研究小组研究人员通过自身研究以及借助外部研究机构的研究成果，形成宏观、策略方面的研究报告，为基金资产配置提供决策支持。

2、投资决策委员会首先确定基金投资的战略性资产配置比例。

3、基金经理根据市场短期因素的影响在战略性资产配置预先设定的投资比例范围内确定股票、债券之间的大类资产配置比例。

4、行业研究员通过个股的财务评级、所处行业的定位分析、市场和经济环境分析等途径，对上市公司成长性和盈利性以及投资价值的各个方面进行综合评估，自下而上地筛选出具有高成长性和持续盈利增长潜力的上市公司。

5、研究部定期或不定期地提交动态资产配置的数量化分析报告，同时借助公司的股票成长性评估系统定期呈交有关股票成长性的数量化分析报告，作为决策支持。

6、行业研究小组构建和维护股票备选库。

7、本基金的行业配置以行业景气预测为基础，结合对产业政策、行业相关特征指标和财务指标的分析，对行业进行综合评价，行业研究小组将定期提交行业景气预测报告和行业配置建议。

8、基金经理及助理依据股票备选库以及行业研究员的投资建议报告，再结合自己对市场时机的判断，确定行业配置比例以及个股权重，构建股票投资组合，再通过 Barra Aegis 风险管理系统的优化分析以及基金经理小组的判断对组合作进一步的调整优化。

9、固定收益小组与基金经理在充分考虑基金投资的安全性和基金资产的高流动性的前提下，构建债券组合。

10、交易室按有关交易规则执行交易指令，并将有关信息反馈给基金经理。

11、行业研究小组对股票备选库中的股票进行分析和跟踪，并定期或不定期向基金经理

提交投资建议报告。分析和跟踪的重点主要是投资品种的市场价格是否被低估。

12、研究部负责对基金持仓的品种进行风险监控、风险预警以及投资业绩评估。

13、金融工程师定期为投资决策委员会、投资总监、基金经理提供基金业绩评估报告，基金经理对于投资决策委员会和风险管理人員认为具有较大风险的投资品种拟定改进方案，并必须在规定的时间内调整投资组合。

14、监察稽核部对投资流程的合法合规性进行监控。

九、基金的业绩比较基准

本基金的业绩比较基准为：沪深 300 指数收益率×70%+中证综合债指数收益率×30%

在合理的市场化利率基准推出等客观情况的影响下，基金管理人可根据投资目标和投资策略，确定变更业绩比较基准，此项变更无须召开基金份额持有人大会，但应及时公告。本公司于 2009 年 5 月 22 日公布了《鹏华基金管理有限公司修改旗下动力增长基金基金合同中“业绩比较基准”定义的公告》，自 2009 年 5 月 22 日起，将本基金的业绩比较基准修改为上述基准。

沪深 300 指数是由上海和深圳证券交易所中选取 300 只 A 股作为样本编制而成的成份股指数，该指数市场代表性强，指数编制方法透明、样本股票调整规则清晰，因此本基金选择沪深 300 指数作为股票投资部分的业绩比较基准。

中证综合债指数的选样债券的信用类别覆盖全面，期限构成宽泛，能较好地反映我国债券市场的整体价格变动趋势，因此选择该指数作为衡量基金债券投资部分的业绩比较基准。

本基金充分考虑本基金各资产投资比例要求从而构建上述业绩比较基准。

十、基金的风险收益特征

本基金属于混合型（偏股型）基金，其预期风险和收益高于货币型基金、债券基金、混合型基金类中的偏债型基金，低于股票型基金，为证券投资基金中的中等风险品种。

十一、基金的投资组合报告（未经审计）

本基金管理人的董事会及董事保证本报告所载资料不存在虚假记载、误导性陈述或重大遗漏，并对其内容的真实性、准确性和完整性承担个别及连带责任。

本基金的托管人中国农业银行股份有限公司根据本基金合同规定，已于 2015 年 1 月 19 日复核了本报告中的财务指标、净值表现和投资组合报告等内容，保证复核内容不存在虚假记载、误导性陈述或者重大遗漏。

本报告中所列财务数据截至 2014 年 12 月 31 日（未经审计）。

1、报告期末基金资产组合情况

序号	项目	金额（元）	占基金总资产的比例（%）
1	权益投资	3,519,556,357.15	88.29
	其中：股票	3,519,556,357.15	88.29
2	固定收益投资	80,662,136.46	2.02
	其中：债券	80,662,136.46	2.02
	资产支持证券	-	-
3	贵金属投资	-	-
4	金融衍生品投资	-	-
5	买入返售金融资产	-	-
	其中：买断式回购的买入返售金融资产	-	-
6	银行存款和结算备付金合计	359,930,334.63	9.03
7	其他资产	26,044,864.52	0.65
8	合计	3,986,193,692.76	100.00

2、报告期末按行业分类的股票投资组合

代码	行业类别	公允价值（元）	占基金资产净值比例（%）
A	农、林、牧、渔业	-	-
B	采矿业	18,719,977.00	0.47
C	制造业	1,691,622,282.41	42.76
D	电力、热力、燃气及水生产和供应业	74,940,000.00	1.89
E	建筑业	50,740,571.40	1.28
F	批发和零售业	222,658,818.47	5.63
G	交通运输、仓储和邮政业	26,579,557.00	0.67

H	住宿和餐饮业	-	-
I	信息传输、软件和信息技术服务业	206,757,486.44	5.23
J	金融业	662,671,915.13	16.75
K	房地产业	184,557,417.08	4.67
L	租赁和商务服务业	8,029,478.05	0.20
M	科学研究和技术服务业	100,741,247.75	2.55
N	水利、环境和公共设施管理业	162,749,361.42	4.11
O	居民服务、修理和其他服务业	-	-
P	教育	-	-
Q	卫生和社会工作	74,889,149.00	1.89
R	文化、体育和娱乐业	-	-
S	综合	33,899,096.00	0.86
	合计	3,519,556,357.15	88.97

3、报告期末按公允价值占基金资产净值比例大小排序的前十名股票投资明细

序号	股票代码	股票名称	数量（股）	公允价值（元）	占基金资产净值比例（%）
1	601318	中国平安	4,499,723	336,174,305.33	8.50
2	600887	伊利股份	9,500,000	271,985,000.00	6.88
3	601166	兴业银行	10,000,000	165,000,000.00	4.17
4	002672	东江环保	4,684,783	162,749,361.42	4.11
5	601601	中国太保	4,999,926	161,497,609.80	4.08
6	000848	承德露露	7,000,000	153,930,000.00	3.89
7	600201	金宇集团	4,200,000	147,336,000.00	3.72
8	000513	丽珠集团	2,500,000	123,600,000.00	3.12
9	000732	泰禾集团	7,000,000	115,150,000.00	2.91
10	002507	涪陵榨菜	3,857,547	111,097,353.60	2.81

4、报告期末按债券品种分类的债券投资组合

序号	债券品种	公允价值（元）	占基金资产净值比例（%）
1	国家债券	-	-
2	央行票据	-	-
3	金融债券	-	-
	其中：政策性金融债	-	-
4	企业债券	-	-
5	企业短期融资券	-	-
6	中期票据	-	-
7	可转债	80,662,136.46	2.04

8	其他	-	-
9	合计	80,662,136.46	2.04

5、报告期末按公允价值占基金资产净值比例大小排名的前五名债券投资明细

序号	债券代码	债券名称	数量（张）	公允价值（元）	占基金资产净值比例（%）
1	113001	中行转债	506,730	79,348,850.70	2.01
2	128007	通鼎转债	9,960	1,313,285.76	0.03

注：上述债券明细为本基金本报告期末持有的全部债券。

6、报告期末按公允价值占基金资产净值比例大小排名的前十名资产支持证券投资明细

本基金本报告期末未持有资产支持证券。

7、报告期末按公允价值占基金资产净值比例大小排序的前五名贵金属投资明细

本基金本报告期末未持有贵金属。

8、报告期末按公允价值占基金资产净值比例大小排名的前五名权证投资明细

本基金本报告期末未持有权证。

9、报告期末本基金投资的股指期货交易情况说明

（1）报告期末本基金投资的股指期货持仓和损益明细

本基金基金合同的投资范围尚未包含股指期货投资。

（2）本基金投资股指期货的投资政策

本基金基金合同的投资范围尚未包含股指期货投资。

10、报告期末本基金投资的国债期货交易情况说明

（1）本期国债期货投资政策

本基金基金合同的投资范围尚未包含国债期货投资。

（2）报告期末本基金投资的国债期货持仓和损益明细

本基金基金合同的投资范围尚未包含国债期货投资。

（3）本期国债期货投资评价

本基金基金合同的投资范围尚未包含国债期货投资。

11、投资组合报告附注

（1）根据中国证监会[2014]103号文，本基金投资的前十名证券之一的中国平安的发行主

体中国平安保险(集团)股份有限公司(简称“中国平安”)的控股子公司平安证券有限责任公司(简称“平安证券”)于2014年12月08日收到《中国证监会行政处罚决定书》,称平安证券在深圳海联讯科技股份有限公司(简称“海联讯”)首次公开发行股票并在创业板上市项目中作为海联讯的保荐机构和主承销商,因未勤勉尽责,未能发现海联讯在会计期末虚构收回应收账款,同时在相关会计期间虚增营业收入的事实,致使其所出具的保荐书中关于海联讯应收账款项目的财务数据和财务指标的陈述、海联讯最近三年财务会计文件无虚假记载的陈述、海联讯符合发行上市条件的结论意见存在虚假记载,中国证监会决定对平安证券给予警告,没收保荐业务收入400万元,没收承销股票违法所得2,867万元,并处以440万元罚款。

对该股票的投资决策程序的说明:本基金管理人长期跟踪研究该股票,认为中国平安作为国内最大的保险机构之一将长期受益于我国保险行业的发展,平安证券投行业务对中国平安的财务状况及经营成果并不产生实质性影响。本次行政处罚对该股票的投资价值不产生重大影响。该证券的投资已执行内部严格的投资决策流程,符合法律法规和公司制度的规定。

本基金投资的前十名证券之一的内蒙古金宇集团股份有限公司(简称“金宇集团”或“公司”)于2014年6月19日至6月27日,内蒙古证监局对公司进行了现场检查,并于2014年9月16日向公司下发了《关于内蒙古金宇集团股份有限公司的监管关注函》(内证监上市字[2014]36号)。现场检查发现金宇集团存在如下问题:1、公司部分制度需要进一步修订完善,包括公司《董事会工作条例》和《总裁工作细则》关于总裁授权的规定不一致、公司《信息披露管理制度》需要补充完善、公司高级管理人员报酬制度需要重新修订、公司《章程》及《股东大会规则》需要补充完善等;2、公司董事会薪酬与考核委员会没有严格按照《上市公司治理准则》第五十六条规定充分发挥作用。

根据金宇集团发布的公告,公司部署了相应整改措施,包括1、将尽快对《董事会工作条例》与《公司总裁工作细则》两项制度进行修订完善,统一资金运用权限的决策标准;2、对《信息披露管理制度》进行查缺补漏;3、计划将高级管理人员薪酬制度纳入到公司薪酬和考核制度方案当中,并根据不同岗位采取固浮比年薪制,运用KPI考核指标,加强和完善高级管理人员的考核机制,形成一套科学合理的高管薪酬考核制度;4、对《公司章程》和《股东大会规则》当中相关内容进行补充修订,提交董事会、股东大会进行审议;5、组织董事会薪酬与考核委员会成员认真学习《上市公司治理准则》及《金宇集团薪酬与考核委员会会议规则》,总结过去工作中的不足,恪守勤勉尽责的义务,与咨询公司密切配合,积极参与公司薪酬与考核制度改革和方案制定;上述工作正在进行中,预计于2015年4月30日前完成。

对该股票的投资决策程序的说明:本基金管理人长期跟踪研究该股票,金宇集团作为国内生物疫苗市场苗的龙头企业,具备较好的投资价值。从监管措施公告中知悉,相关问题对于公司经营并不构成重大实质性影响。对金宇集团的财务状况及经营成果并不产生重大实质性影响。本次监管措施对该股票的投资价值不产生重大影响。公司在证监局的监督下,已经提出了相应的整改措施。该证券的投资已执行内部严格的投资决策流程,符合法律法规和

公司制度的规定。

本基金投资的前十名证券中的其它证券本期没有发行主体被监管部门立案调查的、或在报告编制日前一年内受到公开谴责、处罚的证券。

(2) 本基金投资的前十名股票没有超出基金合同规定的备选股票库。

(3) 其他资产构成

序号	名称	金额(元)
1	存出保证金	675,065.35
2	应收证券清算款	24,795,691.08
3	应收股利	-
4	应收利息	478,002.90
5	应收申购款	96,105.19
6	其他应收款	-
7	待摊费用	-
8	其他	-
9	合计	26,044,864.52

(4) 报告期末持有的处于转股期的可转换债券明细

序号	债券代码	债券名称	公允价值(元)	占基金资产净值比例(%)
1	113001	中行转债	79,348,850.70	2.01

(5) 报告期末前十名股票中存在流通受限情况的说明

序号	股票代码	股票名称	流通受限部分的公允价值(元)	占基金资产净值比例(%)	流通受限情况说明
1	002507	涪陵榨菜	111,097,353.60	2.81	筹划重大事项

(6) 投资组合报告附注的其他文字描述部分

由于四舍五入的原因，投资组合报告中数字分项之和与合计项之间可能存在尾差。

十二、基金的业绩

1、本基金基金合同生效以来的投资业绩与同期基准的比较如下表所示（本报告中列财务数据未经审计）：

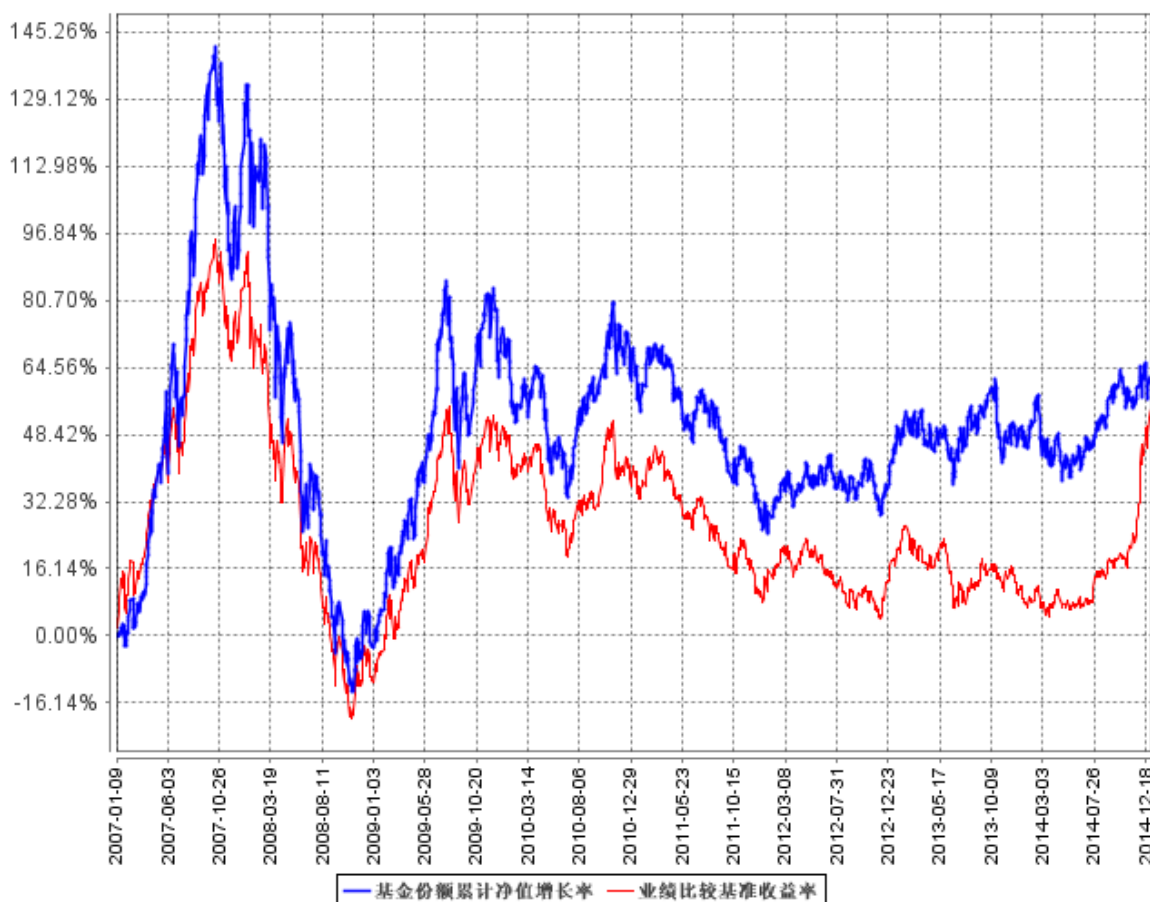
成立时间	净值增长率 1	净值增长率标准差 2	业绩比较基准收益率 3	业绩比较基准收益率标准差 4	1-3	2-4
2007年1月9日（基金合同生效日）至	112.70%	2.01%	82.70%	1.54%	30.00%	0.47%

2007年12月31日						
2008年1月1日至 2008年12月31日	-54.40%	2.55%	-51.30%	2.12%	-3.10%	0.43%
2009年1月1日至 2009年12月31日	79.24%	1.80%	61.23%	1.45%	18.01%	0.35%
2010年1月1日至 2010年12月31日	-3.51%	1.34%	-7.67%	1.11%	4.16%	0.23%
2011年1月1日至 2011年12月31日	-22.40%	1.02%	-16.55%	0.91%	-5.85%	0.11%
2012年1月1日至 2012年12月31日	9.28%	0.95%	6.80%	0.89%	2.48%	0.06%
2013年1月1日至 2013年12月31日	5.41%	1.07%	-5.08%	0.98%	10.49%	0.09%
2014年1月1日至 2014年12月31日	8.61%	1.01%	38.16%	0.85%	-29.55%	0.16%
自基金合同生效日起 至2014年12月31日	62.84%	1.58%	54.82%	1.31%	8.02%	0.27%

2、基金合同生效以来基金份额净值的变动情况，并与同期业绩比较基准的变动进行比较：

基金管理人承诺以诚实信用、勤勉尽责的原则管理和运用基金财产，但不保证基金一定盈利。基金的过往业绩并不代表其未来表现。投资有风险，投资人在做出投资决策前应仔细阅读本基金招募说明书。

基金份额累计净值增长率与同期业绩比较基准收益率的历史走势对比图



注 1：业绩比较基准：截至 2008 年 12 月 31 日，本基金的业绩比较基准为：新华富时 600 成长指数×70%+新华巴克莱资本债券指数×30%。自 2009 年 1 月 1 日起，本基金业绩比较基准修改为“新华富时 600 成长指数收益率×70%+中证综合债指数收益率×30%”。自 2009 年 5 月 22 日起，本基金比较基准修改为“沪深 300 指数收益率×70%+中证综合债指数收益率×30%”。上述列图为本基金净值变动情况与各期间业绩比较基准的比较情况。

注 2：本基金基金合同于 2007 年 1 月 9 日生效。

注 3：基金业绩截止日为 2014 年 12 月 31 日。

十三、基金的费用与税收

（一）与基金运作有关费用

1、基金费用的种类

- （1）基金管理人的管理费；
- （2）基金托管人的托管费；

- (3) 基金财产划拨支付的银行费用；
- (4) 基金合同生效后的信息披露费用；
- (5) 基金份额持有人大会费用；
- (6) 基金合同生效后的会计师费和律师费；
- (7) 基金的证券交易费用；
- (8) 按照国家有关规定可以在基金财产中列支的其他费用。

上述基金费用由基金托管人根据有关法规和本基金合同、招募说明书等法律文件的规定，按费用的实际支出金额支付，列入当期基金费用。国家另有规定的从其规定。

2、基金费用计提方法、计提标准和支付方式

(1) 基金管理人的管理费

基金管理费按前一日基金资产净值的 1.5%年费率计提。计算方法如下：

$$H=E \times 1.5\% \div \text{当年天数}$$

H 为每日应计提的基金管理费

E 为前一日基金资产净值

基金管理费每日计提，按月支付。由基金管理人向基金托管人发送基金管理费划付指令，经基金托管人复核后于次月首 2 个工作日内从基金资产中一次性支付给基金管理人。若遇法定节假日、休息日等，支付日期顺延。

(2) 基金托管人的托管费

基金托管费按前一日基金资产净值的 0.25%年费率计提。计算方法如下：

$$H=E \times 0.25\% \div \text{当年天数}$$

H 为每日应计提的基金托管费

E 为前一日的基金资产净值

基金托管费每日计提，按月支付。由基金管理人向基金托管人发送基金托管费划付指令，基金托管人复核后于次月首日起 2 个工作日内从基金资产中一次性支付给基金托管人，若遇法定节假日、休息日，支付日期顺延。

(3) 本条第 1 款第 (3) 至第 (8) 项费用由基金管理人和基金托管人根据有关法规、中国证监会的规章及相关协议的规定，按费用实际支出金额支付，列入或摊入当期基金费用。

(二) 与基金销售有关的费用

1、申购费

本基金的申购费用应在投资人申购基金份额时收取，不列入基金财产，主要用于本基金的市场推广、销售等各项费用。

本基金采取金额申购的方式。

本基金对通过直销柜台申购的养老金客户与除此之外的其他投资者实施差别的申购费率。

养老金客户指基本养老金与依法成立的养老计划筹集的资金及其投资运营收益形成的补充养老基金，包括全国社会保障基金、可以投资基金的地方社会保障基金、企业年金单一计划以及集合计划。如将来出现经养老金监管部门认可的新的养老基金类型，基金管理人可在招募说明书更新时或发布临时公告将其纳入养老金客户范围，并按规定向中国证监会备案。非养老金客户指除养老金客户外的其他投资者。

通过基金管理人的直销柜台申购本基金基金份额的养老金客户特定申购费率如下表：

申购金额 M (元)	特定申购费率
M < 50 万	0.6%
50 万 ≤ M < 250 万	0.6%
250 万 ≤ M < 500 万	0.6%
M ≥ 500 万	每笔 1000 元

其他投资者申购本基金基金份额的申购费率（场外、场内的申购费率相同）如下表：

申购金额 M (元)	申购费率
M < 50 万	1.5%
50 万 ≤ M < 250 万	1.2%
250 万 ≤ M < 500 万	0.8%
M ≥ 500 万	每笔 1000 元

投资者在一天之内如果有多笔申购，适用费率按单笔分别计算。

场外、场内申购计算公式：

净申购金额 = 申购金额 / (1 + 申购费率)

申购费用 = 申购金额 - 净申购金额

申购份数 = 净申购金额 / T 日基金份额净值

场内申购份额保留到整数位，计算所得整数位后小数部分的份额对应的资金返还至投资者资金账户。

2、转换费

本基金目前仅可办理场外转换业务，场内暂未开通基金间转换业务。

具体转换费率、计算公式及转换业务规则等相关规定请查看基金管理人的相关公告。

3、赎回费

本基金的场外赎回费率按持有年限逐年递减，具体费率如下：

持有年限 (Y)	场外赎回费率
Y < 1 年	0.5%
1 年 ≤ Y < 2 年	0.25%
Y ≥ 2 年	0

本基金的场内赎回费率为固定值 0.5%。

场外、场内赎回计算公式：

赎回总额 = 赎回份数 × T 日基金份额净值

赎回费用 = 赎回总额 × 赎回费率

赎回金额 = 赎回总额 - 赎回费用

赎回费用由赎回申请人承担，赎回费总额的 25% 归基金财产，75% 用于支付注册登记费和其他必要的手续费。

4、基金管理人可以在不违反相关法律、法规及中国证监会强制规定以及不违反基金合同约定的前提下，在本基金合同约定的范围内调整上述费率及/或收取方式，无须召开基金份额持有人大会，并应最迟于新的费率实施前 3 个工作日依照《信息披露办法》的有关规定在中国证监会指定媒体上公告。调整后的上述费率还将在最新的招募说明书中列示。

5、基金管理人可以在不违反法律法规规定及基金合同约定的情形下根据市场情况制定基金促销计划，针对以特定交易方式(如网上交易、电话交易等)等进行基金交易的投资人定期或不定期地开展基金促销活动。在基金促销活动期间，按相关监管部门要求履行必要手续后，基金管理人可以适当调低上述基金申购费率、基金转换费率和基金赎回费率。

(三) 其他费用

按照国家有关规定可以列入的其他费用根据相关法律及中国证监会相关规定列支。

(四) 不列入基金费用的项目

基金管理人和基金托管人因未履行或未完全履行义务导致的费用支出或基金财产的损失，以及处理与基金运作无关事项发生的费用等不列入基金费用。募集期间发生的律师费、

会计师费、信息披露费以及其他费用不得从基金财产中支付。

(五) 费用调整

基金管理人和基金托管人可根据基金发展情况调整基金管理费率和基金托管费率。降低基金管理费率和基金托管费率，无须召开基金份额持有人大会。基金管理人必须最迟于新的费率实施日前3个工作日在指定媒体上刊登公告。

(六) 税收

基金和基金份额持有人根据国家法律法规的规定，履行纳税义务。

十四、对招募说明书更新部分的说明

本基金管理人根据《中华人民共和国证券投资基金法》、《证券投资基金运作管理办法》、《证券投资基金销售管理办法》、《证券投资基金信息披露管理办法》及其它有关法律法规的规定，结合本基金管理人对本基金实施的投资管理活动，对本基金管理人原公告的本基金招募说明书进行了更新，主要更新的内容如下：

- 1、在“重要提示”部分明确了更新招募说明书内容的截止日期及有关财务数据的截止日期。
- 2、对“三、基金管理人”部分内容进行了更新。
- 3、对“四、基金托管人”部分内容进行了更新。
- 4、对“五、相关服务机构”的相关内容进行了更新。
- 5、对“十一、基金的投资”部分内容进行了更新。
- 6、对“十二、基金的业绩”内容进行了更新。
- 7、更新了“二十四、其他应披露事项”的相关内容。

鹏华基金管理有限公司

2015年2月