

工银瑞信睿智中证 500 指数分级证券投资 基金更新的招募说明书摘要

(2015 年第 1 号)

基金管理人：工银瑞信基金管理有限公司

基金托管人：中国银行股份有限公司

重要提示

本基金经中国证券监督管理委员会2011年9月22日证监许可〔2011〕1541号文核准公开募集。本基金基金合同于2012年1月31日起生效，自该日起基金管理人正式开始管理本基金。

基金管理人保证招募说明书的内容真实、准确、完整。招募说明书经中国证监会核准，但中国证监会对本基金募集的核准，并不表明其对本基金的价值和收益作出实质性判断或保证，也不表明投资于本基金没有风险。

投资有风险，投资者认购（或申购）基金份额时应认真阅读招募说明书，全面认识本基金产品的风险收益特征，应充分考虑投资者自身的风险承受能力，并对认购（或申购）基金的意愿、时机、数量等投资行为作出独立决策。基金管理人提醒投资者基金投资的“买者自负”原则，在投资者作出投资决策后，基金运营状况与基金净值变化导致的投资风险，由投资者自行承担。

本摘要根据基金合同和基金招募说明书编写，并经中国证监会核准。基金合同是约定基金当事人之间权利、义务的法律文件。基金投资人自依基金合同取得基金份额，即成为基金份额持有人和本基金合同的当事人，其持有基金份额的行为本身即表明其对基金合同的承认和接受，并按照《证券投资基金法》、《运作办法》、基金合同及其他有关规定享有权利、承担义务。基金投资人欲了解基金份额持有人的权利和义务，应详细查阅基金合同。

基金管理人管理的其它基金的业绩并不构成对本基金业绩表现的保证。基金管理人依照恪尽职守、诚实信用、谨慎勤勉的原则管理和运用基金财产，但不保证基金一定盈利，也不保证最低收益。

本招募说明书所载内容截止日为2015年1月30日，有关财务数据和净值表现数据截止日为2014年12月31日（财务数据未经审计）。本招募说明书已经基金托管人复核。

一、基金管理人

（一）基金管理人概况

名称：工银瑞信基金管理有限公司

住所：北京市西城区金融大街丙 17 号北京银行大厦

办公地址：北京市西城区金融大街丙 17 号北京银行大厦 8 层

邮政编码：100033

法定代表人：郭特华

成立日期：2005 年 6 月 21 日

批准设立机关：中国证监会

批准设立文号：中国证监会证监基金字[2005]93 号

中国银监会银监复[2005]105 号

组织形式：有限责任公司

注册资本：贰亿元人民币

联系人：朱碧艳

联系电话：400-811-9999

股权结构：中国工商银行股份有限公司占公司注册资本的 80%；瑞士信贷银行股份有限公司占公司注册资本的 20%。

存续期间：持续经营

（二）主要人员情况

1. 董事会成员

陈焕祥先生，董事长，经济学硕士，现任中国工商银行股份有限公司总行集团派驻子公司董监事办公室专职派出董监事。1984 年加入中国工商银行，曾任中国工商银行四川省分行行长、党委书记、中国工商银行贵州省分行行长、党委书记、中国工商银行三峡分行（副厅级）行长、党委书记等职。目前兼任中国工商银行四川省分行资深专家、工银金融租赁公司董事长及四川省第十二届人大常委、财经委副主任。

Neil Harvey 先生，董事，瑞士信贷(香港)有限公司董事总经理，常驻香港。现任香港首席执行官和大中华地区联席首席执行官，负责私人银行和财富管理部与投资银行部的各项业务。他目前还是亚太地区资产管理副主席以及亚太地区管理委员会成员。Harvey 先生从事投资银行和资产管理业务长达 27 年，在亚太区工作达 15 年，拥有对新兴市场和亚太区的丰富知识和深入了解。Harvey 先生在瑞士信贷集团工作了 13 年，曾在多个地区工作，担任过多项职务，最近担任的职务是资产管理部亚太区和全球新兴市场部主管。Harvey 先生还担任过亚洲（不含日本）投资银行部和固定收益部主管。Harvey 先生是瑞士信贷集团全球新兴市场固定收益业务的创始人，曾担任过多项高管职务，负责澳大利亚、非洲、日本、拉美、中东、土耳其和俄罗斯的业务。

郭特华女士：董事，博士，现任工银瑞信基金管理有限公司总经理，兼任工银瑞信资产管理（国际）有限公司董事长。历任中国工商银行总行商业信贷部、资金计划部副处长，中国工商银行总行资产托管部处长、副总经理。

库三七先生，董事，硕士，现任工银瑞信基金管理有限公司副总经理，兼任工银瑞信资产管理（国际）有限公司副董事长、工银瑞信投资管理有限公司董事长。历任中国工商银行北京市分行方庄支行副行长，中国工商银行总行办公室秘书，中国工商银行信贷管理部、信用审批部信贷风险审查处长，中国工商银行（亚洲）有限公司总经理助理，中国工商银行香港分行总经理。

王一心女士，董事，高级经济师，中国工商银行战略管理与投资者关系部高级专家、专职董事。历任中国工商银行专项融资部（公司业务二部、营业部）副总经理；中国工商银行营业部历任副处长、处长；中国工商银行总行技术改造信贷部经理。

王莹女士，董事，高级会计师，中国工商银行集团派驻子公司董监事办公室专家、专职派出董事，于 2004 年 11 月获得国际内审协会注册内部审计师（Certified Internal Auditor）资格证书。历任中国工商银行国际业务部外汇清算处负责人，中国工商银行清算中心外汇清算处负责人、副处长，中国工商银行稽核监督局外汇业务稽核处副处长、处长，中国工商银行内部审计局境外机构审计处处长，工行悉尼分行内部审计师、风险专家。

刘国恩先生，独立董事，博士生导师，北京大学光华管理学院经济学教授，北大光华卫生经济与管理研究院执行院长，北京大学中国卫生经济研究中心主任。目前担任国务院医改专家咨询委委员，中国药物经济学专业委员会主任委员。曾执教美国南加利福尼亚大学（1995-1999）、美国北卡大学（2000- 终身教职）。历任中国留美经济学会 2004-2005 届主席、国际医药经济学会亚太联合会主席。主要研究方向为发展与卫生经济学，医疗保险与医改政策分析。

孙祁祥女士，独立董事，经济学博士，现任北京大学经济学院院长，教授，博士生导师，享受国务院政府特殊津贴专家。兼任北京大学中国保险与社会保障研究中心主任，中国金融学会学术委员会委员、常务理事，中国保险学会副会长，教育部高等学校经济学类学科专业教学指导委员会委员，美国国际保险学会董事会成员、学术主持人，美国 C.V. Starr 冠名教授。曾任亚太风险与保险学会主席、美国国家经济研究局、美国印第安纳大学、美国哈佛大学、香港大学访问学者。在《经济研究》等学术刊物上发表论文 100 多篇，主持过 20 多项由国家部委和国际著名机构委托的科研课题。

Jane DeBeviore 女士，独立董事，香港大学艺术系博士，历任银行家信托公司（1998 年与德意志银行合并）董事总经理、所罗门·古根海姆基金会副主席及项目总监、香港政府委任的展览馆委员会成员、香港西九龙文娱艺术馆咨询小组政府委任委员。2003 年至今担任香港亚洲艺术文献库董事局董事及主席，2009 年至今担任美国亚洲艺术文

献库总裁。

2. 监事会成员

史泽友先生：监事，高级经济师。1994.10-2004.11 历任中国工商银行营业部副总经理、总经理。2004.11-2011.07 历任中国工商银行内部审计局昆明分局局长、成都分局局长、内部审计局副局长。2011.07 至今，任中国工商银行专职派出董事（省行行长级）。

黄敏女士：监事，金融学学士。黄敏女士于 2006 年加入 Credit Suisse AG (瑞士信贷集团)，先后担任全球投资银行战略部助理副总裁、亚太区投资银行战略部副总裁、中国区执行首席运营官，现任资产管理大中国区首席运营官。

张舒冰女士：监事，硕士。2003 年 4 月至 2005 年 4 月，任职于中国工商银行，担任主任科员。2005 年 7 月加入工银瑞信，2005 年 7 月至 2006 年 12 月担任综合管理部翻译兼综合，2007 年至 2012 年担任战略发展部副总监，2012 年至 2014 年 9 月任职于机构客户部，担任机构客户部副总监及总监职务；2014 年 9 月至今，担任机构产品部总监。2014 年 11 月至今，担任工银瑞信投资管理有限公司监事。

洪波女士：监事，硕士。ACCA 非执业会员。2005 年至 2008 年任安永华明会计师事务所高级审计员；2008 年至 2009 年任民生证券有限责任公司监察稽核总部业务主管；2009 年 6 月加入工银瑞信法律合规部，现任内控及稽核业务主管。

倪莹女士：监事，硕士。2000 年至 2009 年任职于中国人民大学，历任副科长、科长，校团委副书记。2009 年至 2011 年就职于北京市委教工委，任干部处副调研员。2011 年加入工银瑞信战略发展部，现任副总监。

3. 高级管理人员

郭特华女士：总经理，简历同上。

朱碧艳女士：硕士，国际注册内部审计师，现任工银瑞信基金管理有限公司督察长，兼任工银瑞信资产管理（国际）有限公司董事、工银瑞信投资管理有限公司监事。1997—1999 年中国华融信托投资公司证券总部经理，2000—2005 年中国华融资产管理公司投资银行部、证券业务部高级副经理。

库三七先生：副总经理，简历同上。

毕万英先生，工商管理硕士，现任工银瑞信基金管理有限公司副总经理，兼任工银瑞信投资管理有限公司董事。2000 年 5 月至 2004 年 8 月任职于美国 The Vanguard Group，担任数量工程师；2004 年 8 月至 2005 年 10 月任职于美国 Evergreen Investments，担任固定收益部总经理助理；2005 年 10 月至 2007 年 6 月任职于美国 ING Investment，担任风险管理部副总经理；2007 年 6 月至 2013 年 1 月任职于嘉实基金管理有限公司，担任风险管理部总监（首席风险官）。

4. 本基金基金经理

刘伟琳女士，5年证券从业经验；中国人民大学金融工程博士；2010年加入工银瑞信，历任金融工程分析师、投资经理助理、投资经理，现任指数投资部基金经理。2014年10月17日至今，担任工银深证100指数分级基金基金经理；2014年10月17日至今，担任工银沪深300指数基金基金经理；2014年10月17日至今，担任工银中证500指数分级基金基金经理。

本基金历任基金经理

何江先生，自2012年1月31日至2014年10月21日管理本基金。

5. 投资决策委员会成员

郭特华女士，投资决策委员会主任，简历同上。

江明波先生，15年证券从业经验；曾任鹏华基金普天债券基金经理、固定收益负责人；2004年6月至2006年12月，担任全国社保基金二零四组合和二零四组合基金经理；2006年加入工银瑞信，现任投资总监，兼任工银瑞信资产管理（国际）有限公司固定收益投资总监，工银瑞信投资管理有限公司董事；2011年起担任全国社保组合基金经理；2008年4月14日至今，担任工银添利基金基金经理；2011年2月10日至今，担任工银四季收益债券型基金基金经理；2013年3月6日至今，担任工银瑞信增利分级债券基金基金经理。

杜海涛先生，18年证券从业经验；先后在宝盈基金管理有限公司担任基金经理助理，招商基金管理有限公司担任招商现金增值基金基金经理；2006年加入工银瑞信，现任投资总监兼固定收益部总监；2006年9月21日至2011年4月21日，担任工银货币市场基金基金经理；2010年8月16日至2012年1月10日，担任工银双利债券型基金基金经理；2007年5月11日至今，担任工银增强收益债券型基金基金经理；2011年8月10日至今，担任工银瑞信添颐债券型证券投资基金基金经理；2012年6月21日至今，担任工银纯债定期开放基金基金经理；2013年1月7日至今，担任工银货币基金基金经理；2013年8月14日至今，担任工银月月薪定期支付债券型基金基金经理；2013年10月31日至今，担任工银瑞信添福债券基金基金经理；2014年1月27日至今，担任工银薪金货币市场基金基金经理。

何江旭先生，18年证券从业经验；曾担任国泰基金金鑫、基金金鼎、金马稳健回报、金鹰增长以及金牛创新成长基金的基金经理，基金管理部总监兼权益投资副总监；2009年加入工银瑞信，现任权益投资总监，兼任工银瑞信投资管理有限公司联席总经理；2010年4月12日至2014年7月30日，担任工银核心价值基金基金经理；2011年4月21日至2014年7月30日，担任工银消费服务行业基金的基金经理。

曹冠业先生，13年证券从业经验，CFA、FRM；先后在东方汇理担任结构基金和亚太股票基金经理，香港恒生投资管理公司担任香港中国股票和QFII基金投资经理；2007年加入工银瑞信，现任权益投资总监兼权益投资部总监，兼任工银瑞信资产管理（国际）

有限公司权益投资总监；2007年11月29日至2009年5月17日，担任工银核心价值基金基金经理；2008年2月14日至2009年12月25日，担任工银全球基金基金经理；2009年5月18日至2014年6月12日，担任工银成长基金基金经理；2011年10月24日至2014年6月12日，担任工银主题策略股票基金基金经理；2013年9月23日至2014年6月12日，担任工银瑞信中国机会全球配置基金基金经理；2013年11月11日至2014年6月12日，担任工银瑞信信息产业股票型基金基金经理。

宋炳坤先生，11年证券从业经验；曾任中信建投证券有限公司研究员；2007年加入工银瑞信，现任研究部总监。2012年2月14日至今，担任工银瑞信添颐债券型证券投资基金基金经理；2013年1月18日至今，担任工银双利债券基金基金经理；2013年1月28日至2014年12月5日，担任工银瑞信60天理财债券型基金基金经理；2014年1月20日至今，担任工银红利基金基金经理；2014年1月20日至今，担任工银核心价值基金基金经理；2014年10月23日至今，担任工银瑞信研究精选股票型基金基金经理；2014年11月18日至今，担任工银瑞信医疗保健行业股票型基金基金经理。

欧阳凯先生，13年证券从业经验；曾任中海基金管理有限公司基金经理；2010年加入工银瑞信，现任固定收益部联席总监。2010年8月16日至今，担任工银双利债券型基金基金经理，2011年12月27日至今担任工银保本混合基金基金经理，2013年2月7日至今担任工银瑞信保本2号混合型发起式基金基金经理，2013年6月26日起至今担任工银瑞信保本3号混合型基金基金经理，2013年7月4日起至今担任工银信用纯债两年定期开放基金基金经理，2014年9月19日起至今担任工银瑞信新财富灵活配置混合型基金基金经理。

上述人员之间均不存在近亲属关系。

二、基金托管人

名称：中国银行股份有限公司（简称“中国银行”）

住所及办公地址：北京市西城区复兴门内大街1号

首次注册登记日期：1983年10月31日

注册资本：人民币贰仟柒佰玖拾叁亿陆仟肆佰陆拾万陆仟叁佰叁拾元整

法定代表人：田国立

基金托管业务批准文号：中国证监会证监基字【1998】24号

托管业务部总经理：李爱华

托管部门信息披露联系人：王永民

客服电话：95566

传真：（010）66594942

三、相关服务机构

(一) 基金份额发售机构

1. 直销机构

名称：工银瑞信基金管理有限公司

办公地址：北京市西城区金融大街丙 17 号北京银行大厦 8 层

注册地址：北京市西城区金融大街丙 17 号北京银行大厦

法定代表人：郭特华

全国统一客户服务电话：400-811-9999

传真：010-66583111、66583110

联系人：王秋雅

公司网站：www.icbccs.com.cn

2. 场内代销机构

场内代销机构具有基金代销资格的深圳证券交易所场内会员单位。（具体名单见基金份额发售公告）

3. 场外代销机构

(1) 中国工商银行股份有限公司

注册地址：北京市西城区复兴门内大街 55 号

办公地址：北京市西城区复兴门内大街 55 号

法定代表人：姜建清

传真：010-66107914

客户服务电话：95588

网址：<http://www.icbc.com.cn/>

(2) 中国银行股份有限公司

注册地址：北京市西城区复兴门内大街 1 号

办公地址：北京市西城区复兴门内大街 1 号

法定代表人：田国立

联系人：侯燕鹏

传真：010-66594431

客户服务电话：95566

网址：<http://www.boc.cn/>

(3) 中国农业银行股份有限公司

注册地址：北京市东城区建国门内大街 69 号

办公地址：北京市东城区建国门内大街 69 号

法定代表人：刘士余

客户服务电话：95599

网址：<http://www.abchina.com>

(4) 交通银行股份有限公司

注册地址：上海市银城中路 188 号

办公地址：上海市银城中路 188 号

法定代表人：牛锡明

联系人：曹榕

电话：021-58781234

传真：021-58408483

客户服务电话：95559

(5) 北京银行股份有限公司

注册地址：北京市西城区金融大街甲 17 号首层

办公地址：北京市西城区金融大街丙 17 号

法定代表人：闫冰竹

联系人：谢小华

电话：010-66223587

传真：010-66226045

客户服务电话：95526

网址：<http://www.bankofbeijing.com.cn/>

(6) 中国民生银行股份有限公司

注册地址：北京市西城区复兴门内大街 2 号

办公地址：北京市西城区复兴门内大街 2 号

法定代表人：洪崎

联系人：董云巍

电话：010-58560666

传真：010-57092611

客户服务电话：95568

网址：<http://www.cmbc.com.cn/>

(7) 华夏银行股份有限公司

注册地址：北京市东城区建国门内大街 22 号

办公地址：北京市东城区建国门内大街 22 号

法定代表人：吴建

联系人：严峻

电话：0571-85108195

传真：0571-85106576

（8） 杭州银行股份有限公司

注册地址：杭州市庆春路 46 号杭州银行大厦

办公地址：杭州市庆春路 46 号杭州银行大厦

法定代表人：吴太普

电话：0571-85108195

传真：0571-85106576

联系人：严峻

客户服务电话：0571-96523；400-8888-508

网址：<http://www.hzbank.com.cn>

（9） 光大证券股份有限公司

注册地址：上海市静安区新闻路 1508 号

办公地址：上海市静安区新闻路 1508 号

法定代表人：薛峰

联系人：刘晨

电话：021-22169081

传真：021-22169134

客户服务电话：4008888788；95525

网址：<http://www.ebscn.com/>

（10） 国泰君安证券股份有限公司

注册地址：上海市浦东新区商城路 618 号

办公地址：上海市浦东新区银城中路 168 号

法定代表人：万建华

联系人：芮敏祺

电话：021-38676666

传真：021-38670161

客户服务电话：95521

网址：<http://www.gtja.com/>

（11） 中国银河证券股份有限公司

注册地址：北京市西城区金融大街 35 号国际企业大厦 C 座

办公地址：北京市西城区金融大街 35 号国际企业大厦 C 座 2-6 层

法定代表人：陈有安

联系人：田薇

电话：010-66568430

传真：010-66568990

客户服务电话：4008888888

网址：<http://www.chinastock.com.cn/>

(12) 中信建投证券股份有限公司

注册地址：北京市朝阳区安立路 66 号 4 号楼

办公地址：北京市朝阳区门内大街 188 号

法定代表人：王常青

联系人：权唐

电话：010—85130588

传真：010—65182261

客户服务电话：4008888108

网址：<http://www.csc108.com/>

(13) 中信证券股份有限公司

注册地址：深圳市深南路 7088 号招商银行大厦 A 层

法定代表人：王东明

联系人：陈忠

电话：010—84588888

传真：010—84865560

客户服务电话：010-84588888

网址：<http://www.cs.ecitic.com/>

(14) 海通证券股份有限公司

注册地址：上海市淮海中路 98 号

办公地址：上海市广东路 689 号海通证券大厦

法定代表人：王开国

联系人：金芸、李笑鸣

电话：021—23219275

传真：021—63602722

客户服务电话：95553

网址：<http://www.htsec.com/>

(15) 长江证券股份有限公司

注册地址：武汉市新华路特 8 号长江证券大厦

办公地址：武汉市新华路特 8 号长江证券大厦

法定代表人：杨泽柱

联系人：李良

电话：027-65799999

传真：027-85481900

客户服务电话：95579;4008-888-999

网址：<http://www.95579.com/>

(16) 申万宏源证券有限公司

注册地址：上海市徐汇区长乐路 989 号 45 层

办公地址：上海市徐汇区长乐路 989 号 45 层（邮编：200031）

法定代表人：李梅

联系人：黄维琳、钱达琛

电话：021-33389888

传真：021-33388224

客户服务电话：95523 或 4008895523

网址：www.swhysc.com

(17) 安信证券股份有限公司

注册地址：深圳市福田区金田路 4018 号安联大厦 35 层、28 层 A02 单元

办公地址：深圳市福田区金田路 4018 号安联大厦 35 层、28 层 A02 单元

法定代表人：牛冠兴

联系人：陈剑虹

电话：0755-82825551

传真：0755-82558355

客户服务电话：4008001001

网址：<http://www.essences.com.cn>

(18) 国信证券股份有限公司

注册地址：深圳市罗湖区红岭中路 1012 号国信证券大厦十六层至二十六层

办公地址：深圳市罗湖区红岭中路 1012 号国信证券大厦十六层至二十六层

法定代表人：何如

联系人：齐晓燕

电话：0755-82130833

传真：0755-82133952

客户服务电话：95536

网址：<http://www.guosen.com.cn/>

(19) 中国民族证券有限责任公司

注册地址：北京市西城区金融大街 5 号新盛大厦 A 座

办公地址：北京市西城区金融大街 5 号新盛大厦 A 座 613

法定代表人：赵大建

联系人：李微

电话：010-59355941

传真：010-66553791

客户服务电话：400-889-5618

网址：<http://www.e5618.com>

(20) 广发证券股份有限公司

注册地址：广州天河区天河北路183-187号大都会广场43楼（4301-4316房）

办公地址：广东省广州天河北路大都会广场5、18、19、36、38、39、41、42、43、44楼

法定代表人：孙树明

联系人：黄岚

电话：020-87555888

传真：020-87555305

客户服务电话：95575 或致电各地营业网点

网址：<http://www.gf.com.cn>

(21) 长城证券有限责任公司

注册地址：深圳市深南大道6008号特区报业大厦14、16、17层

办公地址：深圳市深南大道6008号特区报业大厦14、16、17层

法定代表人：黄耀华

联系人：高峰

电话：0755-83516094

传真：0755-83516199

客户服务电话：400-6666-888

网址：<http://new.cgws.com/>

(22) 渤海证券股份有限公司

注册地址：天津市经济技术开发区第二大街42号写字楼101室

办公地址：天津市南开区滨水西道8号

法定代表人：王春峰

联系人：王兆权

电话：022-28451861

传真：022-28451892

客户服务电话：400-6515-988

网址：<http://www.bhzq.com>

(23) 齐鲁证券有限公司

注册地址：山东省济南市经十路20518号

办公地址：山东省济南市经七路86号23层

法定代表人：李玮

联系人：吴阳

电话：0531-81283938

传真：0531-81283900

客户服务电话：95538

网址：<http://www.qlzq.com.cn/>

(24) 华福证券有限责任公司

注册地址：福州市五四路157号新天地大厦7、8层

办公地址：福州市五四路157号新天地大厦7至10层

法定代表人：黄金琳

联系人：张腾

电话：0591-87383623

传真：0591-87383610

客户服务电话：96326（福建省外请先拨0591）

网址：<http://www.hfzq.com.cn>

(25) 广州证券有限责任公司

注册地址：广州市天河区珠江新城珠江西路5号广州国际金融中心19、20楼

办公地址：广州市天河区珠江新城珠江西路5号广州国际金融中心19、20楼

法定代表人：刘东

联系人：林洁茹

电话：020-88836999

传真：020-88836654

客户服务电话：961303

网址：<http://www.gzs.com.cn>

(26) 信达证券股份有限公司

注册地址：北京市西城区闹市口大街9号院1号楼

办公地址：北京市西城区闹市口大街9号院1号楼

法定代表人：高冠江

联系人：唐静

电话：010-63080985

传真：010-63080978

客户服务电话：400-800-8899

网址：<http://www.cindasc.com>

(27) 西南证券股份有限公司

注册地址：重庆市江北区桥北苑 8 号

办公地址：重庆市江北区桥北苑 8 号西南证券大厦

法定代表人：余维佳

联系人：张婷

电话：023-63786220

传真：023-63786212

客户服务电话：4008096096

网址：<http://www.swsc.com.cn>

(28) 中原证券股份有限公司

注册地址：郑州市郑东新区商务外环路 10 号

办公地址：郑州市郑东新区商务外环路 10 号

法定代表人：菅明军

联系人：程月艳、耿铭

电话：0371-65585670

传真：0371-65585665

网址：<http://www.ccnew.com/>

客户服务电话：0371-967218；400-813-9666

(29) 国都证券有限责任公司

注册地址：北京市东城区东直门南大街 3 号国华投资大厦 9 层 10 层

办公地址：北京市东城区东直门南大街 3 号国华投资大厦 9 层 10 层

法定代表人：常喆

客户服务电话：400-818-8118

网址：www.guodu.com

(30) 天相投资顾问有限公司

注册地址：北京市西城区金融街 19 号富凯大厦 B 座 701

办公地址：北京市西城区新街口外大街 28 号 C 座 5 层

法定代表人：林义相

联系人：林爽

电话：010-66045608

客户服务电话：010-66045678

传真：010-66045500

网址：<http://www.txsec.com>

(31) 中信证券（浙江）有限责任公司

注册地址：浙江省杭州市解放东路 29 号迪凯银座 22 层

办公地址：浙江省杭州市解放东路 29 号迪凯银座 22 层

法定代表人：沈强

联系人：周妍

电话：0571-86811958

传真：0571-85783771

客户服务电话：0571-95548

网址：<http://www.bigsun.com.cn/>

(32) 平安证券有限责任公司

注册地址：深圳市福田区金田路大中华国际交易广场 8 楼

办公地址：深圳市福田区金田路大中华国际交易广场 8 楼

法定代表人：杨宇翔

联系人：郑舒丽

电话：0755-22626172

传真：0755-82400862

客户服务电话：4008816168

网址：<http://www.pingan.com/>

(33) 华融证券股份有限公司

注册地址：北京市西城区金融大街 8 号

办公地址：北京市西城区金融大街 8 号 A 座 3、5 层

法定代表人：宋德清

联系人：黄恒

联系电话：010-58568235

联系传真：010-58568062

公司网址：www.hrsec.com.cn

客服电话：010-58568118

(34) 西藏同信证券有限责任公司

注册地址：拉萨市北京中路 101 号

法定代表人：贾绍君

联系电话：021-36535002

传真：021-36533017

联系人：汪尚斌

公司网址: www.xzsec.com

客户咨询电话: 40088-11177

(35) 方正证券股份有限公司

注册地址: 湖南长沙芙蓉中路二段华侨国际大厦22-24层

办公地址: 湖南长沙芙蓉中路二段华侨国际大厦22-24层

法定代表人: 雷杰

联系人: 郭军瑞

电话: 0731-85832503

传真: 0731-85832214

客户服务电话: 95571

网址: <http://www.foundersc.com>

(36) 中航证券有限公司

注册地址: 南昌市抚河北路291号

办公地址: 南昌市抚河北路291号

法定代表人: 杜航

联系人: 余雅娜

电话: 0791-6768763

传真: 0791-6789414

客户服务电话: 400-8866-567

网址: <http://www.avicsec.com/>

(37) 新时代证券有限责任公司

注册地址: 北京市海淀区北三环西路99号院1号楼15层1501

办公地址: 北京市海淀区北三环西路99号院1号楼15层

法定代表人: 刘汝军

联系人: 马骏杰

电话: 010-83561329

传真: 010-83561094

客服电话: 400-698-9898

网址: www.xsdzq.cn

(38) 红塔证券股份有限公司

地址: 云南省昆明市北京路155号附1号红塔大厦9楼

法定代表人: 况雨林

客服电话: 0871-3577946

联系人: 高国泽

电话：0871-3577942

(39) 中信证券（山东）有限责任公司

注册地址：青岛市崂山区苗岭路29号澳柯玛大厦15层

办公地址：青岛市崂山区深圳路222号青岛国际金融广场20层

法定代表人：杨宝林

联系人：吴忠超

电话：0532-85022326

传真：0532-85022605

客户服务电话：95548

网址：<http://www.zxwt.com.cn>

(40) 大通证券股份有限公司

注册地址：辽宁省大连市沙河口区会展路129号大连国际金融中心A座-大连期货大厦38、39层

办公地址：辽宁省大连市沙河口区会展路129号大连国际金融中心A座-大连期货大厦38、39层

法定代表人：董永成

客服电话：4008-169-169

网址：www.daton.com.cn

(41) 深圳众禄基金销售有限公司

注册地址：深圳市罗湖区深南东路5047号发展银行大厦25楼I、J单元

办公地址：深圳市罗湖区深南东路5047号发展银行大厦25楼I、J单元

法定代表人：薛峰

联系人：童彩萍

联系电话：0755-33227950

传真：0755-82080798

客户服务电话：4006-788-887

网址：<https://www.zlfund.cn/>; www.jjmmw.com

(42) 北京展恒基金销售有限公司

注册地址：北京市顺义区后沙峪镇安富街6号

办公地址：北京市朝阳区德胜门外华严北里2号民建大厦6层

法定代表人：闫振杰

联系人：宋丽冉

联系电话：010-62020088

客服电话：4008-886-661

传真： 010-62020088-8802

网址： <http://www.myfund.com>

(43) 上海天天基金销售有限公司

注册地址： 上海市徐汇区龙田路 190 号 2 号楼二层

办公地址： 上海市徐汇区龙田路 195 号 3C 座 9 楼

法定代表人： 其实

联系人： 潘世友

联系电话： 021-54509988-7019

客服电话： 400-1818-188

传真： 021-64385308

网址： www.1234567.com.cn

(44) 杭州数米基金销售有限公司

注册地址： 杭州市余杭区仓前街道海曙路东 2 号

办公地址： 浙江省杭州市滨江区江南大道 3588 号恒生大厦 12 楼

法定代表人： 陈柏青

联系人： 周瑾旻

电话： 0571-28829790， 021-60897869

客服电话： 4000-766-123

传真： 0571-26698533

网址： <http://www.fund123.cn/>

(45) 上海好买基金销售有限公司

注册地址： 上海市虹口区场中路 685 弄 37 号 4 号楼 449 室

办公地址： 上海市浦东南路 1118 号鄂尔多斯国际大厦 9 楼

法定代表人： 杨文斌

联系人： 薛年

联系电话： 021-58870011-6705

客服电话： 400-700-9665

传真： 021-68596916

网址： <http://www.ehowbuy.com/>

(46) 诺亚正行（上海）基金销售投资顾问有限公司

注册地址： 上海市金山区廊下镇漕廊公路 7650 号 205 室

办公地址： 上海市浦东新区银城中路 68 号时代金融中心 8 楼 801 室

法定代表人： 汪静波

联系人： 李玲

联系电话：021-38602750

客服电话：400-821-5399

传真：021-38509777

网址：<http://www.noah-fund.com/>

(47) 和讯信息科技有限公司

注册地址：北京市朝阳区朝外大街 22 号泛利大厦 10 层

办公地址：北京朝外大街 22 号泛利大厦 10 层

法定代表人：王莉

联系人：习甜

联系电话：010-85650920

客服电话：400-920-0022

传真：010-85657357

网址：<http://licaike.hexun.com/>

(48) 浙江金观诚财富管理有限公司

注册地址：拱墅区霞湾巷 239 号 8 号楼 4 楼 403 室

办公地址：杭州市教工路 18 号 EAC 欧美中心 A 座 D 区 8 层

法定代表人：陆彬彬

联系人：鲁盛

联系电话：0571-56028617

客服电话：400-068-0058

传真：0571-56899710

网址：www.jincheng-fund.com

(49) 上海利得基金销售有限公司

注册地址：上海市宝山区蕴川路 5475 号 1033 室

办公地址：上海东方路 989 号中达大厦 2 楼

法定代表人：盛大

联系人：徐雪吟

联系电话：021-50583533-3011

客服电话：400-005-6355

传真：021-50583533

网址：www.leadfund.com.cn

(50) 上海长量基金销售投资顾问有限公司

注册地址：上海市浦东新区高翔路526号2幢

办公地址：上海市浦东新区浦东大道555号裕景国际B座16层

法定代表人：张跃伟

联系人：单丙焯

联系电话：021-20691832

客服电话：400-089-1289

传真：021-58787698

网址：<http://www.erichfund.com>

(51) 深圳市新兰德证券投资咨询有限公司

注册地址：深圳市福田区华强北路赛格科技园4栋10层1006#

办公地址：北京市西城区金融大街35号国企大厦C座9层

法定代表人：马令海

联系人：邓洁

联系电话：010-58325388-1105

客服电话：4008507771

传真：010-58325282

网址：t.jrj.com

(52) 一路财富（北京）基金销售有限公司

注册地址：北京市西城区车公庄大街9号五栋大楼C座702

办公地址：北京市西城区阜成门大街2号万通新世界广场A座2208

法定代表人：吴雪秀

联系人：苏昊

联系电话：010-88312877-8033

客服电话：400-001-1566

网址：www.yilucaifu.com

(53) 中国国际期货有限公司

层 注册地址：北京市朝阳区建国门外光华路14号1幢1层、2层、9层、11层、12层

办公地址：北京市朝阳区光华路16号中期大厦A座9层

法定代表人：王兵

联系人：赵森

联系电话：010-65807399

客服电话：95162

网址：www.cifco.net

(54) 中期资产管理有限公司

注册地址：北京市朝阳区建国门外光华路14号1幢11层1103号

办公地址：北京市朝阳区建国门外光华路16号中国中期大厦A座11层

法定代表人：路瑶

联系人：侯英建

联系电话：010-65807865

客服电话：010-65807609

网址：www.cifcofund.com

(55)中天嘉华基金销售有限公司

注册地址：北京市石景山区八大处高科技西井路3号3号楼7457房间

办公地址：北京市朝阳区京顺路5号曙光大厦C座1层

法定代表人：黄俊辉

联系人：张立新

联系电话：010-58276785

客服电话：400-650-9972

网址：www.sinowel.com

(56) 华安证券股份有限公司

注册地址：安徽省合肥市长江中路357号

办公地址：安徽省合肥市南二环959号财智中心B1座

法定代表人：李工

联系人：甘霖

电话：0551-5161821

传真：0551-5161672

客户服务电话：0551-96518/4008096518

网址：<http://www.hazq.com/>

(57) 华龙证券有限责任公司

注册地址：甘肃省兰州市静宁路308号

办公地址：甘肃省兰州市城关区东岗西路638号财富大厦

法定代表人：李晓安

联系人：李昕田

电话：0931-8888088

传真：0931-4890515

客户服务电话：0931-4890619/4890618/4890100

网址：<http://www.hlzqgs.com/>

(58) 南京银行股份有限公司

注册地址：南京市白下区淮海路50号

办公地址：南京市玄武区中山路288号

法定代表人：林复

联系人：刘晔

电话：025—86775335

传真：025—86775376

客户服务电话：4008896400

网址：<http://www.njcb.com.cn>

（59）中国邮政储蓄银行股份有限公司

注册地址：北京市西城区金融大街3号

办公地址：北京市西城区金融大街3号

法定代表人：李国华

联系人：陈春林

传真：010—68858117

客户服务电话：95580

网址：<http://www.psbc.com>

（60）兴业银行股份有限公司

注册地址：福州市湖东路154号

办公地址：上海市江宁路168号

法定代表人：高建平

注册日期：1988年8月26日

注册资本：190.52亿元人民币

联系人：刘玲

电话：021-52629999

客服电话：95561

网址：www.cib.com.cn

（61）中国国际金融有限公司

注册地址：中国北京建国门外大街1号 国贸大厦2座28层

办公地址：中国北京建国门外大街1号 国贸大厦2座28层

法定代表人：金立群

联系人：罗春蓉 武明明

电话：010—65051166

传真：010—65051156

客户服务电话：010—85679238/85679169；0755—83195000；021—63861195/63861196

网址：<http://www.cicc.com.cn/>

(62) 天风证券股份有限公司

注册地址：湖北省武汉市东湖新技术开发区关东园路2号高科大厦4楼

办公地址：湖北省武汉市江汉区唐家墩路32号国资大厦B座4楼

法定代表人：余磊

联系电话：027—87618889

传真：027—87618882

联系人：刘鑫

客服电话：027—87618889

公司网址：<http://www.tfzq.com>

(63)北京唐鼎耀华投资咨询有限公司

注册地址：北京市延庆县延庆经济开发区百泉街10号2栋236室

办公地址：北京市朝阳区亮马桥路甲40号二十一世纪大厦A303

法定代表人：杨涛

联系人：周君

联系电话：010-53570568

客服电话：400-819-9868

网址：www.tdyfund.com

基金管理人可根据《中华人民共和国证券投资基金法》、《证券投资基金运作管理办法》、《证券投资基金销售管理办法》和本基金基金合同等的规定，选择其他符合要求的机构代理销售本基金，并及时履行公告义务。

(二) 基金注册登记机构

名称：中国证券登记结算有限责任公司

注册地址：北京市西城区太平桥大街17号

注册登记业务办公地址：北京市西城区太平桥大街17号

法定代表人：周明

电话：010-59378856

传真：010-59378907

联系人：崔巍

(三) 律师事务所及经办律师

名称：北京德恒律师事务所

住所：北京市西城区金融街19号富凯大厦B座十二层

办公地址：北京市西城区金融街19号富凯大厦B座十二层

负责人：王丽

电话：(010) 66575888

传 真：（010）65232181

经办律师：徐建军、李晓明

（四）会计师事务所及经办注册会计师

名 称：普华永道中天会计师事务所有限公司

住所：上海市浦东新区陆家嘴环路 1318 号星展银行大厦 6 楼

办公地址：上海市湖滨路 202 号普华永道中心 11 楼

法定代表人：杨绍信

经办注册会计师：许康玮、吴海霞

联系电话：（021）23238888

传 真：（021）23238800

四、基金的名称

本基金名称：工银瑞信睿智中证 500 指数分级证券投资基金

五、基金的类型

本基金类型：股票型基金

六、基金的投资目标

采用指数化投资，通过控制基金投资组合相对于标的指数的偏离度，实现对标的指数的有效跟踪。通过产品分级设置，为不同份额投资者提供具有差异化收益和风险特征的投资工具。

七、基金的投资范围

本基金资产投资于具有良好流动性的金融工具，包括中证 500 指数的成份股及其备选成份股、首发和增发新股、债券、权证以及经中国证监会批准的允许基金投资的其它金融工具。法律法规或监管机构以后允许基金投资的其他品种，基金管理人在履行适当程序后，可以将其纳入投资范围。

本基金投资于股票资产占基金资产净值的比例为 90%-95%，其中标的指数成分股票、备选成分股票占基金资产净值的比例不低于 90%。现金、债券资产以及中国证监会允许基金投资的其他证券品种占基金资产净值的比例为 5%-10%，其中现金或者到期日在一年以内的政府债券不低于基金资产净值 5%。权证及其他金融工具的投资比例符合法律法规和监管机构的规定。

八、基金的投资策略

（一）投资策略

本基金采取完全复制策略，即按照标的指数的成份股构成及其权重构建基金股票投资组合，并根据标的指数成份股及其权重的变动进行相应调整。但因特殊情况（如市场流动性不足、成份股被限制投资等）导致基金无法获得足够数量的股票时，基金管理人将运用其他合理的投资方法构建本基金的实际投资组合，追求尽可能贴近目标指数的表现。本基金对标的指数的跟踪目标是：力争使得基金日收益率与业绩比较基准日收益率偏离度的年度平均值不超过 0.35%，偏离度年化标准差不超过 4%。

1. 股票资产指数化投资策略

本基金股票资产投资原则上采用完全复制标的指数的方法跟踪标的指数。通常情况下，本基金根据标的指数成分股票在指数中的权重确定成分股票的买卖数量。

在特殊情况下，本基金将选择其它股票或股票组合对标的指数中的股票加以替换，这些情况包括但不限于以下情形：

- （1）法律法规的限制；
- （2）标的指数成份股流动性严重不足；
- （3）本基金资产规模过大导致本基金持有该股票比例过高；
- （4）成份股上市公司存在重大虚假陈述等违规行为、或者面临重大的不利行政处罚或司法诉讼；
- （5）有充分而合理的理由认为其市场价格被操纵等。

进行此等替换遵循的原则如下：

- （1）优先考虑用以替换的股票与被替换的股票属于同一行业；
- （2）替换后，该成份股票所在行业在基金股票资产组合中的权重与标的指数中该行业权重相一致。
- （3）用以替换的股票或股票组合与被替换的股票在考查期内日收益率序列风险收益特征高度相关，能较好地代表被替代股票的收益率波动情况。

2. 股票指数化投资日常投资组合管理

（1）标的指数定期调整

根据标的指数的编制规则及调整公告，本基金在指数成份股调整生效前，分析并确定组合调整策略，及时进行投资组合的优化调整，减少流动性冲击，尽量减少标的指数成份股变动所带来的跟踪偏离度和跟踪误差。

（2）成份股公司信息的日常跟踪与分析

跟踪标的指数成份股公司信息（如：股本变化、分红、配股、增发、停牌、复牌等），以及成份股公司其他重大信息，分析这些信息对指数的影响，并根据这些信息确定基金投资组合每日交易策略。

（3）标的指数成份股票临时调整

在标的指数成份股票调整周期内，若出现成份股票临时调整的情形，本基金管理人将密切关注样本股票的调整，并及时制定相应的投资组合调整策略。

（4）申购赎回情况的跟踪与分析

跟踪本基金申购和赎回信息，结合基金的现金头寸管理，分析其对组合的影响，制定交易策略以应对基金的申购赎回。

（5）跟踪偏离度的监控与管理

每日跟踪基金组合与标的指数表现的偏离度，每月末、季度末定期分析基金的实际组合与标的指数表现的累计偏离度、跟踪误差变化情况及其原因，并优化跟踪偏离度管理方案。

3. 债券投资策略

本基金基于流动性管理及策略性投资的需要，将投资于国债、金融债等期限在一年期以下的债券，债券投资的目的是保证基金资产流动性，有效利用基金资产，提高基金资产的投资收益。

4. 其他金融工具投资策略

在法律法规许可时，本基金可基于谨慎原则运用权证等相关金融衍生工具对基金投资组合进行管理，以提高投资效率，管理基金投资组合风险水平，以更好地实现本基金的投资目标。本基金管理人运用上述金融衍生工具必须是出于追求基金充分投资、减少交易成本、降低跟踪误差的目的，不得应用于投机交易目的，或用作杠杆工具放大基金的投资。

（二）投资管理程序

1. 投资决策依据

（1）本基金采用指数化投资，在追求跟踪偏离度与跟踪误差最小化的前提下，根据本基金的标的指数成份股票构成及其权重，形成基金投资建议。

（2）遵守有关法律法规和基金合同的规定；

（3）以维护基金份额持有人利益为基金投资决策的准则。

2. 投资程序

本基金管理人建立了规范的投资管理流程和严格的风险管理体系，贯彻于投资研究、投资决策、组合构建、交易执行、风险管理及绩效评估的全过程。

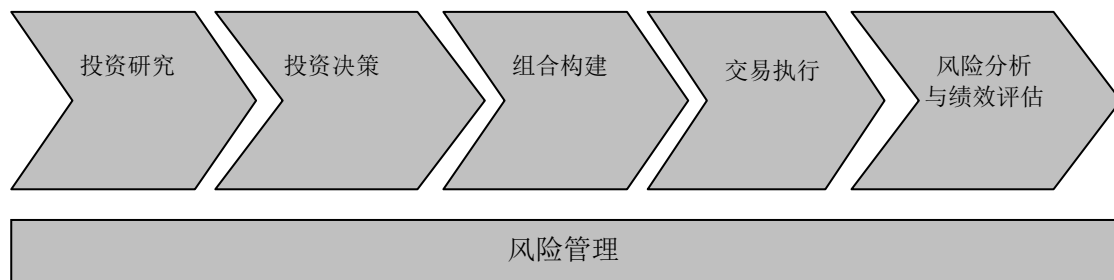


图 1 投资管理流程

(1) 投资研究

本基金采取指数化投资策略，金融工程研究人员在追求跟踪偏离度与跟踪误差最小化的前提下，根据标的指数成份股票构成及其权重、公司行为、标的指数编制规则、指数成份股定期调整等信息，形成基金投资建议。

(2) 交易执行

交易员负责在合法合规的前提下，执行基金经理的投资指令，并实施一线风险监控。

(3) 风险分析及绩效评估

风险管理部对投资组合的风险水平及基金的投资绩效进行评估，报风险管理委员会，抄送投资决策委员会、投资总监及基金经理，并就基金的投资组合提出风险管理建议。

基金管理人会对基金的投资行为进行合规性监控，并对投资过程中存在的合规风险向基金经理、投资总监、投资决策委员会及风险管理委员会进行风险提示。

九、基金的业绩比较基准

本基金投资组合的业绩比较基准为：中证 500 指数收益率×95%+商业银行税后活期存款利率×5%。

中证 500 指数是中证指数公司编制并发布的市场指数，它的成份股为样本空间内股票扣除沪深 300 指数样本股及最近一年日均总市值排名前 300 名的股票，剩余股票按照最近一年（新股为上市以来）的日均成交金额由高到低排名，剔除排名后 20% 的股票，然后将剩余股票按照日均总市值由高到低进行排名，选取排名在前 500 名的股票作为中证 500 指数样本股。中证 500 指数综合反映沪深证券市场内小市值公司的整体状况。

十、基金的风险收益特征

本基金属于股票型基金，其风险与收益高于混合基金、债券基金与货币市场基金。此外，本基金作为指数型基金，采用完全复制策略，跟踪标的指数市场表现，目标为获取市场平均收益，是股票基金中处于中等风险水平的基金产品。

本基金的分级设定则决定了不同份额具有不同的风险和收益特征。睿智 A 份额具

有低风险、低预期收益的特征；睿智 B 份额具有高风险、高预期收益的特征。

十一、基金投资组合报告

本投资组合报告期为 2014 年 9 月 1 日起至 12 月 31 日止（财务数据未经审计）。

1 报告期末基金资产组合情况

序号	项目	金额（元）	占基金总资产的比例（%）
1	权益投资	67,900,355.38	91.41
	其中：股票	67,900,355.38	91.41
2	固定收益投资	-	-
	其中：债券	-	-
	资产支持证券	-	-
3	贵金属投资	-	-
4	金融衍生品投资	-	-
5	买入返售金融资产	-	-
	其中：买断式回购的买入返售金融资产	-	-
6	银行存款和结算备付金合计	5,403,999.64	7.28
7	其他资产	975,644.64	1.31
8	合计	74,279,999.66	100.00

注：由于四舍五入的原因金额占基金总资产的比例分项之和与合计可能有尾差。

2 报告期末按行业分类的股票投资组合

(1) 报告期末指数投资按行业分类的股票投资组合

代码	行业类别	公允价值（元）	占基金资产净值比例（%）
A	农、林、牧、渔业	1,232,042.70	1.72
B	采矿业	2,262,120.51	3.15
C	制造业	38,343,333.68	53.38
D	电力、热力、燃气及水生产和供应业	2,077,375.40	2.89
E	建筑业	2,072,178.13	2.88
F	批发和零售业	4,552,268.75	6.34
G	交通运输、仓储和邮政业	2,792,630.99	3.89
H	住宿和餐饮业	100,440.00	0.14
I	信息传输、软件和信息技术服务业	3,726,371.65	5.19
J	金融业	1,785,137.70	2.48
K	房地产业	5,504,765.59	7.66
L	租赁和商务服务业	1,043,614.34	1.45
M	科学研究和技术服务业	277,250.44	0.39
N	水利、环境和公共设施管理业	488,169.50	0.68
O	居民服务、修理和其他服务业	-	-
P	教育	-	-

Q	卫生和社会工作	-	-
R	文化、体育和娱乐业	825,958.00	1.15
S	综合	709,688.00	0.99
	合计	67,793,345.38	94.37

注：由于四舍五入的原因公允价值占基金资产净值的比例分项之和与合计可能有尾差。

(2) 报告期末积极投资按行业分类的股票投资组合

代码	行业类别	公允价值（元）	占基金资产净值比例（%）
A	农、林、牧、渔业	-	-
B	采掘业	-	-
C	制造业	107,010.00	0.15
D	电力、热力、燃气及水生产和供应业	-	-
E	建筑业	-	-
F	批发和零售业	-	-
G	交通运输、仓储和邮政业	-	-
H	住宿和餐饮业	-	-
I	信息传输、软件和技术服务业	-	-
J	金融业	-	-
K	房地产业	-	-
L	租赁和商务服务业	-	-
M	科学研究和技术服务业	-	-
N	水利、环境和公共设施管理业	-	-
O	居民服务、修理和其他服务业	-	-
P	教育	-	-
Q	卫生和社会工作	-	-
R	文化、体育和娱乐业	-	-
S	综合	-	-
	合计	107,010.00	0.15

注：由于四舍五入的原因公允价值占基金资产净值的比例分项之和与合计可能有尾差。

3 报告期末按公允价值占基金资产净值比例大小排序的前十名股票投资明细

(1) 报告期末指数投资按公允价值占基金资产净值比例大小排序的前十名股票投资明细

序号	股票代码	股票名称	数量（股）	公允价值（元）	占基金资产净值比例（%）
1	601099	太平洋	60,200	856,044.00	1.19
2	300059	东方财富	20,600	575,976.00	0.80
3	300168	万达信息	8,443	390,066.60	0.54
4	600266	北京城建	15,300	361,998.00	0.50
5	600169	太原重工	41,300	360,136.00	0.50
6	600694	大商股份	7,200	345,096.00	0.48

7	600881	亚泰集团	46,100	344,367.00	0.48
8	000998	隆平高科	17,000	334,730.00	0.47
9	600755	厦门国贸	28,420	321,146.00	0.45
10	600410	华胜天成	15,649	318,770.13	0.44

(2) 报告期末积极投资按公允价值占基金资产净值比例大小排序的前五名股票投资明细

序号	股票代码	股票名称	数量(股)	公允价值(元)	占基金资产净值比例(%)
1	000627	天茂集团	26,100	107,010.00	0.15

4 报告期末按债券品种分类的债券投资组合

本基金本报告期末未持有债券。

5 报告期末按公允价值占基金资产净值比例大小排名的前五名债券投资明细

本基金本报告期末未持有债券。

6 报告期末按公允价值占基金资产净值比例大小排名的前十名资产支持证券投资明细

本基金本报告期末未持有资产支持证券。

7 报告期末按公允价值占基金资产净值比例大小排序的前五名贵金属投资明细

本基金本报告期末未持有贵金属。

8 报告期末按公允价值占基金资产净值比例大小排名的前五名权证投资明细

本基金本报告期末未持有权证。

8 投资组合报告附注

8.1 本基金投资的前十名证券的发行主体本期末没有出现被监管部门立案调查,或在报告编制日前一年内受到公开谴责、处罚的情形。

8.2 本基金投资的前十名股票未超出基金合同规定的备选股票库。

8.3 其他资产构成

序号	名称	金额(元)
1	存出保证金	13,740.01
2	应收证券清算款	904,014.47
3	应收股利	-
4	应收利息	1,306.00
5	应收申购款	56,584.16
6	其他应收款	-
7	待摊费用	-
8	其他	-
9	合计	975,644.64

8.4 报告期末持有的处于转股期的可转换债券明细

本基金本报告期末未持有处于转股期的可转换债券。

8.5 报告期末前十名股票中存在流通受限情况的说明

(1) 报告期末指数投资前十名股票中存在流通受限情况的说明

序号	股票代码	股票名称	流通受限部分的公允价值 (元)	占基金资产净值比例 (%)	流通受限情况说明
1	300168	万达信息	390,066.60	0.54	重大事项

(2) 报告期末积极投资前五名股票中存在流通受限情况的说明

序号	股票代码	股票名称	流通受限部分的公允价值 (元)	占基金资产净值比例 (%)	流通受限情况说明
1	000627	天茂集团	107,010.00	0.15	重大事项

8.6 投资组合报告附注的其他文字描述部分

无。

十二、基金的业绩

基金管理人承诺以恪尽职守、诚实信用、勤勉尽责的原则管理和运用基金财产，但不保证基金一定盈利，也不向投资者保证最低收益。基金的过往业绩并不代表其未来表现。投资有风险，投资者在作出投资决策前应仔细阅读本基金的招募说明书。

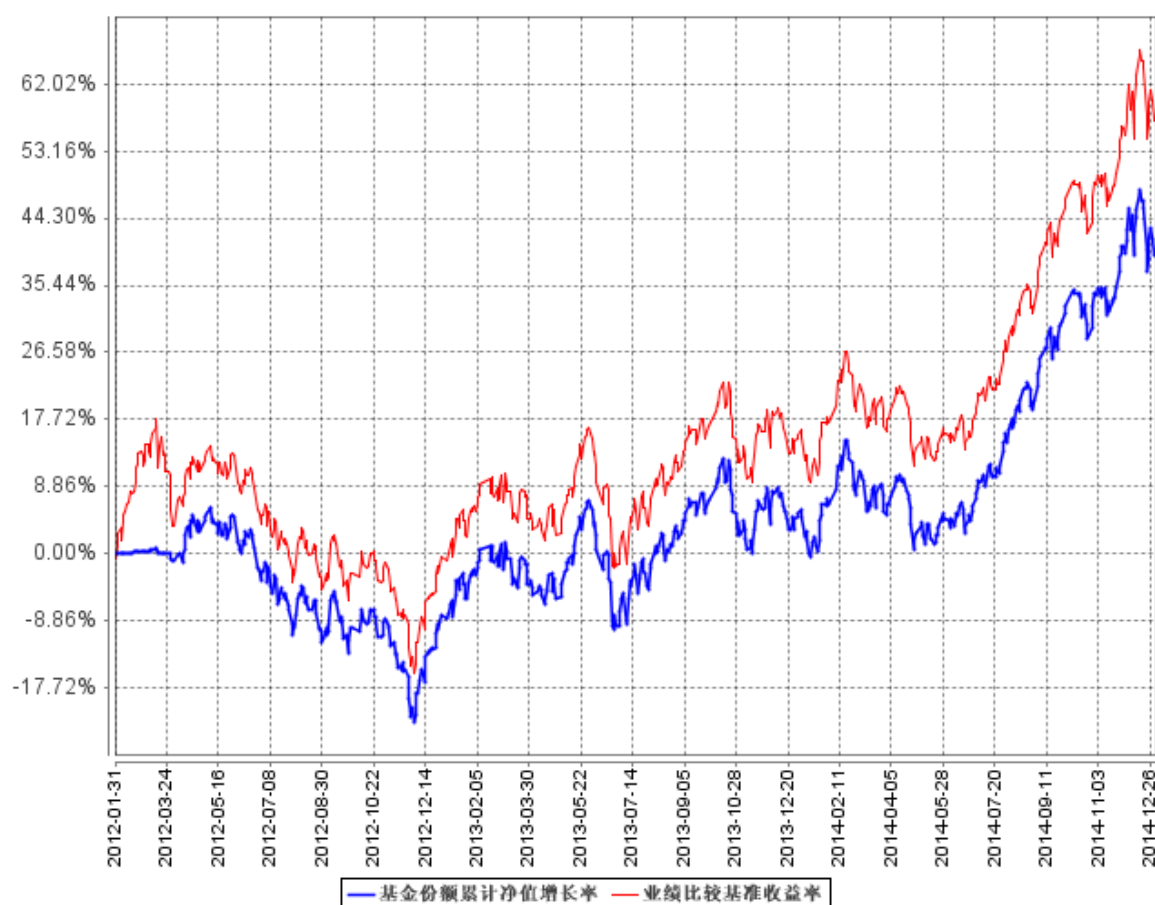
1. 本基金合同生效日为 2012 年 1 月 31 日，基金合同生效以来（截至 2014 年 12 月 31 日）的投资业绩及同期基准的比较如下表所示：

阶段	净值增长率①	净值增长率标准差②	业绩比较基准收益率③	业绩比较基准收益率标准差④	①-③	②-④
2012.1.31-2012.12.31	-8.18%	1.17%	-0.35%	1.35%	-7.83%	-0.18%
2013.1.1-2013.12.31	14.71%	1.37%	16.14%	1.37%	-1.43%	0.00%
2014.1.1-2014.12.31	33.36%	1.17%	36.88%	1.18%	-3.52%	-0.01%
自基金合同生效起至今	40.46%	1.24%	58.42%	1.30%	-17.96%	-0.06%

2. 自基金合同生效以来基金累计净值增长率变动及其与同期业绩比较基准收益率变动的比较

(2012 年 1 月 31 日至 2014 年 12 月 31 日)

基金份额累计净值增长率与同期业绩比较基准收益率的历史走势对比图



注：1. 本基金基金合同于 2012 年 1 月 31 日生效。

2. 按基金合同规定，本基金建仓期为六个月。截至本报告期末，本基金的各项投资比例符合基金合同关于投资范围、投资禁止行为与限制的规定：本基金投资于股票资产占基金资产净值的比例为 90%-95%，其中标的指数成分股票、备选成分股票占基金资产净值的比例不低于 90%；现金、债券资产以及中国证监会允许基金投资的其他证券品种占基金资产净值的比例为 5%-10%，其中现金或者到期日在一年以内的政府债券不低于基金资产净值 5%。

十三、费用概览

（一）与基金运作有关的费用

1. 基金费用的种类

- （1）基金管理人的管理费；
- （2）基金托管人的托管费；
- （3）因基金的证券交易或结算而产生的费用；
- （4）基金合同生效以后的信息披露费用；
- （5）基金份额持有人大会费用；
- （6）基金合同生效以后的会计师费和律师费；

- (7) 基金资产的资金汇划费用；
- (8) 基金上市费及年费；
- (9) 标的指数许可使用费；
- (10) 按照国家有关法律法规规定可以列入的其他费用。

2. 基金费用计提方法、计提标准和支付方式

(1) 基金管理人的管理费

基金管理人的基金管理费按基金财产净值的 1.0% 年费率计提。

在通常情况下，基金管理费按前一日基金财产净值的 1.0% 年费率计提。计算方法如下：

$$H = E \times 1.0\% \div \text{当年天数}$$

H 为每日应计提的基金管理费

E 为前一日基金财产净值

基金管理费每日计提，按月支付。经基金管理人与基金托管人核对一致后，由基金托管人于次月首日起 3 个工作日内从基金财产中一次性支付给基金管理人。

(2) 基金托管人的基金托管费

基金托管人的基金托管费按基金财产净值的 0.2% 年费率计提。

在通常情况下，基金托管费按前一日基金财产净值的 0.2% 年费率计提。计算方法如下：

$$H = E \times 0.2\% \div \text{当年天数}$$

H 为每日应计提的基金托管费

E 为前一日的基金财产净值

基金托管费每日计提，按月支付。经基金管理人与基金托管人核对一致后，由基金托管人于次月首日起 3 个工作日内从基金财产中一次性支付给基金托管人。

(3) 基金合同生效后的标的指数许可使用费

在通常情况下，基金标的指数许可使用基点费按前一日基金资产净值的年费率计提。计算方法如下：

$H = E \times \text{标的指数许可使用基点费率} \div \text{当年天数}$ ，根据基金管理人与标的指数供应商签订的相应指数许可协议的规定，本基金标的指数许可使用基点费年费率为 0.02%

H 为每日应计提的基金标的指数许可使用基点费

E 为前一日基金资产净值

自基金合同生效之日起，基金标的指数许可使用基点费每日计提，按季支付。基金设立当年，不足 3 个月的，按照 3 个月收费。根据基金管理人与标的指数供应商签订的相应指数许可协议的规定，标的指数许可使用基点费的收取下限为每季（自然季度）人民币 50,000 元，当季标的指数许可使用基点费不足 50,000 元的，按照 50,000 元支付。

由基金管理人向基金托管人发送基金标的指数许可使用费划付指令,经基金托管人复核后于每年1月,4月,7月,10月的前十个工作日内将上季度标的指数许可使用基点费从基金财产中一次性支付,若遇法定节假日、休息日,支付日期顺延。

(4) 本条第1款第(3)至第(9)项费用由基金管理人和基金托管人根据有关法规及相应协议的规定,列入当期基金费用。

3. 不列入基金费用的项目

本条第1款约定以外的其他费用,以及基金管理人和基金托管人因未履行或未完全履行义务导致的费用支出或基金财产的损失等不列入基金费用。

4. 基金管理费和基金托管费的调整

基金管理人和基金托管人可协商酌情调低基金管理费和基金托管费,无须召开基金份额持有人大会。

(二) 与基金销售有关的费用

1. 申购费用

本基金申购采用金额申购方式,申购费率如下表。投资者在一天之内如果有多笔申购,费率按单笔分别计算。

申购金额 M (含申购费)	申购费率
M < 100 万	1.2%
100 万 ≤ M < 300 万	0.8%
300 万 ≤ M < 500 万	0.4%
500 万 ≤ M	按笔收取, 1000 元/笔

本基金的申购费用由申购人承担,不列入基金资产,用于基金的市场推广、销售、注册登记等各项费用。

睿智 500 份额的场内申购费率由基金代销机构参照场外申购费率执行。

申购费用的计算方法:

净申购金额 = 申购金额 / (1 + 申购费率)

申购费用 = 申购金额 - 净申购金额

2. 赎回费用

本基金的场内赎回适用固定的赎回费率,定为 0.5%。

场外赎回费率按基金份额持有期限递减。从场内转托管至场外的基金份额,从场外赎回时,其持有期限从转托管日转入确认日开始计算。

连续持有时间 (N)	场外赎回费率
N < 1年	0.5%
1年 ≤ N < 2年	0.2%
N ≥ 2年	0%

(注：1 年指 365 天，2 年为 730 天，依此类推)

赎回费用的计算方法： $\text{赎回费用} = \text{赎回份额} \times \text{赎回受理当日基金份额净值} \times \text{赎回费率}$

3. 睿智 500 份额的申购费用由申购人承担，主要用于基金的市场推广、销售、注册登记等各项费用，不列入基金财产。

睿智 500 份额的赎回费用由基金份额持有人承担，其中不低于 25% 的部分归入基金财产，其余部分用于支付注册登记费等相关手续费。

4. 基金管理人可以在法律法规和基金合同规定范围内调低睿智 500 份额的申购费率和赎回费率。费率如发生变更，基金管理人应在调整实施 3 个工作日前在至少一种指定媒体上公告。

十四、对招募说明书更新部分的说明

本招募说明书依据《基金法》、《运作办法》、《销售管理办法》、《信息披露管理办法》及其它有关法律法规的要求，对本基金招募说明书进行了更新，主要更新的内容如下：

1. 在“三、基金管理人”部分，更新了基金管理人主要人员情况的相关信息。
2. 在“五、相关服务机构”部分，更新了代销机构的有关信息。
3. 在“十、基金份额的申购、赎回”部分，更新了申购与赎回的数额限制。
4. 在“十三、基金的投资”部分，更新了最近一期投资组合报告的相关信息。
5. 在“十四、基金的业绩”部分，更新了截至 2014 年 12 月 31 日基金的业绩。
6. 在“十九、基金份额的折算”部分，更新了 2015 年度基金份额的定期折算情况。
7. 在“二十八、其他应披露事项”部分，增加了本次更新期间本基金的相关公告事项。

上述内容仅为本更新招募说明书的摘要，投资人欲查询本更新招募说明书正文，可登陆工银瑞信基金管理有限公司网站 www.icbccs.com.cn。

工银瑞信基金管理有限公司

二〇一五年三月十六日