

# 东方红睿华沪港深灵活配置混合型证券投资基金

## 招募说明书（更新）

### （摘要）

（2017 年第 1 号）

东方红睿华沪港深灵活配置混合型证券投资基金（以下简称“本基金”）的募集申请经中国证监会 2016 年 6 月 12 日证监许可【2016】1263 号文准予注册。本基金的基金合同于 2016 年 8 月 4 日正式生效。

### 【重要提示】

本基金投资于证券市场，基金净值会因为证券市场波动等因素产生波动。投资有风险，投资人认购（或申购）基金时应认真阅读本招募说明书及基金合同等信息披露文件，自主判断基金的投资价值，全面认识本基金产品的风险收益特征和产品特性，充分考虑自身的风险承受能力，理性判断市场，对认购（或申购）基金的意愿、时机、数量等投资行为作出独立决策，自行承担投资风险。投资者在获得基金投资收益的同时，亦承担基金投资中出现的各类风险，可能包括：证券市场整体环境引发的系统性风险、个别证券特有的非系统性风险、封闭期无法赎回和开放期大量赎回或暴跌导致的流动性风险、基金管理人在投资经营过程中产生的操作风险、本基金特有的风险等。基金管理人提醒投资者基金投资的“卖者尽责、买者自负”原则，在投资者作出投资决策后，基金运营状况与基金净值变化引致的投资风险，由投资者自行负责。

本基金投资于中小企业私募债券，由于中小企业私募债券采取非公开发行的方式发行，即使市场流动性比较好的情况下，个别债券的流动性可能较差，从而使得基金在进行个券操作时，可能难以按计划买入或卖出相应的数量，或买入卖出行为对价格产生比较大的影响，增加个券的建仓成本或变现成本。并且，中小企业私募债信用等级较一般债券较低，存在着发行人不能按时足额还本付息的风险，此外，当发行人信用评级降低时，基金所投资的债券可能面临价格下跌风

险。

本基金除了投资A股外，还可根据法律法规规定投资香港联合交易所上市  
的股票。除了需要承担与境内证券投资基金类似的市场波动风险等一般投资风险之  
外，本基金还面临汇率风险、香港市场风险等境外证券市场投资所面临的特别投  
资风险。

本基金是一只混合型基金，属于较高预期风险、较高预期收益的证券投资基  
金品种，其预期风险与收益高于债券型基金与货币市场基金，低于股票型基金。

基金的过往业绩并不预示其未来表现。基金管理人管理的其他基金的业绩并  
不构成本基金业绩表现的保证。

基金管理人依照恪尽职守、诚实信用、谨慎勤勉的原则管理和运用基金财产，  
但不保证基金一定盈利，也不保证最低收益。

本招募说明书所载内容截止至2017年2月3日，基金投资组合报告和基金业绩  
表现截止至2016年12月31日（财务数据未经审计）。

## 一、基金管理人

### （一）基金管理人概况

本基金基金管理人为上海东方证券资产管理有限公司，基本信息如下：

名称：上海东方证券资产管理有限公司

住所：上海市黄浦区中山南路318号2号楼31层

办公地址：上海市黄浦区中山南路318号2号楼31、37、39、40层

法定代表人：陈光明

设立日期：2010年7月28日

批准设立机关及批准设立文号：中国证监会证监许可[2010]518号

开展公开募集证券投资基金业务批准文号：证监许可[2013]1131号

组织形式：有限责任公司

注册资本：3亿元人民币

存续期限：持续经营

联系电话：（021）63325888

联系人：廉迪

股东情况：东方证券股份有限公司持有公司100%的股权。

公司前身是东方证券股份有限公司客户资产管理业务总部，2010年7月28日经中国证券监督管理委员会《关于核准东方证券股份有限公司设立证券资产管理子公司的批复》（证监许可[2010]518号）批准，由东方证券股份有限公司出资3亿元，在原东方证券股份有限公司客户资产管理业务总部的基础上正式成立，是国内首家获批设立的券商系资产管理公司。

## （二）主要人员情况

### 1、基金管理人董事会成员

陈光明先生，董事长，1974年生，中共党员，硕士研究生。曾任东方证券受托资产管理业务总部业务董事；东方基金管理有限责任公司基金投资部总经理兼基金经理；东方证券资产管理业务总部副总经理、总经理；东方证券股份有限公司总裁助理；上海东方证券资产管理有限公司总经理；现任上海东方证券资产管理有限公司董事长、党委书记、首席风险官兼合规总监（代行）。

潘鑫军先生，董事，1961年出生，中共党员，研究生学历，高级经济师。曾任中国人民银行上海分行长宁区办事处愚园路分理处出纳、副组长；工商银行上海分行长宁区办事处愚园路分理处党支部书记；工商银行上海分行整党办公室联络员，工商银行上海分行组织处副主任科员；工商银行上海分行长宁支行工会主席、副行长（主持工作）、行长、党委书记兼国际机场支行党支部书记；东方证券股份有限公司党委副书记、总裁、董事长兼总裁；汇添富基金管理有限公司董事长；上海东方证券资本投资有限公司董事长；东方金融控股（香港）有限公司董事。现任东方证券股份有限公司党委书记、董事长，东方花旗证券有限公司董事长、上海东方证券资产管理有限公司董事。

金文忠先生，董事，1964年出生，中共党员，硕士研究生，经济师。曾任上海财经大学财经研究所研究员、上海万国证券办公室主任助理、发行部副经理（主持工作）、研究所副所长、总裁助理兼总裁办公室副主任；野村证券企业现代化委员会项目室副主任；东方证券股份有限公司党委委员、副总裁；杭州东方银帝投资管理有限公司董事长；东方金融控股（香港）有限公司董事、东方花旗证券有限公司董事。现任东方证券股份有限公司党委副书记、董事、总裁，上海东证期货有限公司董事长、上海东方证券资产管理有限公司董事、上海东方证券

资本投资有限公司董事长、上海东方证券创新投资有限公司董事。

杜卫华先生，董事，1964年出生，中共党员，硕士研究生学历。曾任上海财经大学金融学院教师，东方证券股份有限公司营业部经理，经纪业务总部总经理助理、副总经理，营运管理总部总经理，人力资源管理总部总经理，总裁助理，职工监事。现任东方证券股份有限公司副总裁、工会主席、人力资源管理总部总经理、纪委委员，上海东方证券资本投资有限公司董事，上海东方证券创新投资有限公司董事、上海东方证券资产管理有限公司董事。

任莉女士，董事、总经理、公开募集基金管理业务负责人、财务负责人、董事会秘书，1968年生，北京大学法学学士、美国芝加哥大学工商管理硕士、清华大学高级管理工商管理硕士，拥有十多年海内外市场营销经验，曾任东方证券资产管理业务总部副总经理，上海东方证券资产管理有限公司总经理助理、副总经理、联席总经理，现任上海东方证券资产管理有限公司董事、总经理、公开募集基金管理业务负责人、财务负责人、董事会秘书。

## 2、基金管理人监事

陈波先生，监事，1971年出生，中共党员，硕士研究生学历。曾任东方证券投资银行业务总部副总经理，东方证券股份有限公司上市办副主任、上海东方证券资本投资有限公司副总经理（主持工作），现任上海东方证券资本投资有限公司董事、总经理，上海东方证券资产管理有限公司监事。

## 3、经营管理层人员

任莉女士，总经理（简历请参见上述关于董事的介绍）。

饶刚先生，副总经理，1973年生，硕士研究生，曾任兴业证券职员，富国基金管理有限公司研究员、固定收益部总经理兼基金经理、总经理助理，富国资产管理（上海）有限公司总经理，现任上海东方证券资产管理有限公司副总经理。曾荣获中证报2010年金牛特别基金经理奖（唯一固定收益获奖者）、2012年度上海市金融行业领军人才，在固定收益投资领域具有丰富的经验。

周代希先生，副总经理，1980年生，中共党员，硕士研究生，曾任深圳证券交易所会员管理部经理、金融创新实验室高级经理、固定收益与衍生品工作小组执行经理，兼任深圳仲裁委员会仲裁员，现任上海东方证券资产管理有限公司副总经理。曾荣获“证券期货监管系统金融服务能手”称号等，在资产证券化等结构融资领域具有丰富的经验。

卢强先生，副总经理，1973年生，中共党员，硕士研究生，曾任冶金部安全环保研究院五室项目经理，华夏证券武汉分公司投资银行部业务董事，长信基金管理有限公司客户服务部客服总监、综合行政部行政总监，中欧基金管理有限公司基金销售部销售总监，海通证券客户资产管理部市场总监，上海东方证券资产管理有限公司渠道发展部总监兼机构业务部总监、执行董事、董事总经理。现任上海东方证券资产管理有限公司副总经理。

#### 4、首席风险官、合规总监

陈光明先生，首席风险官兼合规总监（代行）（简历请参见上述关于董事的介绍）。

#### 5、公开募集基金管理业务合规负责人（督察长）

唐涵颖女士，公开募集基金管理业务合规负责人兼合规与风险管理部总监，华东政法大学法律硕士，曾任上海华夏会计师事务所审计部项目经理，上海宏大会计师事务所审计部税务部主管，中国证监会上海证监局科员、副主任科员、主任科员，上海农商银行股份有限公司同业金融部经理，德邦基金管理有限公司（筹）筹备组副组长、督察长，富国基金管理有限公司监察稽核部总经理、富国资产管理（上海）有限公司副总经理，现任上海东方证券资产管理有限公司公开募集基金管理业务合规负责人兼合规与风险管理部总监。

#### 6、本基金基金经理

林鹏先生，生于1976年，上海财经大学工商管理硕士研究生，自1998年起开始从事证券行业工作。历任东方证券股份有限公司研究所研究员、资产管理业务总部投资经理、上海东方证券资产管理有限公司投资部投资经理、专户投资部投资经理、基金投资部基金经理、执行董事。现任上海东方证券资产管理有限公司公募权益投资部总监、董事总经理。2014年9月起任东方红睿丰灵活配置混合型证券投资基金基金经理。2015年1月起任东方红睿阳灵活配置混合型证券投资基金和东方红睿元三年定期开放灵活配置混合型发起式证券投资基金基金经理。2015年4月至2016年8月任东方红领先精选灵活配置混合型证券投资基金和东方红稳健精选混合型证券投资基金基金经理。2015年6月起任东方红睿逸定期开放混合型发起式证券投资基金基金经理。2016年3月起任东方红中国优势灵活配置混合型证券投资基金基金经理。2016年7月起任东方红沪港深灵活配置混合型证券投资基金基金经理。2016年8月起任东方红睿华沪港深灵活

配置混合型证券投资基金基金经理。

#### 7、基金业务投资决策委员会成员

基金投资决策委员会成员构成如下：主任委员饶刚先生，委员林鹏先生，委员李家春先生，委员纪文静女士，委员周云先生。

列席人员：公开募集基金管理业务合规负责人兼合规与风险管理部总监唐涵颖女士。

#### 8、上述人员之间不存在近亲属关系。

## 二、基金托管人

### （一）基本情况

名称：中国银行股份有限公司（简称“中国银行”）

住所及办公地址：北京市西城区复兴门内大街1号

首次注册登记日期：1983年10月31日

注册资本：人民币贰仟柒佰玖拾壹亿肆仟柒佰贰拾贰万叁仟壹佰玖拾伍元整

法定代表人：田国立

基金托管业务批准文号：中国证监会证监基字【1998】24号

托管部门信息披露联系人：王永民

传真：（010）66594942

中国银行客服电话：95566

### （二）基金托管部门及主要人员情况

中国银行托管业务部设立于1998年，现有员工110余人，大部分员工具有丰富的银行、证券、基金、信托从业经验，且具有海外工作、学习或培训经历，60%以上的员工具有硕士以上学位或高级职称。为给客户提供专业化的托管服务，中国银行已在境内、外分行开展托管业务。

作为国内首批开展证券投资基金托管业务的商业银行，中国银行拥有证券投资基金、基金（一对多、一对一）、社保基金、保险资金、QFII、RQFII、QDII、境外三类机构、券商资产管理计划、信托计划、企业年金、银行理财产品、股权基金、私募基金、资金托管等门类齐全、产品丰富的托管业务体系。在国内，中国银行首家开展绩效评估、风险分析等增值服务，为各类客户提供个性化的托管

增值服务，是国内领先的大型中资托管银行。

### （三）证券投资基金托管情况

截至2016年12月31日，中国银行已托管534只证券投资基金，其中境内基金500只，QDII基金34只，覆盖了股票型、债券型、混合型、货币型、指数型等多种类型的基金，满足了不同客户多元化的投资理财需求，基金托管规模位居同业前列。

## 三、相关服务机构

### （一）基金销售机构

#### 1、场外直销机构

##### （1）直销中心

名称：上海东方证券资产管理有限公司

住所：上海市黄浦区中山南路318号31层

办公地址：上海市黄浦区中山南路318号2号楼37层

法定代表人：陈光明

联系电话：（021）33315895

传真：（021）63326381

联系人：廉迪

公司网址：[www.dfham.com](http://www.dfham.com)

##### （2）网上交易系统

网上交易系统包括管理人直销网站([www.dfham.com](http://www.dfham.com))和管理人指定电子交易平台。个人投资者可登陆本公司网站（[www.dfham.com](http://www.dfham.com)）和管理人指定电子交易平台，在与本公司达成网上交易的相关协议、接受本公司有关服务条款、了解有关基金网上交易的具体业务规则后，通过本公司网上交易系统办理开户、认购、申购、赎回等业务。

#### 2、场外代销机构

##### （1）中国银行股份有限公司

注册地址：北京市西城区复兴门内大街1号

办公地址：北京市西城区复兴门内大街1号

法定代表人：田国立

客服电话：95566

传真：010-66594946

公司网站：www.boc.cn

(2) 东方证券股份有限公司

注册地址：上海市中山南路318号2号楼22层、23层、25层—29层

办公地址：上海市中山南路318号2号楼13层、21层—23层、25层—29层、32层、36层、39层、40层

法定代表人：潘鑫军

联系电话：(021) 63325888

联系人：胡月茹

客服电话：(021) 95503

公司网站：www.dfzq.com.cn

(3) 招商银行股份有限公司

注册地址：深圳市福田区深南大道7088号招商银行大厦

办公地址：深圳市福田区深南大道7088号招商银行大厦

法定代表人：李建红

电话：(0755) 83198888

传真：(0755) 83195050

联系人：邓炯鹏

客户服务电话：95555

网址：www.cmbchina.com

(4) 中信建投证券股份有限公司

公司注册地址：北京市朝阳区安立路66号4号楼

办公地址：北京市东城区朝内大街188号

法定代表人：王常青

联系电话：010-85130554

传真：010-65182261

联系人：许梦园

客服电话：400-8888-108



公司网站: [www.csc108.com](http://www.csc108.com)

(5) 上海浦东发展银行股份有限公司

注册地址: 上海市中山东一路12号

办公地址: 上海市中山东一路12号

法定代表人: 吉晓辉

联系电话: (021) 61618888

传真: (021) 63604199

联系人: 吴斌

客服电话: 95528

公司网站: [www.spdb.com.cn](http://www.spdb.com.cn)

(6) 平安银行股份有限公司

注册地址: 深圳市深南东路5047号

办公地址: 深圳市深南东路5047号

法定代表人: 孙建一

联系电话: 021-38637673

联系人: 张莉

客服电话: 95511

公司网站: [www.bank.pingan.com](http://www.bank.pingan.com)

(7) 珠海盈米财富管理有限公司

注册地址: 珠海市横琴新区宝华路6号105室-3491

办公地址: 广州市海珠区琶洲大道东1号保利国际广场南塔12楼B1201-1203

法定代表人: 肖雯

联系电话: 020-89629099

传真: 020-89629011

联系人: 黄敏嫦

客户服务电话: 020-89629066

网址: [www.yingmi.cn](http://www.yingmi.cn)

(8) 上海银行股份有限公司

注册地址: 上海市银城中路168号

办公地址: 上海市银城中路168号

法定代表人：金煜

联系电话：021-68475888

传真：021-68476111

联系人：汤征程

客服电话：95594

公司网站：www.bankofshanghai.com

(9) 上海天天基金销售有限公司

注册地址：上海市徐汇区龙田路190号2号楼2层

公司地址：上海市徐汇区龙田路195号天华信息科技园南区3C座7楼（天天基金）

法定代表人：其实

联系电话：021-54509988

传真：021-64385308

联系人：胡阅

客服电话：4001818188

网址：<http://www.1234567.com.cn/>

(10) 北京展恒基金销售有限公司

注册地址：北京市顺义区后沙峪镇安富街6号

办公地址：北京市朝阳区安苑路15-1号邮电新闻大厦2层

法定代表人：闫振杰

联系人：李露平

电话：010-59601366-7024

传真：010-62020355

邮政编码：100029

客户服务电话：4008188000

公司网站：www.myfund.com

(11) 上海好买基金销售有限公司

注册地址：上海市虹口区欧阳路196号26号楼2楼41号

办公地址：上海市浦东新区浦东南路1118号9楼

法定代表人：杨文斌

联系电话：（021）2021 1842

传真：（021）6859 6916

联系人：黄琳

客户服务电话：4007009665

网址：www.ehowbuy.com

（12）国信证券股份有限公司

注册地址：深圳市罗湖区红岭中路1012号国信证券大厦十六层至二十六层

办公地址：深圳市罗湖区红岭中路1012号国信证券大厦6楼

法定代表人：何如

联系电话：0755—82130833

传真：0755-82133952

联系人：周杨

客户服务电话：95536

公司网站：www.guosen.com.cn

（13）中国建设银行股份有限公司

注册地址：北京市西城区金融大街25号

办公地址：北京市西城区闹市口大街1号院1号楼

法定代表人：王洪章

联系人：王未雨

电话：010-67596233

传真：010-66275654

客服电话：95533

公司网站：www.ccb.com

（14）中国光大银行股份有限公司

住所：北京市西城区太平桥大街25号中国光大中心

法定代表人：唐双宁

联系电话：010-63636179

传真：010-63639709

联系人：沙牧楠

客服电话：95595

网址：www.cebbank.com

基金管理人可根据有关法律法规的要求，选择其他符合要求的机构代理销售本基金，并及时公告。

### **3、场内销售机构**

本基金的场内销售机构为具有基金销售资格、并经深圳证券交易所和中国证券登记结算有限责任公司认可的、可通过深圳证券交易所交易系统办理本基金销售业务的深圳深圳证券交易所会员单位，具体名单请详见深圳证券交易所网站（<http://www.szse.cn/>）。

#### **（二）注册登记机构**

名称：中国证券登记结算有限责任公司  
住所：北京市西城区太平桥大街17号  
办公地址：北京市西城区太平桥大街17号  
法定代表人：周明  
电话：010-58598853  
传真：010-58598907  
联系人：任瑞新

#### **（三）出具法律意见书的律师事务所**

名称：上海市通力律师事务所  
住所：上海市浦东新区银城中路68号时代金融中心19层  
办公地址：上海市浦东新区银城中路68号时代金融中心19层  
负责人：俞卫锋  
电话：（021）31358666  
传真：（021）31358600  
联系人：孙睿  
经办律师：黎明、孙睿

#### **（四）审计基金财产的会计师事务所**

名称：普华永道中天会计师事务所(特殊普通合伙)  
注册地址：上海市浦东新区陆家嘴环路1318号星展银行大厦6楼  
办公地址：上海市湖滨路202号普华永道中心11楼  
执行事务合伙人：李丹

经办注册会计师：薛竞、李一

电话：021-23238888

传真：021-23238800

联系人：李一

## 四、基金的名称

东方红睿华沪港深灵活配置混合型证券投资基金

## 五、基金的类型

混合型证券投资基金

## 六、基金的投资目标

本基金在严格控制投资组合风险的前提下，追求资产净值的长期稳健增值。

## 七、基金的投资方向

本基金的投资范围为具有良好流动性的金融工具，包括国内依法发行的股票（包括中小板、创业板及其他经中国证监会核准发行的股票）、沪港股票市场交易互联互通机制试点允许买卖的规定范围内的香港联合交易所上市的股票、债券（包括国债、金融债、企业债、公司债、次级债、可转换债券、分离交易可转债、可交换债、央行票据、中期票据、中小企业私募债、证券公司发行的短期债券、短期融资券等）、债券回购、货币市场工具、权证、资产支持证券、股指期货、国债期货以及法律法规或中国证监会允许基金投资的其他金融工具（但须符合中国证监会的相关规定）。本基金将根据法律法规的规定参与融资业务。

如法律法规或监管机构以后允许基金投资其他品种，基金管理人在履行适当程序后，可以将其纳入投资范围。

本基金的投资比例为：开放期内每个交易日日终，股票资产投资比例为基金资产的0%—95%（其中投资于国内依法发行上市的股票的比例占基金资产的

0-95%，投资于港股通标的股票的比例占基金资产的0-50%)，封闭期内每个交易日日终，股票资产投资比例为基金资产的0%—100%（其中投资于国内依法发行上市的股票的比例占基金资产的0-100%，投资于港股通标的股票的比例占基金资产的0-100%）；权证投资比例为基金资产净值的0%-3%。

开放期每个交易日日终，在扣除股指期货和国债期货合约需缴纳的交易保证金后，保持现金或者到期日在一年以内的政府债券投资比例合计不低于基金资产净值的5%，在封闭期内，本基金不受上述5%的限制；封闭期内每个交易日日终在扣除股指期货、国债期货合约需缴纳的交易保证金后，应当保持不低于交易保证金一倍的现金。

## 八、基金的投资策略

本基金在中国经济增长模式转型的大背景下，寻找符合经济发展趋势的行业，积极把握由新型城镇化、人口结构调整、资源环境约束、产业升级、商业模式创新等大趋势带来的投资机会，挖掘重点行业中的优势个股，自下而上精选具有核心竞争优势的企业，分享转型期中国经济增长的成果，在控制风险的前提下，追求基金资产的长期稳健增值。

### 1、资产配置

本基金通过定性与定量研究相结合的方法，确定投资组合中权益类资产和固定收益类资产的配置比例。

本基金通过动态跟踪海内外主要经济体的GDP、CPI、利率等宏观经济指标，以及估值水平、盈利预期、流动性、投资者心态等市场指标，确定未来市场变动趋势。本基金通过全面评估上述各种关键指标的变动趋势，对股票、债券等大类资产的风险和收益特征进行预测。根据上述定性和定量指标的分析结果，运用资产配置优化模型，在目标收益条件下，追求风险最小化目标，最终确定大类资产投资权重，实现资产合理配置。

### 2、股票组合的构建

本基金股票投资主要遵循“自下而上”的个股投资策略，利用基金管理人投研团队的资源，对企业内在价值进行深入细致的分析，并进一步挖掘出价格低估、质地优秀、未来预期成长性良好，符合转型期中国经济发展趋势的上市公司股票

进行投资。

## （1）中国经济发展的趋势

### 1) 新型城镇化

城镇化是扩大内需、拉动经济增长的持久动力。城镇化带动大量农村人口进入城镇，带来消费需求的大幅增加，同时还产生庞大的基础设施、公共服务设施以及住房建设等投资需求。

城镇化既创造了供给，也能够创造需求。推进城镇化将从基础设施建设和消费市场扩大两方面消化工业化带来的产能。此外，城镇化和第三产业的发展紧密相连，城镇化还可以推进消费和服务行业发展，实现经济结构转型。

我国的城镇化率刚刚超过 50%，仍然处于快速提升的阶段。与发达国家相比，我国的城镇化率仍然有较大上升空间。但是受到人口、土地、资源、环境等诸多因素制约，传统的以基建投资和圈地造城为主要手段的城镇化方式已经面临越来越高的成本约束，走到了尽头。如何把潜在的空间变为现实，解决的办法只有依靠改革。十八大以来政府推行的一系列市场化改革措施，就是旨在通过改革财政金融体系、土地制度、户籍制度、人口政策、要素价格、人力资本等多方面，优化资源配置效率，提升全要素生产率，从而跨越中等收入陷阱。

未来的城镇化图景一定有别于过去，核心是人的城镇化。它应该着眼农村和中小城镇，实现城乡基础设施一体和公共服务均等化，进城人口的市民化，促进经济社会发展，实现共同富裕。以新型工业化动力，实现制造业和服务业升级，投入资本的回报率逐步提升，人力资本在收入分配中的占比提升，消费和服务业占 GDP 的比重提高，资源和环境更加友好。新型城镇化将带动消费和服务产业大发展，尽管增长速度的绝对值未必比得上过去，但增长将更有质量和更加可持续。

### 2) 人口结构变化

随着出生率的下降、婴儿潮部分人口步入老龄以及预期寿命的延长，我国人口结构将发生巨大的变化，在未来的十五到二十年内这个趋势是无可逆转的。随着人口结构的调整，将给传统的经济模式带来挑战与考验，同时对相关产业带来投资机会。比如将形成大量对于自动化的需求以替代人工；比如由于老龄化人口的增多，使得医疗服务业、养老产业的市场需求迅速进入到爆发周期；又比如人

口结构的剧变也会驱动着人口政策随之变化，从而带来相关投资机会。

### 3) 资源环境约束

中国经济经过30多年的高速发展，以GDP单一考核的机制，已经让环境付出了巨大代价。环境治理、能源结构调整、要素价格改革将为中国的环保服务、新能源产业和设备商等带来新一轮的发展机遇。同样，也将对传统产业的行业集中度产生影响，从而改变企业的投资价值。

### 4) 产业升级和商业模式创新

由于人口和资源环境约束，传统型企业正在逐渐失去成本优势，迫切需要转型升级来提高附加值和竞争力。这种机会既有产业层面的，比如劳动力结构的智力化带来的工程师红利，将直接表现为我国科技型企业的人均效率和成本优势。也有企业层面的，更多依靠企业家的勤奋和创新精神，运用智能化生产、信息和网络技术、新材料技术等先进手段来建立创新型企业，或者改造传统企业。

产业升级带来的投资价值提升是巨大的，重要的是回避了低水平恶性竞争，提高了企业的附加值。企业的人均产出和人均效益将得到提升，资产由重变轻，更多依靠创新来获得竞争优势。另外，人力资本高端化正在成为重要的趋势，有些企业在享受这种红利，比如在互联网、生物医药、先进制造业等领域，已经在局部领域具有了全球一流的竞争力，这样的企业数量必然会越来越多。

随着互联网逐渐成为人们生活中无所不在的基础设施，互联网化已成为一个趋势。互联网化是指企业利用互联网（包含移动互联网）平台和技术从事的内外部商务活动。随着企业互联网化的发展，对传统商业模式进行优化、创新、甚至替换，带来了巨大的投资机会。

## (2) 行业配置策略

在行业配置层面，本基金倾向于一些符合转型期中国经济发展趋势的行业或子行业，比如由人口老龄化驱动的医疗行业、具有品牌优势的消费品行业、可以替代人工的自动化行业等。具体分析时，基金管理人会跟踪各行业整体的收入增速、利润增速、毛利率变动幅度、ROIC变动情况，依此来判断各行业的景气度，再根据行业整体的估值情况，市场的预期，目前机构配置的比例来综合考虑各行业在组合中的配置比例。

## (3) 股票投资选择

针对个股，每个报告期基金管理人都会根据公开信息和一些假设推理初筛一



批重点研究标的,围绕这些公司,基金管理人的股票研究团队将展开深入的调研,除了上市公司外,基金管理人还会调研竞争对手,产业链的上下游,以此来验证基金管理人的推理是否正确。对于个股是否纳入到组合,基金管理人会重点关注3个方面:公司素质、公司的成长空间及未来公司盈利增速、目前的估值。其中公司素质是基金管理人最看重的因素,包括公司商业模式的独特性、进入壁垒、行业地位、公司管理层的品格和能力等方面;对于具有优秀基因的公司,如果成长性和估值匹配的话,基金管理人将其纳入投资组合;否则将会放在股票库中,保持持续跟踪。

#### (4) 港股投资策略

本基金将仅通过沪港股票市场交易互联互通机制投资于香港股票市场,不使用合格境内机构投资者(QDII)境外投资额度进行境外投资。本基金将重点关注:

1) A股稀缺性行业和个股,如博彩;

2) 具有持续领先优势或核心竞争力的企业,这类企业应具有良好成长性或为市场龙头;

3) 符合内地政策和投资逻辑的主题性行业个股;

4) 与A股同类公司相比具有估值优势的公司。

### 3、折价和套利策略

#### (1) 大宗交易策略

基金管理人将利用自身在二级市场的规模及影响力的优势寻找大宗交易机会,并综合考虑二级市场价格、折价情况、大宗交易数量、二级市场成交量、交易对手减持目的等多种因素,同时根据公司的基本面情况审慎做出买入决定,对于一些好的大宗交易机会,可利用基金有一定封闭期的优势承诺锁定一定期限,以获得优先获得大宗交易的机会或以此获得更大的折扣优惠,并根据历史和实时交易数据设计了自动化交易算法和交易系统,以捕捉有利的卖出时机,同时尽可能的减小卖出股票时的冲击成本,从而将以大宗交易方式买入股票时的折价转化为基金的收益。

#### (2) 可转换债券

基金管理人在进行可转换债券投资时,首先以债性作为依托进行选择,利用对股票的判断选择可转换债券可以接受的转股溢价率,积极捕捉可转换债券的套利机会。当可转换债券的转换溢价率为负时,买入可转换债券的同时卖出标的股

票可以获得套利价差；反之，买入标的股票的同时卖出可转换债券也可以获得套利价差。当对可转换债券未来的转换溢价率有比较明确的趋势判断时，该种套利策略同样适用。另外，基金管理人在投资时不轻易进行条款博弈，但可以通过分析大股东转股动力来进行投资。

### （3）参与定向增发投资策略

基金管理人将通过实地调研深入了解发行人的行业背景、市场地位、产销规模、核心技术、股东和管理层情况、持续经营与盈利能力等各方面的信息；对定向增发价格的合理性做出判断，并结合上市公司大股东参与定向增发的情况，在进行全面和深入研究的基础上做出投资决定，在控制风险的基础上力求获取较高的收益。

### （4）定向增发破发股票投资策略

基金管理人将密切关注当前已经实施完定向增发，且还处于锁定期的上市公司，当二级市场股价跌破定向增发价时，通过考虑定向增发数量、发行对象、大股东认购方式、增发锁定期限、资金运用目的等因素，并结合发行人的行业背景、市场地位、产销规模、核心技术、股东和管理层情况、持续经营与盈利能力等各方面的信息，同时结合当前股价在技术面的情况，在定向增发达到一定的破发幅度后择机买入，在定向增发股票解禁日逐渐临近或定向增发股票解禁后择机卖出，以获取破发回补的收益。

## 4、债券等其他固定收益类投资策略

本基金的固定收益类投资品种主要有国债、企业债等中国证监会认可的，具有良好流动性的金融工具。固定收益投资主要用于提高非股票资产的收益率，基金管理人将坚持价值投资的理念，严格控制风险，追求合理的回报。

在债券投资方面，基金管理人将以宏观形势及利率分析为基础，依据国家经济发展规划量化核心基准参照指标和辅助参考指标，结合货币政策、财政政策的实施情况，以及国际金融市场基准利率水平及变化情况，预测未来基准利率水平变化趋势与幅度，进行定量评价。

## 5、中小企业私募债券投资策略

由于中小企业私募债票面利率较高、信用风险较大、二级市场流动性较差。本基金将运用基本面研究，结合公司财务分析方法对债券发行人信用风险进行分

析和度量，选择风险与收益相匹配的更优品种进行投资。在进行投资时，将采取分散投资、锁定收益策略。在遴选债券时，将只投资有担保或者国有控股企业发行的中小企业私募债，以降低信用风险。

#### 6、资产支持证券投资策略

本基金资产支持证券的投资配置策略主要从信用风险、流动性、收益率几方面来考虑，采用自下而上的项目精选策略，以资产支持证券的优先级或次优级为投资标的，精选违约或逾期风险可控、收益率较高的资产支持证券项目。根据不同资产支持证券的基础资产采取适度分散的地区配置策略和行业配置策略，在有效分散风险的前提下为投资人谋求较高的投资组合回报率。资产支持证券的信用风险分析采取内外结合的方法，以基金管理人的内部信用风险评估为主，并结合外部信用评级机构的分析报告，最终得出对每个资产支持证券项目的总体风险判断。另外，鉴于资产支持证券的流动性较差，本基金更倾向于久期较短的品种，即使持有到期压力也不会太大。

#### 7、股指期货投资策略

本基金投资股指期货以套期保值为目的，以回避市场风险。故股指期货空头的合约价值主要与股票组合的多头价值相对应。基金管理人通过动态管理股指期货合约数量，以萃取相应股票组合的超额收益。

#### 8、国债期货投资策略

本基金投资国债期货以套期保值为目的，以回避市场风险。故国债期货空头的合约价值主要与债券组合的多头价值相对应。基金管理人通过动态管理国债期货合约数量，以萃取相应债券组合的超额收益。

本基金可运用在封闭期没有流动性需求的优势，抓住一些长期投资的机会，在价值低估或者有折价机会的时候介入，将价值回归转化为投资收益。封闭期届满后，本基金转换为上市开放式基金（LOF）后，将充分考虑流动性需求，在中国经济增长模式转型的大背景下，寻找符合经济发展趋势的投资机会。

## 九、基金的业绩比较基准

本基金的业绩比较基准为：沪深 300 指数收益率× 60% + 恒生指数收益率× 20% + 中国债券总指数收益率× 20%。

沪深 300 指数是由上海证券交易所和深圳证券交易所授权，由中证指数有限公司开发的中国 A 股市场指数，它的样本选自沪深两个证券市场，覆盖了大部分流通市值，其成份股票为中国 A 股市场中代表性强、流动性高的股票，能够反映 A 股市场总体发展趋势。

恒生指数是由恒生指数服务有限公司编制，以香港股票市场中的 50 家上市股票为成份股样本，以其发行量为权数的加权平均股价指数，是反映香港股市价格趋势最有影响的一种股价指数。

中国债券总指数是由中央国债登记结算有限责任公司于 2001 年 12 月 31 日推出的债券指数。它是中国债券市场趋势的表征，也是债券组合投资管理业绩评估的有效工具。中国债券总指数为掌握我国债券市场价格总水平、波动幅度和变动趋势，测算债券投资回报率水平，判断债券供求动向提供了很好的依据。

本基金的业绩比较基准为： $\text{沪深300指数收益率} \times 60\% + \text{恒生指数收益率} \times 20\% + \text{中国债券总指数收益率} \times 20\%$ 。目前能够忠实地反映本基金的风险收益特征。如果今后法律法规发生变化，或者有更权威的、更能为市场普遍接受的业绩比较基准推出，或者是市场上出现更加适合用于本基金的业绩基准时，在符合法律法规和《基金合同》规定且对现有基金份额持有人利益无实质性不利影响的前提下，本基金可以变更业绩比较基准，但应与托管人协商一致，在履行适当程序后报中国证监会备案，并在中国证监会指定的媒介上及时公告，无需召开基金份额持有人大会。

## 十、基金的风险收益特征

本基金是一只混合型基金，属于较高预期风险、较高预期收益的证券投资基金品种，其预期风险与收益高于债券型基金与货币市场基金，低于股票型基金。

本基金除了投资 A 股外，还可根据法律法规规定投资香港联合交易所上市的公司股票。除了需要承担与境内证券投资基金类似的市场波动风险等一般投资风险之外，本基金还面临汇率风险、香港市场风险等境外证券市场投资所面临的特别投资风险。

## 十一、基金的投资组合报告

以下投资组合报告数据截至2016年12月31日。

### 1、报告期末基金资产组合情况

序号	项目	金额（元）	占基金总资产的比例（%）
1	权益投资	3,823,255,371.64	52.79
	其中：股票	3,823,255,371.64	52.79
2	基金投资	-	-
3	固定收益投资	17,073,984.00	0.24
	其中：债券	17,073,984.00	0.24
	资产支持证券	-	-
4	贵金属投资	-	-
5	金融衍生品投资	-	-
6	买入返售金融资产	2,320,000,000.00	32.04
	其中：买断式回购的买入返售金融资产	-	-
7	银行存款和结算备付金合计	1,077,633,339.49	14.88
8	其他资产	3,904,132.20	0.05
9	合计	7,241,866,827.33	100.00

注：通过港股通交易机制持有的港股期末公允价值为 745,351,642.73 元，占基金资产净值比例11.57%。

### 2、报告期末按行业分类的股票投资组合

#### (1) 报告期末按行业分类的境内股票投资组合

代码	行业类别	公允价值（元）	占基金资产净值比例（%）
A	农、林、牧、渔业	-	-
B	采矿业	113,610.00	0.00
C	制造业	2,954,171,592.46	45.87
D	电力、热力、燃气及水生产和供应业	53,397,917.66	0.83
E	建筑业	118,924.74	0.00
F	批发和零售业	4,725.01	0.00
G	交通运输、仓储和邮政业	9,458.68	0.00
H	住宿和餐饮业	-	-
I	信息传输、软件和信息技术服务业	293,365.71	0.00
J	金融业	693,866.25	0.01
K	房地产业	-	-

L	租赁和商务服务业	69,100,268.40	1.07
M	科学研究和技术服务业	-	-
N	水利、环境和公共设施管理业	-	-
O	居民服务、修理和其他服务业	-	-
P	教育	-	-
Q	卫生和社会工作	-	-
R	文化、体育和娱乐业	-	-
S	综合	-	-
	合计	3,077,903,728.91	47.79

(2) 报告期末按行业分类的沪港通及深港通投资股票投资组合

行业类别	公允价值(元)	占基金资产净值比例(%)
A 基础材料	38,714,392.80	0.60
B 消费者非必需品	410,741,996.31	6.38
E 金融	31,844,556.00	0.49
F 医疗保健	84,011,820.13	1.30
G 工业	44,687,206.03	0.69
J 公用事业	135,351,671.46	2.10
合计	745,351,642.73	11.57

注：以上分类采用全球行业分类标准(Global Industry Classification Standard, GICS)。

3、报告期末按公允价值占基金资产净值比例大小排序的前十名股票投资明细

序号	股票代码	股票名称	数量(股)	公允价值(元)	占基金资产净值比例(%)
1	002415	海康威视	18,498,421	440,447,404.01	6.84
2	600519	贵州茅台	1,002,162	334,872,432.30	5.20
3	600887	伊利股份	18,935,115	333,258,024.00	5.17
4	000333	美的集团	10,539,233	296,890,193.61	4.61
5	600196	复星医药	12,680,585	293,428,736.90	4.56
6	0175	吉利汽车	42,045,000	278,687,676.56	4.33
7	601012	隆基股份	14,999,673	200,845,621.47	3.12
8	600660	福耀玻璃	10,094,008	188,051,369.04	2.92
9	002311	海大集团	12,193,083	183,505,899.15	2.85
10	600426	华鲁恒升	10,673,386	141,422,364.50	2.20

4、报告期末按债券品种分类的债券投资组合

序号	债券品种	公允价值(元)	占基金资产净值比例(%)
1	国家债券	-	-

2	央行票据	-	-
3	金融债券	-	-
	其中：政策性金融债	-	-
4	企业债券	-	-
5	企业短期融资券	-	-
6	中期票据	-	-
7	可转债（可交换债）	17,073,984.00	0.27
8	同业存单	-	-
9	其他	-	-
10	合计	17,073,984.00	0.27

5、报告期末按公允价值占基金资产净值比例大小排序的前五名债券投资明细

序号	债券代码	债券名称	数量（张）	公允价值（元）	占基金资产净值比例（%）
1	132007	16凤凰EB	163,200	17,073,984.00	0.27

6、报告期末按公允价值占基金资产净值比例大小排序的前十名资产支持证券投资明细

本基金本报告期末未持有资产支持证券。

7、报告期末按公允价值占基金资产净值比例大小排序的前五名贵金属投资明细

本基金本报告期末未持有贵金属。

8、报告期末按公允价值占基金资产净值比例大小排序的前五名权证投资明细

本基金本报告期末未持有权证。

9、报告期末本基金投资的股指期货交易情况说明

（1）报告期末本基金投资的股指期货持仓和损益明细

本基金本报告期末未进行股指期货投资。

（2）本基金投资股指期货的投资政策

本基金投资股指期货以套期保值为目的，以回避市场风险。故股指期货空头的合约价值主要与股票组合的多头价值相对应。基金管理人通过动态管理股指期货合约数量，以萃取相应股票组合的超额收益。

10、报告期末本基金投资的国债期货交易情况说明

（1）本期国债期货投资政策

本基金投资国债期货以套期保值为目的，以回避市场风险。故国债期货空头的合约价值主要与债券组合的多头价值相对应。基金管理人通过动态管理国债期货合约数量，以萃取相应债券组合的超额收益。

(2) 报告期末本基金投资的国债期货持仓和损益明细

本基金本报告期末未进行国债期货投资。

(3) 本期国债期货投资评价

本基金本报告期末未进行国债期货投资。

#### 11、投资组合报告附注

(1) 本基金持有的前十名证券的发行主体本期未出现被监管部门立案调查，或在报告编制日前一年内受到公开谴责、处罚的情形。

(2) 基金投资的前十名股票未超出基金合同规定的备选股票库。

(3) 其他资产构成

序号	名称	金额（元）
1	存出保证金	2,072,439.77
2	应收证券清算款	-
3	应收股利	-
4	应收利息	1,831,692.43
5	应收申购款	-
6	其他应收款	-
7	待摊费用	-
8	其他	-
9	合计	3,904,132.20

(4) 报告期末持有的处于转股期的可转换债券明细

本基金本报告期末未持有处于转股期的可转债。

(5) 报告期末前十名股票中存在流通受限情况的说明

本基金本报告期末前十名股票中未存在流通受限情况。

(6) 投资组合报告附注的其他文字描述部分

由于四舍五入的原因，投资组合报告中市值占净值比例的分项之和与合计项之间可能存在尾差。



## 十二、基金的业绩

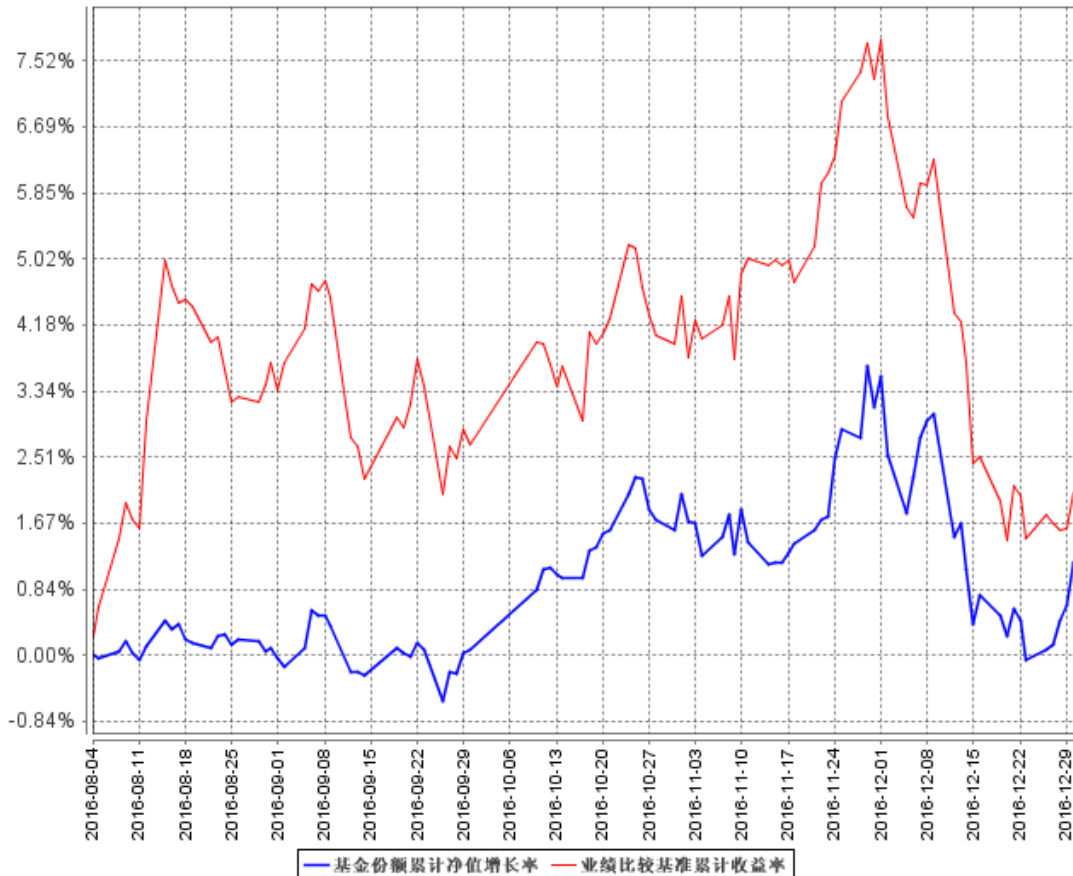
基金管理人依照恪尽职守、诚实信用、谨慎勤勉的原则管理和运用基金财产，但不保证基金一定盈利，也不保证最低收益。基金的过往业绩并不代表其未来表现。投资有风险，投资人在做出投资决策前应仔细阅读本基金的招募说明书。

以下基金业绩数据截至 2016 年 12 月 31 日。

1、东方红睿华沪港深灵活配置混合型证券投资基金基金份额净值增长率及其与同期业绩比较基准收益率的比较

阶段	净值增长率①	净值增长率标准差②	业绩比较基准收益率③	业绩比较基准收益率标准差④	①—③	②—④
2016年10月1日至2016年12月31日	1.09%	0.42%	-0.58%	0.56%	1.67%	-0.14%
2016年8月4日至2016年12月31日	1.17%	0.35%	2.07%	0.58%	-0.90%	-0.23%

2、自基金合同生效以来基金累计净值增长率变动及其与同期业绩比较基准收益率变动的比较



注：（1）截止日期为2016年12月31日。

（2）本基金合同于2016年8月4日生效，自合同生效日起至本报告期末不足一年。

（3）本基金建仓期6个月，即从2016年8月4日起至2017年2月3日，至本报告期末，本基金尚处于建仓期。

### 十三、费用概览

#### （一）与基金运作有关的费用

##### 1、基金费用的种类

- （1）基金管理人的管理费；
- （2）基金托管人的托管费；
- （3）《基金合同》生效后与基金相关的信息披露费用；
- （4）《基金合同》生效后与基金相关的会计师费、律师费和诉讼费；
- （5）基金份额持有人大会费用；
- （6）基金的证券、期货交易费用；

- (7) 基金的银行汇划费用；
- (8) 基金上市初费和上市月费；
- (9) 银行、证券、期货账户开户费和账户维护费；
- (10) 投资港股通标的股票的相关费用；
- (11) 因交易需要而产生的能明确由基金财产承担的第三方服务费用；
- (12) 按照国家有关规定和《基金合同》约定，可以在基金财产中列支的其他费用。

本基金终止清算时所发生费用，按实际支出额从基金财产总值中扣除。

## 2、基金费用计提方法、计提标准和支付方式

### (1) 基金管理人的管理费

本基金的管理费按前一日基金资产净值的1.5%的年费率计提。管理费的计算方法如下：

$$H=E \times 1.5\% \div \text{当年天数}$$

H 为每日应计提的基金管理费

E 为前一日的基金资产净值

基金管理费每日计算，逐日累计至每月月末，按月支付，经基金管理人与基金托管人双方核对无误后，基金托管人按照与基金管理人协商一致的方式于次月第2-5个工作日内从基金财产中一次性支付给基金管理人。若遇法定节假日、公休日等，支付日期顺延。

### (2) 基金托管人的托管费

本基金的托管费按前一日基金资产净值的0.25%的年费率计提。托管费的计算方法如下：

$$H=E \times 0.25\% \div \text{当年天数}$$

H 为每日应计提的基金托管费

E 为前一日的基金资产净值

基金托管费每日计算，逐日累计至每月月末，按月支付，经基金管理人与基金托管人双方核对无误后，基金托管人按照与基金管理人协商一致的方式于次月第2-5个工作日内从基金财产中一次性支付给基金托管人。若遇法定节假日、公休日等，支付日期顺延。

(3) 证券账户开户费用：证券账户开户费由基金管理人在开户时先行垫付，基金在证券账户开户两个月内成立的，经基金管理人与基金托管人核对无误后，自证券账户开户两个月内由基金托管人从基金财产中扣划，基金托管人不承担垫付开户费用义务。

上述基金费用的种类中第3—12项费用，根据有关法规及相应协议规定，按费用实际支出金额列入当期费用，由基金托管人从基金财产中支付。

## (二) 与基金销售有关的费用

### 1、申购费

本基金的申购费用由基金投资人承担，不列入基金财产，主要用于本基金的市场推广、销售、登记等各项费用。本基金申购费率按申购金额递减。投资者在一天之内如果有多笔申购，适用费率按单笔分别计算。

因红利自动再投资而产生的基金份额，不收取相应的申购费用。

#### (1) 场外申购费

本基金对通过基金管理人直销中心申购的养老金客户与除此之外的其他投资者实施差别的申购费率。

通过基金管理人直销中心申购的养老金客户的申购费率如下：

申购金额 (M)	适用申购费率
M<500万	0.30%
500万≤M<1000万	0.18%
M≥1000万	1000元/笔

其他投资者申购本基金基金份额的申购费率如下：

申购金额 (M)	适用申购费率
M<500万	1.5%
500万≤M<1000万	1.0%
M≥1000万	1000元/笔

#### (2) 场内申购费

场内申购费率由基金场内代销机构参照场外申购费率执行。

### 2、赎回费

本基金的场内赎回适用固定的赎回费率，定为0.5%。

本基金场外赎回费率按持有时间递减。投资者在一天之内如果有多笔赎回，适用费率按单笔分别计算。具体如下：

份额持续持有时间 (L)	适用赎回费率
L<7日	1.5%
7日≤L<30日	0.75%
30日≤L<365日	0.5%
365日≤L<730日	0.3%
L≥730日	0

其中，在场外认购以及本基金转为上市开放式基金(LOF)之后场外申购的投资者其份额持有年限以份额实际持有年限为准；在场内认购、场内申购以及场内买入，并转托管至场外赎回的投资者其份额持有年限自份额转托管至场外之日起开始计算。

本基金的赎回费用由赎回基金份额的基金份额持有人承担，在基金份额持有人赎回基金份额时收取。在场内赎回的份额，赎回费用全部归入基金财产。在场外赎回的份额，对份额持续持有时间小于30日的，赎回费用全部归基金财产，对份额持续持有时间大于等于30日但小于3个月的，赎回费用的75%归基金财产，对份额持续持有时间大于等于3个月但小于6个月的，赎回费用的50%归基金财产，对份额持续持有时间大于等于6个月的，赎回费用的25%归基金财产，其余用于支付市场推广、登记费和其他必要的手续费。

3、基金管理人可以根据《基金合同》的相关约定调整费率或收费方式，基金管理人应于新的费率或收费方式实施前依照《信息披露办法》的有关规定，在指定媒介公告。

4、基金管理人可以在不违反法律法规规定及基金合同约定的情形下根据市场情况制定基金促销计划，针对以特定交易方式(如网上交易、电话交易等)等进行基金交易的投资人定期或不定期地开展基金促销活动。在基金促销活动期间，按相关监管部门要求履行必要手续后，基金管理人可以适当调低申购费率和赎回费率。

### (三) 不列入基金费用的项目

下列费用不列入基金费用：

- 1、基金管理人和基金托管人因未履行或未完全履行义务导致的费用支出或基金财产的损失；
- 2、基金管理人和基金托管人处理与基金运作无关的事项发生的费用；
- 3、《基金合同》生效前的相关费用，包括但不限于验资费、会计师和律师费、信息披露费用等费用；
- 4、其他根据相关法律法规及中国证监会的有关规定不得列入基金费用的项目。

#### **（四）费用调整**

基金管理人和基金托管人协商一致后，可根据基金发展情况调整基金管理费率、基金托管费率。

调整基金管理费率、基金托管费率，须召开基金份额持有人大会审议。

基金管理人必须于新的费率实施日前依照《信息披露办法》的有关规定在指定媒介上公告。

#### **（五）基金税收**

本基金运作过程中涉及的各项纳税主体，其纳税义务按国家税收法律、法规执行。

## **十四、对招募说明书更新部分的说明**

管理人依据《中华人民共和国证券投资基金法》、《公开募集证券投资基金运作管理办法》、《证券投资基金销售管理办法》、《证券投资基金信息披露管理办法》及其他有关法律法规的要求，对本基金招募说明书进行了更新，主要更新内容如下：

- 1、“重要提示”部分增加了对基金合同生效日期的说明，更新了招募说明书内容的截止日期及有关财务数据的截止日期。
- 2、“三、基金管理人”部分对基金管理人概况、主要人员情况等内容进行了更新。
- 3、“四、基金托管人”部分对证券投资基金托管情况、托管业务的内部控制制度等内容进行了更新。
- 4、“五、相关服务机构”部分对基金销售机构、审计基金财产的会计师事务所

务所信息进行了更新。

5、“六、基金的募集”部分增加了基金募集情况的信息，删除了基金募集期限、发售及认购等不适用的信息。

6、“七、基金合同的生效”部分增加了对基金合同生效情况的说明，删除了基金备案、对基金合同不能生效时募集资金的处理方式等不适用的内容。

7、“九、基金份额的申购、赎回与转换”部分更新了申购和赎回的数额限定部分的文字表述。

8、“十、基金的投资”部分新增了本基金投资组合报告，内容截止至2016年12月31日，更新了行业配置策略的文字表述。

9、新增“十一、基金的业绩”，内容截止至2016年12月31日。

10、“十五、基金的费用与税收”部分新增了与基金销售有关的费用。

11、“二十三、对基金份额持有人的服务”部分更新了客户呼叫中心电话服务的文字表述。

12、新增“二十四、其他应披露事项”，内容为报告期内应披露的本基金其他相关事项。

上海东方证券资产管理有限公司

二〇一七年三月十五日