

# 招商安博灵活配置混合型证券投资基金 2019年第2季度报告

2019年06月30日

基金管理人：招商基金管理有限公司

基金托管人：中国银行股份有限公司

送出日期：2019年7月19日

## § 1 重要提示

基金管理人的董事会及董事保证本报告所载资料不存在虚假记载、误导性陈述或重大遗漏，并对其内容的真实性、准确性和完整性承担个别及连带责任。

基金托管人中国银行股份有限公司根据本基金合同规定，于 2019 年 7 月 18 日复核了本报告中的财务指标、净值表现和投资组合报告等内容，保证复核内容不存在虚假记载、误导性陈述或者重大遗漏。

基金管理人承诺以诚实信用、勤勉尽责的原则管理和运用基金资产，但不保证基金一定盈利。

基金的过往业绩并不代表其未来表现。投资有风险，投资者在作出投资决策前应仔细阅读本基金的招募说明书。

本报告中财务资料未经审计。

本报告期自 2019 年 4 月 1 日起至 6 月 30 日止。

## § 2 基金产品概况

基金简称	招商安博混合	
基金主代码	002628	
交易代码	002628	
基金运作方式	契约型开放式	
基金合同生效日	2018 年 5 月 26 日	
报告期末基金份额总额	108,570,991.74 份	
投资目标	本基金通过将基金资产在不同投资资产类别之间灵活配置，在控制下行风险的前提下，力争为投资人获取稳健回报。	
投资策略	本基金在大类资产配置过程中，注重平衡投资的收益和风险水平，以实现基金份额净值的稳定增长。具体包括：1、资产配置策略；2、股票投资策略；3、债券（不含可转换公司债）投资策略；4、可转换公司债投资策略；5、资产支持证券投资策略；6、权证投资策略；7、期货投资策略。	
业绩比较基准	50%×沪深 300 指数收益率+50%×中债综合指数收益率	
风险收益特征	本基金是混合型基金，预期收益和预期风险高于货币市场基金和债券型基金，低于股票型基金。	
基金管理人	招商基金管理有限公司	
基金托管人	中国银行股份有限公司	
下属分级基金的基金简称	招商安博混合 A	招商安博混合 C
下属分级基金的交易代码	002628	002629
报告期末下属分级基金的份额总额	55,570,128.77 份	53,000,862.97 份

### § 3 主要财务指标和基金净值表现

#### 3.1 主要财务指标

单位：人民币元

主要财务指标	报告期（2019 年 4 月 1 日—2019 年 6 月 30 日）	
	招商安博混合 A	招商安博混合 C
1.本期已实现收益	-25,071.93	-527,988.78
2.本期利润	376,547.92	1,125,964.90
3.加权平均基金份额本期利润	0.0104	0.0390
4.期末基金资产净值	63,554,120.46	59,570,584.06
5.期末基金份额净值	1.1437	1.1240

注：1、上述基金业绩指标不包括持有人认购或交易基金的各项费用，计入费用后实际收益水平要低于所列数字；

2、本期已实现收益指基金本期利息收入、投资收益、其他收入（不含公允价值变动收益）扣除相关费用后的余额，本期利润为本期已实现收益加上本期公允价值变动收益。

#### 3.2 基金净值表现

##### 3.2.1 本报告期基金份额净值增长率及其与同期业绩比较基准收益率的比较

招商安博混合 A

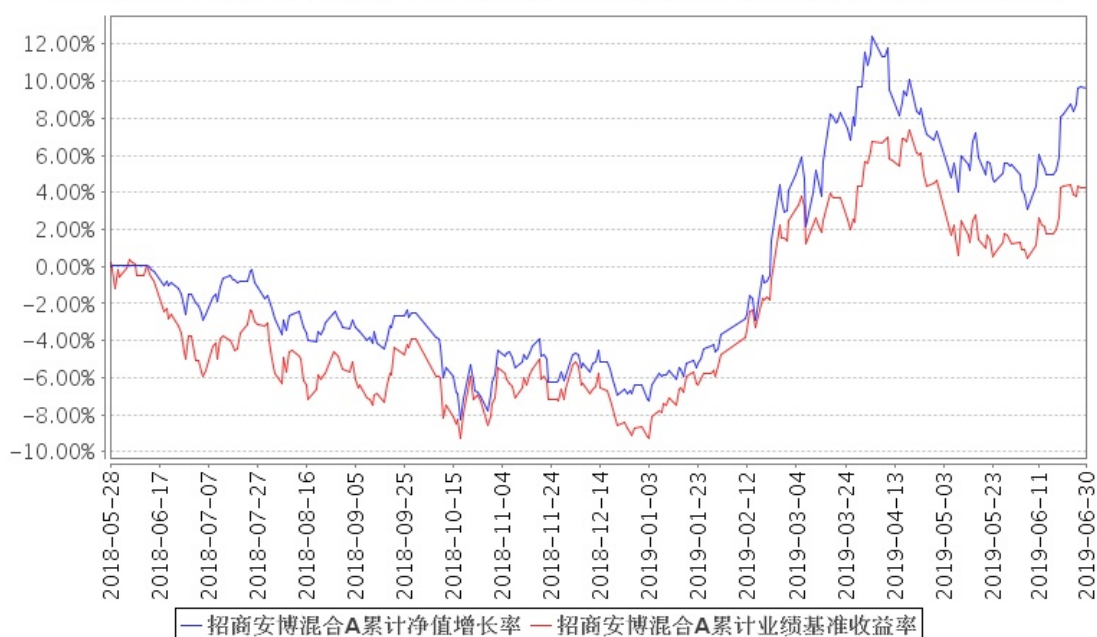
阶段	净值增长率 ①	净值增长率 标准差②	业绩比较基 准收益率③	业绩比较基 准收益率标 准差④	①-③	②-④
过去三个月	-0.04%	0.86%	-0.10%	0.75%	0.06%	0.11%

招商安博混合 C

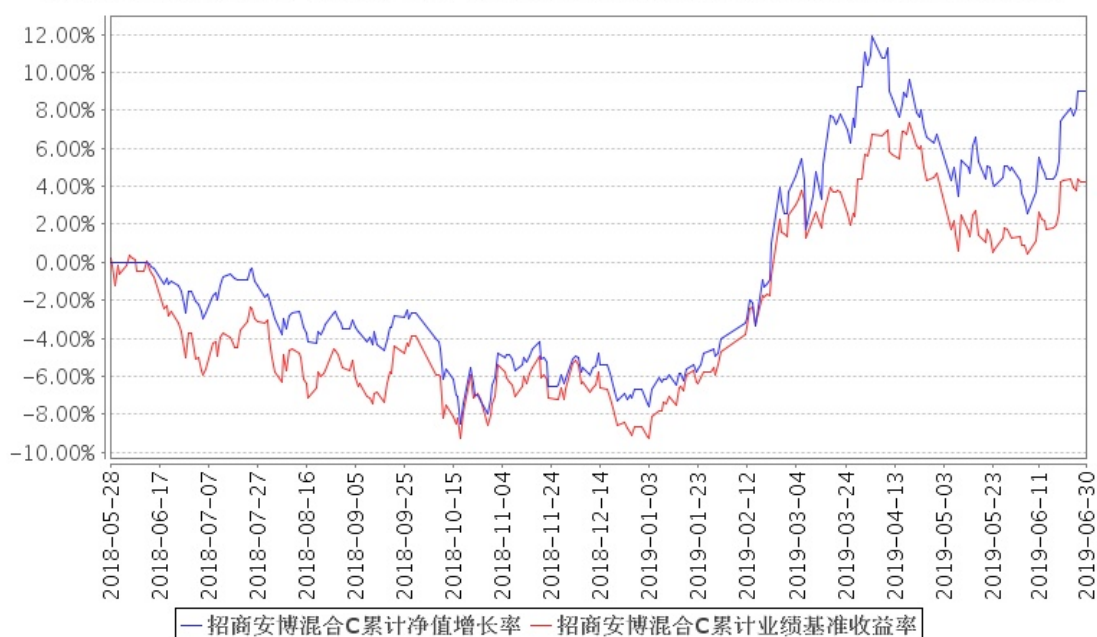
阶段	净值增长率 ①	净值增长率 标准差②	业绩比较基 准收益率③	业绩比较基 准收益率标 准差④	①-③	②-④
过去三个月	-0.17%	0.86%	-0.10%	0.75%	-0.07%	0.11%

##### 3.2.2 自基金合同生效以来基金累计净值增长率变动及其与同期业绩比较基准收益率变动的比较

招商安博混合A累计净值增长率与同期业绩比较基准收益率的历史走势对比图



招商安博混合C累计净值增长率与同期业绩比较基准收益率的历史走势对比图



注：本基金建仓期为 6 个月，建仓期结束时各项资产配置比例符合合同约定。

## § 4 管理人报告

### 4.1 基金经理（或基金经理小组）简介

姓名	职务	任本基金的基金经理期限		证券从业年限	说明
		任职日期	离任日期		
张西林	本基金	2018 年	-	9	男，硕士。2010 年 6 月加入上海申银万

	基金经 理	6 月 14 日		国证券研究所有限公司，历任交通运输行业分析师、高级分析师、资深高级分析师及现代服务业研究部副总监； 2015 年 11 月加入招商基金管理有限公司，曾任招商中小盘精选混合型证券投资基金基金经理，现任研究部副总监兼招商安博灵活配置混合型证券投资基金、招商丰泰灵活配置混合型证券投资基金 (LOF) 基金经理。
--	----------	----------	--	--

注：1、本基金首任基金经理的任职日期为本基金合同生效日，后任基金经理的任职日期以及历任基金经理的离任日期为公司相关会议作出决定的公告（生效）日期；

2、证券从业年限计算标准遵从行业协会《证券业从业人员资格管理办法》中关于证券从业人员范围的相关规定。

## 4.2 管理人对报告期内本基金运作合规守信情况的说明

基金管理人声明：在本报告期内，本基金管理人严格遵守《中华人民共和国证券投资基金法》、《公开募集证券投资基金运作管理办法》等有关法律法规及其各项实施准则的规定以及本基金的基金合同等基金法律文件的约定，本着诚实信用、勤勉尽责的原则管理和运用基金资产，在严格控制风险的前提下，为基金持有人谋求最大利益。本报告期内，基金运作整体合法合规，无损害基金持有人利益的行为。基金的投资范围以及投资运作符合有关法律法规及基金合同的规定。

## 4.3 公平交易专项说明

### 4.3.1 公平交易制度的执行情况

基金管理人已建立较完善的研究方法和投资决策流程，确保各投资组合享有公平的投资决策机会。基金管理人建立了所有组合适用的投资对象备选库，制定明确的备选库建立、维护程序。基金管理人拥有健全的投资授权制度，明确投资决策委员会、投资总监、投资组合经理等各投资决策主体的职责和权限划分，投资组合经理在授权范围内可以自主决策，超过投资权限的操作需要经过严格的审批程序。基金管理人的相关研究成果向内部所有投资组合开放，在投资研究层面不存在各投资组合间不公平的问题。

### 4.3.2 异常交易行为的专项说明

基金管理人严格控制不同投资组合之间的同日反向交易，严格禁止可能导致不公平交易和利益输送的同日反向交易。确因投资组合的投资策略或流动性等需要而发生的同日反向交易，基金管理人要求相关投资组合经理提供决策依据，并留存记录备查，完全按照有关指数的构成比例进行投资的组合等除外。

本报告期内，本基金各项交易均严格按照相关法律法规、基金合同的有关要求执行。报告期内，公司所有投资组合参与的交易所公开竞价同日反向交易成交较少的单边交易量超过该证券当日成交量的 5% 的情形，在指数型投资组合与主动型投资组合之间发生过两次，原因是指数型投资组合为满足投资策略需要而发生反向交易。报告期内未发现有可能导致不公平交易和利益输送的重大异常交易行为。

#### 4.4 报告期内基金投资策略和运作分析

2019 年二季度的经济走势和市场走势进一步验证 2018 年年报中的展望——2019 年上半年全球经济将是一个增长动能回落、全球央行货币政策（预期）重回友好的复杂局面；中国在货币和财政双友好政策的刺激下，政策效果累计逐步出现率先企稳局面。对市场的展望是 2019 年 A 股市场的操作性价比将显著高于 2018 年，给出的应对策略是组合从平衡性结构向积极性结构、增强权益资产的配置比例。回顾 2019 年二季度国内经济及市场情况，由于一季度经济数据相对强势二季度政策边际上收紧，A 股主要宽基指数（除上证 50 上涨 3.24% 外）出现不同程度调整。

本组合在二季度基本按相对积极的结构在运作，增加权益资产配置比例的同时降低固定收益资产的配置比例。权益资产结构上，整体风格偏向于沪深 300、个股选择以自下而上为主；个股选择侧重于行业格局稳定、下游需求增长稳定的行业当中筛选。按此策略，2019 年二季度增配较多的行业和个股为 2C 类行业和公司，较基准相对低配的行业为 TMT。二季度组合值得反思之处在于由于 4、5 月份指数调整，组合经历较大幅度的回撤。在如何追求稳定收益的目标下控制好回撤，将是后续组合运作管理当中持续探索的课题。

#### 4.5 报告期内基金的业绩表现

报告期内，本基金 A 类份额净值增长率为-0.04%，同期业绩基准增长率为-0.10%，C 类份额净值增长率为-0.17%，同期业绩基准增长率为-0.10%。

#### 4.6 报告期内基金持有人数或基金资产净值预警说明

本基金存在连续六十个工作日基金资产净值低于五千万元的情形，相关解决方案已经上报证监会。

## § 5 投资组合报告

### 5.1 报告期末基金资产组合情况

序号	项目	金额（元）	占基金总资产的比例（%）
----	----	-------	--------------

1	权益投资	76,356,014.03	55.57
	其中：股票	76,356,014.03	55.57
2	基金投资	-	-
3	固定收益投资	13,090,783.88	9.53
	其中：债券	13,090,783.88	9.53
	资产支持证券	-	-
4	贵金属投资	-	-
5	金融衍生品投资	-	-
6	买入返售金融资产	25,000,000.00	18.19
	其中：买断式回购的买入返售金融资产	-	-
7	银行存款和结算备付金合计	22,683,872.53	16.51
8	其他资产	285,820.81	0.21
9	合计	137,416,491.25	100.00

## 5.2 报告期末按行业分类的股票投资组合

### 5.2.1 报告期末按行业分类的境内股票投资组合

金额单位：人民币元

代码	行业类别	公允价值（元）	占基金资产净值比例（%）
A	农、林、牧、渔业	-	-
B	采矿业	6,307,164.96	5.12
C	制造业	34,893,669.30	28.34
D	电力、热力、燃气及水生产和供应业	1,235,100.00	1.00
E	建筑业	1,873,350.00	1.52
F	批发和零售业	3,450,507.00	2.80
G	交通运输、仓储和邮政业	4,068,787.60	3.30
H	住宿和餐饮业	-	-
I	信息传输、软件和信息技术服务业	1,646,526.04	1.34
J	金融业	17,369,961.94	14.11
K	房地产业	1,258,615.00	1.02
L	租赁和商务服务业	3,368,700.00	2.74
M	科学研究和技术服务业	-	-
N	水利、环境和公共设施管理业	-	-
O	居民服务、修理和其他服务业	-	-
P	教育	-	-
Q	卫生和社会工作	883,632.19	0.72
R	文化、体育和娱乐业	-	-
S	综合	-	-
	合计	76,356,014.03	62.02

### 5.2.2 报告期末按行业分类的港股通投资股票投资组合

本基金本报告期末未持有港股通投资股票。

## 5.3 报告期末按公允价值占基金资产净值比例大小排序的前十名股票投资明细

金额单位：人民币元

序号	股票代码	股票名称	数量（股）	公允价值（元）	占基金资产净值比例（%）
1	601318	中国平安	72,400	6,415,364.00	5.21
2	601398	工商银行	863,900	5,088,371.00	4.13
3	603899	晨光文具	95,100	4,181,547.00	3.40
4	603939	益丰药房	49,300	3,450,507.00	2.80
5	600872	中炬高新	79,800	3,417,834.00	2.78
6	601888	中国国旅	38,000	3,368,700.00	2.74
7	002271	东方雨虹	143,200	3,244,912.00	2.64
8	600887	伊利股份	96,100	3,210,701.00	2.61
9	300601	康泰生物	52,549	2,758,822.50	2.24
10	601799	星宇股份	32,200	2,542,512.00	2.06

## 5.4 报告期末按债券品种分类的债券投资组合

金额单位：人民币元

序号	债券品种	公允价值（元）	占基金资产净值比例（%）
1	国家债券	3,042,195.40	2.47
2	央行票据	-	-
3	金融债券	2,455,710.10	1.99
	其中：政策性金融债	2,455,710.10	1.99
4	企业债券	-	-
5	企业短期融资券	-	-
6	中期票据	-	-
7	可转债（可交换债）	7,592,878.38	6.17
8	同业存单	-	-
9	其他	-	-
10	合计	13,090,783.88	10.63

## 5.5 报告期末按公允价值占基金资产净值比例大小排名的前五名债券投资明细

金额单位：人民币元

序号	债券代码	债券名称	数量（张）	公允价值（元）	占基金资产净值比例（%）
1	019547	16 国债 19	33,190	3,042,195.40	2.47
2	018008	国开 1802	24,130	2,455,710.10	1.99
3	132004	15 国盛 EB	23,770	2,342,058.10	1.90
4	128046	利尔转债	12,070	1,228,484.60	1.00
5	132007	16 凤凰 EB	12,150	1,201,635.00	0.98



## 5.6 报告期末按公允价值占基金资产净值比例大小排名的前十名资产支持证券投资明细

本基金本报告期末未持有资产支持证券。

## 5.7 报告期末按公允价值占基金资产净值比例大小排序的前五名贵金属投资明细

本基金本报告期末未持有贵金属。

## 5.8 报告期末按公允价值占基金资产净值比例大小排名的前五名权证投资明细

本基金本报告期末未持有权证。

## 5.9 报告期末本基金投资的股指期货交易情况说明

### 5.9.1 报告期末本基金投资的股指期货持仓和损益明细

金额单位：人民币元

代码	名称	持仓量（买/卖）	合约市值（元）	公允价值变动（元）	风险说明
-	-	-	-	-	-
公允价值变动总额合计（元）					-
股指期货投资本期收益（元）					-584,280.00
股指期货投资本期公允价值变动（元）					-

### 5.9.2 本基金投资股指期货的投资政策

为更好地实现投资目标，本基金在注重风险管理的前提下，以套期保值为目的，适度运用股指期货、国债期货等金融衍生品。本基金利用金融衍生品合约流动性好、交易成本低和杠杆操作等特点，提高投资组合运作效率。

本基金采取套期保值的方式参与股指期货的投资交易，以管理市场风险和调节股票仓位为主要目的。

## 5.10 报告期末本基金投资的国债期货交易情况说明

### 5.10.1 本期国债期货投资政策

为更好地实现投资目标，本基金在注重风险管理的前提下，以套期保值为目的，适度运用股指期货、国债期货等金融衍生品。本基金利用金融衍生品合约流动性好、交易成本低和杠杆操作等特点，提高投资组合运作效率。

本基金采取套期保值的方式参与股指期货的投资交易，以管理市场风险和调节股票仓位为主要目的。

### 5.10.2 报告期末本基金投资的国债期货持仓和损益明细

本基金本报告期末未持有国债期货合约。

### 5.10.3 本期国债期货投资评价

本基金本报告期末未持有国债期货合约。

## 5.11 投资组合报告附注

### 5.11.1

报告期内基金投资的前十名证券除工商银行（证券代码 601398）、康泰生物（证券代码 300601）外其他证券的发行主体未有被监管部门立案调查，不存在报告编制日前一年内受到公开谴责、处罚的情形。

#### 1、工商银行（证券代码 601398）

根据 2018 年 11 月 23 日发布的相关公告，该证券发行人因违规经营被北京银保监局处以罚款，并责令改正。

#### 2、康泰生物（证券代码 300601）

根据 2019 年 2 月 2 日发布的相关公告，该证券发行人因未依法履行职责被广东省药品监管局责令改正。

对上述证券的投资决策程序的说明：本基金投资上述证券的投资决策程序符合相关法律法规和公司制度的要求。

### 5.11.2

本基金投资的前十名股票没有超出基金合同规定的备选股票库，本基金管理人从制度和流程上要求股票必须先入库再买入。

### 5.11.3 其他资产构成

金额单位：人民币元

序号	名称	金额（元）
1	存出保证金	16,884.91
2	应收证券清算款	-
3	应收股利	-
4	应收利息	164,293.92
5	应收申购款	104,641.98
6	其他应收款	-
7	待摊费用	-
8	其他	-
9	合计	285,820.81

### 5.11.4 报告期末持有的处于转股期的可转换债券明细

序号	债券代码	债券名称	公允价值（元）	占基金资产净值比例（%）
----	------	------	---------	--------------

1	132004	15 国盛 EB	2,342,058.10	1.90
2	128046	利尔转债	1,228,484.60	1.00
3	132007	16 凤凰 EB	1,201,635.00	0.98
4	113014	林洋转债	1,050,895.80	0.85
5	128013	洪涛转债	879,777.60	0.71
6	128037	岩土转债	432,722.00	0.35

### 5.11.5 报告期末前十名股票中存在流通受限情况的说明

本基金本报告期末投资前十名股票中不存在流通受限情况。

## § 6 开放式基金份额变动

单位：份

项目	招商安博混合 A	招商安博混合 C
报告期期初基金份额总额	29,491,304.70	2,986,894.70
报告期期间基金总申购份额	32,006,303.55	52,873,900.68
减：报告期期间基金总赎回份额	5,927,479.48	2,859,932.41
报告期期间基金拆分变动份额（份额减少以“-”填列）	-	-
报告期期末基金份额总额	55,570,128.77	53,000,862.97

## § 7 基金管理人运用固有资金投资本基金情况

### 7.1 基金管理人持有本基金份额变动情况

本报告期内基金管理人无运用固有资金投资本基金的情况。

### 7.2 基金管理人运用固有资金投资本基金交易明细

本报告期内基金管理人无运用固有资金投资本基金的交易明细。

## § 8 备查文件目录

### 8.1 备查文件目录

- 1、中国证券监督管理委员会批准设立招商基金管理有限公司的文件；
- 2、中国证券监督管理委员会批准招商安博灵活配置混合型证券投资基金设立的文件；
- 3、《招商安博灵活配置混合型证券投资基金基金合同》；
- 4、《招商安博灵活配置混合型证券投资基金托管协议》；
- 5、《招商安博灵活配置混合型证券投资基金招募说明书》；

6、基金管理人业务资格批件、营业执照。

## 8.2 存放地点

招商基金管理有限公司

地址：中国深圳深南大道 7088 号招商银行大厦

## 8.3 查阅方式

上述文件可在招商基金管理有限公司互联网站上查阅，或者在营业时间内到招商基金管理有限公司查阅。

投资者对本报告书如有疑问，可咨询本基金管理人招商基金管理有限公司。

客户服务中心电话：400-887-9555

网址：<http://www.cmfcchina.com>

招商基金管理有限公司

2019 年 7 月 19 日