

# 景顺长城科技创新混合型证券投资基金 2020 年第 4 季度报告

2020 年 12 月 31 日

基金管理人：景顺长城基金管理有限公司

基金托管人：中国农业银行股份有限公司

报告送出日期：2021 年 1 月 21 日

## §1 重要提示

基金管理人的董事会及董事保证本报告所载资料不存在虚假记载、误导性陈述或重大遗漏，并对其内容的真实性、准确性和完整性承担个别及连带责任。

基金托管人中国农业银行股份有限公司根据本基金合同规定，于 2021 年 1 月 20 日复核了本报告中的财务指标、净值表现和投资组合报告等内容，保证复核内容不存在虚假记载、误导性陈述或者重大遗漏。

基金管理人承诺以诚实信用、勤勉尽责的原则管理和运用基金资产，但不保证基金一定盈利。

基金的过往业绩并不代表其未来表现。投资有风险，投资者在作出投资决策前应仔细阅读本基金的招募说明书。

本报告中财务资料未经审计。

本报告期自 2020 年 10 月 01 日起至 2020 年 12 月 31 日止。

## §2 基金产品概况

基金简称	景顺长城科技创新混合
场内简称	无
基金主代码	008657
基金运作方式	契约型开放式
基金合同生效日	2020 年 3 月 18 日
报告期末基金份额总额	385,403,027.85 份
投资目标	本基金在严格控制风险并保持良好流动性的前提下，追求超越业绩比较基准的投资回报。通过精选具有良好持续成长潜力的科技创新上市公司，力争实现基金资产的长期稳健增值。
投资策略	<p>1、资产配置策略</p> <p>本基金综合分析和持续跟踪基本面、政策面、市场面等多方面因素并结合基金合同、投资制度等要求提出资产配置的建议，经投资决策委员会审核后形成资产配置方案</p> <p>2、科技创新主题的界定</p> <p>本基金主要投资于“科技创新”相关主题的证券。科技创新企业定位于面向世界科技前沿、面向经济主战场、面向国家重大需求的科技创新企业，以及符合国家战略、突破关键核心技术、市场认可度高的科技创新企业。</p> <p>3、股票投资策略科创板股票投资策略如下：</p> <p>（1）行业布局</p> <p>首先，选择顺应中国未来产品发展方向的行业进行布局，包括但不限于新技术、高端装备、新能源、节能环保、生物医药等，关键在于这些行业符合未来中国经济的发展脉络，符合人均 GDP 的提升、同时受到外围的影响和扰动比较少。</p> <p>其次，具体而言，精选在中国市场环境下能够看得更长远、赛道更宽</p>

	<p>广的行业，比如：半导体、创新药、云计算及 5G 等。</p> <p>(2) 精选个股</p> <p>基金管理人通过对符合中国未来产业发展趋势的行业从宏观经济、产业政策、行业热点、发展趋势等方面进行“自上而下”的分析比较，选择重点投资的行业，并结合“自下而上”的方式，依靠定性研究与定量分析相结合的方法精选个股。通过“自上而下”与“自下而上”相结合的方法，充分发挥基金管理人的研究优势，利用基金管理人股票研究数据库（SRD）对企业内在价值进行深入分析，并进一步挖掘出具有竞争优势的上市公司进行投资。</p> <p>4、债券投资策略</p> <p>债券投资在保证资产流动性的基础上，采取利率预期策略、信用策略和时机策略相结合的积极性投资方法，力求在控制各类风险的基础上获取稳定的收益。</p> <p>5、股指期货投资策略</p> <p>本基金参与股指期货交易，根据风险管理的原则，以套期保值为目的，制定相应的投资策略。</p>
业绩比较基准	中国战略新兴产业成份指数收益率*65%+恒生指数收益率*15%+中债综合指数收益率*20%
风险收益特征	<p>本基金为混合型基金，理论上其预期风险与预期收益水平低于股票型基金，高于债券型基金和货币市场基金。</p> <p>本基金还可投资港股通标的股票。除了需要承担与内地证券投资基金类似的市场波动风险等一般投资风险之外，本基金还面临港股通机制下因投资环境、投资标的、市场制度以及交易规则等差异带来的特有风险。</p>
基金管理人	景顺长城基金管理有限公司
基金托管人	中国农业银行股份有限公司

### §3 主要财务指标和基金净值表现

#### 3.1 主要财务指标

单位：人民币元

主要财务指标	报告期（2020 年 10 月 1 日-2020 年 12 月 31 日）
1. 本期已实现收益	34,515,043.32
2. 本期利润	99,451,867.33
3. 加权平均基金份额本期利润	0.2273
4. 期末基金资产净值	604,343,810.39
5. 期末基金份额净值	1.5680

注：1、本期已实现收益指基金本期利息收入、投资收益、其他收入（不含公允价值变动收益）扣除相关费用后的余额，本期利润为本期已实现收益加上本期公允价值变动收益。

2、上述基金业绩指标不包括持有人认购或交易基金的各项费用，计入费用后实际收益水平要低于所列数字。

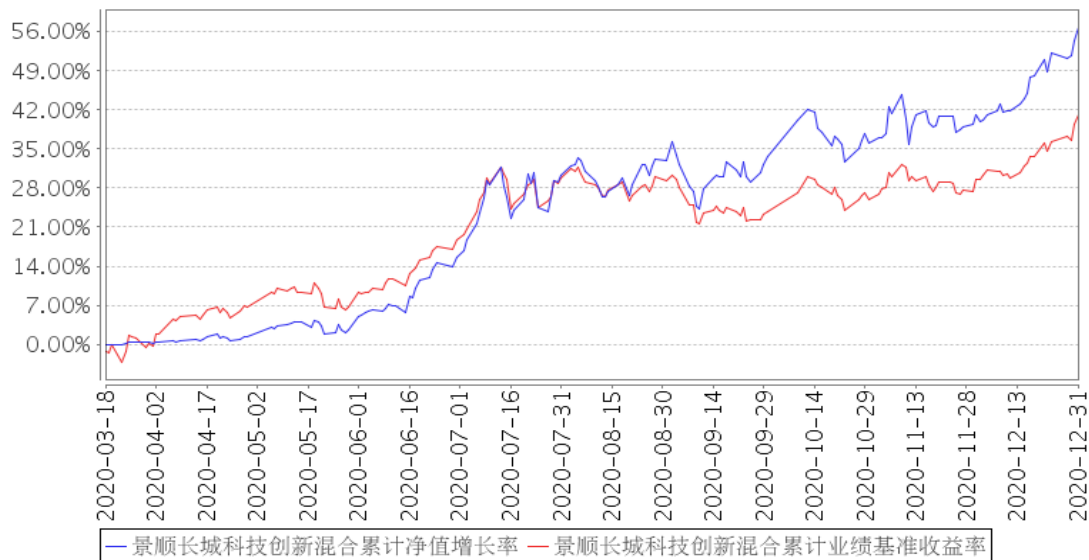
## 3.2 基金净值表现

### 3.2.1 本报告期基金份额净值增长率及其与同期业绩比较基准收益率的比较

阶段	净值增长率 ①	净值增长率 标准差②	业绩比较基 准收益率③	业绩比较基 准收益率标 准差④	①—③	②—④
过去三个月	17.37%	1.50%	14.05%	1.01%	3.32%	0.49%
过去六个月	35.73%	1.60%	18.84%	1.19%	16.89%	0.41%
自基金合同 生效起至今	56.80%	1.36%	41.04%	1.17%	15.76%	0.19%

### 3.2.2 自基金合同生效以来基金累计净值增长率变动及其与同期业绩比较基准收益率变动的比较

景顺长城科技创新混合累计净值增长率与同期业绩比较基准收益率的历史走势对比图



注：本基金投资组合中股票投资比例为基金资产的 60%–95%，其中投资于科技创新主题相关的证券资产占非现金资产的比例不低于 90%，本基金投资港股通标的股票的比例占基金股票资产的比例为 0%–50%；每个交易日日终在扣除股指期货、国债期货和股票期权合约需缴纳的交易保证金后，现金或到期日在一年以内的政府债券不低于基金资产净值的 5%，其中，现金不包括结算备付金、存出保证金、应收申购款等。本基金的建仓期为自 2020 年 3 月 18 日基金合同生效日起 6 个月。建仓期结束时，本基金投资组合达到上述投资组合比例的要求。基金合同生效日（2020 年 3 月 18 日）起至本报告期末不满一年。

## 3.3 其他指标

无。

## §4 管理人报告

### 4.1 基金经理（或基金经理小组）简介

姓名	职务	任本基金的基金经理期限		证券从业年限	说明
		任职日期	离任日期		
詹成	本基金的基金经理	2020年3月18日	-	9年	通信电子工程博士。曾担任英国诺基亚研发中心研究员。2011年7月加入本公司，历任研究部研究员、专户投资部投资经理，自2015年12月起担任股票投资部基金经理。

注：1、对基金的首任基金经理，其“任职日期”按基金合同生效日填写，“离任日期”为根据公司决定的解聘日期（公告前一日）；对此后的非首任基金经理，“任职日期”指根据公司决定聘任后的公告日期，“离任日期”指根据公司决定的解聘日期（公告前一日）；

2、证券从业的含义遵从行业协会《证券业从业人员资格管理办法》的相关规定。

#### 4.1.1 期末兼任私募资产管理计划投资经理的基金经理同时管理的产品情况

无。

### 4.2 管理人对报告期内本基金运作遵规守信情况的说明

本报告期内，本基金管理人严格遵守《中华人民共和国证券投资基金法》、《公开募集证券投资基金运作管理办法》、《公开募集证券投资基金销售机构监督管理办法》和《公开募集证券投资基金信息披露管理办法》等有关法律法规及各项实施准则、《景顺长城科技创新混合型证券投资基金基金合同》和其他有关法律法规的规定，本着诚实信用、勤勉尽责的原则管理和运用基金资产，在严格控制风险的基础上，为基金持有人谋求最大利益。本报告期内，基金运作整体合法合规，未发现损害基金持有人利益的行为。基金的投资范围、投资比例及投资组合符合有关法律法规及基金合同的规定。

### 4.3 公平交易专项说明

#### 4.3.1 公平交易制度的执行情况

本报告期内，本基金管理人严格执行《证券投资基金管理公司公平交易制度指导意见（2011年修订）》，完善相应制度及流程，通过系统和人工等各种方式在各业务环节严格控制交易公平执行，公平对待旗下管理的所有基金和投资组合。

#### 4.3.2 异常交易行为的专项说明

本报告期内，本基金管理人管理的所有投资组合参与的交易所公开竞价，同日反向交易成交

较少的单边交易量超过该证券当日成交量的 5%的交易共有 1 次，为公司旗下管理的量化产品因申购赎回情况不一致依据产品合同约定进行的仓位调整，公司旗下指数基金因指数成份股调整，以及量化产品和指数增强基金根据产品合同约定通过量化模型交易从而与其他组合发生的反向交易。投资组合间虽然存在交易所证券临近交易日同向交易和银行间债券 5 日内反向交易，但结合交易时机及市场交易价格波动分析表明投资组合间不存在不公平交易和利益输送的可能性。

本报告期内，未发现有可能导致不公平交易和利益输送的异常交易。

#### 4.4 报告期内基金的投资策略和运作分析

四季度中国经济持续复苏，宏观流动性边际收紧的利空逐步被市场消化，市场重新进入上涨通道中，成长性确定的新能源汽车板块和业绩稳健的白酒、家电、汽车等板块率先进入估值切换行情，四季度沪深 300 指数、中小板指数和创业板指数分别上涨了 13.6%、10.1%和 15.2%，其中电器设备、食品饮料和家用电器等板块明显跑赢指数。

展望 2021 年一季度，全球宏观经济还是处于美林时钟的复苏周期，疫情冲击下，低增长、低通胀、低利率、高债务仍然是全球经济的主要特征，全球流动性还是处于宽松的阶段，经济还是在逐步复苏过程中，权益资产依然还有投资机会，由于市场行情分化较为极致，板块之间的估值分化达到历史较高水平，随着经济的进一步复苏，后续市场风格可能会略微均衡，一季度我们会采用相对均衡的策略。

经过改革开放近四十年的高速发展，中国已经成为全球第二大经济体，中国经济已经深度渗透到全球经贸体系的各个领域。同时，中国的经济结构也在发生积极的变化，中国经济正在告别以投资、工业化为主，粗放型增长的模式，逐步转向以科技创新和消费升级为主导的新发展阶段。很多中国企业在锐意进取的管理层带领下，依托庞大的内需市场，制造业长期发展积累沉淀下来的产业链和技术优势，以及不断释放的工程师红利，逐步承接全球范围内的产能转移，在许多新兴产业，中国企业已经具备了一定的全球竞争力，全球化的进程已经开启。同时，中国也正在加速向消费驱动型经济转型，随着中国人均收入水平不断提升，基本的衣食住行得到满足后，居民在休闲、娱乐、教育、医疗等领域的消费支出不断增加。中国消费市场有其他国家和地区不可比拟的广度和深度，14 亿人口的庞大内需市场带来巨大的规模效应，这注定了中国居民消费升级的产业趋势将会是长期、稳定且持续的。我们的产品将持续围绕科技创新和消费升级这两个核心产业趋势来做重点配置，我们相信在这两个领域中越来越多的中国企业能成长为巨擘，面对未来我们是积极乐观的。

另外我们也看好港股，从性价比角度来看，目前港股成长股和价值股估值优势都很明显，大部分的优质公司性价比很高。而且，南下资金持续涌入，海外资金逐步回流，流动性利好港股。

同时国内新兴产业公司积极到港股上市，中概股大量回归港股二次上市，优化了恒生指数结构，恒生指数当中新经济板块比重大幅提升，让港股更具成长性，增加港股吸引力。

我们会通过精选产业发展趋势的受益者，以确定的产业趋势应对万变的市場，在组合构建的时候会保持一定的均衡性，尽可能的降低净值的波动，追求复利，积小胜为大胜，希望能够在中长期的维度为持有人创造持续稳定的净值增长。

#### 4.5 报告期内基金的业绩表现

2020 年 4 季度，本基金份额净值增长率为 17.37%，业绩比较基准收益率为 14.05%。

#### 4.6 报告期内基金持有人数或基金资产净值预警说明

无。

## §5 投资组合报告

### 5.1 报告期末基金资产组合情况

序号	项目	金额（元）	占基金总资产的比例（%）
1	权益投资	548,269,041.67	88.27
	其中：股票	548,269,041.67	88.27
2	基金投资	-	-
3	固定收益投资	34,555.20	0.01
	其中：债券	34,555.20	0.01
	资产支持证券	-	-
4	贵金属投资	-	-
5	金融衍生品投资	-	-
6	买入返售金融资产	-	-
	其中：买断式回购的买入返售金融资产	-	-
7	银行存款和结算备付金合计	65,653,951.07	10.57
8	其他资产	7,172,615.03	1.15
9	合计	621,130,162.97	100.00

注：权益投资中通过港股通交易机制投资的港股公允价值为 225,275,539.89 元，占基金资产净值的比例为 37.28%。

### 5.2 报告期末按行业分类的股票投资组合

#### 5.2.1 报告期末按行业分类的境内股票投资组合

代码	行业类别	公允价值（元）	占基金资产净值比例（%）
A	农、林、牧、渔业	-	-
B	采矿业	-	-

C	制造业	272,657,938.32	45.12
D	电力、热力、燃气及水生产和供应业	-	-
E	建筑业	-	-
F	批发和零售业	29,180.84	0.00
G	交通运输、仓储和邮政业	19,998.88	0.00
H	住宿和餐饮业	-	-
I	信息传输、软件和信息技术服务业	41,003,085.62	6.78
J	金融业	-	-
K	房地产业	8,975.14	0.00
L	租赁和商务服务业	-	-
M	科学研究和技术服务业	15,649.20	0.00
N	水利、环境和公共设施管理业	76,981.02	0.01
O	居民服务、修理和其他服务业	-	-
P	教育	-	-
Q	卫生和社会工作	9,152,812.00	1.51
R	文化、体育和娱乐业	28,880.76	0.00
S	综合	-	-
	合计	322,993,501.78	53.45

### 5.2.2 报告期末按行业分类的港股通投资股票投资组合

行业类别	公允价值（人民币）	占基金资产净值比例（%）
原材料	-	-
周期性消费品	23,539,660.83	3.90
非周期性消费品	45,319,370.28	7.50
综合	-	-
能源	46,178,312.38	7.64
金融	-	-
工业	16,567,851.73	2.74
信息科技	35,934,585.69	5.95
公用事业	-	-
通讯	57,735,758.98	9.55
合计	225,275,539.89	37.28

注：以上行业分类采用彭博行业分类标准。

### 5.3 报告期末按公允价值占基金资产净值比例大小排序的前十名股票投资明细

序号	股票代码	股票名称	数量（股）	公允价值（元）	占基金资产净值比例（%）
1	00968	信义光能	2,040,000	34,768,148.40	5.75
2	002475	立讯精密	552,342	30,997,433.04	5.13
3	00700	腾讯控股	65,103	30,903,414.95	5.11
4	03690	美团点评-W	108,218	26,832,344.03	4.44



5	688169	石头科技	22,387	23,192,932.00	3.84
6	002049	紫光国微	163,678	21,901,753.18	3.62
7	00268	金蝶国际	775,000	20,611,763.60	3.41
8	00425	敏实集团	582,000	20,034,230.23	3.32
9	600486	扬农化工	141,181	18,635,892.00	3.08
10	02269	药明生物	211,358	18,286,819.28	3.03

#### 5.4 报告期末按债券品种分类的债券投资组合

序号	债券品种	公允价值（元）	占基金资产净值比例（%）
1	国家债券	-	-
2	央行票据	-	-
3	金融债券	-	-
	其中：政策性金融债	-	-
4	企业债券	-	-
5	企业短期融资券	-	-
6	中期票据	-	-
7	可转债（可交换债）	34,555.20	0.01
8	同业存单	-	-
9	其他	-	-
10	合计	34,555.20	0.01

#### 5.5 报告期末按公允价值占基金资产净值比例大小排序的前五名债券投资明细

序号	债券代码	债券名称	数量（张）	公允价值（元）	占基金资产净值比例（%）
1	113611	福 20 转债	240	34,555.20	0.01

#### 5.6 报告期末按公允价值占基金资产净值比例大小排序的前十名资产支持证券投资明细

本基金本报告期末未持有资产支持证券。

#### 5.7 报告期末按公允价值占基金资产净值比例大小排序的前五名贵金属投资明细

本基金本报告期末未持有贵金属。

#### 5.8 报告期末按公允价值占基金资产净值比例大小排序的前五名权证投资明细

本基金本报告期末未持有权证。

#### 5.9 报告期末本基金投资的股指期货交易情况说明

##### 5.9.1 报告期末本基金投资的股指期货持仓和损益明细

本基金本报告期末未持有股指期货。

##### 5.9.2 本基金投资股指期货的投资政策

本基金参与股指期货交易，根据风险管理的原则，以套期保值为目的，制定相应的投资策略。

1、时点选择：基金管理人在交易股指期货时，重点关注当前经济状况、政策倾向、资金流向、和技术指标等因素。

2、套保比例：基金管理人根据对指数点位区间判断，在符合法律法规的前提下，决定套保比例。再根据基金股票投资组合的贝塔值，具体得出参与股指期货交易的买卖张数。

3、合约选择：基金管理人根据股指期货当时的成交金额、持仓量和基差等数据，选择和基金组合相关性高的股指期货合约为交易标的。

## 5.10 报告期末本基金投资的国债期货交易情况说明

### 5.10.1 本期国债期货投资政策

本基金可基于谨慎原则，以套期保值为主要目的，运用国债期货对基本投资组合进行管理，提高投资效率。本基金主要采用流动性好、交易活跃的国债期货合约，通过多头或空头套期保值等策略进行套期保值操作。

### 5.10.2 报告期末本基金投资的国债期货持仓和损益明细

本基金本报告期末未持有国债期货。

### 5.10.3 本期国债期货投资评价

本基金本报告期末未持有国债期货。

## 5.11 投资组合报告附注

### 5.11.1 本基金投资的前十名证券的发行主体本期是否出现被监管部门立案调查，或在报告编制日前一年内受到公开谴责、处罚的情形

本报告期内未出现基金投资的前十名证券的发行主体被监管部门立案调查或者在报告编制日前一年内受到公开谴责、处罚的情况。

### 5.11.2 基金投资的前十名股票是否超出基金合同规定的备选股票库

本基金投资的前十名股票未超出基金合同规定的备选股票库。

### 5.11.3 其他资产构成

序号	名称	金额（元）
1	存出保证金	2,208,831.05
2	应收证券清算款	2,857,056.60
3	应收股利	28,298.01
4	应收利息	11,794.24
5	应收申购款	2,066,635.13
6	其他应收款	-

7	待摊费用	-
8	其他	-
9	合计	7,172,615.03

#### 5.11.4 报告期末持有的处于转股期的可转换债券明细

本基金本报告期末未持有处于转股期的可转换债券。

#### 5.11.5 报告期末前十名股票中存在流通受限情况的说明

本基金本报告期末前十名股票中不存在流通受限的情况。

#### 5.11.6 投资组合报告附注的其他文字描述部分

无。

## §6 开放式基金份额变动

单位：份

报告期期初基金份额总额	488,608,389.71
报告期期间基金总申购份额	49,985,891.12
减：报告期期间基金总赎回份额	153,191,252.98
报告期期间基金拆分变动份额（份额减少以“-”填列）	-
报告期期末基金份额总额	385,403,027.85

## §7 基金管理人运用固有资金投资本基金情况

### 7.1 基金管理人持有本基金份额变动情况

基金管理人本期末未运用固有资金投资本基金。

### 7.2 基金管理人运用固有资金投资本基金交易明细

基金管理人本期末未运用固有资金投资本基金。

## §8 影响投资者决策的其他重要信息

### 8.1 报告期内单一投资者持有基金份额比例达到或超过 20%的情况

无。

### 8.2 影响投资者决策的其他重要信息

根据《中华人民共和国证券投资基金法》、《公开募集证券投资基金信息披露管理办法》、《存托凭证发行与交易管理办法（试行）》等法律法规及本基金基金合同、更新招募说明书等规定，经与基金托管人协商一致，并向中国证监会备案，景顺长城基金管理有限公司对本基金参与存托凭

证投资修订基金合同等法律文件，包括明确投资范围包含存托凭证、增加存托凭证的投资策略、投资比例限制、估值方法等，并在基金合同、基金招募说明书（更新）、产品资料概要中增加投资存托凭证的风险揭示。本次修订属于法律法规规定无需召开基金份额持有人大会的事项，修订自 2020 年 11 月 4 日起正式生效。有关详细信息参见本基金管理人于 2020 年 11 月 4 日发布的《景顺长城基金管理有限公司关于修订旗下部分公募基金基金合同等法律文件的公告》。

## §9 备查文件目录

### 9.1 备查文件目录

- 1、中国证监会准予景顺长城科技创新混合型证券投资基金募集注册的文件；
- 2、《景顺长城科技创新混合型证券投资基金基金合同》；
- 3、《景顺长城科技创新混合型证券投资基金招募说明书》；
- 4、《景顺长城科技创新混合型证券投资基金托管协议》；
- 5、景顺长城基金管理有限公司批准成立批件、营业执照、公司章程；
- 6、其他在中国证监会指定报纸上公开披露的基金份额净值、定期报告及临时公告。

### 9.2 存放地点

以上备查文件存放在本基金管理人的办公场所。

### 9.3 查阅方式

投资者可在办公时间免费查阅。

景顺长城基金管理有限公司

2021 年 1 月 21 日