

# 信达澳银安益纯债债券型证券投资基金基金产品资料 概要更新

编制日期：2022年3月23日

送出日期：2022年3月24日

本概要提供本基金的重要信息，是招募说明书的一部分。  
作出投资决定前，请阅读完整的招募说明书等销售文件。

## 一、产品概况

<b>基金简称</b>	信达澳银安益纯债债券	<b>基金代码</b>	004838
<b>基金管理人</b>	信达澳亚基金管理有限 公司	<b>基金托管人</b>	中国邮政储蓄银行股份 有限公司
<b>基金类型</b>	债券型	<b>交易币种</b>	人民币
<b>运作方式</b>	契约型开放式	<b>开放频率</b>	每个开放日
<b>基金经理</b>	张泽桐	<b>开始担任本基金 基金经理的日期</b>	2021-04-06
		<b>证券从业日期</b>	2012-02-01
	宋东旭	<b>开始担任本基金 基金经理的日期</b>	2021-12-29
		<b>证券从业日期</b>	2012-03-01
<b>其他</b>	《基金合同》生效后，连续 20 个工作日出现基金份额持有人数量不满 200 人或者基金资产净值低于 5000 万元情形的，基金管理人应当在定期报告中予以披露；连续 60 个工作日出现前述情形的，本基金合同将终止并进行基金财产清算，且无需召开持有人大会，同时基金管理人应履行相关的监管报告和信息披露程序。法律法规或监管机构另有规定时，从其规定。		

## 二、基金投资与净值表现

### (一) 投资目标与投资策略

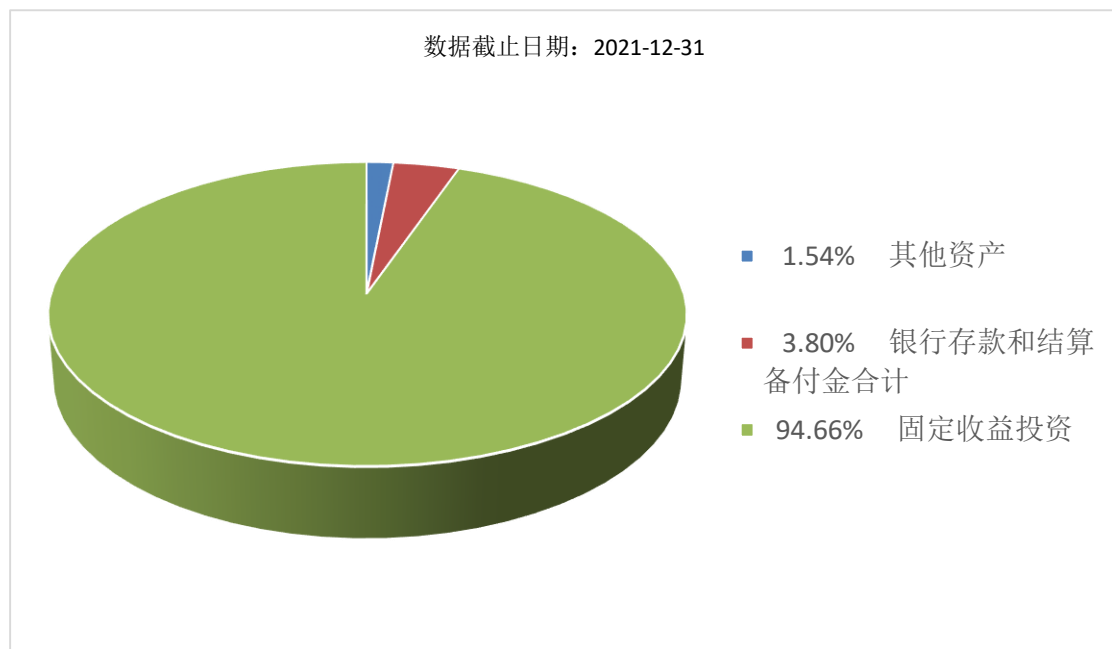
请投资者阅读《信达澳银安益纯债债券型证券投资基金招募说明书》第九部分“基金的投资”了解详细情况。

<b>投资目标</b>	本基金在追求基金资产长期安全的基础上，通过积极主动的管理，力争实现基金资产净值的持续、稳健增长。
<b>投资范围</b>	本基金的投资范围为具有良好流动性的金融工具，包括国内依法发行、上市的国债、金融债、地方政府债、企业债、公司债、央行票据、中期票据、短期融资券、中小企业私募债、资产支持证券、次级债、可分离交易可转债的纯债部分、债券回购、银行存款、同业存单等法律法规或中国证监会允许基金投资的其他金融工具（但须符合中国证监

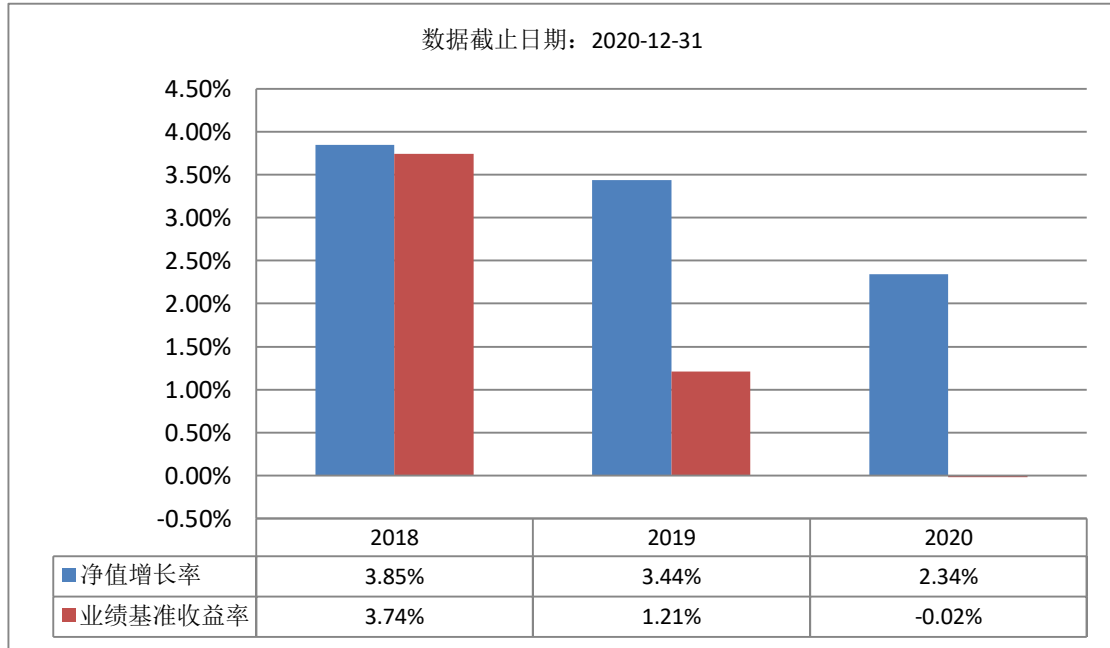
	<p>会的相关规定)。</p> <p>本基金不直接买入股票、权证等权益类资产,也不参与新股申购和新股增发。</p> <p>如法律法规或监管机构以后允许基金投资其他品种,基金管理人在履行适当程序后,可以将其纳入投资范围。</p> <p>基金的投资组合比例为:本基金对债券资产的投资比例不低于基金资产的80%;本基金持有现金或者到期日在一年以内的政府债券投资比例不低于基金资产净值的5%,其中现金不包括结算备付金、存出保证金、应收申购款等。</p> <p>如法律法规或中国证监会允许,基金管理人在履行适当程序后,可以调整上述投资品种的投资比例。</p>
<b>主要投资策略</b>	<p>本基金将采取自上而下和自下而上相结合、定性分析和定量分析相补充的投资策略,通过对宏观经济、国家政策、信用主体评级水平等各种影响债券投资的因素细致深入的分析,确定债券组合资产在国债、金融债、信用债等品种之间的类属配置比例。在此基础上,综合运用久期策略、收益率曲线策略、回购套利策略和个券选择策略积极主动地进行资产投资组合的构建。在风险可控的前提下,力求基金资产的长期稳定增值。</p>
<b>业绩比较基准</b>	中债综合全价(总值)指数×90%+银行活期存款利率(税后)×10%
<b>风险收益特征</b>	本基金为债券型基金,预期收益和风险水平低于混合型基金、股票型基金,高于货币市场基金。

## (二) 投资组合资产配置图表/区域配置图表

### 投资组合资产配置图表



## (三) 自基金合同生效以来基金每年的净值增长率及与同期业绩比较基准的比较图



### 三、投资本基金涉及的费用

#### (一) 基金销售相关费用

以下费用在认购/申购/赎回基金过程中收取：

费用类型	份额 (S) 或金额 (M) /持有期限 (N)	收费方式/费率	备注
申购费 (前收费)	M < 100 万元	0.80%	
	100 万元 ≤ M < 200 万元	0.50%	
	200 万元 ≤ M < 500 万元	0.30%	
	M ≥ 500 万元	1000.00 元/笔	
赎回费	N < 7 天	1.50%	
	7 天 ≤ N < 180 天	0.10%	
	N ≥ 180 天	0.00%	

**注：**投资人重复申购，须按每次申购所对应的费率档次分别计费。

申购费用由投资人承担，不列入基金财产，主要用于本基金的市场推广、销售、登记等各项费用。

赎回费用由赎回基金份额的基金份额持有人承担，在基金份额持有人赎回基金份额时收取。

#### (二) 基金运作相关费用

以下费用将从基金资产中扣除：

费用类别	收费方式/年费率
管理费	0.30%
托管费	0.10%

**注：**本基金交易证券、基金等产生的费用和税负，按实际发生额从基金资产扣除。

本基金费用还包括《基金合同》生效后与基金相关的信息披露费用；《基金合同》生效后与

基金相关的会计师费、律师费、审计费、诉讼费和仲裁费；基金份额持有人大会费用；基金的证券、期货交易费用；基金的银行汇划费用；基金相关账户的开户及维护费用；按照国家有关规定和《基金合同》约定，可以在基金财产中列支的其他费用。

## 四、风险揭示与重要提示

### (一) 风险揭示

本基金不提供任何保证。投资者可能损失本金。

投资有风险，投资者购买基金时应认真阅读本基金的《招募说明书》等销售文件。

#### 1、本基金特有风险

本基金投资中小企业私募债券，中小企业私募债是根据相关法律法规由非上市中小企业采用非公开方式发行的债券。由于不能公开交易，一般情况下，交易不活跃，潜在较大流动性风险。外部评级机构一般不对这类债券进行外部评级，可能也会降低市场对该类债券的认可度，从而影响该类债券的市场流动性。同时由于债券发行主体的资产规模较小、经营的波动性较大，且各类材料不公开发布，也大大提高了分析并跟踪发债主体信用基本面的难度。当发债主体信用质量恶化时，受市场流动性所限，本基金可能无法卖出所持有的中小企业私募债，由此可能给基金净值带来更大的负面影响和损失。

2、市场风险。证券市场价格受到经济因素、政治因素、投资心理和交易制度等各种因素的影响，导致基金收益水平变化，产生风险。

3、开放式基金共有的风险。如管理风险、流动性风险和其他风险。

4、启用侧袋机制的风险：当本基金持有特定资产且存在或潜在大额赎回申请时，基金管理人履行相应程序后，可以启动侧袋机制，具体详见基金合同和本招募说明书“侧袋机制”等有关章节。侧袋机制实施期间，基金管理人将对基金简称进行特殊标识，并不办理侧袋账户的申购赎回。请基金份额持有人仔细阅读相关内容并关注本基金启用侧袋机制时的特定风险。

5、本基金法律文件风险收益特征表述与销售机构基金风险评价可能不一致的风险。

### (二) 重要提示

中国证监会对本基金募集的注册，并不表明其对本基金的价值和收益作出实质性判断或保证，也不表明投资于本基金没有风险。

基金管理人依照恪尽职守、诚实信用、谨慎勤勉的原则管理和运用基金财产，但不保证基金一定盈利，也不保证最低收益。

基金投资者自依基金合同取得基金份额，即成为基金份额持有人和基金合同的当事人。

对于因基金合同的订立、内容、履行和解释或与基金合同有关的争议，基金合同当事人应尽量通过协商、调解途径解决。不愿或者不能通过协商、调解解决的，任何一方均有权将争议提交中国国际经济贸易仲裁委员会，按照中国国际经济贸易仲裁委员会届时有效的仲裁规则进行仲裁。仲裁地点为北京市。仲裁裁决是终局的，对各方当事人均有约束力，仲裁费用由败诉方承担，除非仲裁裁决另有决定。

基金产品资料概要信息发生重大变更的，基金管理人将在三个工作日内更新，其他信息发生变更的，基金管理人每年更新一次。因此，本文件内容相比基金的实际情况可能存在一定的滞后，如需及时、准确获取基金的相关信息，敬请同时关注基金管理人发布的相关临时公告等。

## 五、其他资料查询方式

以下资料详见信达澳亚基金官方网站[[www.fscinda.com](http://www.fscinda.com)] [客服电话：4008-888-118、0755-83160160]

《信达澳银安益纯债债券型证券投资基金基金合同》  
《信达澳银安益纯债债券型证券投资基金托管协议》  
《信达澳银安益纯债债券型证券投资基金招募说明书》  
定期报告，包括基金季度报告、中期报告和年度报告  
基金份额净值

基金销售机构及联系方式  
其他重要资料

## 六、其他情况说明

无。