

2019年10月21日

浙江美大 (002677.SZ)

## 预收快速增长，看好 Q4 经营

■事件：浙江美大公布 2019 年三季报。公司 2019 年 1~9 月实现收入 11.4 亿元，YoY+22.4%；实现业绩 3.0 亿元，YoY+23.1%。折算 2019Q3 单季度实现收入 4.4 亿元，YoY+18.1%；实现业绩 1.2 亿元，YoY+20.4%。我们认为，随着国内集成灶普及率提升以及美大渠道扩张，公司业绩有望保持快速增长。

■控制费用投放，Q3 收入增速放缓：美大 Q3 单季度收入增速有所下降，我们分析，可能的原因为 Q3 公司控制广告费用投放，对当季度销售产生了影响。根据公告，Q3 单季度，美大销售费用为 4378.2 万元，YoY+3.5%。考虑到蒸箱款集成灶销售占比提升，我们预计，Q3 公司集成灶的客单价同比亦有明显上升。当前，集成灶行业尚处于孵化期，结合美大财报，我们依旧看好公司未来发展。短期来看，经销商打款积极性较高，9 月底预收账款较二季度末增加 19.5%，我们预计，公司 Q4 收入有望保持快速增长。展望长期，我们判断集成灶将成为厨电的主要形态之一，美大作为行业龙头，具备技术与渠道优势，看好公司前景。

■原材料价格上涨，Q3 毛利率承压：Q3 单季度美大毛利率为 50.9%，同比 -0.7pct。我们认为，公司毛利率略有下降，主要由于当季原材料价格较高。根据公告，公司产品的主要原材料为不锈钢，2019Q3 不锈钢材料价格高于上年同期，美大毛利率承压。后续展望，随着产品结构优化，公司毛利率有望提升。

■Q3 经营性现金流大幅增长：2019Q3 美大经营性现金流净额为 2.5 亿元，YoY+123.4%。公司经营性现金流明显改善，我们认为，主要由于：1) 经销商提货意愿强，三季度末预收账款环比增加 19.5%。2) 对上游供应商的应付材料款增加。根据公告，9 月底，美大应付账款较二季度末增加 12.9%。

■投资建议：作为国内集成灶行业的开创者和引领者，美大将受益集成灶行业普及率提升趋势，自身品牌和渠道建设也将助力公司巩固既有优势，加之公司积极拓展主营产品种类，我们认为公司业绩快速增长有望延续。我们预计美大 2019~2020 年 EPS 分别为 0.70/0.85 元，维持买入-A 的投资评级，6 个月目标价为 17.00 元，对应 2020 年 20 倍的动态市盈率。

■风险提示：三四线地产景气度向下，行业竞争格局恶化，原材料价格上涨

100,000,000	2017	2018	2019E	2020E	2021E
主营收入	10.3	14.0	16.9	20.4	24.5
净利润	3.1	3.8	4.5	5.5	6.7
每股收益(元)	0.47	0.58	0.70	0.85	1.04
每股净资产(元)	2.03	2.11	2.45	2.62	2.83
盈利和估值	2017	2018	2019E	2020E	2021E
市盈率(倍)	28.1	22.7	19.0	15.6	12.7
市净率(倍)	6.6	6.3	5.4	5.1	4.7
净利润率	29.7%	26.9%	26.7%	27.0%	27.5%
净资产收益率	23.3%	27.7%	28.6%	32.6%	36.9%
股息收益率	3.5%	3.5%	4.2%	5.1%	6.3%
ROIC	38.9%	193.0%	103.0%	61.1%	45.0%

数据来源：Wind 资讯，安信证券研究中心预测

## 公司快报

证券研究报告

厨电

投资评级 买入-A

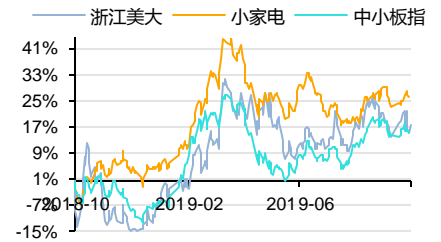
维持评级

6 个月目标价：17.00 元  
股价 (2019-10-21) 13.29 元

### 交易数据

总市值(百万元)	8,586.03
流通市值(百万元)	4,162.91
总股本(百万股)	646.05
流通股本(百万股)	313.24
12 个月价格区间	9.95/15.41 元

### 股价表现



资料来源：Wind 资讯

升幅%	1M	3M	12M
相对收益	-0.07	-1.22	-1.1
绝对收益	-3.42	6.24	19.57

张立聪

分析师

SAC 执业证书编号：S1450517070005  
zhanglc@essence.com.cn

李奕臻

报告联系人

liyiz4@essence.com.cn  
0755-82825392

### 相关报告

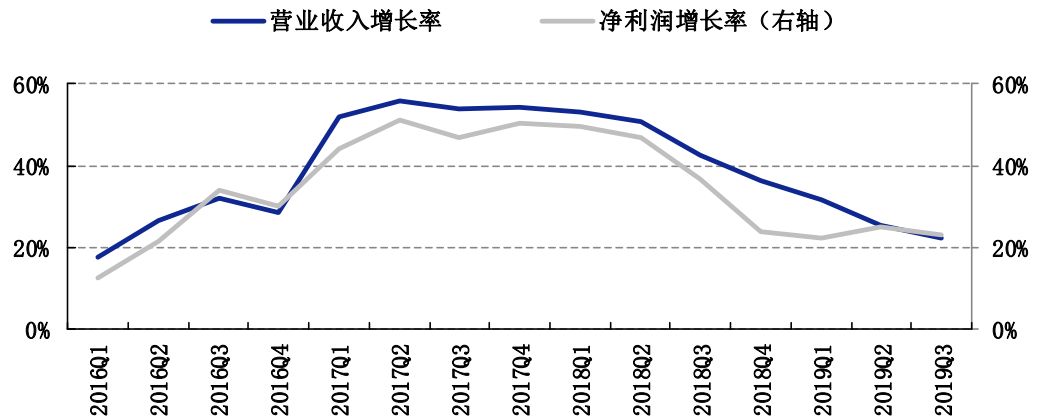
浙江美大：产品结构优化，Q2 盈利能力提升/张立聪	2019-08-19
浙江美大：盈利能力提升，Q2 业绩超预期/张立聪	2019-07-29
浙江美大：品牌+渠道建设显效，Q1 收入超预期/张立聪	2019-04-24
浙江美大：加大营销投入，Q4 业绩增速放缓/张立聪	2019-02-20
浙江美大：放缓收入增速，强化渠道布局/张立聪	2018-10-21

表 1：财务指标分析

%	2018Q1	2018Q2	2018Q3	2018Q4	2019Q1	2019Q2	2019Q3
营业收入 YoY	53	49	31	26	32	21	18
归母净利 YoY	50	45	25	5	22	27	20
扣非归母净利 YoY	60	60	40	9	21	32	20
销售毛利率	55	49	52	52	54	53	51
销售费用率	11	12	11	10	15	17	10
毛利率-销售费用率	44	37	40	42	38	36	41
销售净利率	28	25	27	28	26	26	28
ROE	5	7	8	10	5	8	9
扣非后 ROE	4	6	8	10	5	8	9
ROA	4	5	6	8	4	6	7
销售商品提供劳务收到的现金/ 收入	111	131	108	109	108	117	109
经营活动现金净流量/收入	11	35	30	40	14	32	57
经营活动现金净流量/经营净收 益	36	127	93	123	49	111	171
经营现金流净额占比	57	-57	496	159	0	-67	144
投资现金流净额占比	41	15	-410	-57	0	17	-44
筹资现金流净额占比	2	142	14	-3	0	150	0

资料来源：Wind，安信证券研究中心

图 1：收入与净利润增长率



资料来源：Wind，安信证券研究中心

## 财务报表预测和估值数据汇总

利润表						财务指标					
100,000,000	2017	2018	2019E	2020E	2021E	100,000,000	2017	2018	2019E	2020E	2021E
<b>营业收入</b>	10.3	14.0	16.9	20.4	24.5	<b>成长性</b>					
减:营业成本	4.7	6.8	8.0	9.6	11.5	营业收入增长率	54.2%	36.5%	20.9%	20.4%	20.0%
营业税费	0.1	0.2	0.2	0.2	0.3	营业利润增长率	49.2%	24.1%	19.6%	21.7%	22.3%
销售费用	1.0	1.5	2.1	2.4	3.1	净利润增长率	50.6%	23.7%	20.0%	21.7%	22.3%
管理费用	1.2	0.8	1.4	1.7	2.0	EBITDA 增长率	44.0%	32.7%	21.8%	29.9%	26.5%
财务费用	-0.0	-0.0	-0.0	0.1	0.3	EBIT 增长率	49.2%	35.5%	10.0%	24.4%	24.2%
资产减值损失	0.0	0.0	-	-	-	NOPLAT 增长率	49.0%	23.8%	20.0%	24.4%	24.2%
加:公允价值变动收益	-	-	-	-	-	投资资本增长率	-75.1%	124.8%	109.7%	68.4%	9.3%
投资和汇兑收益	0.3	0.1	-	0.2	0.6	净资产增长率	13.7%	4.3%	15.9%	7.0%	8.0%
<b>营业利润</b>	3.6	4.5	5.3	6.5	7.9	<b>利润率</b>					
加:营业外净收支	-0.0	-0.0	-	-	-	毛利率	53.9%	51.5%	53.0%	52.9%	53.0%
<b>利润总额</b>	3.6	4.4	5.3	6.5	7.9	营业利润率	35.0%	31.8%	31.4%	31.8%	32.4%
减:所得税	0.5	0.7	0.8	1.0	1.2	净利润率	29.7%	26.9%	26.7%	27.0%	27.5%
<b>净利润</b>	3.1	3.8	4.5	5.5	6.7	EBITDA/营业收入	38.0%	37.0%	37.2%	40.2%	42.4%
						EBIT/营业收入	34.6%	34.4%	31.3%	32.3%	33.4%
<b>资产负债表</b>						<b>运营效率</b>					
	2017	2018	2019E	2020E	2021E	固定资产周转天数	123	87	117	167	184
货币资金	8.7	8.4	6.8	8.2	9.8	流动营业资本周转天数	17	-73	-49	1	19
交易性金融资产	-	-	-	-	-	流动资产周转天数	340	246	212	229	246
应收账款	0.1	0.2	0.1	0.2	0.2	应收帐款周转天数	3	4	3	3	3
应收票据	0.0	0.0	0.0	0.0	0.0	存货周转天数	21	18	21	20	19
预付帐款	0.1	0.3	0.1	0.2	0.2	总资产周转天数	539	444	419	453	471
存货	0.7	0.6	1.4	0.9	1.7	投资资本周转天数	171	81	144	217	238
其他流动资产	-0.0	-0.0	2.0	6.0	6.0	<b>投资回报率</b>					
可供出售金融资产	2.5	0.8	0.4	0.4	0.4	ROE	23.3%	27.7%	28.6%	32.6%	36.9%
持有至到期投资	-	-	-	-	-	ROA	18.2%	21.2%	21.0%	18.6%	19.6%
长期股权投资	-	-	-	-	-	ROIC	38.9%	193.0%	103.0%	61.1%	45.0%
投资性房地产	-	-	-	-	-	<b>费用率</b>					
固定资产	3.5	3.2	7.8	11.2	13.8	销售费用率	9.8%	11.0%	12.2%	12.0%	12.7%
在建工程	0.1	2.4	1.4	0.9	0.5	管理费用率	11.3%	5.8%	8.3%	8.1%	8.1%
无形资产	1.0	1.7	1.7	1.7	1.7	财务费用率	-0.2%	-0.3%	-0.2%	0.5%	1.0%
其他非流动资产	0.0	0.1	0.0	0.0	0.0	三费/营业收入	20.9%	16.5%	20.3%	20.6%	21.8%
<b>资产总额</b>	16.8	17.8	21.6	29.7	34.4	<b>偿债能力</b>					
短期债务	-	-	0.5	7.1	8.8	资产负债率	21.9%	23.3%	26.8%	43.0%	46.9%
应付帐款	1.2	1.5	2.5	2.4	3.5	负债权益比	28.1%	30.4%	36.6%	75.4%	88.2%
应付票据	0.4	0.5	0.8	0.8	1.2	流动比率	2.64	2.32	1.80	1.23	1.11
其他流动负债	2.0	2.1	1.9	2.4	2.6	速动比率	2.44	2.16	1.56	1.15	1.01
长期借款	-	-	-	0.0	-	利息保障倍数	-158.92	-120.75	-183.23	61.45	31.87
其他非流动负债	0.0	0.0	0.0	0.0	0.0	<b>分红指标</b>					
<b>负债总额</b>	3.7	4.2	5.8	12.8	16.1	DPS(元)	0.47	0.47	0.55	0.68	0.83
少数股东权益	-	-	-	-	-	分红比率	98.4%	79.6%	79.0%	80.0%	80.0%
股本	6.5	6.5	6.5	6.5	6.5	股息收益率	3.5%	3.5%	4.2%	5.1%	6.3%
留存收益	6.8	7.6	9.4	10.5	11.8						
<b>股东权益</b>	13.1	13.7	15.8	16.9	18.3						

## 现金流量表

现金流量表						业绩和估值指标					
2017	2018	2019E	2020E	2021E	2017	2018	2019E	2020E	2021E		
净利润	3.1	3.8	4.5	5.5	6.7	EPS(元)	0.47	0.58	0.70	0.85	1.04
加:折旧和摊销	0.3	0.4	1.0	1.6	2.2	BVPS(元)	2.03	2.11	2.45	2.62	2.83
资产减值准备	0.0	0.0	-	-	-	PE(X)	28.1	22.7	19.0	15.6	12.7
公允价值变动损失	-	-	-	-	-	PB(X)	6.6	6.3	5.4	5.1	4.7
财务费用	0.0	-	-0.0	0.1	0.3	P/FCF	9.6	63.7	310.3	14.8	12.2
投资损失	-0.3	-0.1	-	-0.2	-0.6	P/S	8.4	6.1	5.1	4.2	3.5
少数股东损益	-	-	-	-	-	EV/EBITDA	25.2	10.6	12.6	10.3	8.1
营运资金的变动	6.8	0.3	-1.3	-3.4	0.9	CAGR(%)	21.8%	21.3%	30.7%	21.8%	21.3%
<b>经营活动产生现金流量</b>	4.5	4.4	4.3	3.7	9.5	PEG	1.3	1.1	0.6	0.7	0.6
<b>投资活动产生现金流量</b>	2.4	-1.7	-4.1	-4.3	-4.0	ROIC/WACC	4.1	20.6	11.0	6.5	4.8
<b>融资活动产生现金流量</b>	-2.0	-3.0	-1.8	2.0	-3.9	REP	12.2	0.6	0.8	0.8	1.0

资料来源: Wind 资讯, 安信证券研究中心预测

## ■ 公司评级体系

### 收益评级:

- 买入 — 未来 6-12 个月的投资收益率领先沪深 300 指数 15%以上;
- 增持 — 未来 6-12 个月的投资收益率领先沪深 300 指数 5%至 15%;
- 中性 — 未来 6-12 个月的投资收益率与沪深 300 指数的变动幅度相差-5%至 5%;
- 减持 — 未来 6-12 个月的投资收益率落后沪深 300 指数 5%至 15%;
- 卖出 — 未来 6-12 个月的投资收益率落后沪深 300 指数 15%以上;

### 风险评级:

- A — 正常风险, 未来 6-12 个月投资收益率的波动小于等于沪深 300 指数波动;
- B — 较高风险, 未来 6-12 个月投资收益率的波动大于沪深 300 指数波动;

## ■ 分析师声明

张立聪声明, 本人具有中国证券业协会授予的证券投资咨询执业资格, 勤勉尽责、诚实守信。本人对本报告的内容和观点负责, 保证信息来源合法合规、研究方法专业审慎、研究观点独立公正、分析结论具有合理依据, 特此声明。

## ■ 本公司具备证券投资咨询业务资格的说明

安信证券股份有限公司(以下简称“本公司”)经中国证券监督管理委员会核准, 取得证券投资咨询业务许可。本公司及其投资咨询人员可以为证券投资人或客户提供证券投资分析、预测或者建议等直接或间接的有偿咨询服务。发布证券研究报告, 是证券投资咨询业务的一种基本形式, 本公司可以对证券及证券相关产品的价值、市场走势或者相关影响因素进行分析, 形成证券估值、投资评级等投资分析意见, 制作证券研究报告, 并向本公司的客户发布。

## ■ 免责声明

本报告仅供安信证券股份有限公司(以下简称“本公司”)的客户使用。本公司不会因为任何机构或个人接收到本报告而视其为本公司的当然客户。

本报告基于已公开的资料或信息撰写, 但本公司不保证该等信息及资料的完整性、准确性。本报告所载的信息、资料、建议及推测仅反映本公司于本报告发布当日的判断, 本报告中的证券或投资标的价格、价值及投资带来的收入可能会波动。在不同时期, 本公司可能撰写并发布与本报告所载资料、建议及推测不一致的报告。本公司不保证本报告所含信息及资料保持在最新状态, 本公司将随时补充、更新和修订有关信息及资料, 但不保证及时公开发布。同时, 本公司有权对本报告所含信息在不发出通知的情形下做出修改, 投资者应当自行关注相应的更新或修改。任何有关本报告的摘要或节选都不代表本报告正式完整的观点, 一切须以本公司向客户发布的本报告完整版本为准, 如有需要, 客户可以向本公司投资顾问进一步咨询。

在法律许可的情况下, 本公司及所属关联机构可能会持有报告中提到的公司所发行的证券或期权并进行证券或期权交易, 也可能为这些公司提供或者争取提供投资银行、财务顾问或者金融产品等相关服务, 提请客户充分注意。客户不应将本报告为作出其投资决策的惟一参考因素, 亦不应认为本报告可以取代客户自身的投资判断与决策。在任何情况下, 本报告中的信息或所表述的意见均不构成对任何人的投资建议, 无论是否已经明示或暗示, 本报告不能作为道义的、责任的和法律的依据或者凭证。在任何情况下, 本公司亦不对任何人因使用本报告中的任何内容所引致的任何损失负任何责任。

本报告版权仅为本公司所有, 未经事先书面许可, 任何机构和个人不得以任何形式翻版、复制、发表、转发或引用本报告的任何部分。如征得本公司同意进行引用、刊发的, 需在允许的范围内使用, 并注明出处为“安信证券股份有限公司研究中心”, 且不得对本报告进行任何有悖原意的引用、删节和修改。

本报告的估值结果和分析结论是基于所预定的假设, 并采用适当的估值方法和模型得出的, 由于假设、估值方法和模型均存在一定的局限性, 估值结果和分析结论也存在局限性, 请谨慎使用。

安信证券股份有限公司对本声明条款具有惟一修改权和最终解释权。

■ 销售联系人

上海联系人	朱贤	021-35082852	zhuxian@essence.com.cn
	李栋	021-35082821	lidong1@essence.com.cn
	侯海霞	021-35082870	houhx@essence.com.cn
	潘艳	021-35082957	panyan@essence.com.cn
	刘恭懿	021-35082961	liugy@essence.com.cn
	孟昊琳	021-35082963	menghl@essence.com.cn
	苏梦	021-35082790	sumeng@essence.com.cn
	孙红	18221132911	sunhong1@essence.com.cn
	秦紫涵	021-35082799	qinzh1@essence.com.cn
	王银银	021-35082985	wangyy4@essence.com.cn
	陈盈怡	021-35082737	chenyy6@essence.com.cn
北京联系人	温鹏	010-83321350	wenpeng@essence.com.cn
	姜东亚	010-83321351	jiangdy@essence.com.cn
	张莹	010-83321366	zhangying1@essence.com.cn
	李倩	010-83321355	liqian1@essence.com.cn
	姜雪	010-59113596	jiangxue1@essence.com.cn
	王帅	010-83321351	wangshuai1@essence.com.cn
	曹琰	15810388900	caoyan1@essence.com.cn
	夏坤	15210845461	xiakun@essence.com.cn
	袁进	010-83321345	yuanjin@essence.com.cn
深圳联系人	胡珍	0755-82528441	huzhen@essence.com.cn
	范洪群	0755-23991945	fanhq@essence.com.cn
	聂欣	0755-23919631	niexin1@essence.com.cn
	杨萍	13723434033	yangping1@essence.com.cn
	巢莫雯	0755-23947871	chaomw@essence.com.cn
	黄秋琪	0755-23987069	huangqq@essence.com.cn
	王红彦	0755-82714067	wanghy8@essence.com.cn
	黎欢	0755-23984253	lihuan@essence.com.cn

安信证券研究中心

深圳市

地址： 深圳市福田区深南大道 2008 号中国凤凰大厦 1 栋 7 层

邮编： 518026

上海市

地址： 上海市虹口区东大名路 638 号国投大厦 3 层

邮编： 200080

北京市

地址： 北京市西城区阜成门北大街 2 号楼国投金融大厦 15 层

邮编： 100034